

KOMENTÁŘ

21. 2. 2020

**Sklizeň zemědělských plodin v Jihomoravském kraji
v roce 2019**

Rok 2019 byl pro jižní Moravu v porovnání s rokem předchozím příznivějším pro pěstování obilovin - z hektaru se sklídilo více zrna s výjimkou pšenice jarní a ovsa. I přes tento nárůst byl hektarový výnos u obilovin v mezikrajském srovnání nejnižší kromě ječmene jarního a kukuřice na zrno. Loni se nedařilo řepce a také hroznovému vínu.

V loňském roce sklídili jihomoravští zemědělci 1 124,7 tisíce tuny **obilovin**. Tento objem byl vyšší v porovnání s předchozími dvěma pro pěstování této komodity nepříznivými roky, a to o 15,9 % proti roku 2018 a o 17,2 % proti roku 2017, ale desetiletý průměr, který představuje 1 141,8 tisíce tuny zrna, dosažen nebyl. V loňském roce se z hektaru sklídilo 5,73 tuny zrna, v roce předchozím to bylo o 0,72 tuny méně. Meziroční nárůst výnosu i objemu sklizeného zrna zaznamenaly všechny kraje.

Největší část jihomoravských sklizňových výměr obilovin v roce 2019 tvořila plocha **pšenice ozimé**, které se ze 111,3 tisíce hektarů sklídilo 587,2 tisíce tuny. Hektarový výnos dosáhl 5,28 tuny a v porovnání s rokem 2018 byl vyšší o 6,0 %. I přes navýšení se však jedná o nejnižší hodnotu tohoto ukazatele mezi kraji. Další významnou část sklizňové plochy obilovin tvoří plocha ječmene jarního, která byla proti roku 2018 zmenšena o 1,5 tisíce hektarů. Při hektarovém výnosu 4,97 tuny se sklídilo 131,2 tisíce tuny zrna, což je o 1,6 tisíce tuny více proti roku 2018. Rozlohu **ječmene ozimého** vloni jihomoravští zemědělci rozšířili téměř o třetinu, a to na 9,8 tisíce hektarů. Při meziročním nárůstu hektarového výnosu o více jak desetinu se sklídilo 54,5 tisíce tuny zrna, čímž byla překročena skutečnost předchozího roku o 16,9 tisíce tuny. Na jižní Moravě se loni nedařilo **pšenici jarní** - hektarový výnos se meziročně propadl o 6,7 % na 3,52 tuny, což je v mezikrajském porovnání nejnižší hodnota. Sklizeň, která dosáhla 7,1 tisíce tuny, byla nižší proti roku 2018 i kvůli redukci plochy o třetinu. Loňská sklizeň pšenice jarní v České republice byla poloviční. Na této skutečnosti se podílely všechny kraje, protože ve všech byla zmenšena sklizňová plocha a současně hektarový výnos nedosáhl výše předchozího roku. Také sklizeň ovsa, kterého loni bylo 5,3 tisíce tuny, byla pod hodnotou roku 2018, a to kvůli menšímu hektarovému výnosu. Ten představoval 2,96 tuny, což je téměř o desetinu méně v porovnání s rokem předchozím a také nejmenší hodnota v mezikrajském porovnání. Proti roku 2018 se loni dařilo **tritikale**, jehož se sklídilo téměř o čtvrtinu více, a také **kukuřici na zrno**. Jihomoravský kraj je mezi kraji největším pěstitelem kukuřice na zrno - loňská sklizeň dosáhla 313,5 tisíce tuny. Tento objem, který je proti roku vyšší o 44,5 %, tvořil více jak polovinu republikového celku.

V Jihomoravském kraji se v roce 2019 sklídilo 14,3 tisíce tuny **luskovin celkem**. Tento objem je mezi kraji České republiky druhý největší, prvenství drží kraj Středočeský se sklizní 14,7 tisíce tuny. Loni se luskovin na jižní Moravě, i přes nárůst sklizňových ploch, sklídilo o 0,7 % méně, což představuje propad o 103 tun.

Plocha 1,2 tisíce hektarů, ze které byly v Jihomoravském kraji v roce 2019 sklizeny **brambory ostatní**, je při porovnání podle krajů čtvrtá největší. Prvenství drží Kraj Vysočina (5,7 tisíce ha), za něj se řadí kraje Středočeský (4,8 tisíce ha) a Jihočeský (2,8 tisíce ha). Loni bylo z jihomoravských polí svezeno 31,3 tisíce tuny brambor, což je o 820 tun méně proti roku předchozímu. Loňské hektarové výnosy byly v Jihomoravském kraji mírně nad skutečností roku předchozího a dosáhly 26,82 tuny. Hodnota tohoto ukazatele se meziročně navýšila ve všech krajích a pohybovala se od 25,22 tuny v Ústeckém kraji do 30,38 tuny v Karlovarském kraji.

KOMENTÁŘ

Tab.1 Sklizeň zemědělských plodin v Jihomoravském kraji v roce 2019

Plodina	Plocha		Výnos		Sklizeň	
	celkem (ha)	index 2019/2018	celkem (t/ha)	index 2019/2018	celkem (t)	index 2019/2018
Obiloviny celkem	196 441	101,3	5,73	114,4	1 124 717	115,9
z toho: pšenice ozimá	111 255	100,8	5,28	106,0	587 192	106,8
pšenice jarní	2 013	72,2	3,52	93,3	7 076	67,4
ječmen ozimý	9 821	130,5	5,55	111,0	54 513	144,8
ječmen jarní	26 391	94,6	4,97	107,0	131 242	101,3
žito ozimé a jarní	3 106	118,4	4,31	101,6	13 402	120,3
oves	1 809	103,6	2,96	91,0	5 349	94,3
tritikale	2 163	109,9	4,68	112,5	10 128	123,7
kukuřice na zrno	38 408	101,7	8,16	142,1	313 549	144,5
Luskoviny celkem	6 423	103,2	2,22	96,2	14 273	99,3
Brambory ostatní ¹⁾	1 166	96,4	26,82	101,1	31 263	97,4
Cukrovka technická	3 917	77,2	56,60	103,9	221 726	80,2
Řepka	39 433	92,1	2,97	89,5	117 142	82,5
Kukuřice na zeleno a siláž	21 419	101,4	35,77	124,4	766 249	126,1
Pícniny na orné půdě celkem v seně	47 767	106,3	9,15	113,3	436 871	120,4
Trvalé travní porosty - píče v seně	22 816	101,1	2,78	116,9	63 462	118,1
Vinice plodné	14 988	100,8	4,20	64,5	62 951	65,0

¹⁾ brambory ostatní zahrnují brambory konzumní a průmyslové

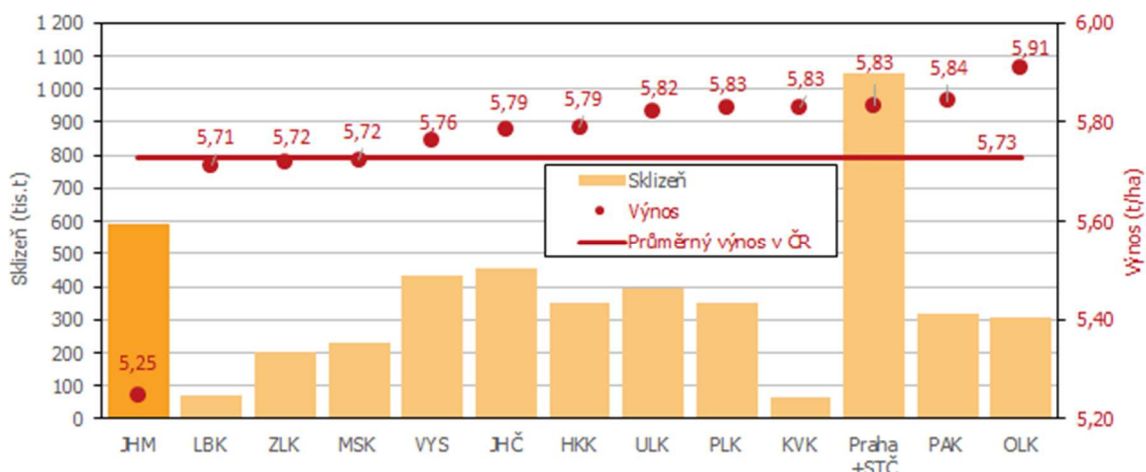
V roce 2019 se v České republice pěstovala **cukrovka technická** na ploše 59,2 tisíce hektarů, v roce 2018 byla tato výměra větší o 5,5 tisíce hektarů. Redukce plochy se promítla do velikosti sklizně, která představovala 3 661,4 tisíce tuny, což je v porovnání s rokem 2018 o 62,9 tisíce tuny méně. Nejrozsáhlejší plocha s cukrovkou, která se na republikovém celku podílela 28,3 %, je ve Středočeském kraji; výměra na jižní Moravě se podílela jen 6,6 %. Loňská sklizeň cukrovky technické v Jihomoravském kraji se proti předchozímu roku propadla o pětinu - při hektarovém výnosu 56,60 tuny se sklídilo 221,7 tisíce tuny této plodiny.

Rozsah sklizně **řepky** v roce 2019 nedosáhl objemu z roku 2018 v žádném z krajů - meziroční snížení v krajích se pohybovalo od 12,2 % v Karlovarském kraji do 28,9 % v Libereckém kraji. Na této skutečnosti se podílela jak redukce sklizňových ploch, tak i nízké hektarové výnosy. Zmenšení výměry s řepkou vykázaly všechny kraje s výjimkou kraje Karlovarského, meziroční index hektarových výnosů byl v rozmezí od 86,7 % v Kraji Vysočina do 90,3 % v hlavním městě Praze. Hektarové výnosy řepky v roce 2019 se v mezikrajském porovnání pohybují od 2,97 tuny v Jihomoravském kraji do 3,14 tuny v hlavním městě Praze. Jihomoravští zemědělci loni sklídili z 39,4 tisíce hektarů 117,1 tisíce tuny řepky, což je o 24,9 tisíce tuny méně proti roku předchozímu.

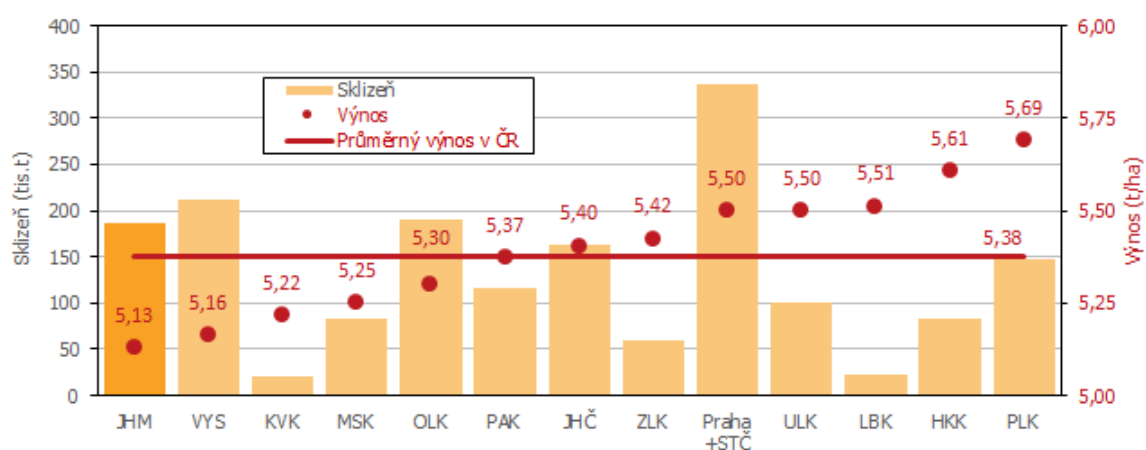
Mírné rozšíření sklizňových ploch **kukuřice na zeleno a siláž** v roce 2019 proti roku 2018 a téměř čtvrtinové meziroční navýšení hektarových výnosů na 35,77 tuny se promítlo v objemu úrody této plodiny. Sklídilo se jí 766,2 tisíce tuny, což je o 158,6 tisíce tuny více než v roce 2018. **Pícnin v seně**, pěstovaných na 47,8 tisících hektarech orné půdy, se sklídilo 436,9 tisíce tuny, což je o pětinu více v porovnání s předchozím rokem. Píce v seně se z 22,8 tisíce hektarů trvalých travních porostů sklídilo 63,5 tisíce tuny, v roce 2018 to bylo 53,7 tisíce tuny.

KOMENTÁŘ

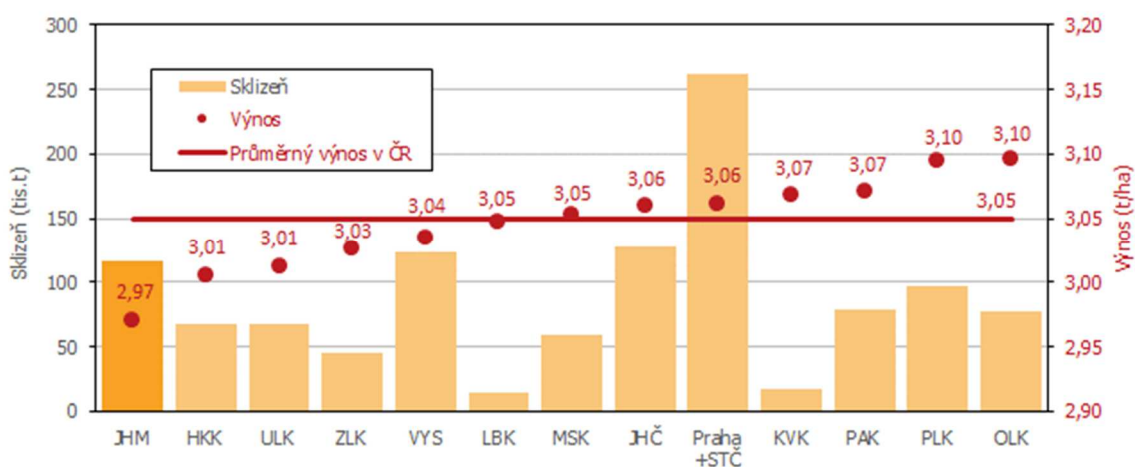
Graf 1 Sklizeň a výnos pšenice celkem podle krajů v roce 2019



Graf 2 Sklizeň a výnos ječmene celkem podle krajů v roce 2019



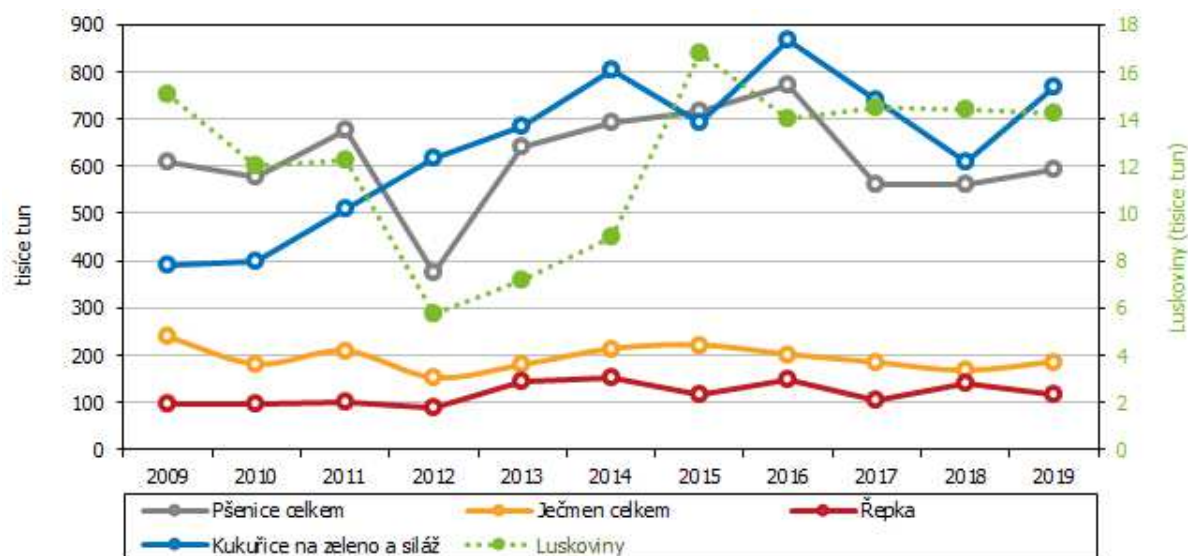
Graf 3 Sklizeň a výnos řepky podle krajů v roce 2019



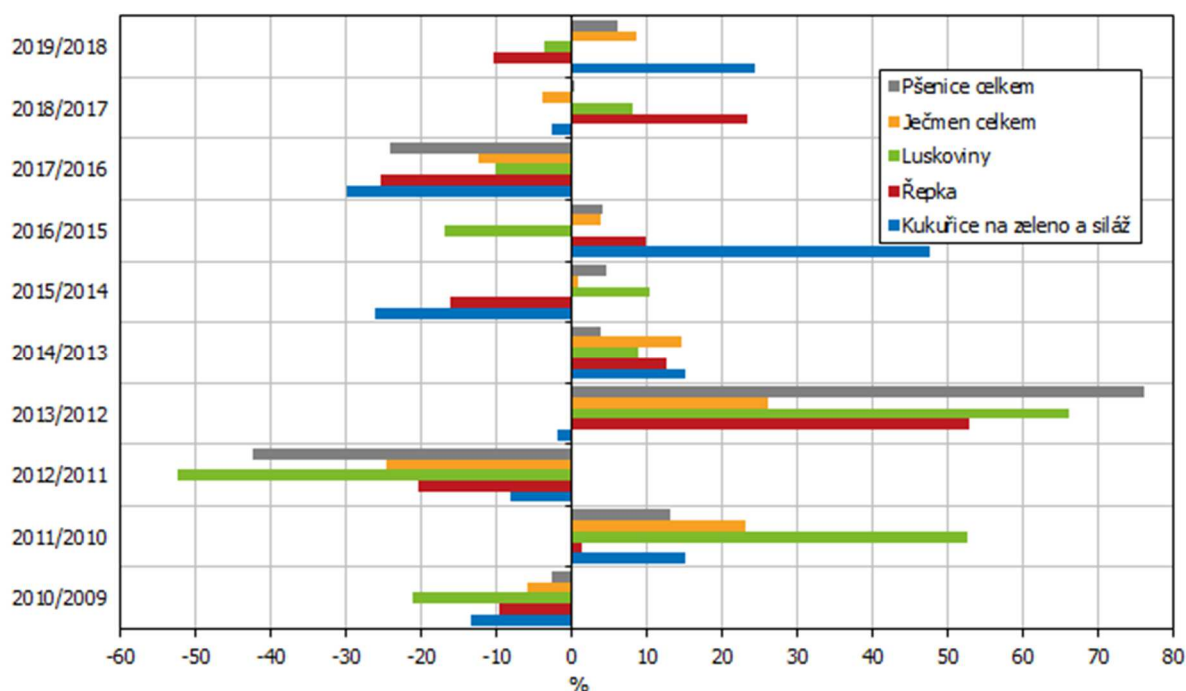
KOMENTÁŘ

Rozloha jihomoravských **vinic plodných** v roce 2019 představovala 15,0 tisíce hektarů a tvořila 93,2 % republikového celku. Průměrný hektarový výnos jihomoravských vinic dosáhl 4,20 tuny a v porovnání s rokem předchozím byl nižší o více jak třetinu. Celkem se sklídilo 63,0 tisíce tuny hroznového vína, což je proti roku 2018 o 33,9 tisíce tuny méně.

Graf 4 Sklizeň vybraných zemědělských plodin v Jihomoravském kraji v letech 2009 až 2019

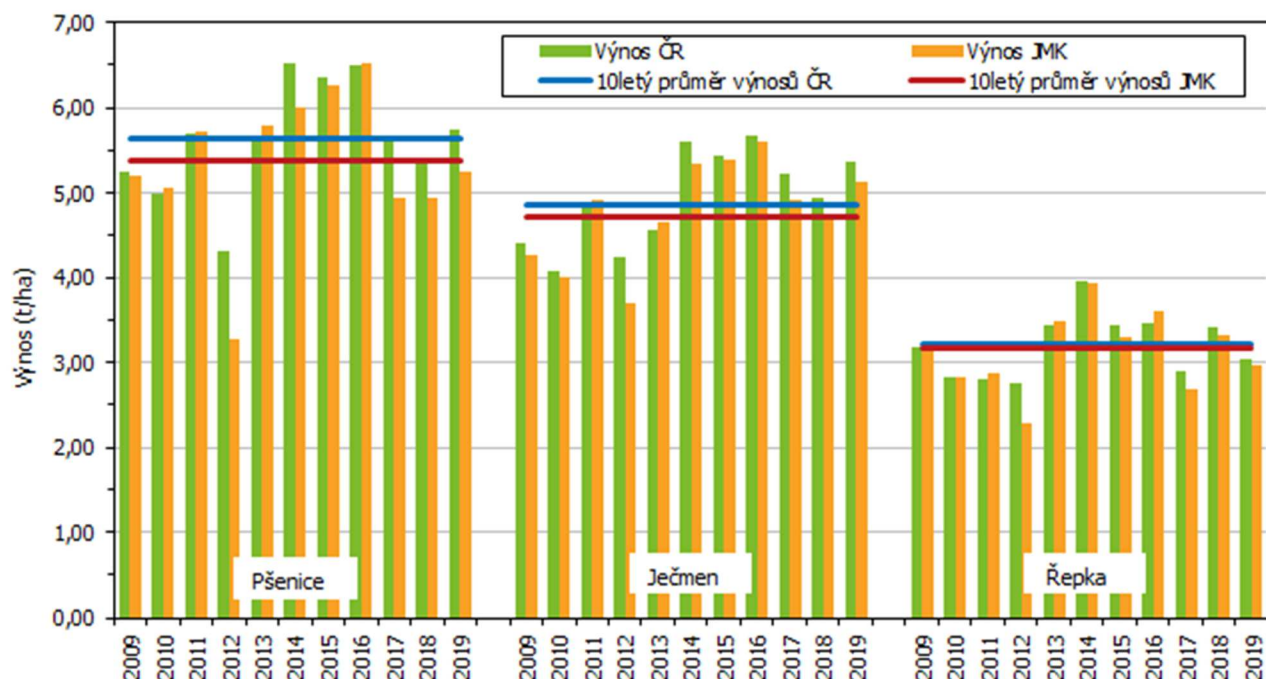


Graf 5 Meziroční změny hektarových výnosů v procentech v Jihomoravském kraji v letech 2010 až 2019



KOMENTÁŘ

Graf 6 Hektarové výnosy vybraných plodin v Jihomoravském kraji a České republice v letech 2009 až 2019



Tab.2 Spotřeba hnojiv v Jihomoravském kraji a v České republice¹⁾

	Jihomoravský kraj			Česká republika		
	hospodářský rok		index (2018/2019)/ (2017/2018) (%)	hospodářský rok		index (2018/2019)/ (2017/2018) (%)
	2017/2018	2018/2019		2017/2018	2018/2019	
Minerální hnojiva v čistých živinách celkem	45 248	43 690	96,6	374 995	365 071	97,4
v tom: dusíkatá (N)	35 336	33 262	94,1	281 271	274 305	97,5
fosforečná (P ₂ O ₅)	6 276	6 290	100,2	54 969	52 595	95,7
draselná (K ₂ O)	3 636	4 139	113,8	38 755	38 171	98,5
Statková hnojiva celkem	989 928	1 092 361	110,3	13 341 814	13 435 547	100,7
v tom: hnůj	465 682	505 514	108,6	7 259 277	7 386 213	101,7
kejda	409 609	469 008	114,5	3 208 994	3 367 726	104,9
močůvka	74 668	62 865	84,2	1 263 519	1 105 359	87,5
ostatní	39 970	54 975	137,5	1 610 025	1 576 249	97,9
Vápenatá hnojiva ve zboží	18 373	18 504	100,7	408 365	420 049	102,9
Organická hnojiva	452 677	451 951	99,8	4 525 178	4 696 888	103,8
Organominerální hnojiva	717	1 332	185,8	72 021	63 779	88,6

¹⁾ není zahrnuta spotřeba hnojiv za malá hospodářství samostatně hospodařících rolníků, kteří nepředkládají výkazy

KOMENTÁŘ

Spotřeba **průmyslových hnojiv** přepočtená na čisté živiny (N, P₂O₅, K₂O) činila v Jihomoravském kraji za hospodářský rok 2019/2018 celkem 43,7 tisíce tuny, což je proti přechozí srovnatelné skutečnosti o 1,6 tisíce tuny méně. Na tomto propadu se podílela nižší spotřeba dusíkatých hnojiv, kterých se loni použilo 33,3 tisíce tuny. Naopak nárůst byl zaznamenán u fosforečných a draselných hnojiv. Loni jihomoravští zemědělci spotřebovali 1 092,4 tisíce tun **statkových hnojiv** celkem s meziročním navýšením o desetinu. Mírný propad je patrný u organických hnojiv, kterých se loni upotřebilo 452,0 tisíce tuny, naopak spotřeba organominerálních hnojiv loni vzrostla na 1,3 tisíce tuny, v roce předchozím to bylo 0,7 tisíce tuny.

Jihomoravští zemědělci loni zredukovali **plochy osevů ozimých obilovin** pro sklizeň v roce 2020. Největší úbytek, a to 5,4 tisíce hektarů, je zaznamenán u nejvíce pěstované **pšenice ozimé**. Pšenici ozimou bylo podle stavu k 30. listopadu 2019 oseto 103,8 tisíce hektarů, což je po Středočeském kraji největší plocha mezi kraji. Ke sledovanému datu bylo v Jihomoravském kraji oseto **ječmenem ozimým** 10,6 tisíce hektarů, to je o 1,5 tisíce hektarů více v porovnání s předchozím srovnatelným obdobím. **Žito ozimé** se bude pěstovat na téměř 3,0 tisících hektarech a **tritikale** na 2,2 tisících hektarech.

Osevní plocha **řepky ozimé**, kterou bylo k 30. listopadu 2019 oseto 35,8 tisíce hektarů, je v porovnání se skutečností předchozího srovnatelného období menší o 5,9 tisíce hektarů. V České republice se loni řepkou ozimou oselo 369,4 tisíce hektarů, což je meziročně o 22,1 tisíce hektarů méně. K největší redukci osevní plochy došlo ve Středočeském kraji (-6,0 tisíce hektarů), za něj se zařadil Jihomoravský kraj.

Tab.3 Osevní plochy ozimů v Jihomoravském kraji

	Osevní plochy ozimů k 30. listopadu											
	2015	2016	2017	2018	2019	index 2019/2018	2015	2016	2017	2018	2019	rozdíl 2019 - 2018 (procentní body)
	celkem (ha)						podíl JMK na České republice (%)					
Pšenice ozimá	113 317	106 344	105 136	109 166	103 751	95,0	14,2	13,8	14,1	13,7	13,7	-0,1
Žito ozimé	2 574	2 558	2 847	2 914	2 957	101,5	8,5	9,0	10,5	9,3	9,0	-0,3
Ječmen ozimý	8 242	7 917	8 023	9 028	10 572	117,1	7,2	7,5	7,3	8,6	9,3	0,8
Tritikale	1 895	1 745	1 748	1 931	2 178	112,8	5,0	5,0	5,4	5,2	5,7	0,5
Řepka ozimá	41 115	43 707	42 841	41 724	35 810	85,8	10,8	10,7	10,9	10,7	9,7	-1,0

Kontakt:

Ing. Jindřiška Svobodová
Krajská správa ČSÚ v Brně
e-mail: jindriska.svobodova@czso.cz
tel.: 542 528 230

Zdroj informací:

[Definitivní údaje o sklizni zemědělských plodin - 2019](#)
[Veřejná databáze ČSÚ - Zemědělství](#)