

## KOMENTÁŘ

1. 3. 2022

### Sklizeň zemědělských plodin v Jihomoravském kraji v roce 2021

V roce 2021 se v Jihomoravském kraji sklídilo 1 313,4 tis. t obilovin celkem, což je o 34,5 tis. t více v porovnání s rokem 2020. Na tomto nárůstu se podílelo meziroční navýšení hektarového výnosu o 5,1 %, protože sklizňová plocha byla zredukována o 2,3 % na 191,6 tis. ha. Z jednotlivých druhů obilovin se v loňském roce proti roku 2020 sklídilo z hektaru více pšenice ozimé i jarní, ječmene jarního a kukuřice na zrno. Meziročně se v Jihomoravském kraji navýšila produkce luskovin, cukrovky technické a brambor ostatních, opak je patrný u řepky, které se sklídilo 92,5 tis. t, a to je o 15,4 % méně proti roku 2020.

Jihomoravský kraj je po Středočeském kraji největším producentem **obilovin celkem** v České republice. Z plochy 191,6 tis. ha, která byla v roce 2021 v porovnání s rokem 2020 menší o 4,5 tis. ha, se sklídilo 1 313,4 tis. t zrna. Průměrný hektarový výnos v krajích se pohyboval od 5,51 t v Kraji Vysočina do 6,86 t v Jihomoravském kraji.

Ve struktuře sklizňových ploch s obilovinami v Jihomoravském kraji tvoří největší díl (47,6 %) výměra **pšenice ozimé**, která je v mezikrajském porovnání po Středočeském kraji druhá největší. Středočeský kraj je předním producentem této plodiny s více jak pětinným podílem na republikovém celku, Jihomoravský kraj tvoří 12,7 %. V Jihomoravském kraji se při hektarovém výnosu 6,41 t sklídilo 585,1 tis. t pšenice ozimé, čímž byla skutečnost předchozího roku naplněna z 92,1 %.

V České republice byla plocha **pšenice jarní** meziročně rozšířena z 23,9 tis. ha na 75,2 tis. ha. K nárůstu rozlohy došlo ve všech krajích, z nich největší zvětšení uvedl kraj Středočeský, za něj se zařadil kraj Olomoucký a Jihomoravský. Také ve všech krajích, s výjimkou kraje Karlovarského, hektarové výnosy překročily loňskou srovnatelnou skutečnost. Jihomoravští zemědělci loni sklízeli pšenici jarní z 8,8 tis. ha, tato plocha je proti roku 2020 větší o 6,9 tis. ha. Při hektarovém výnosu 4,77 t bylo sklizeno 42,0 tis. t, a to je pětinasobek objemu sklizeného zrna z roku 2020.

**Ječmenu ozimému** se loni nedařilo. Hektarový výnos byl ve všech krajích, kromě hlavního města Prahy, v porovnání s rokem 2020 nižší. Pohyboval se od 5,57 t v kraji Karlovarském do 6,43 v hlavním městě Praze. V Jihomoravském kraji se z hektaru svezlo 6,13 t zrna a sklizeno tak bylo 65,3 tis. t.

Jihomoravský kraj byl v roce 2021 čtvrtým největším producentem **ječmene jarního**, prvenství drží kraj Středočeský, za něj se zařadil kraj Olomoucký a Kraj Vysočina. Jihomoravští zemědělci loni sklízeli ječmen jarní z 25,2 tis. ha, což je 89,8 % skutečnosti roku 2020. Při hektarovém výnosu 5,25 t se vyprodukovalo 132,3 tis. t této plodiny s meziročním propadem o 8,6 %.

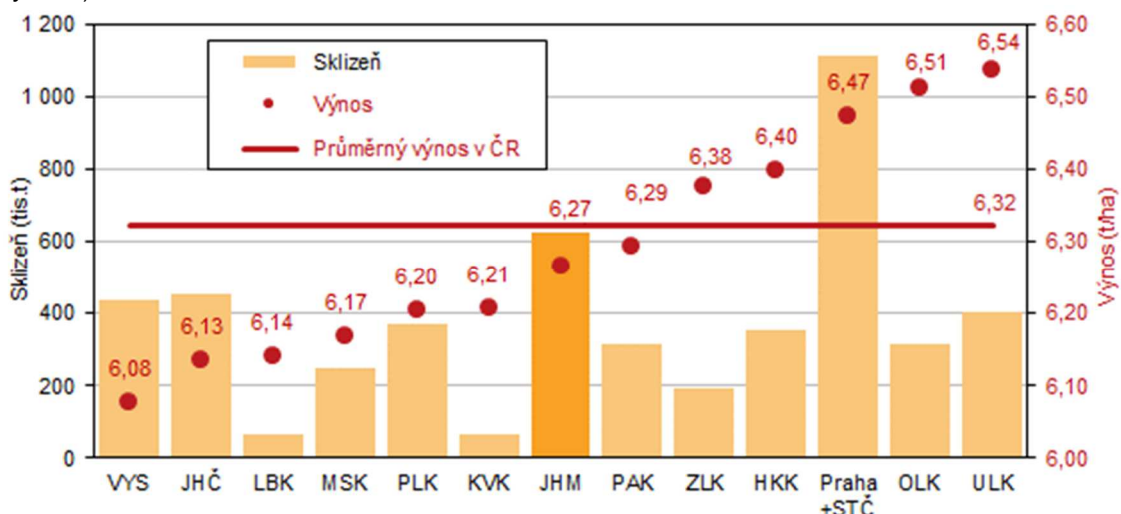
## KOMENTÁŘ

**Tab. 1 Sklizeň zemědělských plodin v Jihomoravském kraji v roce 2021**

Plodina	Plocha		Výnos		Sklizeň	
	celkem (ha)	index 2021/2020	celkem (t/ha)	index 2021/2020	celkem (t)	index 2021/2020
Obiloviny celkem	191 570	97,7	6,86	105,1	1 313 449	102,7
z toho: pšenice ozimá	91 276	87,0	6,41	105,9	585 058	92,1
pšenice jarní	8 805	457,1	4,77	111,8	41 997	511,0
ječmen ozimý	10 662	97,2	6,13	98,5	65 329	95,7
ječmen jarní	25 209	89,8	5,25	101,8	132 306	91,4
žito ozimé a jarní	2 006	64,6	4,50	88,9	9 031	57,5
oves	2 572	124,7	3,16	83,3	8 121	103,9
tritikale	1 944	92,0	4,64	93,2	9 023	85,8
kukuřice na zrno	46 405	113,7	9,87	104,8	458 234	119,2
Luskoviny celkem	8 799	124,2	2,74	100,2	24 142	124,5
Brambory ostatní <sup>1)</sup>	1 425	110,0	27,88	92,0	39 744	101,1
Cukrovka technická	3 803	91,7	65,61	113,5	249 496	104,0
Řepka	32 441	95,2	2,85	88,9	92 530	84,6
Kukuřice na zeleno a siláž	16 618	85,7	39,23	95,5	651 851	81,8
Píceiny na orné půdě celkem - seno	43 638	95,0	9,41	93,2	410 714	88,5
Trvalé travní porosty - píče v seně	23 717	104,9	3,40	107,7	80 616	112,9
Vínice plodné	15 215	101,2	5,55	98,3	84 444	99,4

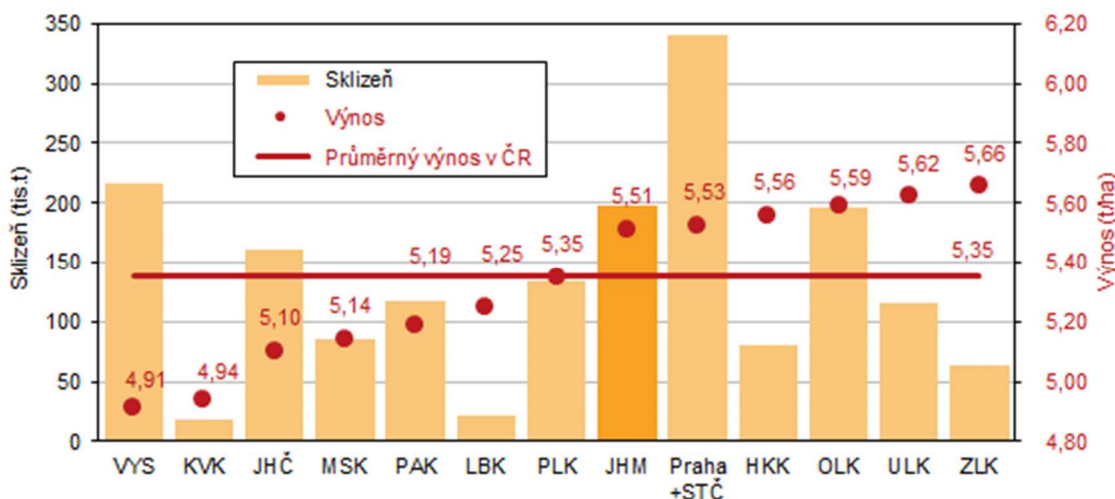
<sup>1)</sup> brambory ostatní zahrnují brambory konzumní a průmyslové

**Graf 1 Sklizeň a výnos pšenice celkem podle krajů v roce 2021** (řazeno dle výše hektarového výnosu)



## KOMENTÁŘ

**Graf 2 Sklizeň a výnos ječmene celkem podle krajů v roce 2021 (řazeno dle výše hektarového výnosu)**



Loni jihomoravští zemědělci sklídili 8,1 tis. t **ovsa**, meziroční nárůst představoval 3,9 %. Na navýšení se v plném rozsahu podílelo rozšíření sklizňové plochy, a to z 2,1 tis. ha v roce 2020 na 2,6 tis. ha v roce 2021, protože hektarový výnos této plodiny zaznamenal propad z 3,79 t v roce 2020 na loňských 3,16 t. Sklizeň **tritikale** na jižní Moravě při průměrném hektarovém výnosu 4,64 t dosáhla 9,0 tis. t.

Jihomoravský kraj je největším producentem **kukuřice na zrno**. Loňská sklizeň dosáhla 458,2 tis. t, což představuje 46,4 % republikového celku. Meziroční navýšení úrody této plodiny na jižní Moravě o 73,7 tis. t zajistil jak vyšší hektarový výnos, tak i rozšíření sklizňové plochy ze 40,8 tis. ha v roce 2020 na 46,4 tis. ha v roce 2021. Hektarový výnos se v loňském roce v mezikrajském porovnání pohybuje od 8,32 t v Jihočeském kraji do 10,21 t v hlavním městě Praze. Jihomoravští zemědělci svezli z hektaru průměrně 9,87 t zrna s nárůstem proti roku 2020 0,46 t. Toto navýšení je mezi kraji nejvyšší.

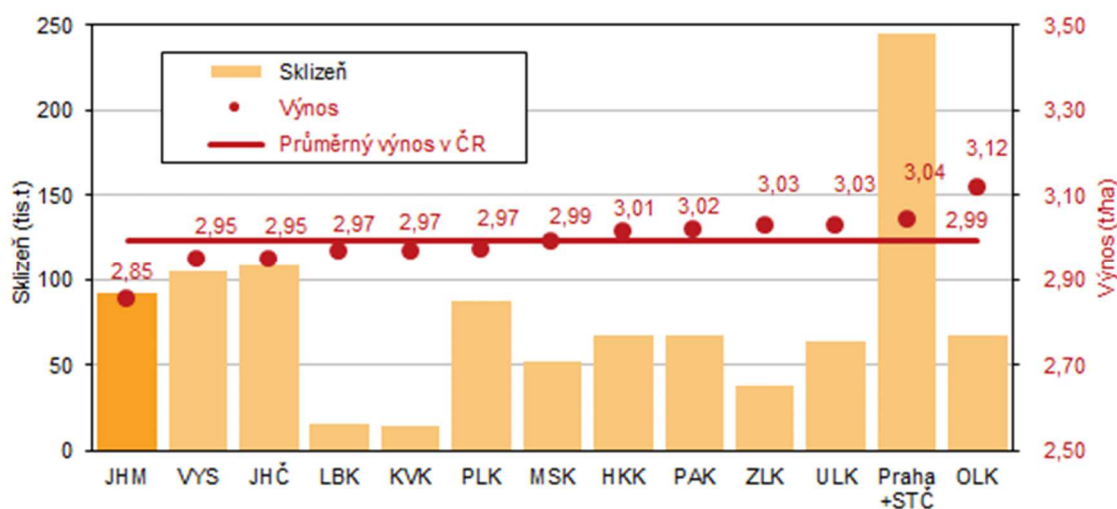
V Jihomoravském kraji se v roce 2021 sklízely **luskoviny celkem** z plochy 8,8 tis. ha, která je téměř o čtvrtinu větší v porovnání s rokem 2020. Při průměrném hektarovém výnosu 2,74 t se sklídilo 24,1 tis. t luskovin s meziročním nárůstem o 24,5 %. Jihomoravský kraj je druhým největším pěstitelem luskovin, prvenství drží kraj Středočeský s produkcí 24,6 tis. t.

Přestože loni jihomoravští zemědělci rozšířili plochu pro pěstování **brambor ostatních** o desetinu, tak sklizeň 39,7 tis. t překročila skutečnost roku 2020 jen o 1,1 %. Na vině byl nižší hektarový výnos – z hektaru se sklídilo 27,88 t brambor, to je o 8,0 % méně. Hektarový výnos brambor ostatních vzrostl v roce 2021 proti roku 2020 ve všech krajích s výjimkou krajů Jihomoravského (propad o 2,44 t/ha), Plzeňského (propad o 0,50 t/ha) a Jihočeského (propad o 0,22 t/ha).

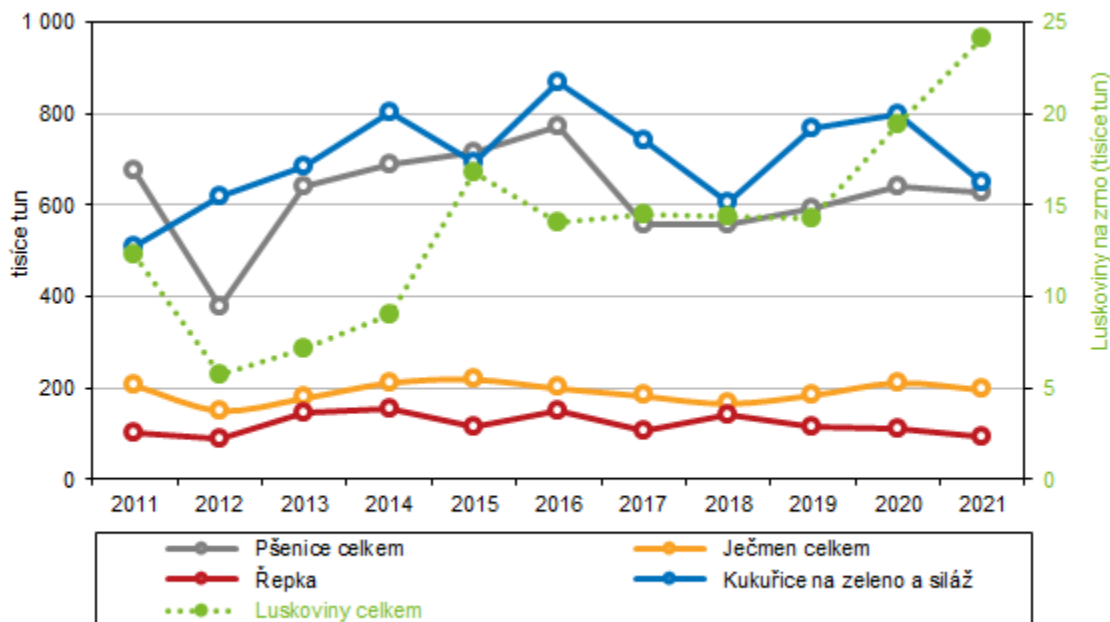
## KOMENTÁŘ

Jihomoravští zemědělci sklídili z plochy 3,8 tis. ha 249,5 tis. t **cukrovky technické**. Přestože hektarový výnos meziročně vzrostl o 13,5 % na 65,61 t v roce 2021, tak jeho hodnota zůstala v mezikrajském srovnání nejnižší. Největším pěstitelem této plodiny je kraj Středočeský, který sklízí 1 146,4 tis. t vytvořil 27,7 % republikového celku.

**Graf 3 Sklizeň a výnos řepky podle krajů v roce 2021 (řazeno dle výše hektarového výnosu)**



**Graf 4 Sklizeň vybraných zemědělských plodin v Jihomoravském kraji v letech 2011 až 2021**



Poznámka: Kukuřice na zeleno a siláž - do roku 2016 je sklizeň uvedena v čerstvém stavu (na zeleno), od roku 2017 ve vlhkosti 65 %.

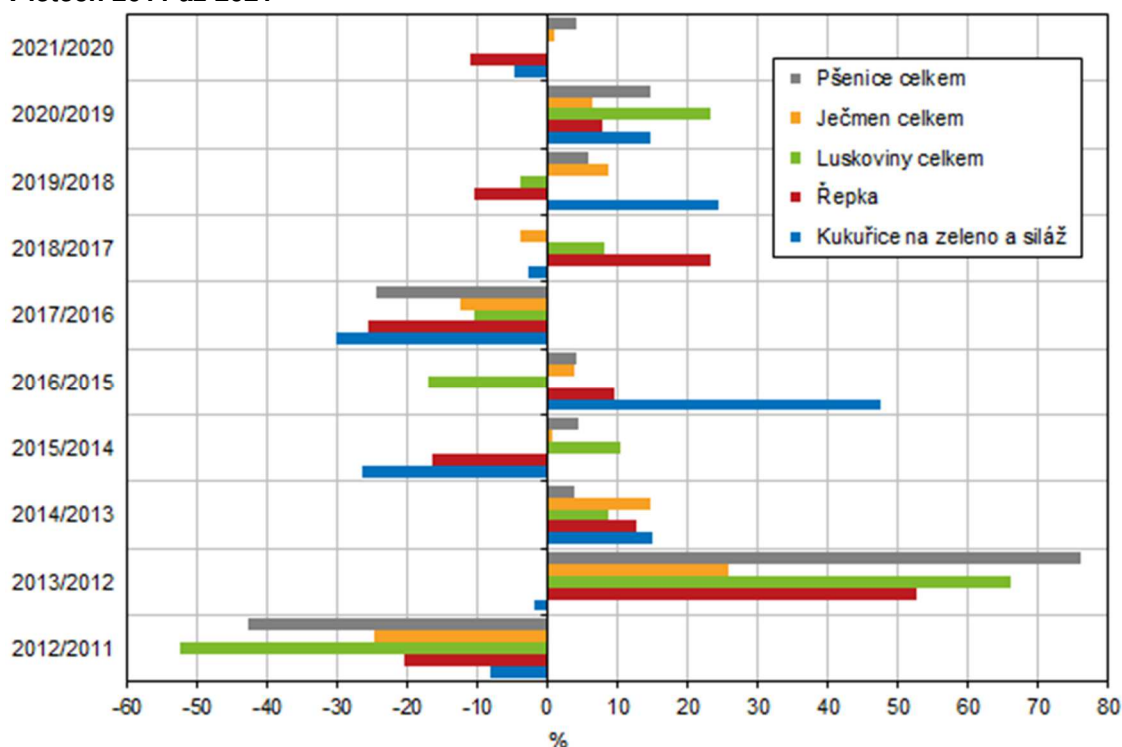
## KOMENTÁŘ

Jihomoravští zemědělci meziročně zredukovali sklizňovou plochu **řepky** o 4,8 % na 32,4 tis. ha. Tato plocha je nejnižší od roku 2009. Také výnosy byly nižší – sklídilo se 2,85 t/ha, což představuje pouze 88,9 % skutečnosti roku 2020. Objem sklizené řepky se tak v roce 2021 snížil na 92,5 tis. t, což je nejnižší hodnota od roku 2012. Řepce se loni nedařilo – propad hektarových výnosů, který vykazaly všechny kraje, se pohybuje od 0,15 t/ha v hlavním městě Praze do 0,57 t/ha v Jihočeském kraji.

V Jihomoravském kraji bylo v roce 2021 sklizeno 651,9 tis. t **kukuřice na zeleno a siláž** při hektarovém výnosu 39,23 t, **pícnin na orné půdě celkem v seně** 410,7 tis. t (výnos 9,41 t/ha) a **píce v seně** 80,6 tis. t (výnos 3,40 t/ha).

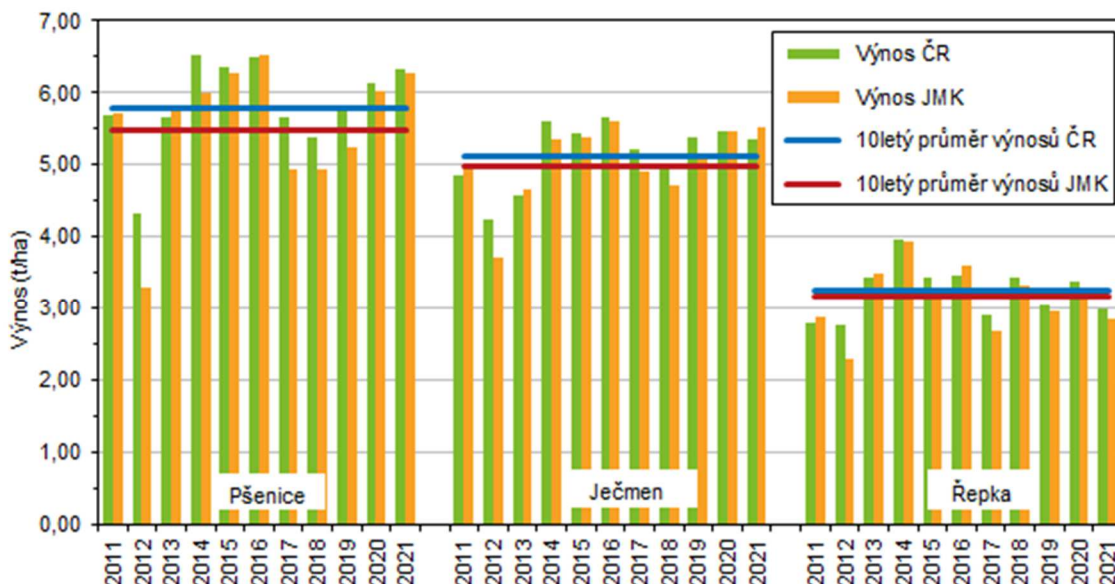
Jihomoravský kraj je největším pěstitelem **révy vinné**. Loni se z plochy 15,2 tis. ha, která představuje 93,0 % republikového celku s touto plodinou, získalo 84,4 tis. t plodů. Z hektaru se loni sklídilo 5,55 t plodů, v roce 2020 to bylo 5,65 t.

**Graf 5 Meziroční změny hektarových výnosů v procentech v Jihomoravském kraji v letech 2011 až 2021**



## KOMENTÁŘ

**Graf 6 Hektarové výnosy vybraných plodin v Jihomoravském kraji a České republice v letech 2011 až 2021**



**Tab. 2 Spotřeba hnojiv v Jihomoravském kraji a v České republice<sup>1)</sup>**

	Jihomoravský kraj			Česká republika		
	hospodářský rok		index (2020/2021/ (2019/2020) (%)	hospodářský rok		index (2020/2021/ (2019/2020) (%)
	2019/2020	2020/2021		2019/2020	2020/2021	
Minerální hnojiva v čistých živinách celkem	45 039	41 963	93,2	360 414	343 049	95,2
v tom: dusíkatá (N)	33 301	31 350	94,1	267 676	256 521	95,8
fosforečná (P <sub>2</sub> O <sub>5</sub> )	7 468	7 017	94,0	55 656	51 617	92,7
draselná (K <sub>2</sub> O)	4 270	3 596	84,2	37 083	34 911	94,1
Statková hnojiva celkem	1 057 077	1 080 297	102,2	13 008 964	13 173 527	101,3
v tom: hnůj	489 697	504 573	103,0	7 308 229	7 409 551	101,4
kejda	457 029	477 033	104,4	3 377 048	3 339 464	98,9
močůvka	68 213	60 990	89,4	1 160 262	1 092 522	94,2
ostatní	42 138	37 701	89,5	1 163 426	1 331 991	114,5
Vápenatá hnojiva ve zboží	16 812	9 523	56,6	415 958	373 311	89,7
Organická hnojiva	377 713	450 072	119,2	5 065 389	5 221 629	103,1
Organominerální hnojiva	289	2	0,7	47 450	39 717	83,7

<sup>1)</sup> není zahrnuta spotřeba hnojiv za malá hospodářství samostatně hospodařících rolníků, kteří nepředkládají výkazy

V hospodářském roce 2021/2020 spotřebovali jihomoravští zemědělci 42,0 tis. t **minerálních hnojiv**, což je proti přechozí srovnatelné skutečnosti o 3,1 tis. t méně. Na tomto propadu se nejvíce podílela nižší spotřeba dusíkatých hnojiv, kterých se loni použilo 31,4 tis. t,

## KOMENTÁŘ

v hospodářském roce 2020/2019 to bylo 33,3 tis. t. Nejčastěji používanými minerálními hnojivy jsou hnojiva dusíkatá, která tvoří 74,7 % celku. V hospodářském roce 2020/2021 jihomoravští zemědělci spotřebovali celkem 1 080,3 tis. t **statkových hnojiv**, což je o 23,2 tis. t více než v předchozím srovnatelném hospodářském roce. Propad je patrný u **vápenatých hnojiv** ve zboží, jejichž spotřeba se snížila o více jak dvě pětiny a také u **hnojiv organominerálních**, kterých se loni použily 2 tuny. Naopak jihomoravští zemědělci aplikovali více **organických hnojiv**.

Nejčastěji pěstovanou ozimou obilovinou v Jihomoravském kraji je **pšenice ozimá**. Její plochu pro sklizeň v roce 2022 jihomoravští zemědělci rozšířili o 14,3 tis. ha na 107,4 tis. ha. Tato rozloha tvoří 13,6 % republikového celku a je po Středočeském kraji druhá největší. **Ječmenem ozimým** bylo ke sledovanému datu oseto 13,1 tis. ha, což je o 1,0 tis. ha více v porovnání s předchozím srovnatelným obdobím. Také osevňovací plocha s **žitem ozimým** byla meziročně rozšířena, a to o 90 ha na 2,3 tis. ha. Naopak k redukci o 3,3 tis. ha došlo u **řepky ozimé**, kterou bylo k 30. listopadu 2021 oseto 32,2 tis. ha. **Tritikale** jihomoravští zemědělci vyseli na ploše 2,2 tis. ha, a to je o 4,8 % méně v porovnání s rokem 2020.

**Tab. 3 Osevňovací plochy ozimů v Jihomoravském kraji**

	Osevňovací plochy ozimů k 30. listopadu												rozdíl 2021– 2020 (pro- centní body)
	2017	2018	2019	2020	2021	index 2021/ 2020	2017	2018	2019	2020	2021		
	celkem (ha)						podíl JMK na České republice (%)						
Pšenice ozimá	105 136	109 166	103 751	93 090	107 438	115,4	14,1	13,7	13,7	13,1	13,6	0,5	
Žito ozimé	2 847	2 914	2 957	2 238	2 328	104,0	10,5	9,3	9,0	8,2	10,0	1,7	
Ječmen ozimý	8 023	9 028	10 572	12 177	13 142	107,9	7,3	8,6	9,3	10,5	10,7	0,3	
Tritikale	1 748	1 931	2 178	2 296	2 186	95,2	5,4	5,2	5,7	6,3	5,7	-0,6	
Řepka ozimá	42 841	41 724	35 810	35 510	32 167	90,6	10,9	10,7	9,7	10,1	9,1	-1,0	

### Kontakt:

Ing. Jindřiška Svobodová  
Krajská správa ČSÚ v Brně  
e-mail: [jindriska.svobodova@czso.cz](mailto:jindriska.svobodova@czso.cz)  
tel.: 542 528 230