

KOMENTÁŘ

20. 10. 2021

Odhady sklizně vybraných zemědělských plodin v Jihomoravském kraji k 15. září 2021

Podle zpřesněných odhadů, které Český statistický úřad zpracoval k 15. září 2021, se očekává sklizeň základních obilovin (tj. bez kukuřice na zrno) v Jihomoravském kraji ve výši 849,9 tis. tun s propadem proti předchozímu roku o 40,6 tis. tun. Méně se urodí i řepky – letošní sklizeň 92,9 tis. tun je až o 15 % nižší v porovnání s loňskem. Kvůli redukcí osevni plochy bude méně i cukrovky technické. Vyšší hektarové výnosy uvádí pěstitelé cibule, květáku a brokolice a mrkve. V porovnání s rokem 2020 se sklídí méně jablek, hrušek a švestek.

V Jihomoravském kraji by podle odhadu k 15. září 2021 mělo být při očekávaném hektarovém výnosu 5,96 tuny sklizeno celkem 849,9 tis. tun **základních obilovin**. Meziroční propad by v případě správnosti tohoto odhadu představoval 40,6 tis. tun.

Jihomoravský kraj je v mezikrajském porovnání po Středočeském kraji druhým největším pěstitelem **pšenice ozimé**. Letos se očekává, že se této obiloviny sklídí na jižní Moravě 582,0 tis. tun, což je proti roku 2020 o 53,2 tis. tun méně. Propad je v plném rozsahu způsoben redukcí osevni plochy, a to o 13,7 tis. hektarů na letošních 91,3 tis. hektarů. Z hektaru by se mělo sklídit 6,38 tuny zrna, loni to bylo 6,05 tuny.

Osevni plochu **pšenice jarní** jihomoravští zemědělci meziročně rozšířili z 2,0 tis. hektarů na 8,8 tis. hektarů v tomto roce. Také hektarové výnosy zaznamenaly navýšení – letos by se z hektaru mělo sklídit 4,78 tuny zrna, což je o 0,51 tuny více proti loňsku. Z polí by tak letos mělo být svezeno 42,1 tis. tun pšenice jarní, loni to byla pětina tohoto objemu.

V letošním roce by jihomoravští zemědělci měli sklídit 133,3 tis. tun **ječmene jarního**, v roce 2020 to bylo 144,7 tis. tun. Tento propad je způsoben zmenšením osevni plochy z 28,1 tis. hektarů v roce 2020 na letošních 25,2 tis. hektarů. Hektarový výnos ječmene jarního by měl dosáhnout 5,29 tuny, loni to bylo 5,15 tuny.

Meziroční snížení hektarového výnosu o 0,10 tuny na letošních 6,12 tuny se odhaduje u **ječmene ozimého**. Pokud se naplní toto očekávání, mělo by se z plochy 10,7 tis. hektarů sklídit 65,3 tis. tun zrna.

Letošní osevni plocha **žita** v Jihomoravském kraji, která představuje 2,0 tis. hektarů, je o třetinu menší v porovnání s loňským rokem. Také hektarový výnos nedosáhne výše roku 2020 – letos se očekává 4,55 tuny, loni to bylo o 0,51 tuny více. V mezikrajském porovnání je hodnota tohoto ukazatele po Ústeckém kraji druhá nejnižší a je o 0,50 tuny pod republikovým průměrem. Odhadovaná produkce je 9,1 tis. tun, což je 58,1 % loňské skutečnosti.

Osevni plocha **ovsa** na jižní Moravě byla v letošním roce rozšířena o 0,5 tis. hektarů na 2,6 tis. hektarů. Při hektarovém výnosu, jehož hodnota 3,31 tuny je mezi kraji nejnižší, by se mělo sklídit 8,5 tis. tun s meziročním nárůstem o 8,9 %.

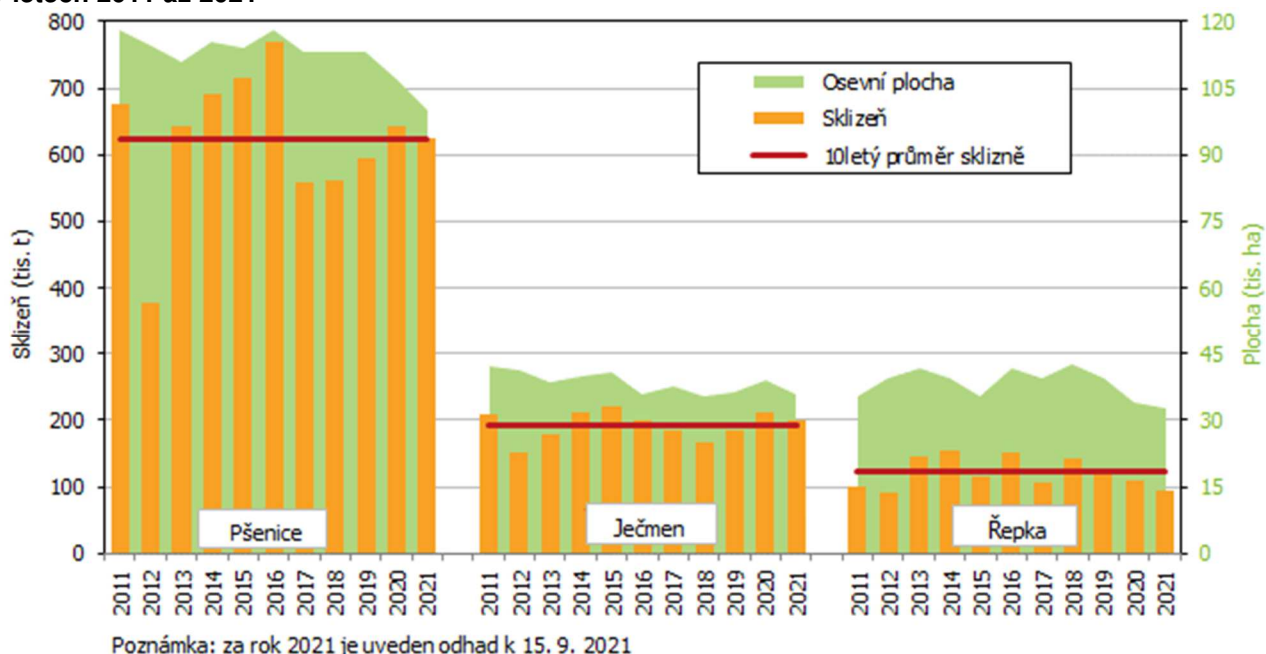
Úroda **tritikale** by letos měla být nižší o 9,1 %, a to nejen kvůli redukcí osevni plochy, ale i propadu hektarového výnosu. Při hektarovém výnosu, který dosahuje 4,92 tuny, by se mělo sklídit 9,6 tis. tun zrna.

Na jižní Moravě bylo **kukuřici na zrno** oseto 43,4 tis. hektarů. Tato rozloha je v mezikrajském porovnání největší a tvoří téměř polovinu republikového celku s touto plodinou. Letošní sklizeň by při hektarovém výnosu 8,53 tuny měla dosáhnout 370,0 tis. tun. Letošní úroda však nedosáhne objemu sklizně loňského roku o 14,5 tis. tun, a to z důvodu nižšího hektarového výnosu.

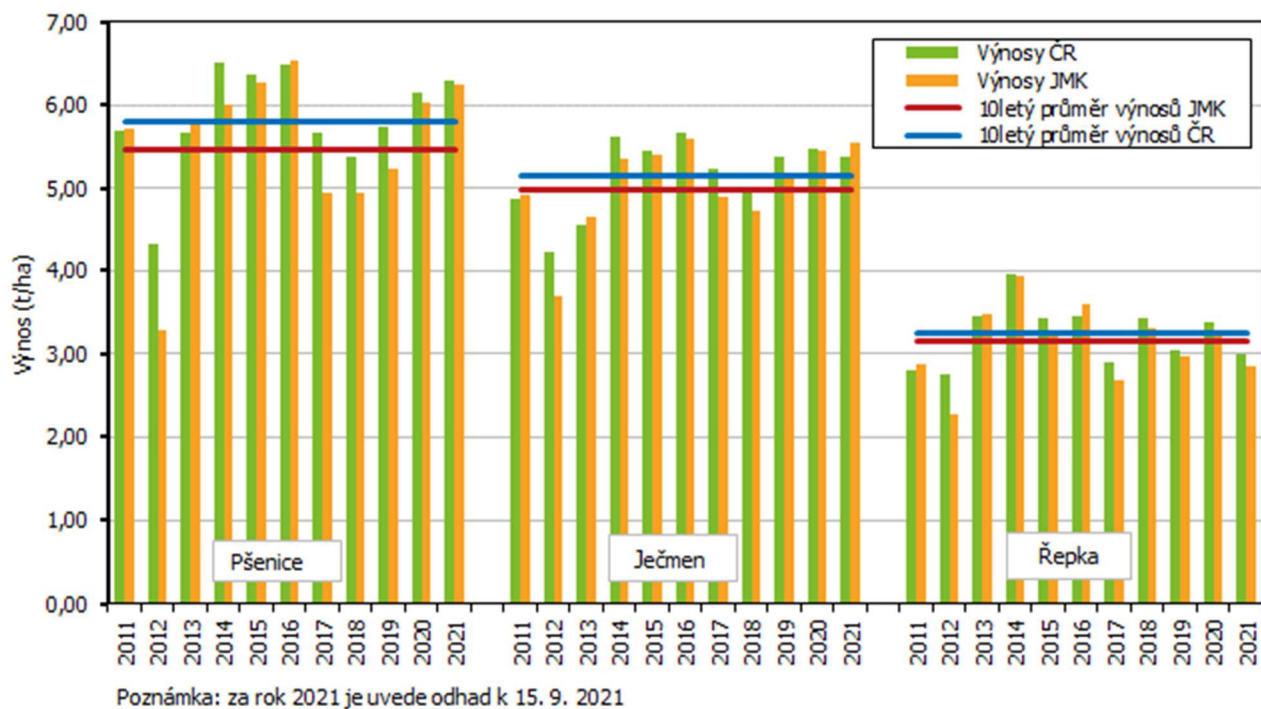
V Jihomoravském kraji se sklídí 92,9 tis. tun **řepky**, tj. 84,9 % skutečnosti roku 2020. Na tomto propadu se podílí nejen zmenšení osevni plochy, a to o 1,6 tis. hektarů na letošních 32,4 tis. hektarů, ale především nižší hektarový výnos. Hodnota tohoto ukazatele, která je v mezikrajském porovnání nejnižší, dosahuje 2,86 tuny z hektaru, což je o 0,34 tuny z hektaru méně ve srovnání se skutečností loňského roku.

KOMENTÁŘ

Graf 1 Osevní plocha a sklizeň vybraných zemědělských plodin v Jihomoravském kraji v letech 2011 až 2021

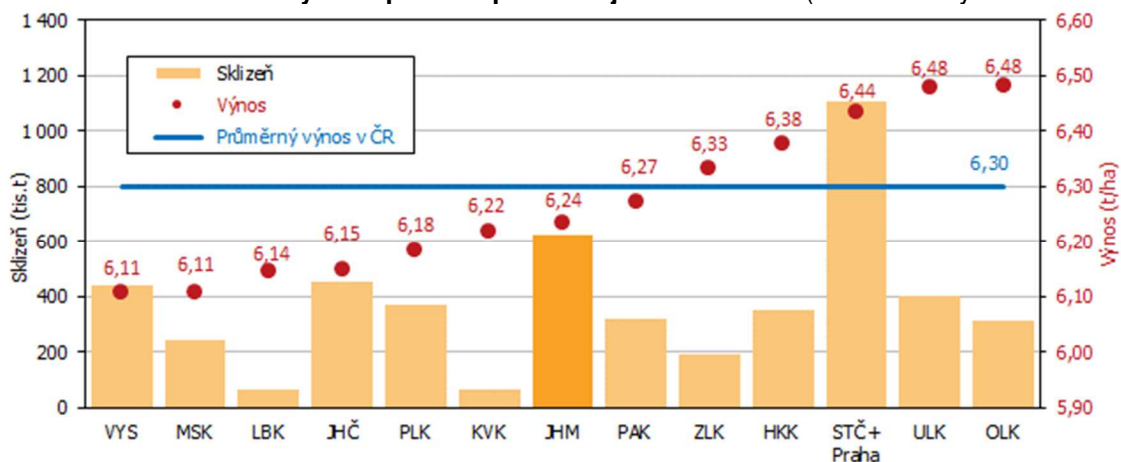


Graf 2 Hektarový výnos vybraných plodin v Jihomoravském kraji a České republice v letech 2011 až 2021

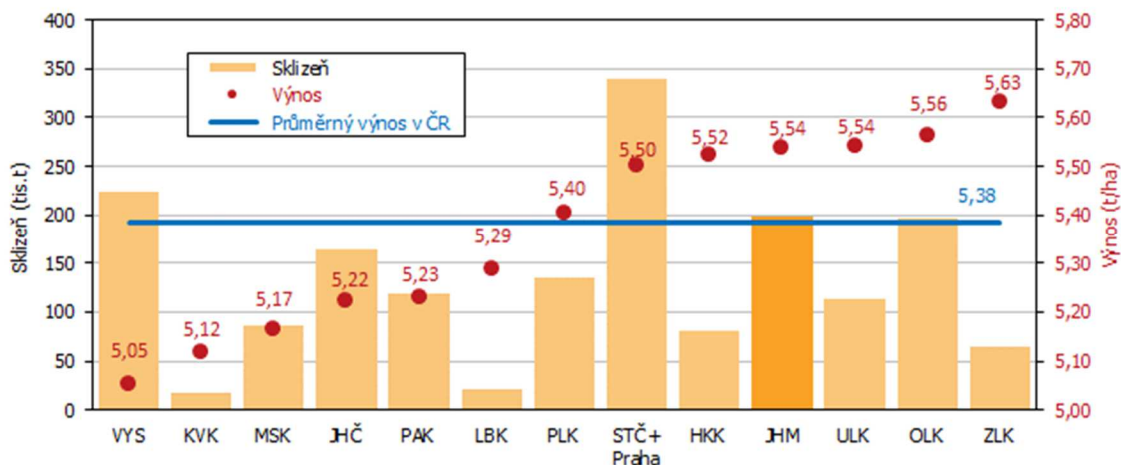


KOMENTÁŘ

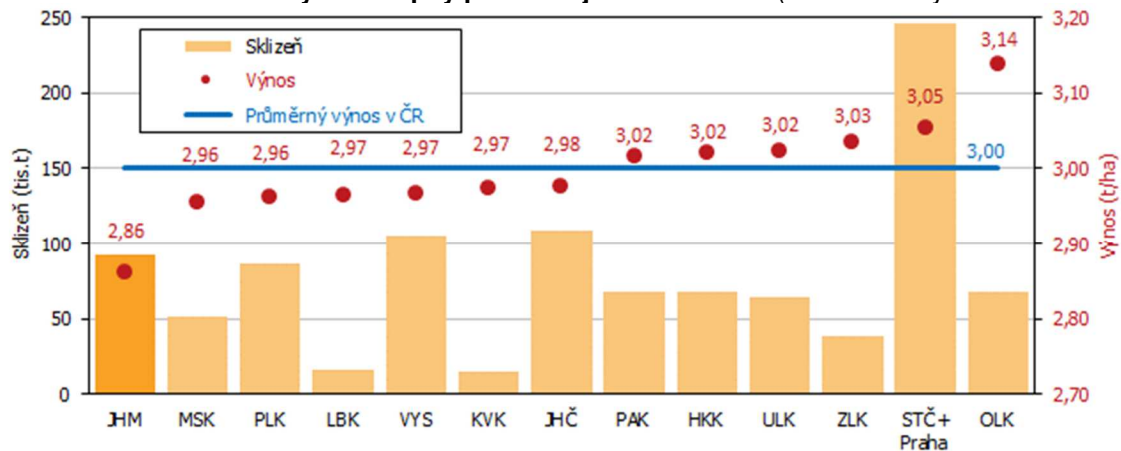
Graf 3 Odhad sklizně a výnosu pšenice podle krajů k 15. 9. 2021 (řazeno dle výše hektarového výnosu)



Graf 4 Odhad sklizně a výnosu ječmene podle krajů k 15. 9. 2021 (řazeno dle výše hektarového výnosu)



Graf 5 Odhad sklizně a výnosu řepky podle krajů k 15. 9. 2021 (řazeno dle výše hektarového výnosu)



KOMENTÁŘ

Jihomoravský kraj je největším producentem **slunečnice na semeno**. Osevní plocha, která byla meziročně rozšířena o 4,9 tis. hektarů na letošních 12,7 tis. hektarů, tvoří 70,5 % republikového celku s touto plodinou. Při hektarovém výnosu 2,70 tun by se mělo sklídit 34,3 tis. tun této olejninu s téměř dvoutřetinovým nárůstem proti roku 2020.

Jihomoravští zemědělci oseli 3,9 tis. hektarů **mákem**, což je mezi kraji čtvrtá největší plocha. Při očekávaném průměrném hektarovém výnosu 0,61 tuny se sklídí 2,4 tis. tun této olejninu s meziročním nárůstem o 11,8 %.

Jihomoravští zemědělci v letošním roce vysadili **brambory** na ploše 1,5 tis. hektarů. Očekává se, že se z hektaru sklídí 30,01 tuny brambor, loni to bylo 29,70 tuny. Při správnosti tohoto odhadu se letos z polí svezou 44,5 tis. tun brambor, což je o 0,6 tis. tun více než v předchozím roce. Vyšší výnos jihomoravští zemědělci očekávají i u **cukrovky technické**, které by se z hektaru mělo sklídit 61,67 tuny, a to je o 3,85 tuny více než v roce 2020. I přes toto navýšení se v mezikrajském porovnání jedná o nejnižší hodnotu. Urodit by se mělo 234,5 tis. tun cukrovky technické - kvůli redukcí osevní plochy to je jen 97,8 % loňské skutečnosti.

Jihomoravský kraj je největším pěstitelem **hrachu na zrno**. Letošní osevní plocha, která byla proti předchozímu roku rozšířena o 1,7 tis. hektarů, představuje 8,4 tis. hektarů a tvoří více jak pětinu osevní plochy s touto plodinou v České republice. Při předpokládaném výnosu 2,91 tuny z hektaru sklídí jihomoravští zemědělci 24,3 tis. tun hrachu.

V Jihomoravském kraji se v letošním roce **cibule** pěstovala na 420 hektarech. Tato rozloha je mezi kraji druhá největší, prvenství drží Středočeský kraj s osevní plochou 906 hektarů. Při očekávané sklizni 33,73 tuny cibule z hektaru, což je v mezikrajském porovnání nejvyšší hodnota, by se z polí svezlo 14,2 tis. tun této plodiny. Meziroční nárůst by tak činil 23,0 %.

Jihomoravští zemědělci letos rozšířili osevní plochu **květáku a brokolice** na dvojnásobek, a to na 108 hektarů. Očekávaný hektarový výnos květáku a brokolice by měl dosáhnout 17,80 tuny, tj. po Pardubickém kraji, kde se z hektaru sklídí 18,60 tuny, druhá nejvyšší hodnota. Sklizeň tohoto druhu košťaloviny by měla činit 1,9 tis. tun, což je mezi kraji největší objem a tvoří třetinu republikového celku, který představuje 5,8 tis. tun.

Odhaduje se, že jihomoravští zemědělci letos z polí svezou 3,0 tis. tun **mrkve**. Hektarový výnos by měl překročit loňskou skutečnost o 7,21 tuny a dosáhnout 34,76 tuny. Tato hodnota je po Královéhradeckém kraji a Středočeském kraji třetí nejvyšší. Očekává se, že se letos v České republice sklídí 37,1 tis. tun mrkve, z toho 86,3 % je vypěstováno společně v krajích Královéhradeckém a Středočeském.

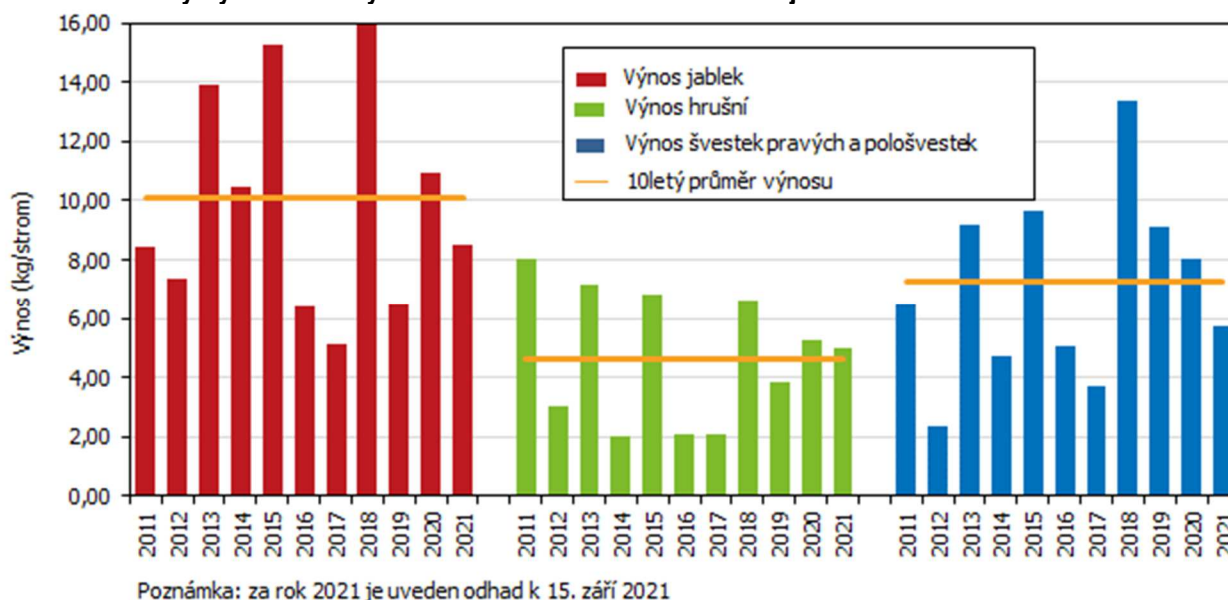
Letošní rok nebyl pro pěstitele **rajčat** v Jihomoravském kraji příznivý. Hektarový výnos byl v porovnání s loňským poloviční – z hektaru se sklídilo pouze 7,13 tuny plodů. V České republice bylo sklizeno 9,6 tis. tun rajčat, z toho třetinu vytvořil Zlínský kraj (3,3 tis. tun) a dále po necelých pětinach (po 1,8 tis. tunách) kraj Olomoucký a kraj Jihomoravský.

Průměrné množství **jablek**, které se očeše z jednoho stromu, se v mezikrajském srovnání pohybuje od 4,16 kg v Kraji Vysočina do 14,57 v Jihočeském kraji. Hodnota tohoto ukazatele v Jihomoravském kraji činí 8,53 kg, a to je o 2,44 kg méně v porovnání s loňským rokem. Letos by se mělo sklídit 10,9 tis. tun jablek, čímž by byla skutečnost loňského roku naplněna jen ze 72,7 %. Letos se také urodí méně **hrušek** – z jednoho stromu se získá průměrně 4,97 kg tohoto ovoce, v předchozím roce to bylo 5,27 kg. Loni jihomoravští zemědělci sklídili 491 tun plodů, v tomto roce to bude o 130 tun méně.

Letos se v České republice sklídí 7,1 tis. tun **švestek pravých a pološvestek**. Největším pěstitelem tohoto ovoce je Zlínský kraj, kde by se letos mělo na 221,1 tis. stromech urodit 2,3 tis. tun plodů. Odhaduje se, že se v Jihomoravském kraji letos sklídí 0,7 tis. tun švestek pravých a pološvestek, což je desetina republikového celku.

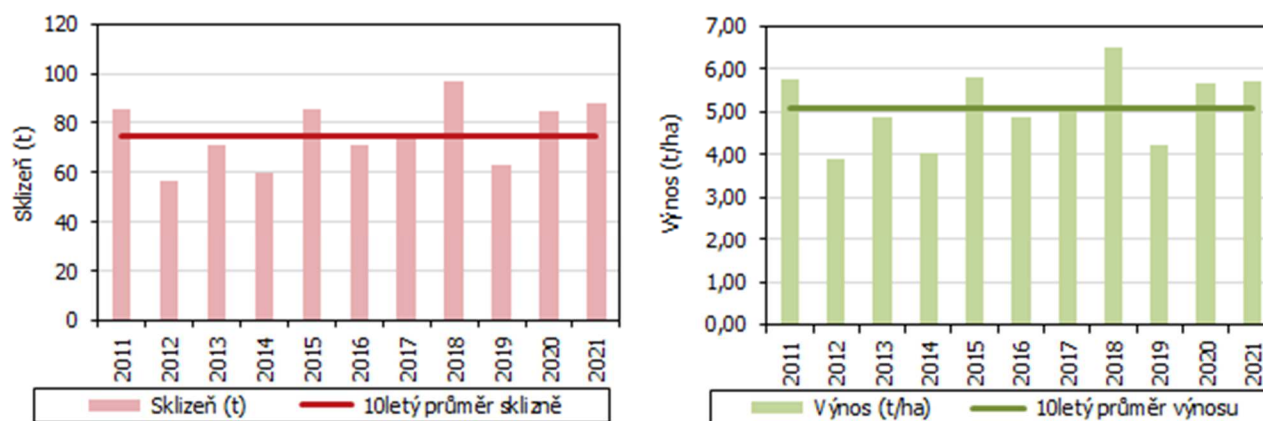
KOMENTÁŘ

Graf 6 Průměrný výnos ovocných stromů v Jihomoravském kraji v letech 2011 až 2021



Plocha **vinic plodících** v kraji představuje 15,3 tis. hektarů, oproti loňsku je to o 0,3 tis. hektarů více. Očekává se, že letošní hektarový výnos jihomoravských vinic plodících bude v porovnání s rokem předchozím vyšší o 0,06 tuny a dosáhne 5,71 tuny. Sklidit by se mělo 87,6 tis. tun hroznového vína s meziročním navýšením o 3,1 %.

Graf 7 Sklizeň a průměrný hektarový výnos vinic plodících v Jihomoravském kraji v letech 2011 až 2021



KOMENTÁŘ

Kontakt:

Ing. Jindřiška Svobodová
Krajská správa ČSÚ v Brně
e-mail: jindriska.svobodova.cz
tel.: 542 528 230

Související informace:

[Odhady sklizně - operativní zpráva - k 15. 9. 2021](#)