

KOMENTÁŘ

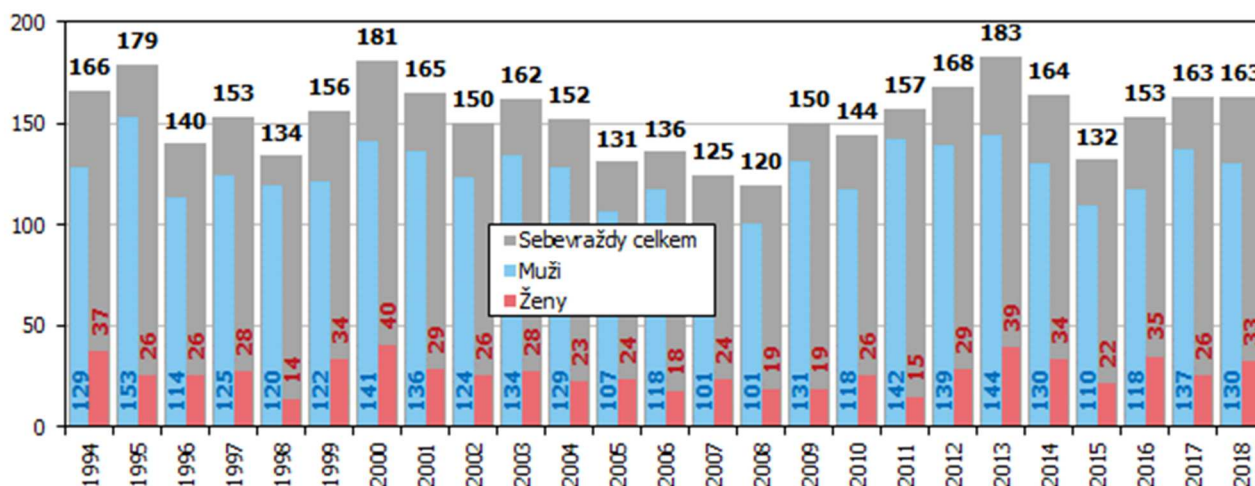
5. 9. 2019

Sebevraždy v Jihomoravském kraji v roce 2018

Informace o sebevraždách vždy budí zvýšenou pozornost, a to i přesto, že v rozdělení úmrtí podle příčin tvoří sebevraždy jen malé procento z počtu zemřelých. V roce 2018 byla v Jihomoravském kraji jako příčina úmrtí uvedena sebevražda u 163 osob. Polovina sebevrahů zvolila smrt oběšením.

V Jihomoravském kraji v roce 2018 zemřelo celkem 12 542 osob. Nejvíce z nich, a to 5 451, zemřelo na nemoci oběhové soustavy (43,5 % z celku), druhou nejčastější příčinou byly novotvary (3 099 zemřelých, tj. 24,7 % z celku). Bylo zde ale i **163 osob, které ukončily svůj život dobrovolně**, podíl sebevražd tak tvořil 1,3 % z počtu zemřelých. Počet sebevražd v kraji v roce 2018 byl shodný se skutečností roku 2017. Mezi sebevrahy bylo **130 mužů a 33 žen**. Nejvíce sebevrahů bylo v Brně-městě, a to 38, nejméně v okrese Vyškov (9). V relativním vyjádření, které zohledňuje počet obyvatel v daném území, ale byla **nejvyšší sebevražednost v roce 2018 v okrese Břeclav**, kde na 100 000 obyvatel připadlo 19,0 sebevrahů.

Graf 1 Sebevraždy v Jihomoravském kraji v letech 1994 až 2018



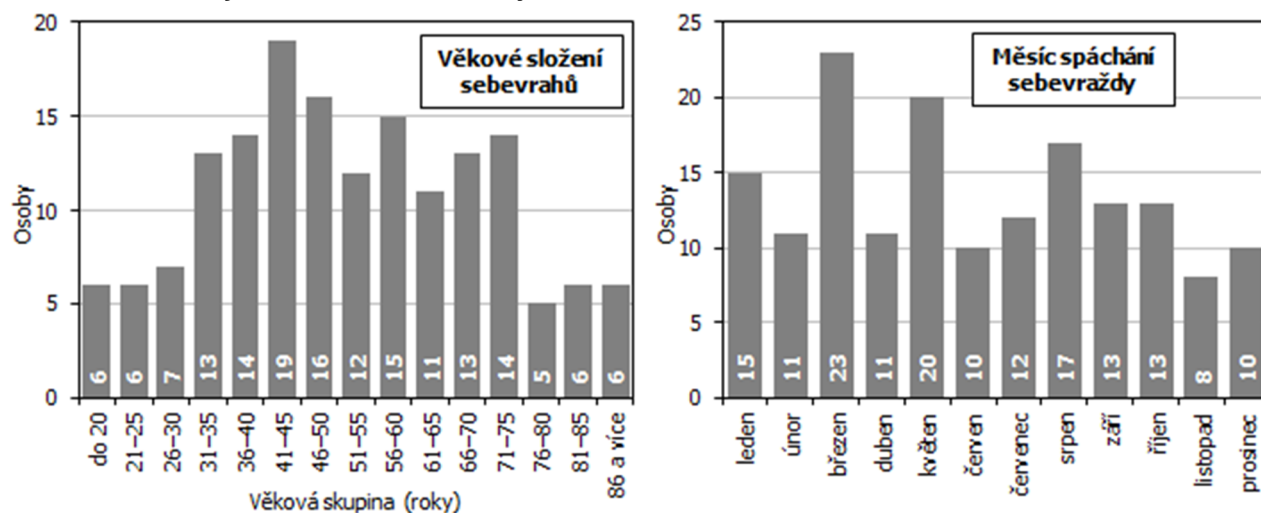
Za 5 let bylo v Jihomoravském kraji spácháno 775 sebevražd (625 mužů a 150 žen). Očekávaně i v pětiletém úhrnu nejvíce sebevrahů pocházelo z Brna-města (245), nejméně pak z okresu Vyškov (53). V relativním vyjádření z úhrnu sledovaných 5 let bylo nejvíce sebevražd spácháno na Hodonínsku (ročně v průměru 15,1 sebevražd na 100 tisíc obyvatel) a nejméně v okrese Znojmo (10,0 sebevražd na 100 tisíc obyvatel).

Bylo uvedeno, že mezi zemřelými vlastním přičiněním je mnohem méně žen, v uplynulých 5 letech tvořily 19,4 % z počtu sebevrahů. Z okresů kraje byl nejvyšší podíl žen v letech 2014 až 2018 zaznamenán v okrese Blansko (24,7 %), nejnižší v Brně-městě (17,6 %). Vyjádření rozdílu v sebevražednosti mezi pohlavími je v relativním vyjádření úhrnu 5 let ještě výraznější. Na 100 tisíc žen totiž připadlo pouze 5,0 sebevražedkyň, ovšem na 100 tisíc mužů již 21,7 sebevrahů. Z okresů kraje jsou nejvyšší přepočtené hodnoty u mužů v okrese Hodonín (25,1), u žen v okrese Blansko (6,6) a nejnižší pak u mužů i u žen v okrese Znojmo (16,0 resp. 4,2 sebevrahů na 100 tisíc osob).

KOMENTÁŘ

Za 25 let, které jsou uvedeny v grafu 1, bylo v kraji spácháno 3 827 sebevražd (3 153 mužů a 674 žen). Nejvíce sebevražd bylo evidováno v roce 2013, a to 183, nejvíce mužů spáchalo sebevraždu v roce 1995 (153), nejvíce žen v roce 2000, a to 40.

Graf 2 Sebevraždy v Jihomoravském kraji v roce 2018



Z podkladových souborů za rok 2018 lze uvést i další vybrané údaje. Např. z pohledu věkové skladby **30 % sebevražd v kraji bylo ve věku 36 až 50 let** (49 osob, tj. 30,1 % celku). V členění na pětileté věkové skupiny byla nejpočetněji zastoupena skupina zemřelých ve věku 41 až 45 let – 19 sebevražd tvořilo 11,7 % z celku. V Jihomoravském kraji bylo v roce 2018 i 12 sebevražd ve věku do 25 let a stejný počet sebevražd ve věku 81 a více let.

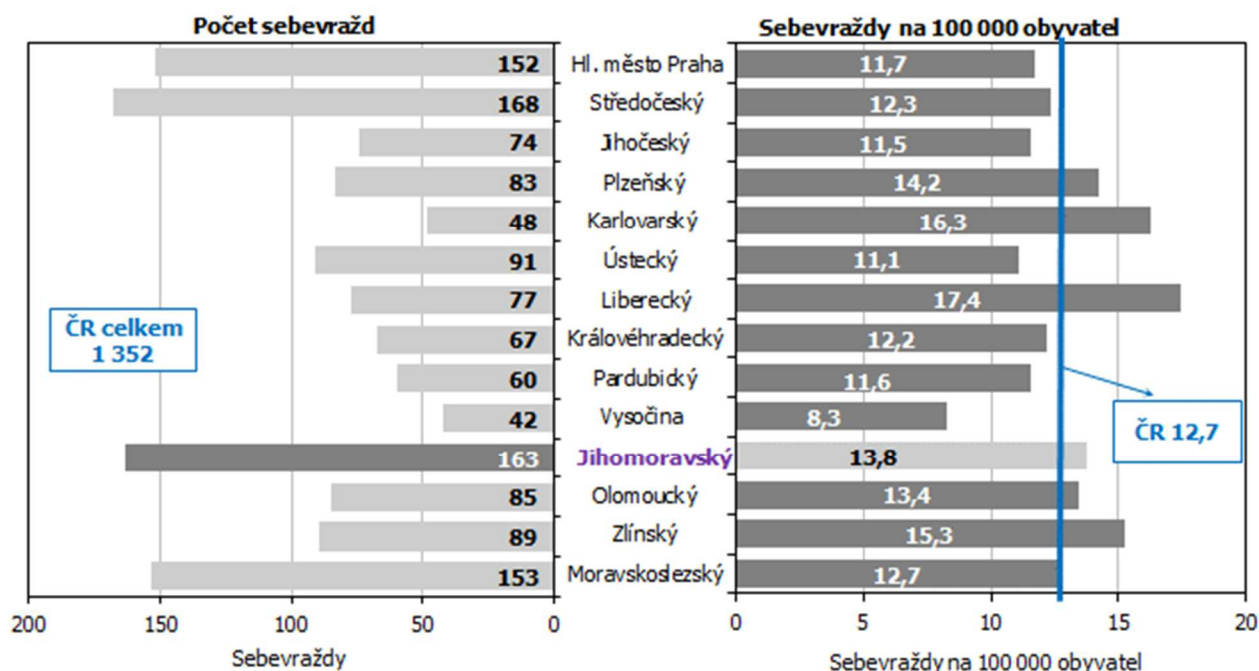
Nejvíce sebevražd bylo v kraji spácháno v březnu, a to 23, v květnu bylo evidováno 20 sebevražd. Naproti tomu v listopadu to bylo „jen“ 8 sebevražd.

Nejčastějším způsobem provedení sebevraždy v roce 2018 v Jihomoravském kraji **bylo oběšení** (90 sebevražd, tj. 55,2 % z celku), následovalo úmyslné sebeotrávení (21 sebevražd, tj. 12,9 %), skok z výše a použití střelné zbraně (shodně 16 sebevražd) a skok nebo lehnutí si „před pohybující se předmět“ (14 sebevražd).

KOMENTÁŘ

V mezikrajském srovnání byl počet sebevražd v Jihomoravském kraji v roce 2018 druhý nejvyšší, v přepočtu sebevražd na 100 000 obyvatel (13,8) byla hodnota mezi kraji 5. nejvyšší. Nejvyšší počet sebevražd byl zaznamenán ve Středočeském kraji, naopak nejnižší v Kraji Vysočina. Relativní vyjádření ale udává, že nejvyšší úroveň sebevraždění byla v Libereckém kraji, na 100 000 obyvatel zde připadlo 17,4 sebevražd a nejnižší opět v Kraji Vysočina (8,3 sebevražd na 100 000 obyvatel).

Graf 3 Sebevraždy v roce 2018 podle kraje



Kontakt:

Ing. Karel Adam
Krajská správa ČSÚ v Brně
E-mail: karel.adam@czso.cz
Tel.: 542 528 172