

KOMENTÁŘ

4. 8. 2021

Naděje dožití v okresech Jihomoravského kraje

Nejvyšší naději dožití v porovnání okresů Jihomoravského kraje mají muži žijící v Brně-městě a ženy v okrese Hodonín. V porovnání s průměry let 2001 až 2005 se pravděpodobná délka života v okresech kraje zvýšila u mužů v průměru téměř o 3,5 roku a u žen o 3 roky.

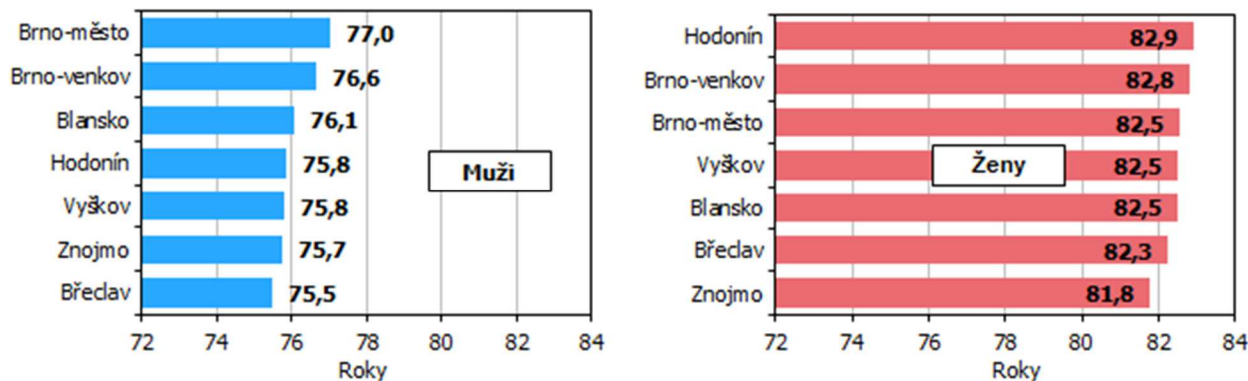
Naděje dožití neboli střední délka života osoby ve věku 0, 45, 65 a 80 let vyjadřuje průměrný počet let, který má ještě naději prožít osoba daného věku. Údaje jsou výsledkem podrobných úmrtnostních tabulek zpracovaných pro jednotlivé okresy (resp. správní obvody obcí s rozšířenou působností) nepřímou metodou výpočtu pravděpodobností úmrtí s jednoletým věkovým intervalem, zvláště pro muže a ženy. Pro vyloučení nahodilých výkyvů se za menší územní celky zpracovávají z průměrů **za pětileté kalendářní období, nejnověji za roky 2016 až 2020**.

Z tabulky 1 a zejména z grafu 1 je zřejmé, že ve srovnání naděje dožití v okresech kraje jsou na tom nejlépe muži v Brně a ženy v okrese Hodonín. **Muži narození v roce 2020 v Brně by se mohli v průměru dožít 77,0 roku**, naproti tomu muži narození v okrese Břeclav v průměru o 1,5 roku méně. Ve srovnání s ostatními okresy ČR pravděpodobný věk dožití mužů v okrese Brno-město je 8. nejvyšší. Nejvyšší pravděpodobný věk dožití u mužů byl za pětileté období zjištěn v Praze (78,1 roku), nejnižší v okrese Most (73,1 roku).

Tab. 1 Naděje dožití v okresech Jihomoravského kraje (průměr za období 2016 až 2020)

Okres	Muži				Ženy			
	věk (roky)				věk (roky)			
	0	45	65	80	0	45	65	80
Blansko	76,1	32,7	16,3	7,4	82,5	38,2	20,1	8,6
Brno-město	77,0	33,4	16,8	7,8	82,5	38,4	20,3	9,2
Brno-venkov	76,6	33,2	16,2	7,0	82,8	38,7	20,4	8,8
Břeclav	75,5	32,0	15,7	6,9	82,3	38,1	19,9	8,7
Hodonín	75,8	32,6	15,8	6,9	82,9	38,7	20,4	8,9
Vyškov	75,8	32,3	15,8	7,1	82,5	38,3	20,0	8,8
Znojmo	75,7	32,3	15,8	6,9	81,8	37,8	19,7	8,5

Graf 1 Naděje dožití při narození v okresech Jihomoravského kraje (průměr za období 2016 až 2020)



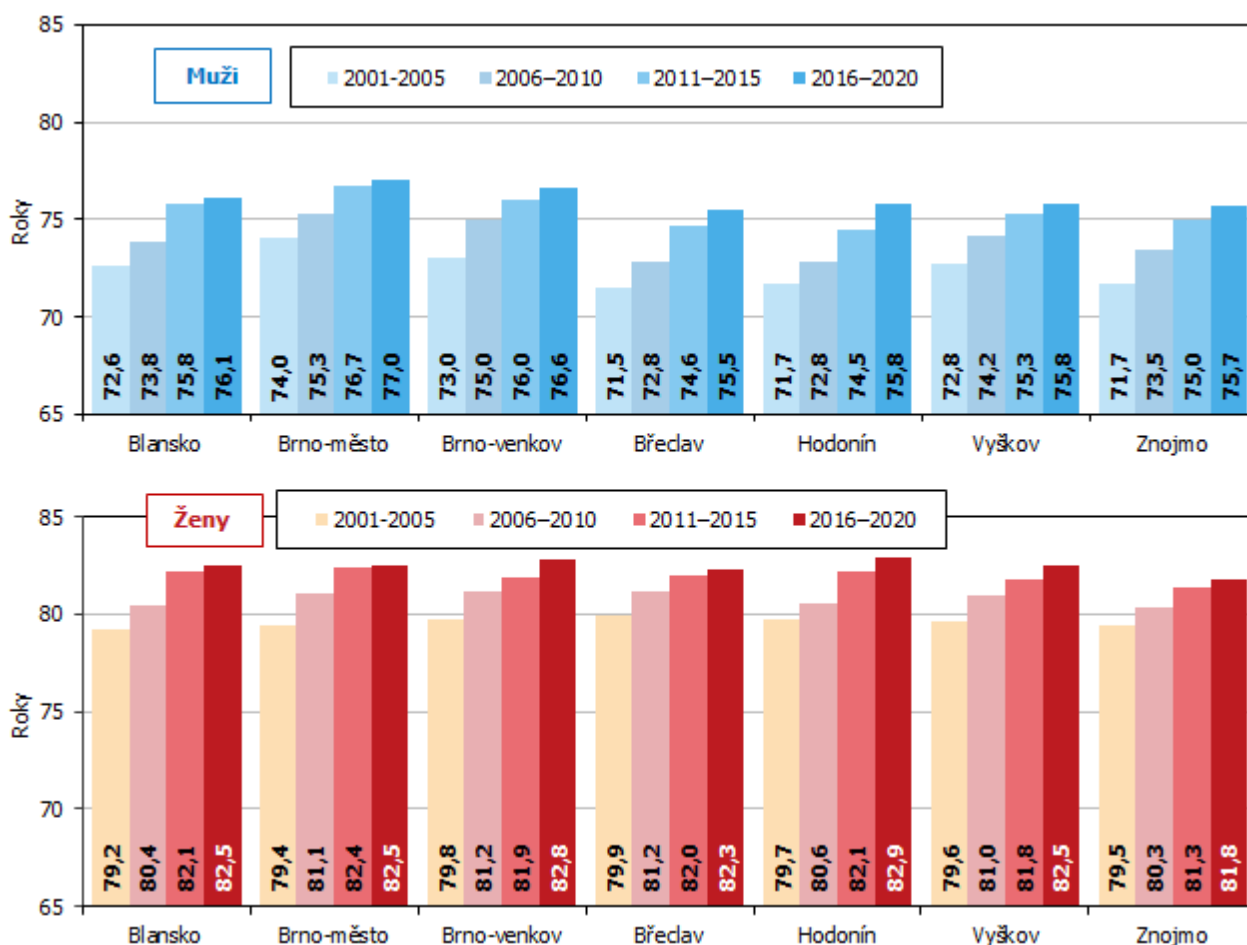
KOMENTÁŘ

Ženy se v průměru dožívají vyššího věku - **ženy narozené v roce 2020 v okrese Hodonín by se mohly v průměru dožít až 82,90 roku**. To je o 1,1 roku více než v okrese Znojmo, což je okres, ve kterém byla v kraji zjištěna naopak nejnižší pravděpodobná hodnota dožití žen. Ve srovnání s ostatními okresy ČR je pravděpodobný věk dožití žen v okrese Hodonín 2. nejvyšší (spolu s dalšími 3 okresy). Nejvyšší pravděpodobný věk dožití u žen byl z průměru za pětileté období zjištěn v okrese Hradec Králové (83,2 roku), nejnižší pravděpodobný věk dožití žen byl zjištěn v okrese Most (78,8 roku).

Pokud muži žijící v okresech Jihomoravského kraje již v roce 2020 **dovršili věk 65 let**, mají ještě před sebou v průměru minimálně 16 let života. Ženy z okresů kraje ve stejném věku pak nejméně 20 let. Nově se uvádí i **naděje dožití 80letých** – v okresech kraje u mužů je to v průměru ještě 7 let života a u žen v průměru téměř 9 let.

Jak se postupně zvyšovala naděje dožití při narození v okresech Jihomoravského kraje v uplynulých letech podle pohlaví, ukazuje graf 2. Pravděpodobná délka života za poslední pětileté období je v okresech kraje **ve srovnání s obdobím let 2001 až 2005 u mužů v průměru o 3,6 roku vyšší a u žen v průměru o 2,9 roku vyšší**. U mužů v okrese Hodonín je průměr z let 2016 až 2020 proti průměru z let 2001 až 2005 dokonce o 4,1 roku vyšší. U žen je nejvyšší nárůst naděje dožití v okrese Blansko, a to o 3,3 roku.

Graf 2 Vývoj naděje dožití mužů a žen při narození v okresech Jihomoravského kraje



KOMENTÁŘ

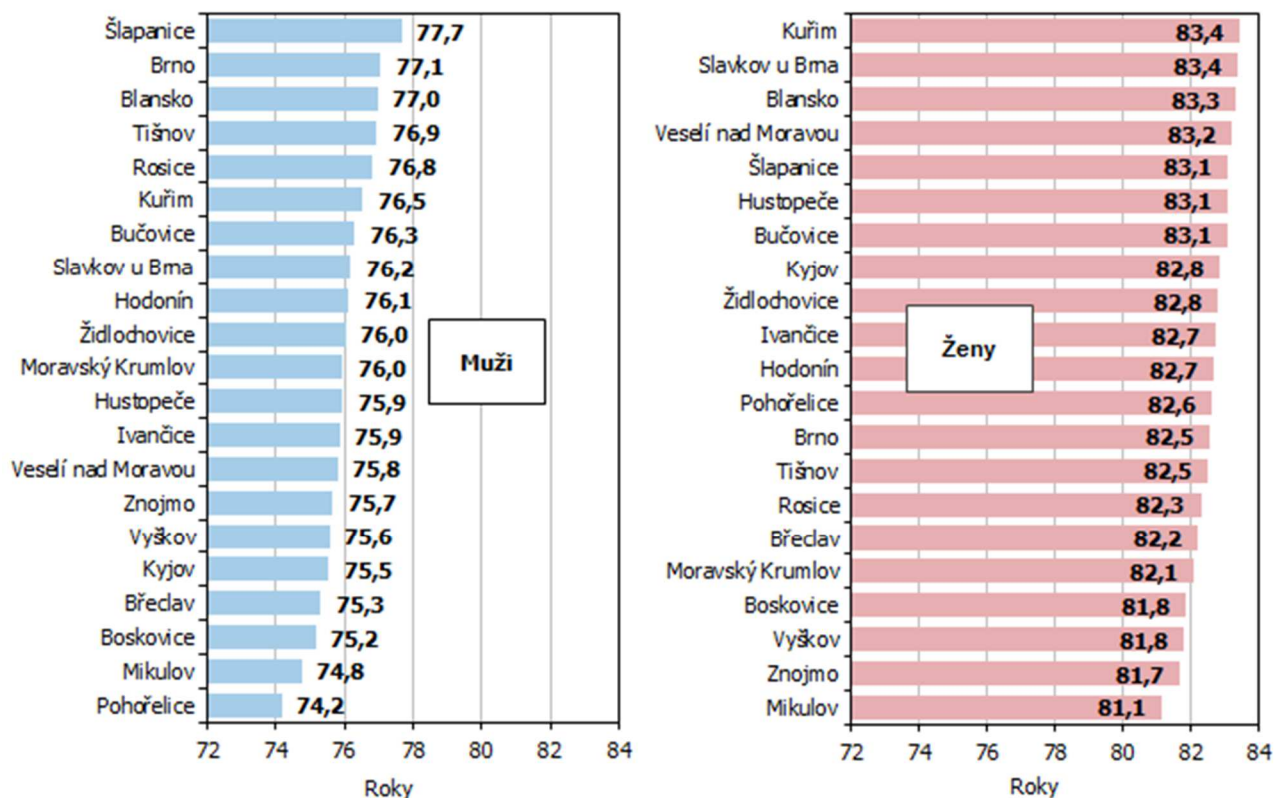
V tabulce 2 a v grafu 3 jsou uvedeny hodnoty naděje dožití podle pohlaví ve správních obvodech obcí s rozšířenou působností (SO ORP) v Jihomoravském kraji. Z uvedeného lze vyčíst, že u narozených v letech 2016 až 2020 jsou na tom nejlépe s nadějí dožití muži ve správním obvodu ORP Šlapanice a ženy v SO ORP Kuřim a Slavkov u Brna. Nejméně příznivý ukazatel u mužů byl zjištěn v SO ORP Pohořelice a u žen v SO ORP Mikulov. Rozdíl proti SO ORP Šlapanice u mužů činí 3,5 roku, u žen rozdíl mezi prvním v pořadí a posledním činí 2,3 roku.

Tab. 2 Naděje dožití ve správních obvodech ORP Jihomoravského kraje (průměr za období 2016 až 2020)

SO ORP	Muži				Ženy			
	věk (roky)				věk (roky)			
	0	45	65	80	0	45	65	80
Blansko	77,0	33,3	16,7	7,6	83,3	39,0	20,6	8,9
Boskovice	75,2	32,0	15,7	7,2	81,8	37,7	19,7	8,6
Brno	77,1	33,4	16,8	7,8	82,5	38,4	20,3	9,2
Břeclav	75,3	31,9	15,5	6,8	82,2	38,3	19,9	8,6
Bučovice	76,3	32,3	15,7	7,0	83,1	38,9	20,9	9,3
Hodonín	76,1	32,6	15,7	6,6	82,7	38,6	20,4	8,9
Hustopeče	75,9	32,4	15,9	7,1	83,1	38,7	20,2	9,2
Ivančice	75,9	32,7	16,1	7,4	82,7	38,7	20,3	9,0
Kuřim	76,5	33,4	16,6	7,5	83,4	39,3	21,1	9,0
Kyjov	75,5	32,6	15,8	7,1	82,8	38,8	20,6	9,0
Mikulov	74,8	31,5	15,2	6,5	81,1	37,1	19,1	8,0
Moravský Krumlov	76,0	32,1	15,7	6,8	82,1	37,8	20,0	8,6
Pohořelice	74,2	31,1	14,6	6,4	82,6	38,4	20,0	8,5
Rosice	76,8	33,1	16,1	7,0	82,3	38,4	19,8	8,8
Slavkov u Brna	76,2	32,5	15,9	7,3	83,4	38,8	20,2	8,9
Šlapanice	77,7	34,2	16,7	7,2	83,1	38,9	20,6	9,1
Tišnov	76,9	33,5	16,2	6,8	82,5	38,3	19,9	8,6
Veselí nad Moravou	75,8	32,4	16,1	7,3	83,2	38,7	20,2	8,7
Vyškov	75,6	32,3	15,9	7,2	81,8	37,9	19,6	8,6
Znojmo	75,7	32,4	15,9	7,0	81,7	37,8	19,5	8,5
Židlochovice	76,0	32,3	15,5	6,6	82,8	38,6	20,2	8,8

KOMENTÁŘ

Graf 3 Naděje dožití při narození ve správních obvodech ORP Jihomoravského kraje (průměr za období 2016 až 2020)



Poznámka:

V roce 2018 od dat za rok 2017, resp. 2013–2017, přistoupil Český statistický úřad k úpravě metodiky konstrukce úmrtnostních tabulek. Změna se týká způsobu zpracování vstupních reálných dat a spočívá v inovaci funkce pro vyhlazování reálných měr úmrtnosti a v inovaci funkce pro modelování úmrtnosti v nejvyšších věcích. Dále došlo k úpravě způsobu výpočtu průměrné délky života v prvním a posledním roce života a formy převodu měr úmrtnosti na kvocienty. Data za regiony byla přepočtena od roku 2005, resp. průměru let 2001–2005.

Pravděpodobnost dožití za Jihomoravský kraj byla zpracována v květnu 2021
<https://www.czso.cz/csu/xb/jakeho-veku-se-pravdepodobne-dozijeme>

Zdroj informací: Úmrtnostní tabulky za okresy a naděje dožití ve správních obvodech ORP - 2016–2020

Kontakt:

Ing. Karel Adam
 Krajská správa ČSÚ v Brně
 e-mail: karel.adam@czso.cz
 tel.: 542 528 172