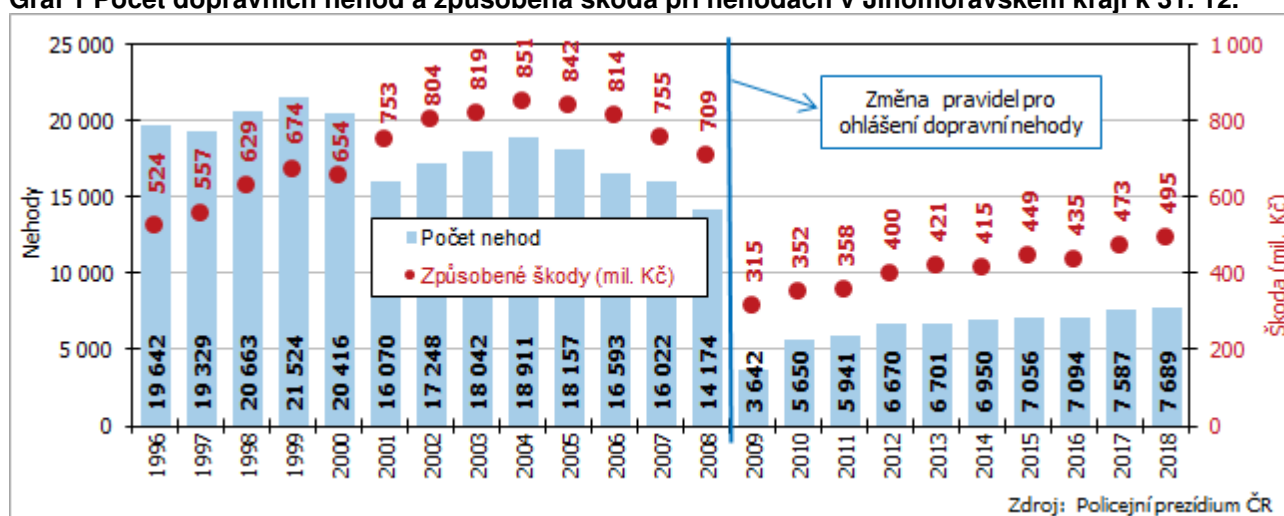


## Dopravní nehodovost v Jihomoravském kraji

Na silnicích Jihomoravského kraje došlo v roce 2018 k 7 689 dopravním nehodám. O život při nich přišlo 49 osob, 326 osob bylo těžce a 2 776 osob lehce zraněno. Hmotná škoda dosáhla částky 495 mil. Kč.

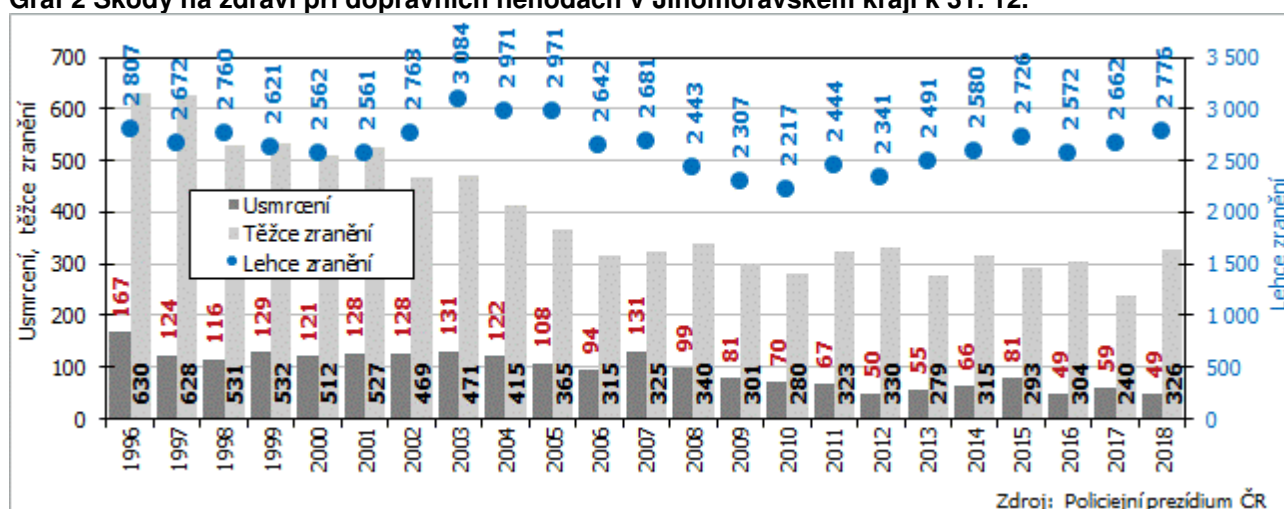
S provozem dopravních prostředků, který v kraji probíhá na 4,5 tisíc kilometrů silnic a dálnic, je spojena i negativní stránka, a tou je nehodovost. Jestliže v letech 2005 až 2008 počty dopravních nehod i způsobené škody postupně klesaly, po roce 2009, kdy došlo ke změnám v povinnosti ohlášení dopravní nehody, docházelo ke každoročnímu růstu. V roce 2009, jako v prvním roce nových pravidel, bylo nahlášeno 3 642 dopravních nehod, již v roce následujícím se ale jejich počet zvýšil o 55,1 %. V dalších letech přes každoroční zvýšení počtu nehod již nebyly změny tak výrazné. **Počet 7 689 dopravních nehod** v kraji v roce 2018 byl meziročně o 102 nehod vyšší (o 1,3 %). **Způsobené škody činily 495,1 mil. Kč** a proti roku 2017 vzrostly o 22,0 mil. Kč (o 4,6 %).

**Graf 1 Počet dopravních nehod a způsobená škoda při nehodách v Jihomoravském kraji k 31. 12.**



Rozdílný způsob povinnosti ohlašování dopravních nehod se projevil i v průměrné hodnotě škody způsobené dopravní nehodou. Do roku 2008 se průměr škod způsobených dopravní nehodou pohyboval v rozmezí 30 až 50 tisíc Kč. V roce 2009 průměrná způsobená škoda jedné dopravní nehody výrazně vzrostla, a to až na částku přesahující 86 tisíc Kč. V letech 2010 až 2018 se pohybovala v rozmezí 59,7 tis. Kč (rok 2014) až 64,4 tis. Kč, což byla **průměrná způsobená škoda jedné nehody právě v roce 2018**.

**Graf 2 Škody na zdraví při dopravních nehodách v Jihomoravském kraji k 31. 12.**



Neměnným ukazatelem nehodovosti se tak stávají **škody způsobené na zdraví**. Pokud by měřítkem byl pouze počet usmrcených (osoby, které zemřely bezprostředně nebo na následky dopravní nehody do 30 dnů), pak nejpříznivějším roky v novodobé historii Jihomoravského kraje byly rok 2016 a rok 2018 – 49 usmrcených v uvedených letech je počet o 118 nižší oproti roku 1996. V tomto roce bylo zaznamenáno maximum zemřelých při nehodách v Jihomoravském kraji a rok 1996 je zároveň počátečním rokem, od

něhož jsou k dispozici časové řady s ukazateli nehodovosti za Jihomoravský kraj v současném správním uspořádání. **Počet zemřelých při nehodách v kraji v roce 2018 byl o 10 osob nižší než v roce předchozím.** Počet **326 těžce zraněných** se naproti tomu o 86 případů zvýšil a počet **2 776 lehce zraněných** meziročně vzrostl o 114.

Více než **polovina dopravních nehod v kraji byla v roce 2018 zapříčiněna nesprávným způsobem jízdy** (53,8 % z celkového počtu), následovala nepřiměřená rychlost jízdy (14,4 %) a nedání přednosti v jízdě (13,4 %).

Mezi nejčastější viníky dopravních nehod obecně patří řidiči motorového vozidla. V Jihomoravském kraji **řidiči motorového vozidla zavinili čtyři pětiny dopravních nehod** (6 087 nehod, tj. 79,2 % celku), Bylo zde však i 1 066 nehod (13,9 % z celkového počtu) jako následek střetu s lesním či domácím zvířetem.

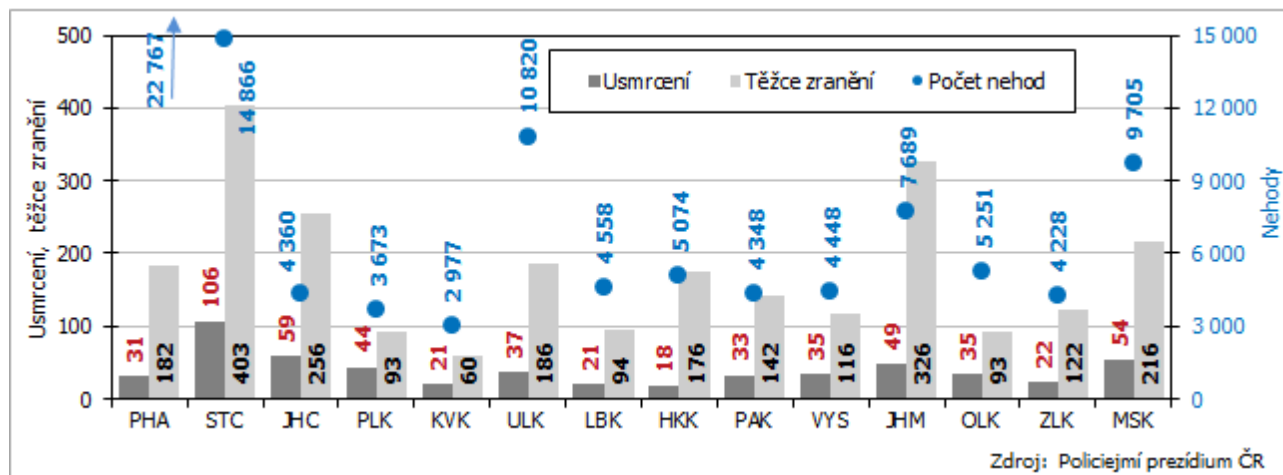
**Řidiči pod vlivem alkoholu** byli v kraji viníky 448 dopravních nehod (5,8 % z celku), proti roku 2017 byl tento počet o desetinu vyšší (nárůst o 41 případů, tj. o 10,1 %). Navíc zde bylo i 32 dopravních nehod, při nichž byl viník nehody pod vlivem drog (v roce 2017 celkem 34 případů).

Počet dopravních nehod v Jihomoravském kraji byl v roce 2018 ve srovnání s ostatními kraji 5. nejvyšší, počet zemřelých byl 4. nejvyšší. Nejvíce nehod bylo v Praze, nejméně v Karlovarském kraji, nejnižší počet usmrcených byl v Královéhradeckém kraji, naopak nejvyšší počet usmrcených byl ve Středočeském kraji.

Přepočteme-li počet usmrcených na 1 tisíc hlášených nehod, pak nehody s nejtragičtějšími následky byly v roce 2018 v Jihočeském kraji – na 1 tisíc hlášených nehod připadlo 13,5 usmrcených. Naproti tomu v Praze připadlo na 1 tisíc nehod „pouze“ 1,4 usmrcených, v Jihomoravském kraji připadlo **6,4 usmrcených na 1 tisíc nehod**, což byla mezi kraji 8. nejvyšší, resp. 7. nejnižší hodnota.

Nejvíce dopravních nehod pod vlivem alkoholu se v roce 2018 stalo na území Středočeského kraje (576 nehod), v pořadí následoval Jihomoravský a Moravskoslezský kraj shodně s 448 nehodami. Jihomoravský kraj byl i na 2. místě pomyslného žebříčku počtu nehod s viníkem nehody pod vlivem drog, v čele pořadí byl Středočeský kraj se 40 nehodami.

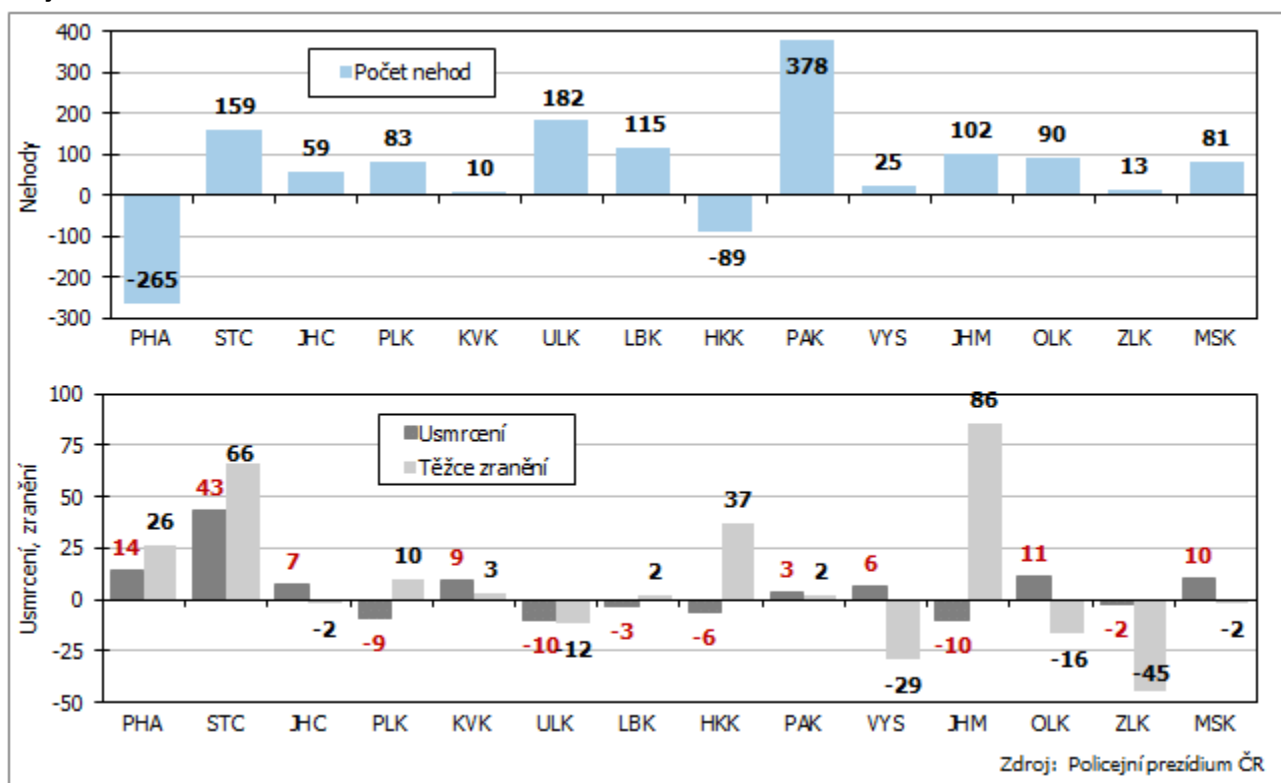
**Graf 3 Počet dopravních nehod, počet usmrcených a těžce zraněných podle krajů k 31. 12. 2018**



Pro doplnění je možno uvést srovnání počtu nehod, usmrcených a těžce zraněných při dopravních nehodách v roce 2018 s rokem 2017. Z grafu 4 je zřejmé, že počet nehod se v roce 2018 zvýšil ve všech krajích s výjimkou Prahy a Královéhradeckého kraje.

Na druhé straně v 6 krajích poklesl počet těžce zraněných a stejně v 6 krajích poklesl počet usmrcených. Ale pouze v Ústeckém a Zlínském kraji byl zaznamenán jak pokles počtu usmrcených, tak pokles počtu těžce zraněných. Naopak v Praze, Středočeském, Karlovarském a Pardubickém kraji oba počty „postižených“ při dopravních nehodách meziročně vzrostly.

**Graf 4 Rozdíl počtu nehod, počtu usmrcených a těžce zraněných (rok 2018 mínus rok 2017) podle krajů**



#### Poznámka

Od počátku roku 2009 došlo ke změnám v povinnosti ohlášení dopravní nehody - nehodu je nově nutno hlásit v těchto případech:

- Pokud při nehodě dojde ke zranění (třeba i jen drobnému) nebo k usmrcení osoby.
- Pokud při nehodě dojde na některém z vozidel včetně přepravovaných věcí ke škodě převyšující 100 000 Kč.
- Pokud při nehodě dojde ke škodě (v jakékoli výši) na majetku třetí osoby (např. k poškození zaparkovaného vozidla, přilehlé nemovitosti apod.); policie se však nebude volat v případě, kdy půjde o škodu na vozidle, které sice je v majetku třetí osoby (např. leasingové společnosti, zaměstnavatele, ale třeba i někoho z rodiny), ale jeho řidič měl na nehodě účast.
- Pokud při nehodě dojde k poškození pozemní komunikace či ke zničení nebo poškození její součásti nebo příslušenství (např. dopravní značky, svodidel apod.).
- Pokud při nehodě dojde k poškození obecně prospěšného zařízení (např. přejezdového zabezpečovacího zařízení) nebo životního prostředí (např. při úniku provozních kapalin z vozidla).
- Pokud po nehodě nebudeme sami schopni (bez vynaložení nepřiměřeného úsilí) obnovit plynulost provozu.
- Pokud se nedohodnete s účastníkem nehody na zavinění.

#### Kontakt:

Ing. Karel Adam  
 Krajská správa ČSÚ v Brně  
 e-mail: [karel.adam@czso.cz](mailto:karel.adam@czso.cz)  
 tel.: 542 528 172