

## KOMENTÁŘ

23. 1. 2024

### Nezaměstnanost v Olomouckém kraji k 31. 12. 2023

K 31. 12. 2023 činil podíl nezaměstnaných osob v Olomouckém kraji 3,8 %. Jednalo se o nejvyšší hodnotu za uplynulých 10 měsíců. Ačkoliv v porovnání prosincových údajů zaznamenal zjištěný podíl tříleté maximum, v dlouhodobém pohledu byl 5. nejnižší za posledních 19 let (tj. od počátku jeho sledování). Úřad práce ČR registroval v kraji 16,1 tis. uchazečů, z nichž 15,1 tis. bylo dosažitelných. Nabídka volných pracovních míst Úřadu práce ČR zahrnovala v Olomouckém kraji 7,9 tis. pozic. Na 1 volné pracovní místo připadalo 1,92 dosažitelného uchazeče.

Podle údajů Úřadu práce ČR dosáhl k 31. 12. 2023 podíl nezaměstnaných osob v Olomouckém kraji 3,8 %. Meziměsíčně došlo k obvyklému sezónnímu zvýšení, a to o 0,4 procentního bodu (p. b.). V meziročním srovnání došlo k růstu o 0,2 p. b., na kterém se podílely tři z pěti okresů v kraji. Nejvíce se podíl nezaměstnaných osob zvýšil v okrese Šumperk (o 0,5 p. b.). Meziroční snížení nastalo pouze v okresech Jeseník a Přerov (shodně o 0,2 p. b.).

#### Struktura nezaměstnanosti podle krajů České republiky k 31. 12. 2023

Zdroj: Úřad práce ČR

	Uchazeči o zaměstnání v evidenci úřadu práce			Pracovní místa v evidenci úřadu práce	Dosažitelní uchazeči na jedno pracovní místo	Podíl nezaměstnaných osob <sup>*)</sup> (v %)		
	celkem	z toho				celkem	ženy	muži
		dosažitelní vě věku 15-64 let	ženy					
<b>Česká republika</b>	<b>279 227</b>	<b>256 264</b>	<b>148 580</b>	<b>271 789</b>	<b>0,94</b>	<b>3,7</b>	<b>4,0</b>	<b>3,4</b>
<i>v tom kraje:</i>								
Hl. město Praha	27 425	24 760	15 490	79 569	0,31	2,8	3,2	2,4
Středočeský	31 620	28 953	17 585	55 801	0,52	3,2	3,6	2,8
Jihočeský	14 022	12 751	7 391	13 678	0,93	3,1	3,3	2,9
Plzeňský	12 250	11 187	6 674	20 386	0,55	2,9	3,2	2,6
Karlovarský	8 910	8 209	4 827	5 869	1,40	4,4	4,8	3,9
Ústecký	31 846	29 304	17 964	11 353	2,58	5,7	6,5	4,8
Liberecký	12 485	11 109	6 787	6 270	1,77	3,9	4,3	3,5
Královéhradecký	12 032	10 979	6 382	10 637	1,03	3,2	3,5	2,9
Pardubický	11 038	10 325	5 809	13 721	0,75	3,1	3,3	2,9
Vysočina	10 773	9 875	5 467	8 368	1,18	3,0	3,2	2,9
Jihomoravský	36 308	33 577	18 991	18 373	1,83	4,4	4,7	4,1
<b>Olomoucký</b>	<b>16 108</b>	<b>15 083</b>	<b>8 196</b>	<b>7 859</b>	<b>1,92</b>	<b>3,8</b>	<b>3,9</b>	<b>3,7</b>
Zlínský	11 498	10 510	5 697	8 549	1,23	2,9	3,0	2,8
Moravskoslezský	42 912	39 642	21 320	11 356	3,49	5,2	5,3	5,2

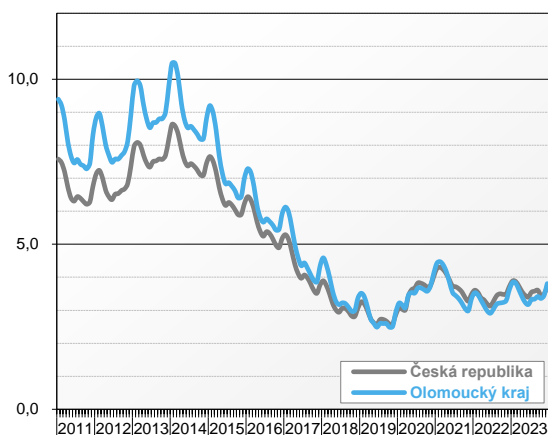
<sup>\*) Podíl nezaměstnaných osob</sup> - podíl dosažitelných uchazečů ve věku 15-64 let ze všech obyvatel stejného věku

Podíl nezaměstnaných osob v kraji se po 31 měsících vrátil nad republikový průměr, který k 31. 12. 2023 dosáhl úrovně 3,7 %. Podíl v Olomouckém kraji byl 6. nejvyšší ze 14 krajů. Vyšší nezaměstnanost byla sledována v kraji Ústeckém, Moravskoslezském, Karlovarském, Jihomoravském a Libereckém. Nejnižší nezaměstnanost v České republice náležela Praze.

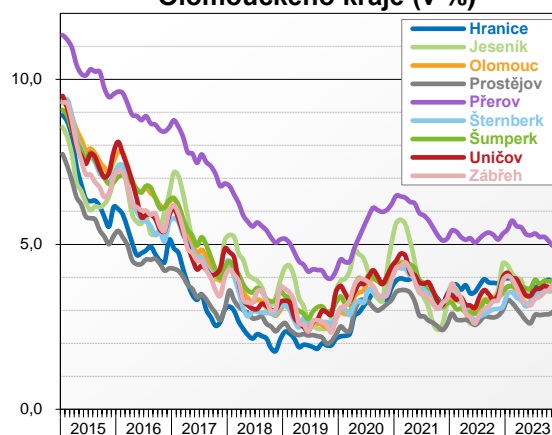
## KOMENTÁŘ

Při meziokresním srovnání podílů nezaměstnaných osob v České republice (vč. Prahy) zaujal okres Prostějov 10. místo (2,7 %), okres Olomouc 42. místo (3,6 %), okres Šumperk 54. místo (4,3 %), okres Přerov 55. místo (4,3 %) a okres Jeseník 68. místo (5,6 %). Nejvyšší podíly nezaměstnaných osob příslušely okresům Karviná (8,2 %) a Bruntál (7,4 %). Nejnižší podíly náležely okresům Praha-východ (1,4 %) a Praha-západ (1,6 %).

**Podíl nezaměstnaných osob  
v Olomouckém kraji a ČR (v %)**



**Podíl nezaměstnaných osob  
ve vybraných městech  
Olomouckého kraje (v %)**



Ve městě Olomouci vzrostl podíl nezaměstnaných osob k 31. 12. 2023 na 3,8 %. V Prostějově se při stejném srovnání zvýšil na 3,1 % a v Přerově vzrostl na 5,2 %. Mezi 31 městy Olomouckého kraje byly nejnižší podíly zjištěny v Tovačově (2,1 %), Kostelci na Hané (2,3 %) a Němčicích nad Hanou (2,4 %). Na opačném pólu pořadí se umístila města Vidnava (8,8 %), Javorník (7,9 %) a Hanušovice (6,9 %). Ve třech obcích Olomouckého kraje byla na konci loňského roku nezaměstnanost nulová (Luboměř pod Strážnou, Vincencov a Vitčice). Nejvyšší nezaměstnanost příslušela obcím Vikantice (18,2 %), Kobylá nad Vidnavkou (13,3 %) a Uhelná (13,2 %).

### Struktura nezaměstnanosti podle okresů Olomouckého kraje k 31. 12. 2023

Zdroj: Úřad práce ČR

	Uchazeči o zaměstnání v evidenci úřadu práce			Pracovní místa v evidenci úřadu práce	Dosažitelní uchazeči na jedno pracovní místo	Podíl nezaměstnaných osob <sup>*)</sup> (v %)		
	celkem	z toho				celkem	ženy	muži
		dosažitelní vě věku 15-64 let	ženy					
<b>Olomoucký kraj</b>	<b>16 108</b>	<b>15 083</b>	<b>8 196</b>	<b>7 859</b>	<b>1,92</b>	<b>3,8</b>	<b>3,9</b>	<b>3,7</b>
<i>v tom okresy:</i>								
Jeseník	1 422	1 302	646	229	5,69	5,6	5,2	6,0
Olomouc	5 591	5 304	2 834	2 927	1,81	3,6	3,6	3,5
Prostějov	2 010	1 844	1 134	1 224	1,51	2,7	3,1	2,3
Přerov	3 690	3 458	1 944	2 293	1,51	4,3	4,6	3,9
Šumperk	3 395	3 175	1 638	1 186	2,68	4,3	4,2	4,3

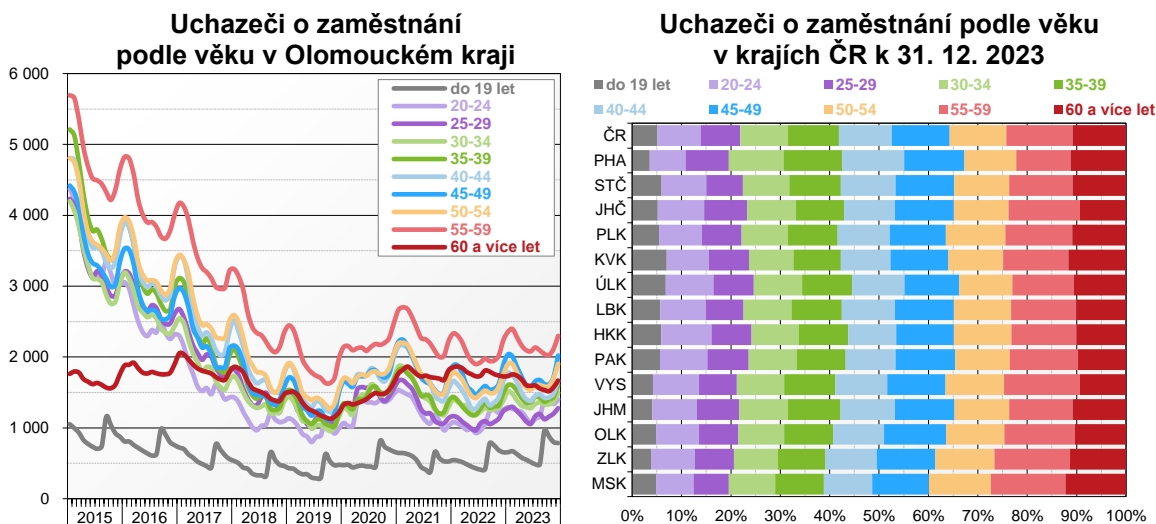
<sup>\*) Podíl nezaměstnaných osob - podíl dosažitelných uchazečů ve věku 15-64 let ze všech obyvatel stejného věku</sup>

## KOMENTÁŘ

Úřad práce ČR evidoval k 31. 12. 2023 v Olomouckém kraji 16,1 tis. uchazečů o zaměstnání. Z tohoto počtu bylo 8,2 tis. žen (tj. 50,9 %). Nejvyšší zastoupení žen mezi nezaměstnanými v kraji vykázal okres Prostějov (56,4 %), jejich nejnižší podíl naopak charakterizoval okres Jeseník (45,4 %). Z celkového počtu uchazečů bylo 5,8 % absolventů a mladistvých a 14,7 % osob se zdravotním postižením. K 31. 12. 2023 bylo v kraji evidováno 15,1 tis. dosažitelných uchazečů (tj. 93,6 % z celku).

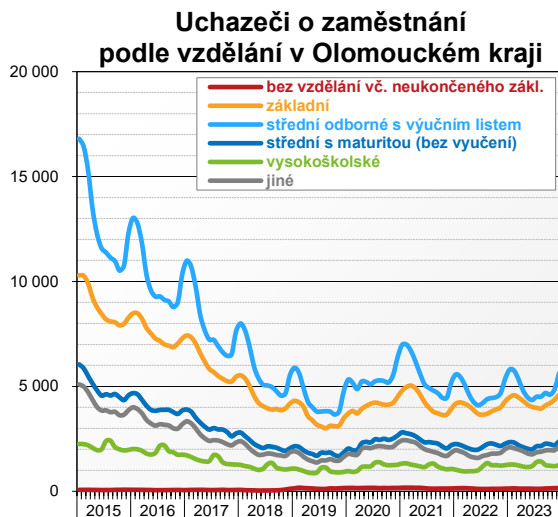
Nárok na podporu v nezaměstnanosti mělo v Olomouckém kraji 5,6 tis. uchazečů (tj. 34,5 % z celku). Její průměrná měsíční výše činila 9 914 Kč. Celkem 25,1 % uchazečů s přiznanou podporou pobíralo měsíčně do 5,5 tis. Kč, naopak 32,9 % uchazečů mělo nárok na více než 11,5 tis. Kč za měsíc. V rámci kraje byl nejvyšší průměrný nárok na podporu v nezaměstnanosti vyplácen v okrese Olomouc (10 367 Kč), naopak nejnižší byl v okrese Jeseník (9 127 Kč).

Ze struktury uchazečů podle délky jejich evidence vyplývá, že do 3 měsíců bylo na konci loňského roku evidováno 37,8 % uchazečů. S délkou evidence 3 až 6 měsíců bylo registrováno 20,4 % uchazečů, 6 až 9 měsíců bylo evidováno 9,4 % uchazečů a registrace 9 až 12 měsíců charakterizovala v kraji 6,7 % uchazečů. Strukturální proměna se promítla také do podílů uchazečů dlouhodobě umístěných na Úřadu práce. Celkem 12,4 % uchazečů bylo evidováno 12 až 24 měsíců a 13,3 % uchazečů bylo registrováno déle než 24 měsíců. Průměrná délka evidence uchazeče s ukončenou evidencí činila v kraji 210 dní a byla mírně delší než hodnota republikového průměru (206 dní).

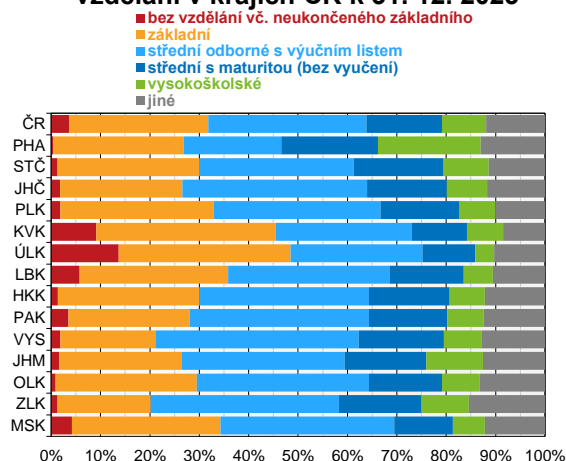


Pro Olomoucký kraj bylo k 31. 12. 2023 typické nižší zastoupení uchazečů ve věku do 44 let (51,0 %), které bylo pod republikovým průměrem (52,5 %). Zvýšený podíl byl naopak zaznamenán především u věkové skupiny 45 až 59 let (38,6 %). To se promítlo do vyššího průměrného věku uchazeče v Olomouckém kraji (43,0 let), který byl nad celostátním průměrem (42,8 let). Vyšší průměrný věk uchazeče vykázal v ČR pouze kraj Moravskoslezský a Zlínský.

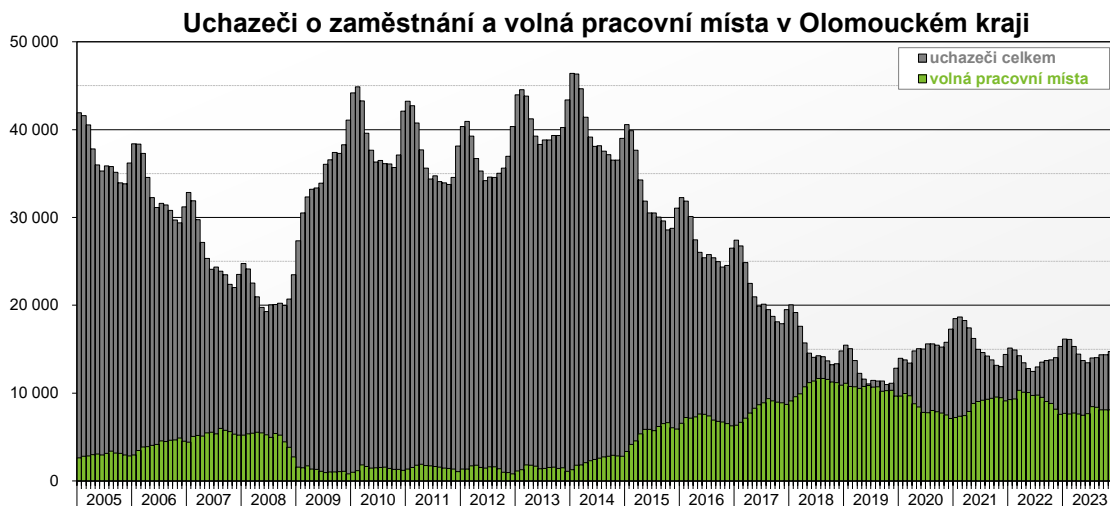
## KOMENTÁŘ



**Uchazeči o zaměstnání podle vzdělání v krajích ČR k 31. 12. 2023**



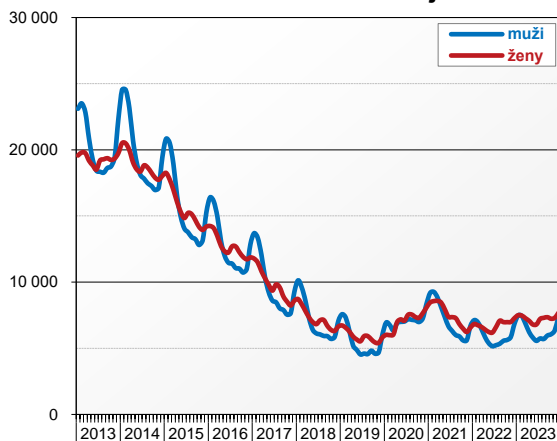
Základní vzdělání mělo v kraji 4,6 tis. registrovaných uchazečů. Jejich zastoupení (28,6 %) bylo mírně nad republikovým průměrem (28,1 %). Střední odborné vzdělání s výučním listem charakterizovalo 5,6 tis. uchazečů. Také v jejich případě byl krajský podíl (34,9 %) vyšší než celostátní (32,0 %). Úplné střední vzdělání s maturitou (bez vyučení) mělo 2,4 tis. uchazečů (tj. 14,8 %; v ČR 15,3 %) a vysokoškolský titul 1,2 tis. registrovaných uchazečů (tj. 7,7 %; v ČR 9,0 %). Podle hlavních tříd zaměstnání převažovali mezi uchazeči pomocní a nekvalifikovaní pracovníci (5,4 tis., tj. 33,7 %) a pracovníci ve službách a prodeji (3,4 tis., tj. 20,9 %).



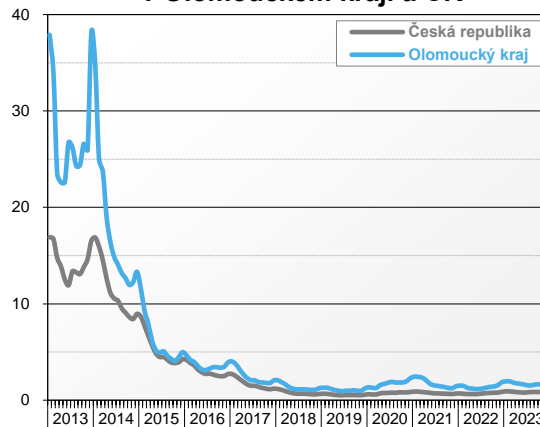
Nabídka volných pracovních míst v evidenci Úřadu práce ČR zahrnovala v Olomouckém kraji na konci loňského roku 7,9 tis. pozic. Zatímco meziměsíčně se zúžila o 2,7 %, meziročně se rozšířila o 3,8 %. Ve struktuře nabídky bylo 19,4 % míst určeno pro absolventy a mladistvé a 8,6 % míst pro osoby se zdravotním postižením.

## KOMENTÁŘ

**Dosažitelní uchazeči podle pohlaví  
v Olomouckém kraji**



**Počet dosažitelných uchazečů  
na jedno volné pracovní místo  
v Olomouckém kraji a ČR**



Na trhu práce v Olomouckém kraji převyšovala na konci roku poptávka nad nabídkou. Na jedno volné pracovní místo se v průměru hlásilo 1,92 dosažitelného uchazeče. Meziměsíčně zjištěný počet vzrostl o 0,23 dosažitelného uchazeče, meziročně se zvýšil o 0,05 dosažitelného uchazeče. V okrese Jeseník bylo k 31. 12. 2023 evidováno 5,69 dosažitelného uchazeče na 1 volné pracovní místo, v okrese Šumperk 2,68, v okrese Olomouc 1,81 a v okresech Prostějov a Přerov shodně 1,51. Republikový průměr činil 0,94 dosažitelného uchazeče na 1 volné pracovní místo.

### Kontakt:

Jiří Frelich

Oddělení informačních služeb

E-mail: [jiri.frelich@czso.cz](mailto:jiri.frelich@czso.cz)