

KOMENTÁŘ

25. 7. 2023

Nezaměstnanost v Olomouckém kraji k 30. 6. 2023

K 30. 6. 2023 činil podíl nezaměstnaných osob v Olomouckém kraji 3,2 %. Jednalo se o nejnižší hodnotu za uplynulých 11 měsíců. V porovnání červnových údajů byl zjištěn podíl 4. nejnižší za posledních 19 let (tj. od počátku jeho sledování). Úřad práce ČR registroval v kraji na konci června 13,5 tis. uchazečů, z nichž 12,4 tis. bylo dosažitelných. Nabídka volných pracovních míst Úřadu práce ČR zahrnovala v Olomouckém kraji 7,7 tis. pozic. Na 1 volné pracovní místo připadalo 1,61 dosažitelného uchazeče.

Podle údajů Úřadu práce ČR dosáhl k 30. 6. 2023 podíl nezaměstnaných osob v Olomouckém kraji 3,2 %. Meziměsíčně došlo k obvyklému sezónnímu snížení, a to o 0,1 procentního bodu (p. b.). V meziročním srovnání došlo k růstu o 0,3 p. b., na kterém se podílely čtyři z pěti okresů v kraji. Nejvíce se v porovnání s 30. 6. 2022 zvýšil podíl nezaměstnaných osob v okresech Šumperk a Jeseník (shodně o 0,5 p. b.). Mírné meziroční snížení nastalo pouze na Přerovsku.

Struktura nezaměstnanosti podle krajů České republiky k 30. 6. 2023

Pramen: Úřad práce ČR

	Uchazeči o zaměstnání v evidenci úřadu práce			Pracovní místa v evidenci úřadu práce	Dosažitelní uchazeči na jedno pracovní místo	Podíl nezaměstnaných osob ^{*)} (v %)		
	celkem	z toho				celkem	ženy	muži
		dosažitelní ve věku 15-64 let	ženy					
Česká republika	249 792	226 143	138 851	286 690	0,79	3,4	3,9	2,9
<i>v tom kraje:</i>								
Hl. město Praha	27 164	24 511	15 385	81 683	0,30	3,0	3,4	2,5
Středočeský	29 200	26 505	16 851	58 235	0,46	3,0	3,6	2,5
Jihočeský	10 946	9 688	6 319	14 441	0,67	2,4	2,9	2,0
Plzeňský	10 606	9 518	6 062	20 064	0,47	2,6	3,1	2,1
Karlovarský	7 869	7 147	4 418	5 974	1,20	4,0	4,6	3,4
Ústecký	29 463	26 864	16 944	11 297	2,38	5,3	6,3	4,4
Liberecký	11 252	9 904	6 426	7 079	1,40	3,6	4,2	3,0
Královéhradecký	10 641	9 551	5 983	11 339	0,84	2,8	3,3	2,4
Pardubický	8 972	8 209	5 174	15 174	0,54	2,5	3,0	2,1
Vysočina	8 872	7 925	5 046	8 531	0,93	2,5	3,0	2,1
Jihomoravský	32 470	29 651	17 556	24 377	1,22	4,0	4,4	3,5
Olomoucký	13 450	12 363	7 355	7 668	1,61	3,2	3,6	2,8
Zlínský	9 949	8 916	5 310	8 571	1,04	2,5	2,8	2,2
Moravskoslezský	38 938	35 391	20 022	12 257	2,89	4,7	5,0	4,5

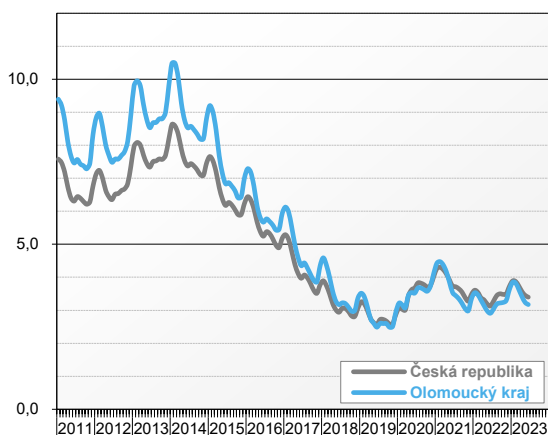
^{*) Podíl nezaměstnaných osob - podíl dosažitelných uchazečů ve věku 15-64 let ze všech obyvatel stejného věku}

Podíl nezaměstnaných osob v kraji setrval již 26. měsícem v řadě pod republikovým průměrem, který k 30. 6. 2023 dosáhl úrovně 3,4 %. Podíl v Olomouckém kraji byl 6. nejvyšší ze 14 krajů. Vyšší nezaměstnanost byla sledována v kraji Ústeckém, Moravskoslezském, Jihomoravském, Karlovarském a Libereckém. Nejnižší nezaměstnanost v ČR náležela kraji Jihočeskému.

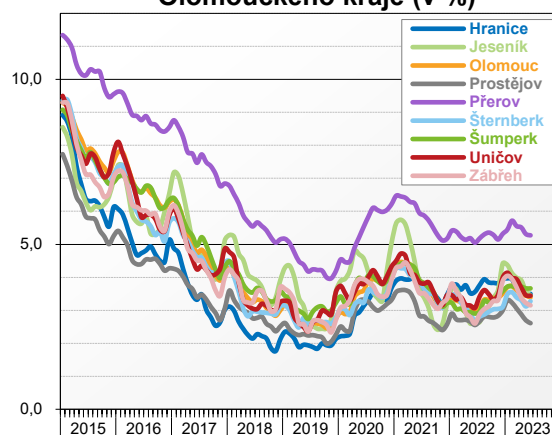
KOMENTÁŘ

Při meziokresním srovnání podílů nezaměstnaných osob v ČR (vč. Prahy) zaujal okres Prostějov 10. místo (2,1 %), okres Olomouc 41. místo (3,0 %), okres Šumperk 51. místo (3,4 %), okres Přerov 57. místo (3,9 %) a okres Jeseník 60. místo (4,0 %). Nejvyšší podíly nezaměstnaných osob v ČR příslušely okresům Karviná (8,1 %) a Most (6,8 %). Nejnižší podíly náležely okresům Pelhřimov a Praha-východ (shodně 1,5 %).

**Podíl nezaměstnaných osob
v Olomouckém kraji a ČR (v %)**



**Podíl nezaměstnaných osob
ve vybraných městech
Olomouckého kraje (v %)**



Ve městě Olomouci vzrostl podíl nezaměstnaných osob k 30. 6. 2023 na 3,4 %. V Prostějově se při stejném srovnání mírně zvýšil na 2,6 % a v Přerově vzrostl na 5,3 %. Mezi 31 městy Olomouckého kraje byly nejnižší podíly zjištěny v Plumlově (1,9 %), Štěpánově (2,0 %) a Konici (2,2 %). Na opačném pólu pořadí se umístila města Javorník (6,5 %), Vidnava (5,3 %) a Přerov (5,3 %). V devíti obcích Olomouckého kraje byla na konci června nezaměstnanost nulová (Bousín, Dolní Těšice, Hačky, Lhotka, Mutkov, Provodovice, Radíkov, Vincencov a Vítčice). Nejvyšší nezaměstnanost příslušela obcím Hraničné Petrovice (11,9 %), Uhelná (11,6 %) a Vlčice (10,1 %).

Struktura nezaměstnanosti podle okresů Olomouckého kraje k 30. 6. 2023

Pramen: Úřad práce ČR

	Uchazeči o zaměstnání v evidenci úřadu práce			Pracovní místa v evidenci úřadu práce	Dosažitelní uchazeči na jedno pracovní místo	Podíl nezaměstnaných osob ^{*)} (v %)		
	celkem	z toho				celkem	ženy	muži
		dosažitelní vě věku 15-64 let	ženy					
Olomoucký kraj	13 450	12 363	7 355	7 668	1,61	3,2	3,6	2,8
<i>v tom okresy:</i>								
Jeseník	1 054	921	569	376	2,45	4,0	4,5	3,6
Olomouc	4 709	4 385	2 536	3 140	1,40	3,0	3,3	2,7
Prostějov	1 602	1 431	959	1 314	1,09	2,1	2,6	1,7
Přerov	3 391	3 142	1 873	1 528	2,06	3,9	4,5	3,4
Šumperk	2 694	2 484	1 418	1 310	1,90	3,4	3,7	3,1

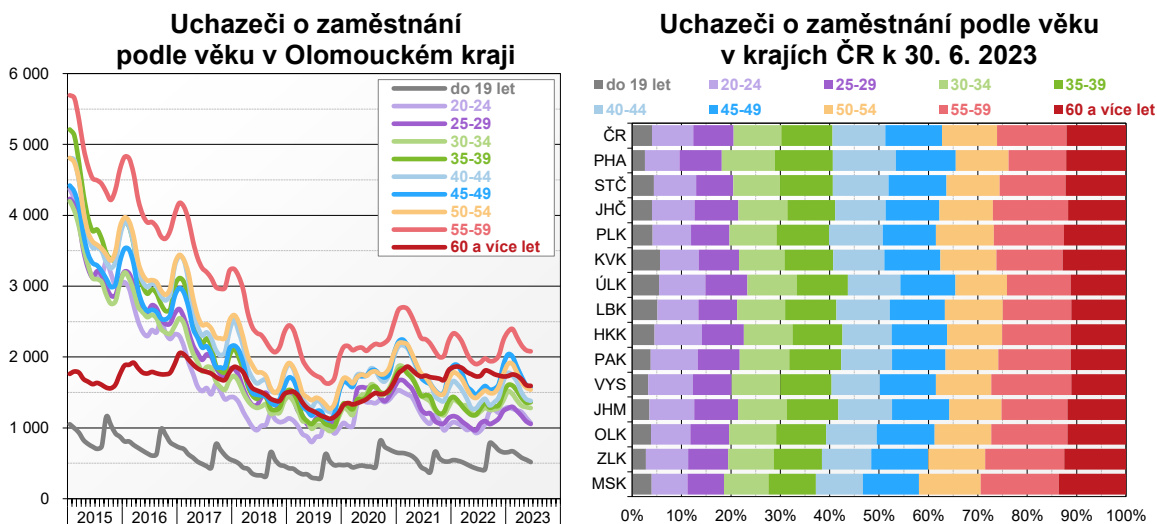
^{*) Podíl nezaměstnaných osob - podíl dosažitelných uchazečů ve věku 15-64 let ze všech obyvatel stejného věku}

KOMENTÁŘ

Úřad práce ČR evidoval k 30. 6. 2023 v Olomouckém kraji 13,5 tis. uchazečů o zaměstnání. Z tohoto počtu bylo 7,4 tis. žen (tj. 54,7 %). Nejvyšší zastoupení žen mezi nezaměstnanými v kraji vykázal okres Prostějov (59,9 %), jejich nejnižší podíl naopak charakterizoval okres Šumperk (52,6 %). Z celkového počtu uchazečů bylo 4,2 % absolventů a mladistvých a 16,3 % osob se zdravotním postižením. K 30. 6. 2023 bylo v kraji evidováno 12,4 tis. dosažitelných uchazečů (tj. 91,9 % z celku).

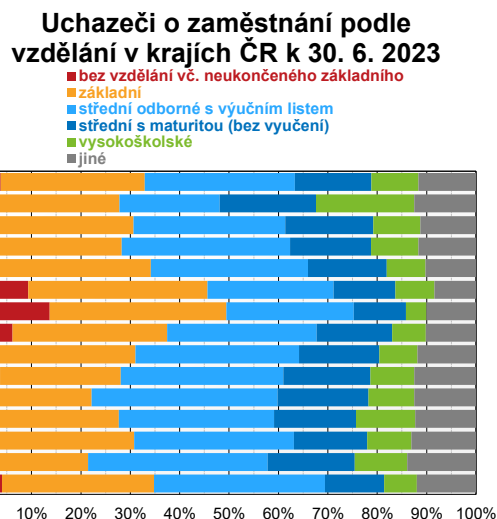
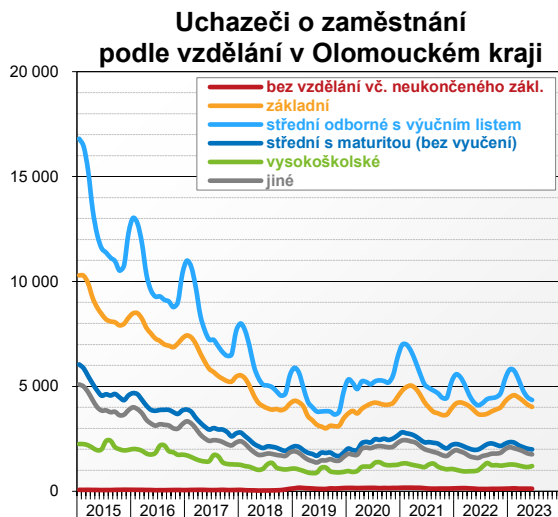
Nárok na podporu v nezaměstnanosti mělo v Olomouckém kraji 4,1 tis. uchazečů (tj. 30,5 % z celku). Její průměrná měsíční výše činila 9 870 Kč. Celkem 24,6 % uchazečů s přiznanou podporou pobíralo měsíčně do 5,5 tis. Kč, naopak 32,4 % uchazečů mělo nárok na více než 11,5 tis. Kč za měsíc. V rámci kraje byl nejvyšší průměrný nárok na podporu v nezaměstnanosti vyplácen v okrese Olomouc (10 136 Kč), naopak nejnižší byl v okrese Jeseník (9 161 Kč).

Ze struktury uchazečů podle délky jejich evidence vyplývá, že do 3 měsíců bylo na konci června evidováno 32,0 % uchazečů. S délkou evidence 3 až 6 měsíců bylo registrováno 20,6 % uchazečů, 6 až 9 měsíců bylo evidováno 11,6 % uchazečů a registrace 9 až 12 měsíců charakterizovala v kraji 8,0 % uchazečů. Strukturální proměna se promítla také do podílů uchazečů dlouhodobě umístěných na Úřadu práce. Celkem 12,0 % uchazečů bylo evidováno 12 až 24 měsíců a 15,7 % uchazečů bylo registrováno déle než 24 měsíců. Průměrná délka evidence uchazeče s ukončenou evidencí činila v kraji 203 dní a byla kratší než hodnota republikového průměru (217 dní).

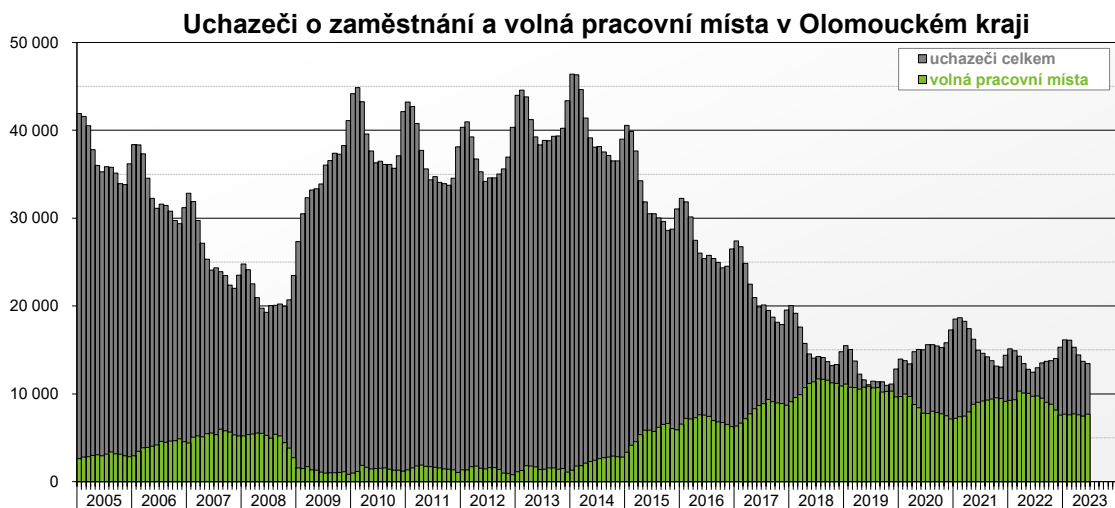


Pro Olomoucký kraj bylo k 30. 6. 2023 typické nižší zastoupení uchazečů ve věku do 44 let (49,5 %), které bylo pod republikovým průměrem (51,3 %). Zvýšený podíl byl naopak zaznamenán především u věkové skupiny 45 až 59 let (38,6 %). To se promítlo do vyššího průměrného věku uchazeče v Olomouckém kraji (43,8 let), který byl nad celostátním průměrem (43,4 let). Vyšší průměrný věk uchazeče vykázal v ČR pouze kraj Moravskoslezský a Zlínský.

KOMENTÁŘ



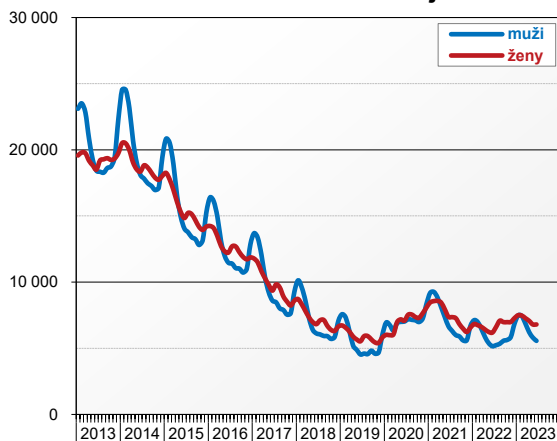
Základní vzdělání mělo v kraji 4,0 tis. registrovaných uchazečů (tj. 29,9 %; v ČR 29,1 %). Střední odborné vzdělání s výučním listem charakterizovalo 4,3 tis. uchazečů (tj. 32,3 %; v ČR 30,5 %) a úplné střední s maturitou (bez vyučení) 2,0 tis. uchazečů (tj. 14,8 %; v ČR 15,4 %). Akademický či vědecký titul mělo 1,2 tis. registrovaných uchazečů (tj. 8,9 %; v ČR 9,5 %). Podle hlavních tříd zaměstnání převažovali mezi uchazeči pomocní a nekvalifikovaní pracovníci (4,7 tis., tj. 35,1 %) a pracovníci ve službách a prodeji (3,0 tis., tj. 22,6 %).



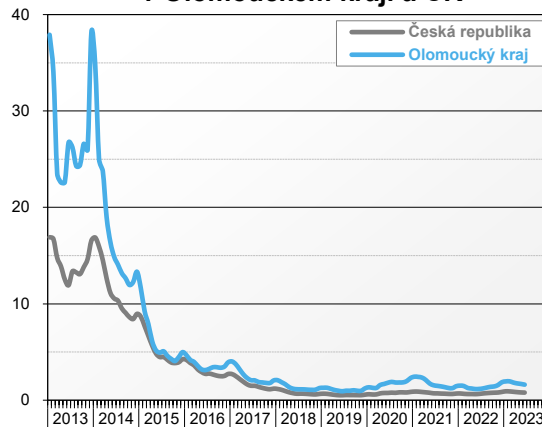
Nabídka volných pracovních míst v evidenci Úřadu práce ČR zahrnovala v Olomouckém kraji na konci června 7,7 tis. pozic. Zatímco meziměsíčně se rozšířila o 2,6 %, meziročně se zúžila o 21,2 % na sedmileté červnové minimum. Ve struktuře nabídky bylo 24,6 % míst určeno pro absolventy a mladistvé a 8,3 % míst pro osoby se zdravotním postižením.

KOMENTÁŘ

**Dosažitelní uchazeči podle pohlaví
v Olomouckém kraji**



**Počet dosažitelných uchazečů
na jedno volné pracovní místo
v Olomouckém kraji a ČR**



Na trhu práce v Olomouckém kraji převyšovala na konci června poptávka nad nabídkou. Na jedno volné pracovní místo se v průměru hlásilo 1,61 dosažitelného uchazeče. Meziměsíčně se zjištěný počet snížil o 0,07 dosažitelného uchazeče, meziročně vzrostl o 0,45 dosažitelného uchazeče. V okrese Jeseník bylo nově evidováno 2,45 dosažitelného uchazeče na 1 volné pracovní místo, v okrese Přerov 2,06, v okrese Šumperk 1,90, v okrese Olomouc 1,40 a v okrese Prostějov 1,09. Republikový průměr činil 0,79 dosažitelného uchazeče na 1 volné pracovní místo.

Kontakt:

Jiří Frelich

Oddělení informačních služeb

E-mail: jiri.frelich@czso.cz