

## KOMENTÁŘ

17. 7. 2023

### Vodovody a kanalizace v Olomouckém kraji v roce 2022

V Olomouckém kraji bylo v roce 2022 vyrobeno 28,5 mil. m<sup>3</sup> pitné vody, z tohoto objemu bylo 91,6 % vyrobeno z vody podzemní. Průměrná denní spotřeba vody na osobu činila v roce 2022 v Olomouckém kraji 119,3 litru. V roce 2022 zaplatili Olomoučané za metr krychlový vody v průměru 38,90 korun (bez DPH), za stočné 39,60 Kč (bez DPH).

#### VODOVODY

V provozovných vodovodů a kanalizací Olomouckého kraje se v roce 2022 vyrobilo 28,5 mil. m<sup>3</sup> pitné vody. Podíl vyrobené vody z vody podzemní představoval 91,6 %, což byla nejvyšší hodnota mezi kraji ČR. Nejnižší podíl podzemní vody mělo hlavní město Praha, ve kterém vyrobená pitná voda z podzemních zdrojů tvořila pouze 16,1 % z celku.

#### Základní údaje o vodovodech v Olomouckém kraji

	Měřicí jednotka	2021	2022	Index 2022/2021
Obyvatelé zásobovaní vodou z vodovodů	osoby	596 464	594 339	99,6
Podíl obyvatel zásobov. vodou z vodovodů na celku obyvatel	%	95,6	95,5	x
Úpravny vody		145	148	102,1
Délka vodovodní sítě	km	4 816	4 821	100,1
Vodovodní přípojky		138 011	139 878	101,4
Osazené vodoměry		140 345	142 253	101,4
Kapacita vodojemů	m <sup>3</sup>	201 724	201 519	99,9
Kapacita zdrojů podzemní vody	l/sec	2 285	2 597	113,7
Voda vyrobená celkem	tis. m <sup>3</sup>	29 126	28 538	98,0
z toho z vody podzemní	tis. m <sup>3</sup>	26 555	26 131	98,4
Voda vyrobená určená k realizaci <sup>1)</sup>	tis. m <sup>3</sup>	31 390	30 841	98,3
Voda fakturovaná pitná celkem	tis. m <sup>3</sup>	26 021	25 870	99,4
z toho pro domácnosti	tis. m <sup>3</sup>	18 578	18 155	97,7
Voda nefakturovaná celkem	tis. m <sup>3</sup>	5 369	4 971	92,6
z toho ztráty vody v trubicí sítí	tis. m <sup>3</sup>	4 420	4 122	93,3
Specifické množství fakturované celkem	l/osobu/den	119,5	119,3	99,8
Specifické množství fakturované domácnostem	l/osobu/den	85,3	83,7	98,1
Vodné celkem <sup>2)</sup>	tis. Kč	965 617	1 006 044	104,2
Cena vody <sup>2)</sup>	Kč/m <sup>3</sup>	37,10	38,90	104,9

<sup>1)</sup> množství vyrobené vody ve vlastních vodohospodářských zařízeních po připočtení množství vody převzaté od jiného provozovatele vodovodu případně od jiných organizací a odečtení množství vody předané jinému provozovateli

<sup>2)</sup> bez DPH

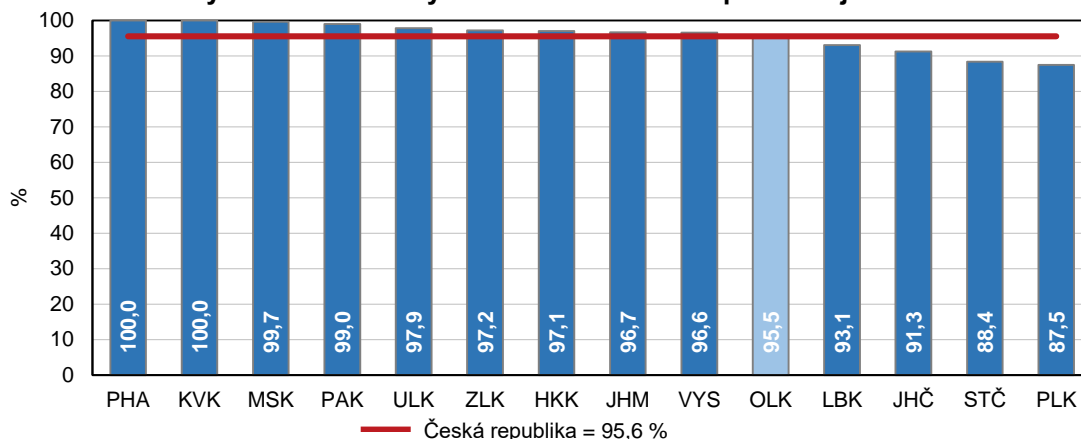
Z celkového množství vyrobené vody určené k realizaci v Olomouckém kraji v roce 2022, které představovalo 30,8 mil. m<sup>3</sup>, bylo fakturováno za 25,9 mil. m<sup>3</sup> pitné vody. Z toho domácnosti zaplatily za 18,2 mil. m<sup>3</sup> vody. Objem vody určené k realizaci ve srovnání s předchozím rokem klesl o 549 tis. m<sup>3</sup>, tj. o 1,7 %.

## KOMENTÁŘ

V roce 2022 bylo v Olomouckém kraji zásobováno pitnou vodou z vodovodů pro veřejnou potřebu 594,3 tis. obyvatel kraje, což představovalo podíl 95,5 % ze všech obyvatel žijících v kraji. V mezikrajském srovnání se tento podíl pohyboval od 87,5 % v Plzeňském kraji do 100,0 % v hlavním městě Praze a v kraji Karlovarském.

Délka vodovodní sítě dosáhla 4 821 km, v provozu bylo 139,9 tis. vodovodních přípojek a počet osazených vodoměrů dosáhl 142,3 tis. kusů.

**Podíl obyvatel zásobovaných vodou z vodovodů podle krajů v roce 2022**



Specifické množství vody fakturované celkem, které představuje podíl vody fakturované celkem (domácnostem, průmyslu a ostatním odběratelům) na jednoho napojeného obyvatele na vodovod za den, v Olomouckém kraji kleslo o 0,2 litru na 119,3 litru. V mezikrajském srovnání se hodnoty tohoto ukazatele pohybovaly od 111,3 litru za den ve Zlínském kraji do 162,8 litru za den v hlavním městě Praze. V Olomouckém kraji byla tato hodnota třetí nejnižší mezi kraji ČR.

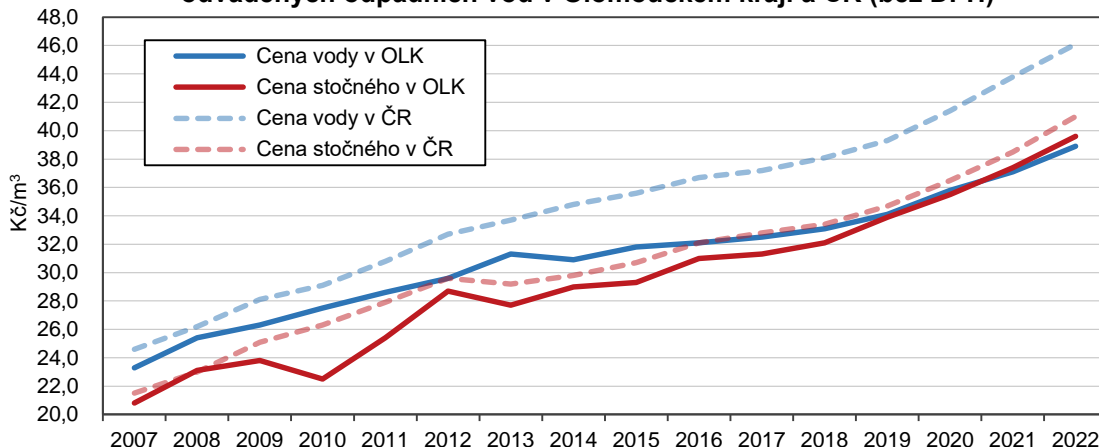
Specifické množství vody fakturované domácnostem v Olomouckém kraji kleslo v roce 2022 proti roku 2021 o 1,6 litru na 83,7 litru na osobu a den. Nejnižší denní spotřebu vody měly domácnosti ve Zlínském kraji, kde na osobu připadlo 77,2 litru, opak vykazovali Pražané se spotřebou 111,2 litru za den. Spotřeba pitné vody byla v Olomouckém kraji šestá nejvyšší, průměr za ČR byl 89,4 litru na osobu a den.

Objem tržeb za vodné celkem dosáhl ve sledovaném období 1 006,0 mil. Kč (bez DPH), což bylo o 4,2 % více proti roku 2021. V krajích České republiky se průměrná cena za 1 m<sup>3</sup> fakturované vody v roce 2022 pohybovala od 38,90 Kč v Olomouckém kraji do 53,80 Kč v Ústeckém kraji. Průměrná cena za 1 m<sup>3</sup> fakturované vody se v Olomouckém kraji meziročně zvýšila o 1,80 Kč, což představovalo nárůst o 4,9 % (čtvrtý nejvyšší nárůst mezi kraji). Nejvyšší růst ceny vody zaznamenali lidé v Ústeckém kraji (meziroční zvýšení o 5,00 Kč, tj. o 10,2 %). Naproti tomu nejméně se cena vody zvýšila v hlavním městě Praze (o 1,10 Kč, tj. o 2,2 %).

Objem vody nefakturované v Olomouckém kraji v roce 2022 dosáhl 5,0 mil. m<sup>3</sup>, což bylo o 7,4 % méně oproti roku 2021. Většinu tvořily ztráty vody v trubní síti, které se meziročně snížily o 6,7 % na 4,1 mil. m<sup>3</sup> v roce 2022. V Olomouckém kraji se v trubních sítích v roce 2022 ztratilo 13,4 % vyrobené vody určené k realizaci. Tato hodnota byla v mezikrajském porovnání pátá nejvyšší. Nejvyšší ztráty v trubní síti byly evidovány v Ústeckém kraji, a to 21,7 %.

## KOMENTÁŘ

**Průměrná cena za 1 m<sup>3</sup> fakturované vody a průměrná cena za 1 m<sup>3</sup> odváděných odpadních vod v Olomouckém kraji a ČR (bez DPH)**



## KANALIZACE

Podíl obyvatel bydlících v domech napojených na kanalizaci v Olomouckém kraji meziročně vzrostl o 1,0 p. b. na 87,3 % v roce 2022. V domech napojených na kanalizaci bydlelo celkem 543,3 tis. obyvatel kraje, z toho 97,7 % bylo napojeno na kanalizaci s čistírnou odpadních vod.

### Základní údaje o kanalizacích v Olomouckém kraji

	Měřicí jednotka	2021	2022	Index 2022/2021
Obyvatelé bydlící v domech napojených na kanalizaci	osoby	538 115	543 284	101,0
Podíl obyvatel bydlících v domech napojených na kanalizaci na celku obyvatel	%	86,3	87,3	x
Obyvatelé bydlící v domech napojených na kanalizaci s ČOV	osoby	521 402	530 897	101,8
Délka kanalizační sítě	km	3 227	3 355	104,0
Kanalizační přípojky		117 268	121 540	103,6
Vypouštěné odpadní vody do kanalizace celkem	tis. m <sup>3</sup>	32 311	32 521	100,6
z toho splaškové	tis. m <sup>3</sup>	19 599	19 447	99,2
Podíl čištěných odpadních vod z vod vypouštěných do kanalizace <sup>1)</sup>	%	98,4	97,9	x
Čištěné vody celkem	tis. m <sup>3</sup>	58 323	50 838	87,2
v tom:				
splaškové	tis. m <sup>3</sup>	19 236	19 061	99,1
průmyslové a ostatní	tis. m <sup>3</sup>	7 925	8 407	106,1
srážkové (balastní)	tis. m <sup>3</sup>	31 162	23 370	75,0
Voda vypouštěná do vodních toků celkem	tis. m <sup>3</sup>	60 106	52 859	87,9
Stočné celkem <sup>2)</sup>	tis. Kč	1 209 784	1 288 708	106,5
Cena stočného <sup>2)</sup>	Kč/m <sup>3</sup>	37,40	39,60	105,9

<sup>1)</sup> v obou případech se jedná o vody bez vod srážkových

<sup>2)</sup> bez DPH

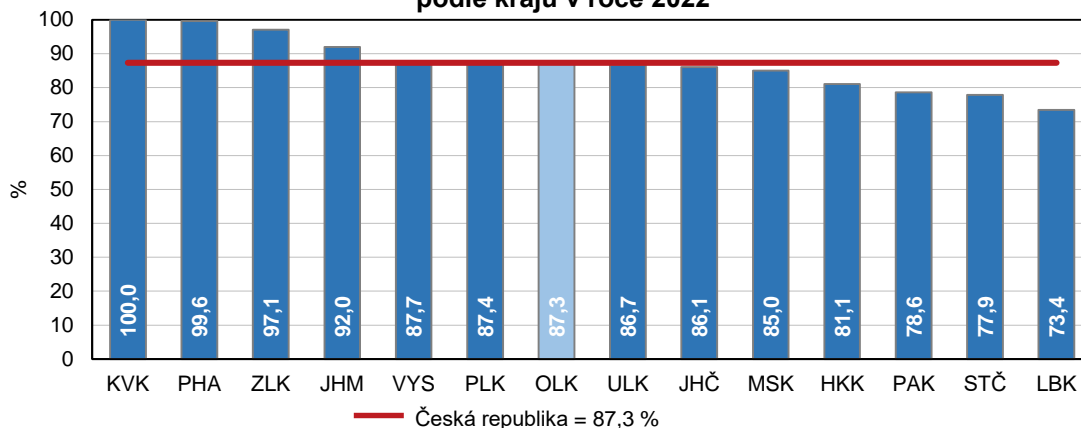
## KOMENTÁŘ

Délka kanalizační sítě byla v roce 2022 oproti předchozímu roku prodloužena o 128 km na 3 355 km a počet kanalizačních přípojek byl meziročně navýšen o 4,3 tis. kusů na 121,5 tis. kusů.

Do kanalizací odteklo 32,5 mil. m<sup>3</sup> odpadních vod, která byla tvořena z 59,8 % splaškovými vodami, z 26,5 % vodami průmyslovými vč. ostatních a z 13,7 % zpoplatněnými srážkovými vodami.

V čistírnách odpadních vod bylo vyčištěno 50,8 mil. m<sup>3</sup> vody. Největší část čištěných vod (46,0 %) byly vody srážkové (balastní), 37,5 % představovaly vody splaškové a zbývající část, tj. 16,5 %, připadlo na vody z průmyslové a ostatní činnosti. Do vodních toků v Olomouckém kraji bylo vypuštěno 52,9 mil. m<sup>3</sup>, což bylo o 12,1 % méně v porovnání s předchozím rokem.

**Podíl obyvatel trvale bydlících v domech napojených na kanalizaci podle krajů v roce 2022**

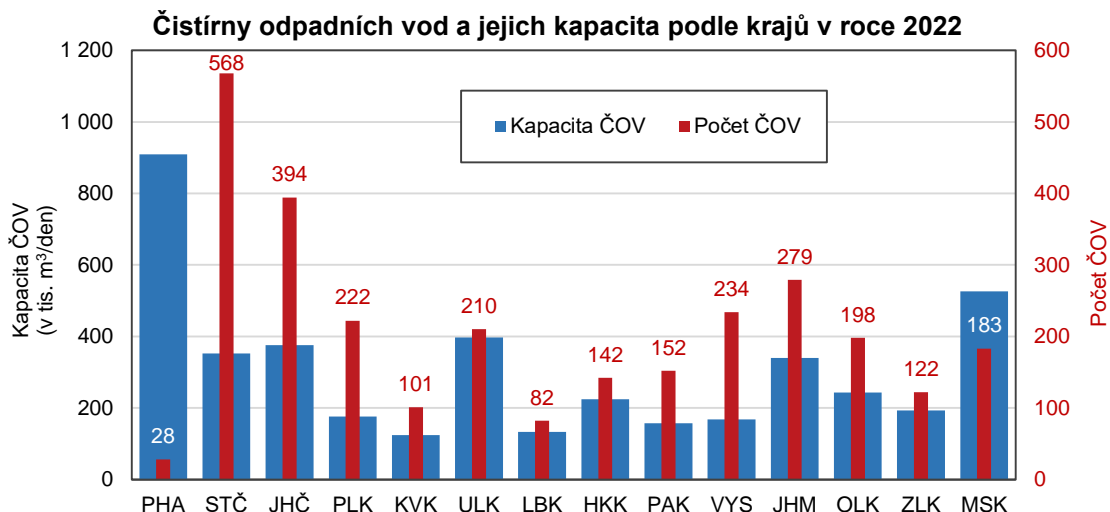


## ČISTÍRNÝ ODPADNÍCH VOD

Na území Olomouckého kraje bylo v roce 2022 v provozu 198 čistíren odpadních vod (ČOV) s celkovou kapacitou 243,5 tis. m<sup>3</sup> za den. Meziročně vzrostl počet ČOV o 6 mechanicko-biologických čistíren. Celková kapacita ČOV se v porovnání s předchozím rokem zvýšila o 1 485 m<sup>3</sup> za den.

Provozy čistíren odpadních vod vyprodukovaly za minulý rok 9,9 tis. tun sušiny. Převážná část kalů byla zneškodněna přímou aplikací a rekultivací pozemků pro zemědělské účely (56,9 %), desetina objemu kalů byla zlikvidována spalováním, 23,0 % bylo zkompostováno, 2,5 % bylo vyvezeno na skládky a 7,4 % bylo zlikvidováno jiným způsobem.

## KOMENTÁŘ



Více informací naleznete v Publikaci:  
[Vodovody, kanalizace a vodní toky - 2022](#)

**Kontakt:**

Kateřina Káňová

Oddělení informačních služeb

Tel.: +420 585 731 512

E-mail: [katerina.kanova@czso.cz](mailto:katerina.kanova@czso.cz)