

## KOMENTÁŘ

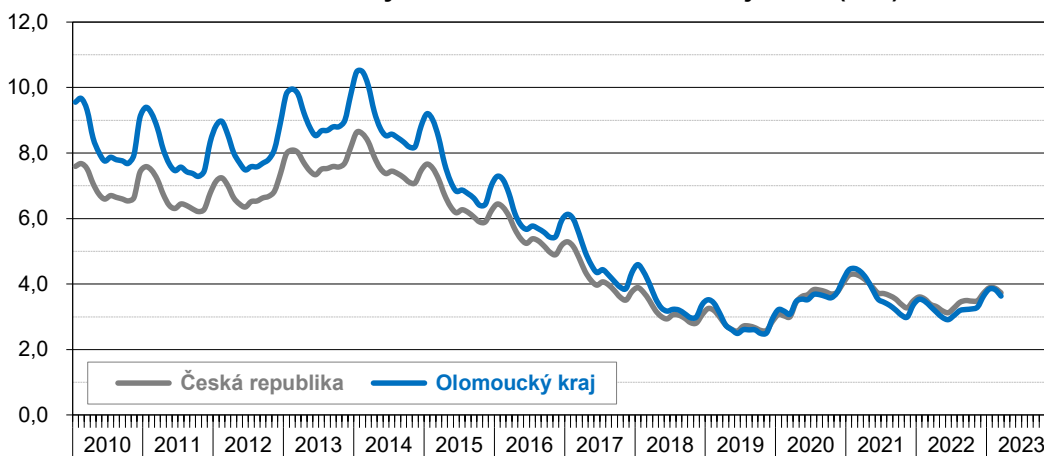
17. 4. 2023

### Nezaměstnanost v Olomouckém kraji k 31. 3. 2023

Podíl nezaměstnaných osob v Olomouckém kraji dosáhl na konci března 3,63 % a opět byl nižší než republikový průměr (3,73 %). Na úřadech práce v kraji bylo k 31. 3. 2023 zaregistrováno 15,3 tis. uchazečů o zaměstnání, z nichž 14,1 tis. bylo dosažitelných. Nabídka volných pracovních míst v evidenci úřadu práce zahrnovala v Olomouckém kraji celkem 7,7 tis. pozic.

Podle údajů Úřadu práce ČR činil podíl nezaměstnaných osob v Olomouckém kraji k 31. březnu 3,63 %. Tato hodnota byla o 0,32 procentního bodu (p. b.) vyšší než ve stejném období roku 2022, ale o 0,75 p. b. nižší než v roce 2021. Ve srovnání 14 krajů ČR byl podíl v kraji 6. nejvyšší, vyšší podíl nezaměstnaných zaznamenaly kraje Liberecký, Karlovarský, Jihomoravský, Moravskoslezský a Ústecký. Nejnižší nezaměstnanost byla zjištěna v sousedním Zlínském kraji (2,86 %). Od dubna 2021 se podíl nezaměstnaných osob v kraji pohybuje pod republikovou hodnotou.

Podíl nezaměstnaných osob v Olomouckém kraji a ČR (v %)



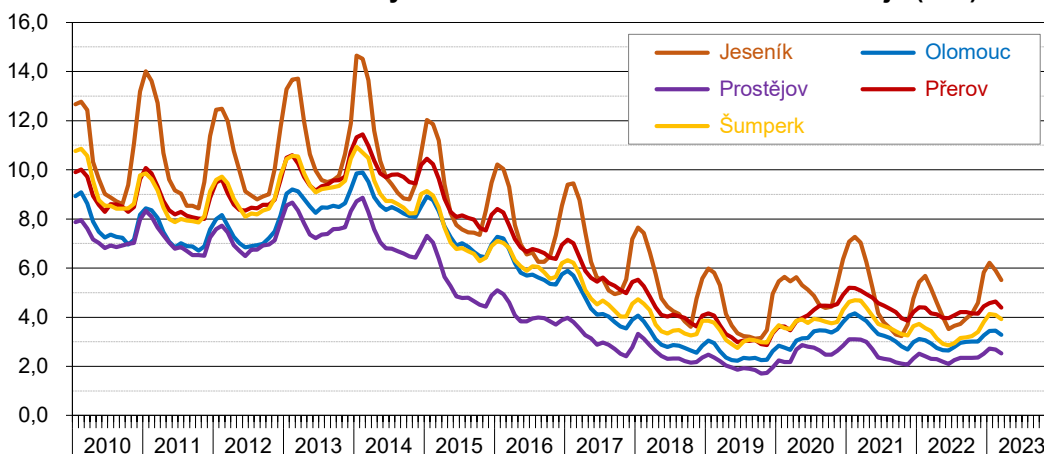
Nejnižší podíl nezaměstnaných osob v kraji vykazuje dlouhodobě okres Prostějov (2,52 %), který k 31. 3. 2023 zaujímal 10. nejnižší hodnotu ve srovnání 77 okresů republiky (vč. Prahy). Nízký podíl nezaměstnaných mezi obyvateli měl také okres Olomouc (3,28 %, 36. místo mezi okresy). Další okresy kraje se už zařadily do druhé poloviny okresů s vyššími hodnotami podílu nezaměstnaných osob (okres Šumperk 3,92 % a 50. místo, okres Přerov 4,39 % a 58. místo a okres Jeseník 5,51 % a 69. místo). Nejvyšší podíly nezaměstnaných osob v ČR příslušely okresům Karviná (8,34 %) a Most (7,07 %). Nejnižší podíly náležely okresům Praha-východ (1,56 %) a Praha-západ (1,68 %).

Celkem Úřad práce ČR evidoval k 31. 3. 2023 v Olomouckém kraji 15 321 uchazečů o zaměstnání. Z tohoto počtu bylo 7 887 žen (tj. 51,5 %). Absolventů a mladistvých bylo zaregistrováno 772 (tj. 5,0 % z celkového počtu uchazečů) a osob se zdravotním postižením

## KOMENTÁŘ

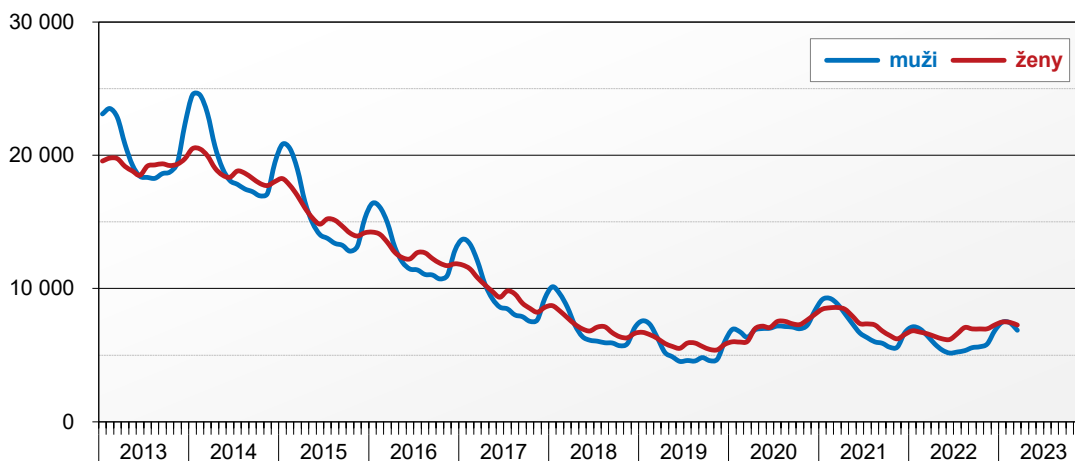
2 280 (tj. 14,9 % z celkového počtu uchazečů). Dosažitelných uchazečů o zaměstnání bylo 14 140 osob (tj. 92,3 % z celku), z toho bylo 7 272 žen (51,4 %).

**Podíl nezaměstnaných osob v okresech Olomouckého kraje (v %)**



Ve městě Olomouci bylo evidováno 2 422 uchazečů o zaměstnání (3,7 % podíl nezaměstnaných osob), v Prostějově 977 uchazečů (3,3 %) a v Přerově 1 452 zájemců o práci (5,4 %). Pouze 6 malých obcí Olomouckého kraje nemělo na konci března žádného registrovaného nezaměstnaného (Bousín, Rakůvka a Vitčice na Prostějovsku, Lipina na Olomoucku, Horní Těšice na Přerovsku a Šléglov na Šumpersku). Nejvyšší nezaměstnanost byla zjištěna v obcích Uhelná (17,6 %) a Kobylá nad Vidnávkou (13,0 %) na Jesenicu, v Kopřivné na Šumpersku (12,4) a v Měrovicích nad Hanou (12,3 %) na Přerovsku.

**Dosažitelní uchazeči podle pohlaví v Olomouckém kraji**



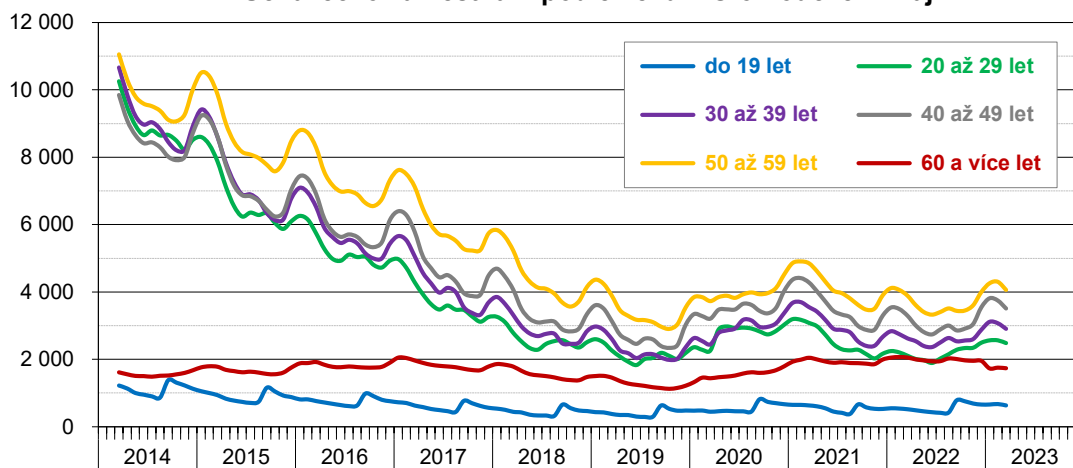
Pouze třetina z celkového počtu uchazečů o zaměstnání v kraji měla nárok na podporu v nezaměstnanosti (5 137 osob, tj. 33,5 %). Průměrná měsíční výše dávky v nezaměstnanosti u těchto uchazečů činila 9 161 Kč. Nicméně polovina z nich měla nárok na nižší dávky do 8 500 Kč a čtvrtina z nich dostávala vyšší dávky než 11 500 Kč (26,2 %). Mezi okresy kraje

## KOMENTÁŘ

se průměrný měsíční nárok pohyboval od 8 538 Kč v okrese Jeseník po 9 607 Kč v okrese Olomouc, což bylo méně než průměrná částka za celou republiku ve výši 9 737 Kč.

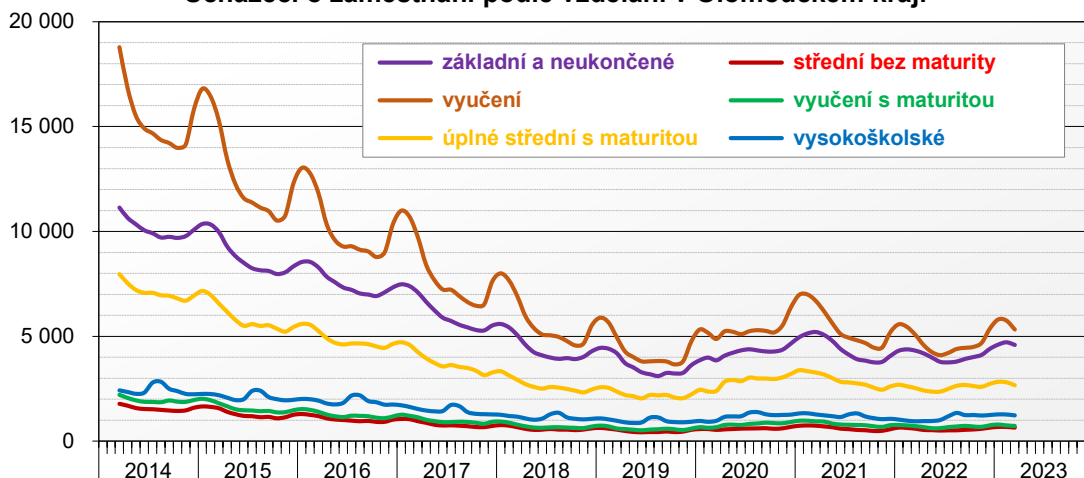
Na rozdíl od republikových výsledků se dařilo uchazečům z kraje dříve najít zaměstnání. Vyplývá to z průměrné délky evidence uchazečů, kteří ukončili registraci na úřadech práce. V kraji činila 158 dní, kdežto republikový průměr byl 180 dní. Více než jedna třetina uchazečů měla na konci března v kraji kratší dobu evidence než 3 měsíce (celkem 5 344 osob, tj. 34,9 %), což bylo více než podíl za republiku (32,5 % z celkového počtu uchazečů). Necelá čtvrtina uchazečů v kraji patřila k dlouhodobě nezaměstnaným s dobou evidence delší než jeden rok (celkem 3 807 uchazečů, tj. 24,8 %), zatímco podíl v ČR byl ještě vyšší (27,7 %).

**Uchazeči o zaměstnání podle věku v Olomouckém kraji**



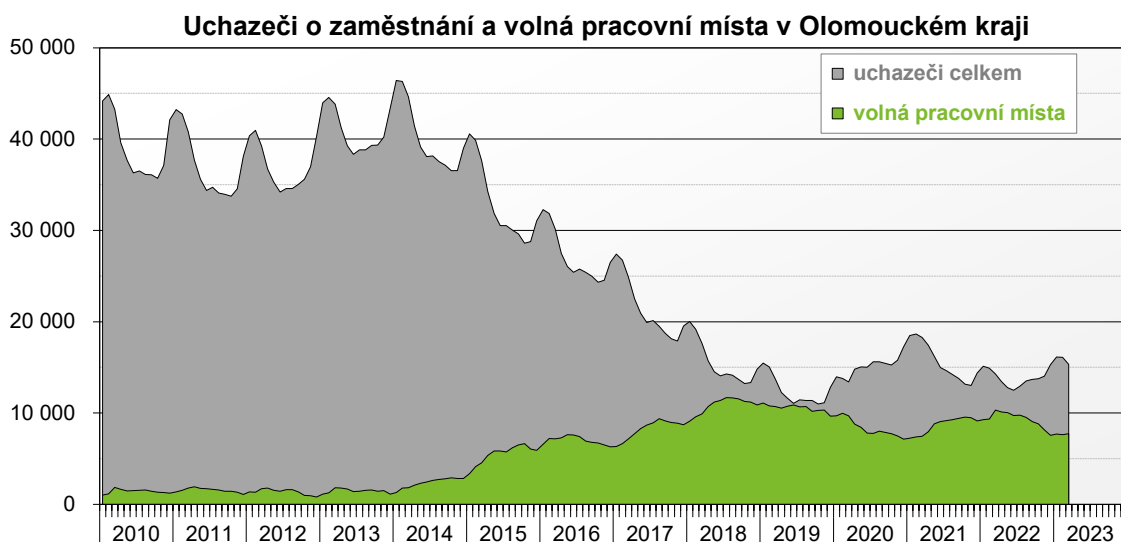
Nejvíce zájemců o zaměstnání evidovaných na úřadech práce v kraji bylo ve věku 55 až 59 let (2 278 osob, tj. 14,9 %). Ale bylo také zaregistrováno 241 osob ve věku do 18 let a 242 osob starších 65 let. Průměrný věk uchazečů o zaměstnání z kraje byl na konci března mírně vyšší než za republiku (43,6 let v kraji, resp. 43,3 let za ČR).

**Uchazeči o zaměstnání podle vzdělání v Olomouckém kraji**



## KOMENTÁŘ

Podle vzdělanostní struktury nejvíce nezaměstnaných dosáhlo středního odborného vzdělání s výučním listem (34,7 % z celkového počtu uchazečů o zaměstnání v Olomouckém kraji) anebo měli ukončené pouze základní vzdělání (29,2 %). Vzdělání ukončené maturitou mělo 22,1 % uchazečů a vyšší nebo vysokoškolské vzdělání uvedlo 9,0 % nezaměstnaných. Z hlediska hlavních tříd zaměstnání převažovali mezi uchazeči pomocní a nekvalifikovaní pracovníci (35,4 %) a pracovníci ve službách a prodeji (21,5 %).



K 31. 3. 2023 evidovaly úřady práce v Olomouckém kraji celkem 7 722 volných pracovních míst. Bylo jich o 110 více než na konci února, ale o 2,6 tis. méně než na konci března minulého roku. V nabídce převažovaly požadavky na řemeslníky a opraváře (33,2 % z volných pracovních míst v kraji) a na montéry a obsluhu strojů a zařízení (23,1 %). Pro absolventy a mladistvé bylo určeno 1 809 pracovních míst a pro osoby se zdravotním postižením 655 míst.

Na trhu práce v Olomouckém kraji převyšovala na konci března 2023 poptávka nad nabídkou. Na jedno volné pracovní místo se v průměru hlásili 2 uchazeči o zaměstnání. V okrese Jeseník bylo evidováno 3,8 dosažitelného uchazeče na 1 volné pracovní místo, v okrese Přerov 2,5, v okrese Šumperk 2,2, v okrese Olomouc 1,7 a v okrese Prostějov 1,4. Situace v České republice byla téměř vyrovnaná, 1 dosažitelný uchazeč připadal na 1 volné pracovní místo.

### Kontakt:

Jarmila Benešová  
Oddělení informačních služeb  
Tel.: 585 731 516  
E-mail: [jarmila.benesova@czso.cz](mailto:jarmila.benesova@czso.cz)

**KOMENTÁŘ**
**Struktura nezaměstnanosti podle krajů České republiky k 31. 3. 2023**

Pramen: Úřad práce ČR

	Uchazeči o zaměstnání v evidenci úřadu práce			Pracovní místa v evidenci úřadu práce	Uchazeči na jedno pracovní místo	Podíl nezaměstnaných osob <sup>*)</sup> (v %)		
	celkem	z toho				celkem	ženy	muži
		dosažitelní ve věku 15-64 let	ženy					
<b>Česká republika</b>	<b>273 478</b>	<b>248 559</b>	<b>146 635</b>	<b>284 525</b>	<b>1,0</b>	<b>3,7</b>	<b>4,1</b>	<b>3,4</b>
<i>v tom kraje:</i>								
Hl. město Praha	28 041	25 389	15 908	78 112	0,4	3,1	3,6	2,6
Středočeský	31 519	28 675	17 618	58 300	0,5	3,3	3,7	2,8
Jihočeský	13 155	11 836	7 049	15 044	0,9	3,0	3,3	2,7
Plzeňský	11 729	10 561	6 442	19 264	0,6	2,9	3,3	2,5
Karlovarský	8 550	7 759	4 696	6 154	1,4	4,3	4,9	3,8
Ústecký	31 556	28 877	17 746	11 798	2,7	5,7	6,6	4,8
Liberecký	12 313	10 919	6 781	7 334	1,7	4,0	4,5	3,5
Královéhradecký	11 880	10 695	6 244	11 805	1,0	3,2	3,4	3,0
Pardubický	10 330	9 478	5 612	15 101	0,7	2,9	3,3	2,6
Vysočina	10 458	9 460	5 411	8 737	1,2	3,0	3,2	2,8
Jihomoravský	35 531	32 554	18 730	24 197	1,5	4,4	4,7	4,0
<b>Olomoucký</b>	<b>15 321</b>	<b>14 140</b>	<b>7 887</b>	<b>7 722</b>	<b>2,0</b>	<b>3,6</b>	<b>3,8</b>	<b>3,4</b>
<i>v tom okresy:</i>								
Jeseník	1 426	1 260	695	372	3,8	5,5	5,5	5,5
Olomouc	5 129	4 803	2 566	3 094	1,7	3,3	3,3	3,2
Prostějov	1 890	1 700	1 094	1 331	1,4	2,5	3,0	2,1
Přerov	3 762	3 498	2 015	1 515	2,5	4,4	4,8	4,0
Šumperk	3 114	2 879	1 517	1 410	2,2	3,9	3,9	3,9
Zlínský	11 366	10 287	5 741	9 513	1,2	2,9	3,0	2,7
Moravskoslezský	41 729	37 929	20 770	11 444	3,6	5,1	5,2	5,0

<sup>\*)</sup> Podíl nezaměstnaných osob - podíl dosažitelných uchazečů ve věku 15-64 let ze všech obyvatel stejného věku