

KOMENTÁŘ

2. 2. 2023

Organizační statistika v Olomouckém kraji v roce 2022

K 31. 12. 2022 bylo v Registru ekonomických subjektů evidováno 147 495 subjektů se sídlem v Olomouckém kraji. Z hlediska převažující činnosti bylo nejvíce subjektů se zaměřením na velkoobchod a maloobchod, opravy a údržbu motorových vozidel. Počet fyzických osob tvořil 77,7 % z celkového počtu ekonomických subjektů.

Počet ekonomických subjektů v Olomouckém kraji se k 31. 12. 2022 meziročně zvýšil o 283 jednotek, tj. o 0,2 %, na 147 495 subjektů. V celé ČR podnikalo ke konci roku 2022 o 0,7 % více ekonomických subjektů než v roce předešlém (celkem 2 996 841 subjektů). Nejvíce subjektů sídlilo v hl. m. Praze (670 392), nejméně se jich nacházelo v Karlovarském kraji (74 396). Počet ekonomických subjektů v Olomouckém kraji tvořil 4,9 % republikového celku.

Ekonomické subjekty se sídlem v Olomouckém kraji (stav k 31. 12.)

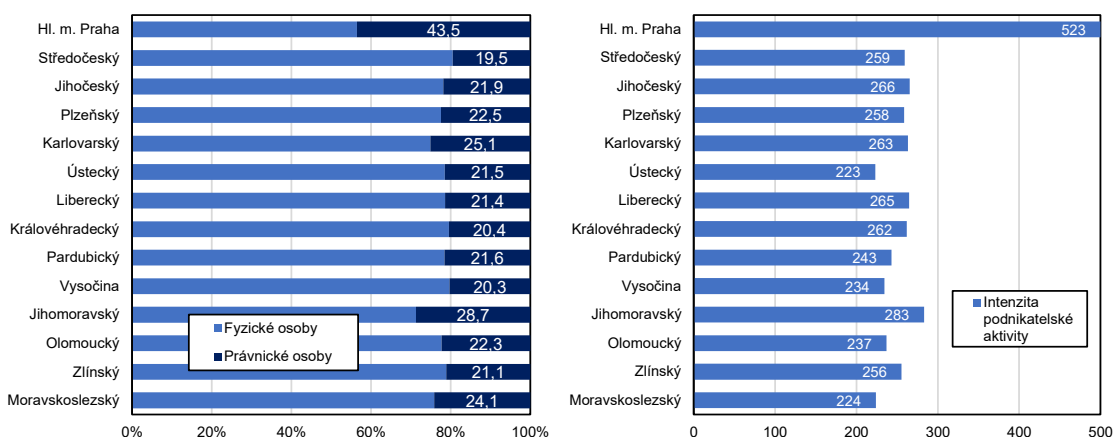
| | 2020 | 2021 | 2022 | Rozdíl 2022-2021 | Index 2022/2021 |
|---|----------------|----------------|----------------|---------------------|--------------------|
| Registrované subjekty celkem | 145 374 | 147 212 | 147 495 | 283 | 100,2 |
| v tom podle právní formy: | | | | | |
| fyzické osoby | 113 774 | 115 077 | 114 648 | -429 | 99,6 |
| živnostníci | 105 867 | 107 159 | 106 697 | -462 | 99,6 |
| zemědělství podnikatelé | 2 733 | 2 762 | 2 785 | 23 | 100,8 |
| svobodná povolání | 4 060 | 3 979 | 3 976 | -3 | 99,9 |
| zahraniční fyzické osoby | 1 114 | 1 177 | 1 190 | 13 | 101,1 |
| právníky osoby | 31 600 | 32 135 | 32 847 | 712 | 102,2 |
| obchodní společnosti | 17 670 | 18 244 | 18 794 | 550 | 103,0 |
| společnosti s ručením omezeným | 16 581 | 17 168 | 17 727 | 559 | 103,3 |
| akciové společnosti | 819 | 812 | 810 | -2 | 99,8 |
| družstva | 516 | 511 | 508 | -3 | 99,4 |
| v tom podle počtu zaměstnanců: | | | | | |
| bez zaměstnanců | 47 212 | 48 147 | 49 042 | 895 | 101,9 |
| 1-9 zaměstnanců | 11 048 | 10 901 | 11 102 | 201 | 101,8 |
| 10-49 zaměstnanců | 2 297 | 2 348 | 2 258 | -90 | 96,2 |
| 50-249 zaměstnanců | 608 | 599 | 626 | 27 | 104,5 |
| 250 a více zaměstnanců | 97 | 101 | 102 | 1 | 101,0 |
| neuvedeno | 84 112 | 85 116 | 84 365 | -751 | 99,1 |
| z toho podle převažující činnosti: | | | | | |
| zemědělství, lesnictví a rybářství | 8 438 | 8 635 | 8 752 | 117 | 101,4 |
| průmysl | 19 643 | 19 888 | 20 018 | 130 | 100,7 |
| stavebnictví | 18 122 | 18 385 | 18 522 | 137 | 100,7 |
| velkoobchod a maloobchod; opravy a údržba motor. vozidel | 27 340 | 27 117 | 25 710 | -1 407 | 94,8 |
| ubytování, stravování a pohostinství | 8 682 | 8 647 | 8 614 | -33 | 99,6 |

Podle okresů kraje bylo nejvíce ekonomických subjektů zapsáno na Olomoucku (60 430), dále pak na Přerovsku (26 590), Šumpersku (25 428) a Prostějovsku (24 151). Nejnižší počet byl

KOMENTÁŘ

sledován v okrese Jeseník (10 896), který však měl mezi okresy Olomouckého kraje nejvyšší intenzitu podnikatelské aktivity, a to 298 subjektů na 1 000 obyvatel. Druhý nejvyšší počet subjektů na 1 000 obyvatel měl okres Olomouc (258). Následovaly okresy Prostějov (225), Šumperk (215) a Přerov (211).

Ekonomické subjekty podle právní formy a intenzita podnikatelské aktivity v krajích ČR k 31. 12. 2022



V Olomouckém kraji byla intenzita podnikatelské aktivity v roce 2022 pod republikovou hodnotou a činila 237 ekonomických subjektů (za ČR 285 subjektů). V mezikrajském srovnání byla intenzita podnikatelské aktivity v Olomouckém kraji čtvrtá nejnižší. Mezi kraji vybočuje hl. m. Praha, kde intenzita podnikatelské aktivity 1,8krát převyšovala republikový průměr. Porovnání je však pouze orientační, neboť počet obyvatel je doposud znám jen za 3. čtvrtletí roku 2022.

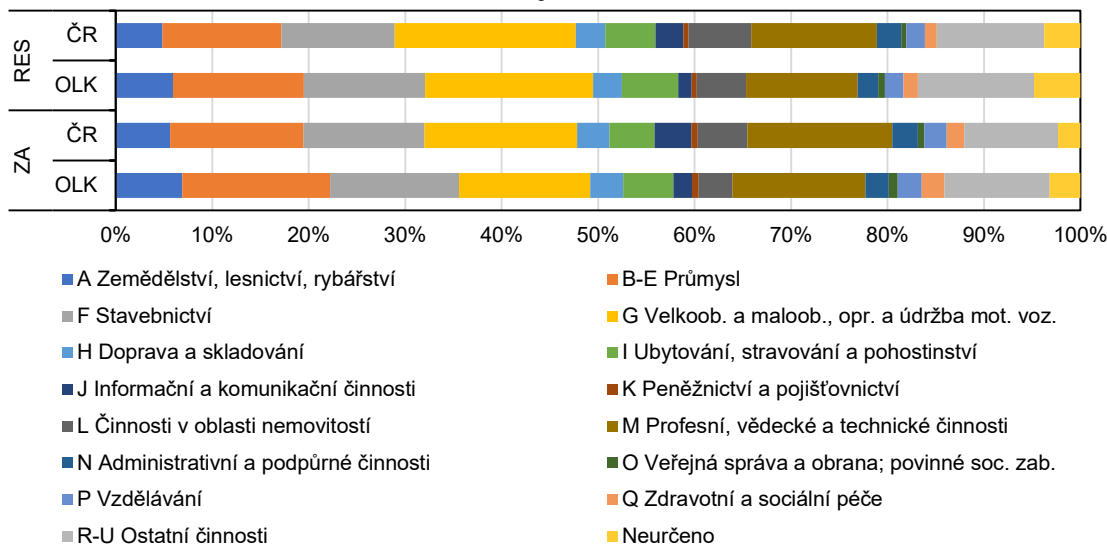
Podle právní formy převažovaly v Registru ekonomických subjektů v kraji fyzické osoby. Jejich počet na konci roku 2022 dosáhl 114 648 osob, což bylo 77,7 % z celkového počtu subjektů. V meziročním pohledu došlo k poklesu o 429 osob, tj. o 0,4 %. Mezi fyzickými osobami jednoznačně převažovali soukromí podnikatelé podnikající podle živnostenského zákona. Na celkovém počtu ekonomických subjektů evidovaných v kraji se živnostníci podíleli 72,3 %. V meziokresním srovnání měly nejvyšší podíl živnostníků na celkovém počtu subjektů okresy Jeseník (76,6 %) a Šumperk (74,5 %). Nejnižší podíl byl zaznamenán v okrese Olomouc (70,3 %).

Počet právnických osob meziročně vzrostl o 2,2 % na 32 847 subjektů. Mezi právníckými osobami dominovaly obchodní společnosti (57,2 %). Většina obchodních společností v kraji měla právní formu společnost s ručením omezeným (17 727 firem).

Ve struktuře podle klasifikace ekonomických činností CZ-NACE se nejvíce subjektů v kraji zabývalo velkoobchodem a maloobchodem, opravami a údržbou motorových vozidel. Na konci roku 2022 jich bylo evidováno 25 710. Přestože se jejich počet meziročně snížil o 5,2 %, tvořily více než šestinu ekonomických subjektů v kraji. Celkem 20 018 subjektů (13,6 %) mělo jako převažující činnost průmysl. Stavebnictvím se zabývalo 18 522 subjektů (12,6 %).

KOMENTÁŘ

Ekonomické subjekty podle převažující činnosti CZ-NACE v Olomouckém kraji a ČR k 31. 12. 2022



Pozn.: ZA = subjekty se zjištěnou aktivitou

U 57,2 % subjektů nebyl uveden údaj o počtu zaměstnanců. Dalších 33,2 % subjektů bylo bez zaměstnanců a 7,5 % podniků mělo 1 až 9 zaměstnanců. Celkem 102 podniků se sídlem v kraji zaměstnávalo 250 a více zaměstnanců, z tohoto počtu byly 2 subjekty v kategorii 4 000 a více zaměstnanců a oba se nacházely v okrese Olomouc.

Je však nutno upozornit, že v Registru ekonomických subjektů jsou uvedeny všechny jednotky bez ohledu na jejich ekonomickou aktivitu. Podniky, které podle informací ze statistických zjišťování nebo z administrativních zdrojů vykazují ekonomickou činnost, jsou označovány za subjekty se zjištěnou aktivitou. Ke konci roku 2022 byla aktivita v Olomouckém kraji zjištěna u 51,8 % z celkového počtu subjektů.

Více informací naleznete ve [Veřejné databázi](#).

Kontakt:

Kateřina Káňová
Oddělení informačních služeb
E-mail: katerina.kanova@czso.cz

Poznámky:

Údaje v této kapitole jsou sestaveny z dat vedených v Registru ekonomických subjektů. Registr je veřejným seznamem, který vytváří a spravuje ČSÚ na základě zákona č. 89/1995 Sb., o státní statistické službě ve znění pozdějších předpisů. Registr se využívá především pro přípravu a realizaci statistických zjišťování. Je průběžně aktualizován daty ze statistických zjišťování a údaji z obchodního rejstříku, živnostenských úřadů a z dalších administrativních zdrojů. Po spuštění základních registrů veřejné správy od 1. 7. 2012 se hlavním zdrojem pro jeho aktualizaci stal Registr osob (ROS).