

KOMENTÁŘ

24. 8. 2022

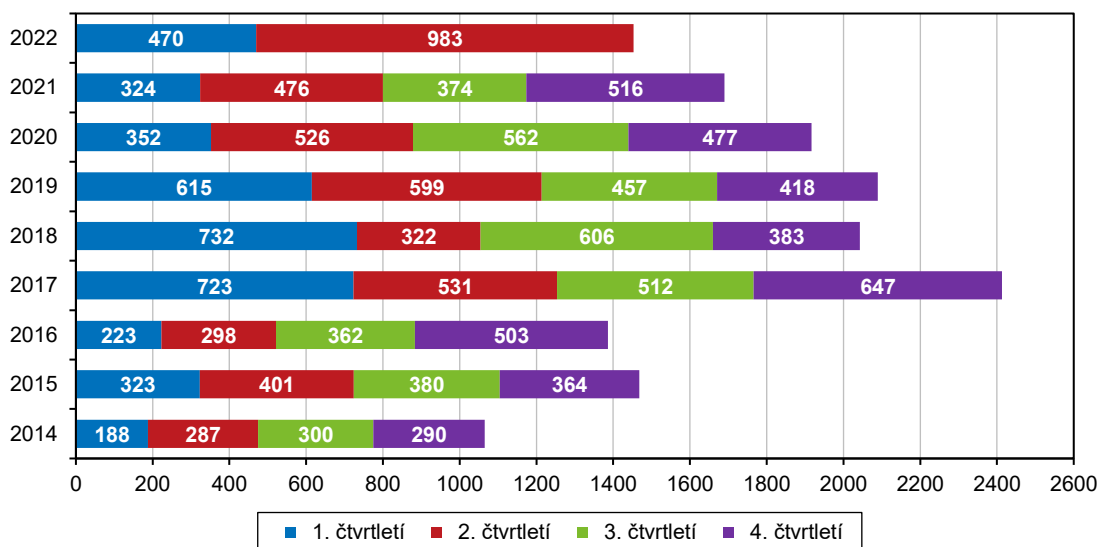
Bytová výstavba v Olomouckém kraji v 1. pololetí 2022

Podle předběžných údajů byla v Olomouckém kraji během 1. pololetí letošního roku zahájena výstavba 1 453 bytů. Současně bylo 1 235 bytů dokončeno. V obou případech došlo k nejvyššímu meziročnímu růstu mezi všemi kraji, který byl zapříčiněn především zvýšeným počtem zahájených a dokončených bytů v nových bytových domech.

Zahájené byty

Podle předběžných dat stavebních úřadů byla v Olomouckém kraji v 1. pololetí 2022 zahájena výstavba 1 453 bytů, což představovalo meziroční nárůst o 81,6 %. V letošním roce bylo zahájeno o 653 bytů více než ve stejném období roku 2021. Novou výstavbou vznikne 1 203 bytů (meziročně o 552 bytů více) a změnou již dokončených staveb 250 bytů (meziročně o 101 bytů více).

Zahájené byty v Olomouckém kraji podle čtvrtletí



Nejvíce bytů v Olomouckém kraji bylo v 1. pololetí 2022 zahájeno v nových bytových domech, a to celkem 663 bytů. Jejich počet byl o 485 bytů vyšší než ve stejném období minulého roku. Meziročně vyšší bylo také tempo výstavby rodinných domů. V těchto stavbách bylo započato 536 bytů, tj. o 65 bytů více než v 1. pololetí 2021. V nebytových budovách byla zahájena výstavba 118 bytů, což odpovídalo meziročnímu zvýšení o 102 byty.

V rámci Olomouckého kraje bylo nejméně bytů zahájeno v okrese Jeseník (36 bytů), který se stal jediným okresem v kraji s meziročním poklesem počtu zahájených bytů. Naopak nejvyšší meziroční růst byl sledován v okrese Olomouc, kde bylo zahájeno 851 bytů (tj. o 574 bytů více než v 1. pololetí 2021). Do tohoto okresu byla soustředěna především výstavba bytů v nových

KOMENTÁŘ

bytových domech. V těchto novostavbách bylo v okrese Olomouc zahájeno 610 bytů, tj. 92,0 % ze všech zahájených bytů v nových bytových domech v kraji. Také ve zbývajících okresech se počty zahájených bytů meziročně zvýšily: v okrese Prostějov na 228 zahájených bytů, v okrese Přerov na 208 zahájených bytů a v okrese Šumperk na 130 zahájených bytů.

Zahájené byty podle druhu stavby podle krajů a okresů Olomouckého kraje v 1. pololetí 2022

(předběžné údaje)

| | Byty | | | | | | |
|------------------------|---------------|--------------------|------------------|--------------------------------|-------------------------|------------------------|--------------------|
| | celkem | index 2022/2021 | v tom | | z toho | | |
| | | | nová výstavba | změna dokončených staveb | nové rodinné domy | nové bytové domy | nebytové budovy |
| Česká republika | 22 721 | 109,7 | 19 496 | 3 225 | 11 565 | 7 663 | 921 |
| v tom kraje: | | | | | | | |
| Hl. m. Praha | 3 118 | 98,2 | 2 693 | 425 | 376 | 2 315 | 7 |
| Středočeský | 3 951 | 114,5 | 3 516 | 435 | 2 688 | 791 | 99 |
| Jihočeský | 1 053 | 57,5 | 879 | 174 | 801 | 73 | 61 |
| Plzeňský | 1 762 | 162,2 | 1 621 | 141 | 744 | 871 | 19 |
| Karlovarský | 536 | 125,8 | 416 | 120 | 224 | 188 | 25 |
| Ústecký | 952 | 121,9 | 724 | 228 | 667 | 55 | 58 |
| Liberecký | 566 | 64,2 | 457 | 109 | 411 | 34 | 58 |
| Královéhradecký | 940 | 107,1 | 834 | 106 | 521 | 309 | 31 |
| Pardubický | 1 317 | 125,7 | 1 151 | 166 | 737 | 266 | 151 |
| Vysočina | 923 | 87,1 | 777 | 146 | 620 | 152 | 68 |
| Jihomoravský | 3 282 | 114,8 | 2 693 | 589 | 1 500 | 1 158 | 123 |
| Olomoucký | 1 453 | 181,6 | 1 203 | 250 | 536 | 663 | 118 |
| Jeseník | 36 | 46,2 | 16 | 20 | 16 | - | 7 |
| Olomouc | 851 | 307,2 | 783 | 68 | 173 | 610 | 3 |
| Prostějov | 228 | 106,5 | 165 | 63 | 141 | 23 | 35 |
| Přerov | 208 | 136,8 | 151 | 57 | 119 | 30 | 51 |
| Šumperk | 130 | 164,6 | 88 | 42 | 87 | - | 22 |
| Zlínský | 842 | 101,6 | 712 | 130 | 620 | 92 | 32 |
| Moravskoslezský | 2 026 | 125,7 | 1 820 | 206 | 1 120 | 696 | 71 |

Počet zahájených bytů v kraji tvořil 6,4 % z celkového počtu 22 721 zahájených bytů v České republice. Nejvíce bytů bylo zahájeno ve Středočeském kraji (3 951 bytů převážně v rodinných domech), Jihomoravském kraji (3 282 bytů zejména v rodinných a bytových domech) a na území hlavního města Prahy (3 118 bytů většinou v domech bytových).

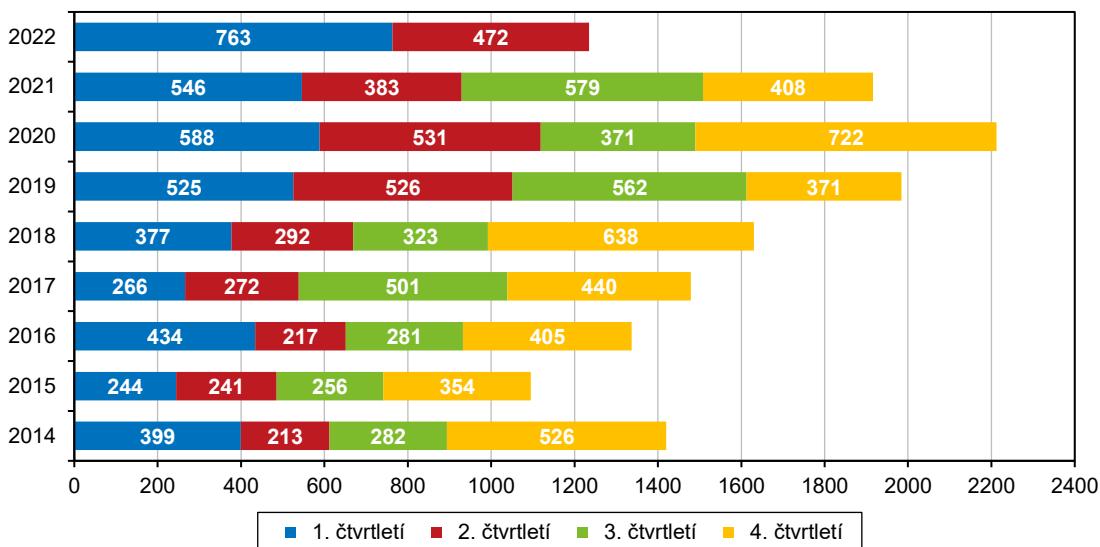
Dokončené byty

Dokončených bytů v Olomouckém kraji bylo v 1. pololetí 2022 celkem 1 235, což bylo o 306 bytů (tj. 32,9 %) více než v 1. pololetí 2021. Novou výstavbou vzniklo 1 081 bytů (meziročně o 216 bytů více) a změnou již dokončených staveb dalších 154 bytů (meziročně o 90 bytů více). Mezi dokončenými byty bylo více bytů zkompletováno v nových rodinných

KOMENTÁŘ

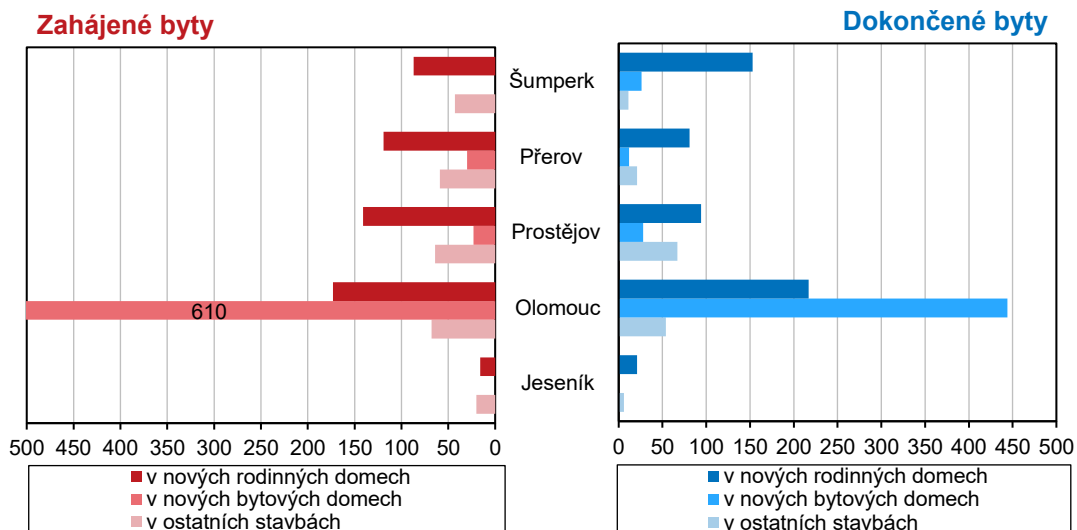
domech (566 bytů), což ale bylo o 11 bytů méně ve srovnání se stejným obdobím minulého roku. Naproti tomu bylo 510 bytů zkolaudováno v nových bytových domech, což bylo o 225 bytů více než před rokem. V nebytových budovách bylo dokončeno 14 bytů.

Dokončené byty v Olomouckém kraji podle čtvrtletí



Stejně jako u zahájené výstavby bylo nejvíce dokončených bytů situováno v okrese Olomouc (715 bytů). Většinu z nich tvořily dokončené byty v nových bytových domech (444 bytů). Meziročně bylo v okrese Olomouc dokončeno o 263 bytů více. Zvýšení počtu dokončených bytů bylo evidováno ještě v okresech Šumperk (celkem 190 bytů) a Prostějov (189 bytů). Meziroční pokles charakterizoval Přerovsko (114 bytů) a Jesenícko (27 bytů).

Bytová výstavba podle okresů Olomouckého kraje v 1. pololetí 2022



KOMENTÁŘ

Celkový počet dokončených bytů v Olomouckém kraji tvořil 7,1% podíl z celkového počtu dokončených bytů v České republice (17 403 bytů). Nejvíce bytů bylo dokončeno ve Středočeském kraji (3 541 bytů), v hlavním městě Praze (2 504 bytů) a v Jihomoravském kraji (2 245 bytů).

Dokončené byty podle druhu stavby podle krajů a okresů Olomouckého kraje v 1. pololetí 2022

(předběžné údaje)

| | Byty | | | | | | |
|------------------------|---------------|--------------------|------------------|--------------------------------|-------------------------|------------------------|--------------------|
| | celkem | index 2022/2021 | v tom | | z toho | | |
| | | | nová výstavba | změna dokončených staveb | nové rodinné domy | nové bytové domy | nebytové budovy |
| Česká republika | 17 403 | 102,6 | 15 369 | 2 034 | 9 700 | 5 539 | 263 |
| v tom kraje: | | | | | | | |
| Hl. m. Praha | 2 504 | 92,8 | 2 363 | 141 | 308 | 2 047 | 11 |
| Středočeský | 3 541 | 110,2 | 3 235 | 306 | 2 575 | 652 | 27 |
| Jihočeský | 1 005 | 121,5 | 886 | 119 | 664 | 218 | 32 |
| Plzeňský | 1 037 | 85,1 | 895 | 142 | 611 | 283 | 29 |
| Karlovarský | 352 | 124,8 | 279 | 73 | 197 | 81 | 9 |
| Ústecký | 692 | 110,5 | 633 | 59 | 464 | 168 | 6 |
| Liberecký | 456 | 119,7 | 357 | 99 | 301 | 53 | 5 |
| Královéhradecký | 843 | 88,9 | 748 | 95 | 484 | 261 | 13 |
| Pardubický | 670 | 75,2 | 571 | 99 | 562 | 6 | 19 |
| Vysočina | 816 | 110,3 | 673 | 143 | 555 | 112 | 27 |
| Jihomoravský | 2 245 | 102,2 | 1 996 | 249 | 1 122 | 848 | 39 |
| Olomoucký | 1 235 | 132,9 | 1 081 | 154 | 566 | 510 | 14 |
| Jeseník | 27 | 93,1 | 21 | 6 | 21 | - | 2 |
| Olomouc | 715 | 158,2 | 662 | 53 | 217 | 444 | 5 |
| Prostějov | 189 | 118,1 | 122 | 67 | 94 | 28 | 3 |
| Přerov | 114 | 81,4 | 93 | 21 | 81 | 12 | - |
| Šumperk | 190 | 128,4 | 183 | 7 | 153 | 26 | 4 |
| Zlínský | 681 | 103,7 | 609 | 72 | 423 | 149 | 12 |
| Moravskoslezský | 1 326 | 97,7 | 1 043 | 283 | 868 | 151 | 20 |

Více informací naleznete v [časových řadách](#).

Kontakt:

Jarmila Benešová

Oddělení informačních služeb

E-mail: jarmila.benesova@czso.cz