

KOMENTÁŘ

26. 7. 2022

Nezaměstnanost v Olomouckém kraji k 30. 6. 2022

K 30. 6. 2022 činil podíl nezaměstnaných osob v Olomouckém kraji 2,9 %. Jednalo se o nejnižší hodnotu od prosince 2019, tj. za uplynulých 31 měsíců. Úřad práce ČR registroval v kraji na konci června 12,5 tis. uchazečů, z nichž 11,3 tis. bylo dosažitelných. Nabídka volných pracovních míst Úřadu práce ČR obsahovala v Olomouckém kraji 9,7 tis. pozic. Na 1 volné pracovní místo připadalo 1,17 dosažitelného uchazeče.

Podle údajů Úřadu práce ČR dosáhl k 30. 6. 2022 podíl nezaměstnaných osob v Olomouckém kraji 2,9 %. Meziměsíčně došlo k obvyklému sezónnímu snížení, a to o 0,1 procentního bodu (p. b.). V meziročním srovnání došlo k poklesu o 0,6 p. b., na kterém se podílelo všech pět okresů Olomouckého kraje. Nejvíce se v porovnání s červnem loňského roku snížil podíl nezaměstnaných osob v okrese Šumperk (o 0,9 p. b.). Následovaly okresy Olomouc (o 0,7 p. b.), Jeseník (o 0,6 p. b.), Přerov (o 0,6 p. b.) a Prostějov (o 0,3 p. b.).

Struktura nezaměstnanosti podle krajů České republiky k 30. 6. 2022

Pramen: Úřad práce ČR

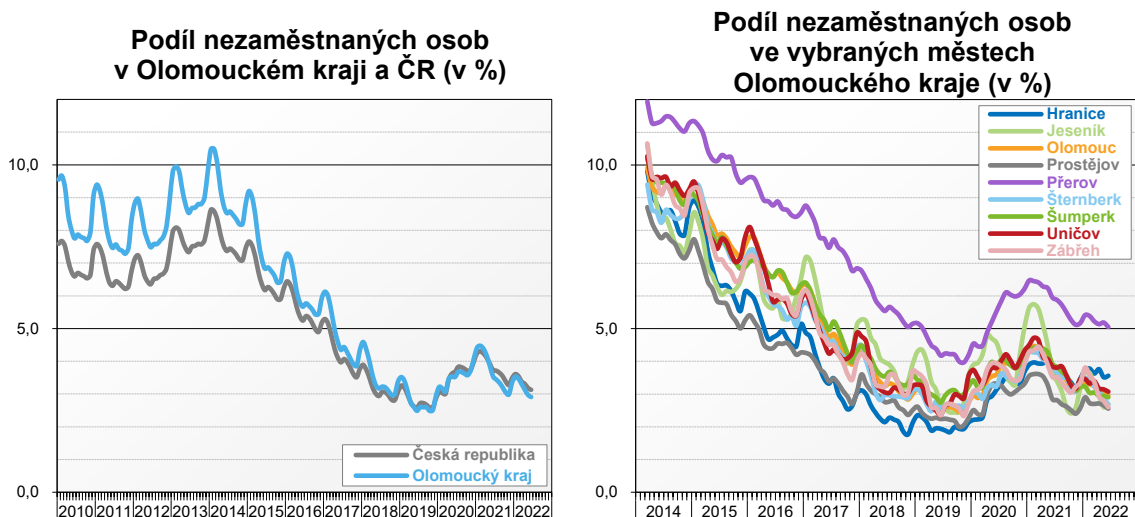
	Uchazeči o zaměstnání v evidenci úřadu práce			Pracovní místa v evidenci úřadu práce	Dosažitelní uchazeči na jedno pracovní místo	Podíl nezaměstnaných osob ^{*)} (v %)		
	celkem	z toho				celkem	ženy	muži
		dosažitelní ve věku 15-64 let	ženy					
Česká republika	231 309	208 196	125 535	319 408	0,65	3,1	3,5	2,8
<i>v tom kraje:</i>								
Hl. město Praha	23 550	21 149	12 674	77 627	0,27	2,6	2,8	2,3
Středočeský	26 477	23 772	14 848	58 204	0,41	2,7	3,1	2,3
Jihočeský	10 065	8 850	5 705	19 473	0,45	2,2	2,6	1,9
Plzeňský	10 384	9 243	5 862	23 271	0,40	2,5	3,0	2,1
Karlovarský	7 164	6 444	3 895	6 346	1,02	3,6	4,0	3,2
Ústecký	27 459	24 927	15 464	13 318	1,87	4,9	5,7	4,2
Liberecký	10 344	9 115	5 794	8 490	1,07	3,3	3,8	2,8
Královéhradecký	9 396	8 282	5 118	12 604	0,66	2,5	2,8	2,2
Pardubický	7 602	6 835	4 250	18 375	0,37	2,1	2,5	1,8
Vysočina	8 596	7 676	4 711	10 287	0,75	2,4	2,8	2,1
Jihomoravský	29 877	27 110	15 960	35 391	0,77	3,6	4,0	3,3
Olomoucký	12 477	11 346	6 732	9 730	1,17	2,9	3,2	2,6
Zlínský	9 517	8 447	4 985	12 322	0,69	2,3	2,6	2,1
Moravskoslezský	38 401	35 000	19 537	13 970	2,51	4,7	4,9	4,5

^{*) Podíl nezaměstnaných osob - podíl dosažitelných uchazečů ve věku 15-64 let ze všech obyvatel stejného věku}

Podíl nezaměstnaných osob v kraji setrval již čtrnáctým měsícem v řadě pod republikovým průměrem, který na konci června 2022 činil 3,1 %. V mezikrajském pohledu byl 6. nejvyšší ze 14 krajů. Vyšší nezaměstnanost byla sledována v kraji Ústeckém, Moravskoslezském, Jihomoravském, Karlovarském a Libereckém. Nejnižší nezaměstnanost v ČR náležela kraji Pardubickému.

KOMENTÁŘ

Při meziokresním srovnání podílů nezaměstnaných osob v ČR (vč. Prahy) zaujal okres Prostějov 16. místo (2,1 %), okres Olomouc 33. místo (2,6 %), okres Šumperk 44. místo (2,9 %), okres Jeseník 57. místo (3,5 %) a okres Přerov 62. místo (4,0 %). Nejvyšší podíly nezaměstnaných osob v ČR příslušely okresům Karviná (8,0 %) a Most (6,5 %). Nejnižší podíly náležely okresům Praha-východ (1,1 %), Praha-západ (1,5 %) a Pelhřimov (1,5 %).



Ve městě Olomouci se podíl nezaměstnaných osob k 30. 6. 2022 meziročně snížil na 3,0 %. V Prostějově klesl při stejném srovnání na 2,6 % a v Přerově na 5,0 %. Mezi 31 městy Olomouckého kraje byly nejnižší podíly zjištěny v Němčicích nad Hanou (1,6 %), Kostelci na Hané (1,6 %) a Litovli (1,7 %). Na opačném pólu pořadí se umístila města Vidnava (5,7 %), Javorník (5,3 %) a Žulová (5,2 %). V šesti obcích Olomouckého kraje byla na konci června 2022 nezaměstnanost nulová (Dolní Nětčice, Hačky, Horní Těšice, Mutkov, Rakůvka a Šléglov). Nejvyšší nezaměstnanost příslušela obcím Janoušov (12,9 %), Měrovice nad Hanou (12,8 %) a Uhelná (9,9 %).

Struktura nezaměstnanosti podle okresů Olomouckého kraje k 30. 6. 2022

Pramen: Úřad práce ČR

	Uchazeči o zaměstnání v evidenci úřadu práce			Pracovní místa v evidenci úřadu práce	Dosažitelní uchazeči na jedno pracovní místo	Podíl nezaměstnaných osob ^{*)} (v %)		
	celkem	dosažitelní ve věku 15-64 let	ženy			celkem	ženy	muži
Olomoucký kraj	12 477	11 346	6 732	9 730	1,17	2,9	3,2	2,6
<i>v tom okresy:</i>								
Jeseník	966	805	481	427	1,89	3,5	3,7	3,4
Olomouc	4 166	3 866	2 138	3 928	0,98	2,6	2,8	2,5
Prostějov	1 597	1 418	963	1 758	0,81	2,1	2,6	1,6
Přerov	3 401	3 161	1 920	1 698	1,86	4,0	4,6	3,3
Šumperk	2 347	2 096	1 230	1 919	1,09	2,9	3,1	2,6

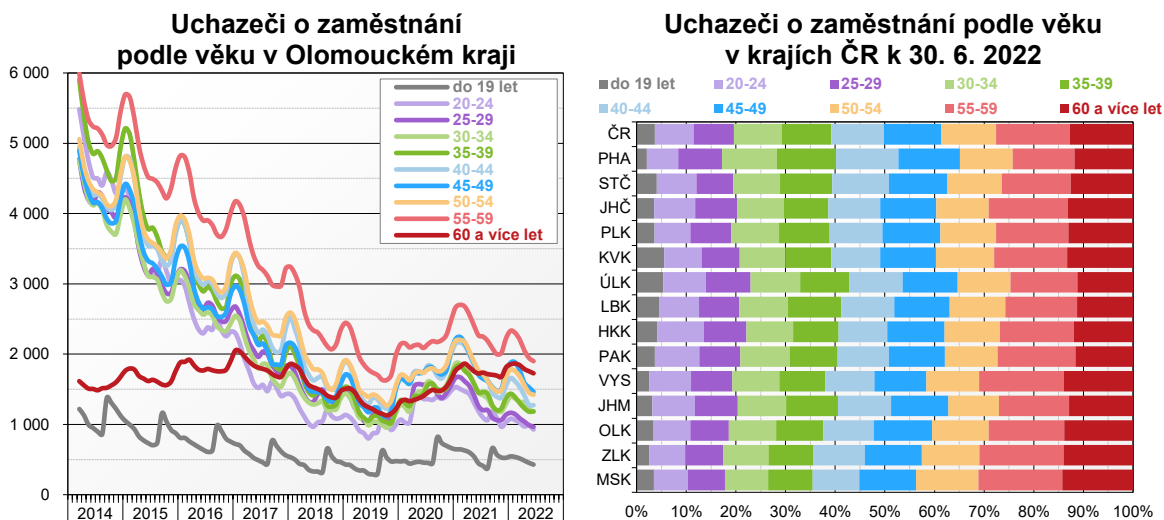
^{*) Podíl nezaměstnaných osob - podíl dosažitelných uchazečů ve věku 15-64 let ze všech obyvatel stejného věku}

KOMENTÁŘ

Úřad práce ČR evidoval k 30. 6. 2022 v Olomouckém kraji 12,5 tis. uchazečů o zaměstnání. Z tohoto počtu bylo 6,7 tis. žen (tj. 54,0 %). Nejvyšší zastoupení žen mezi nezaměstnanými v kraji vykázal okres Prostějov (60,3 %), jejich nejnižší podíl naopak charakterizoval okres Jeseník (49,8 %). Z celkového počtu uchazečů bylo 4,2 % absolventů a mladistvých a 17,6 % osob se zdravotním postižením. K 30. 6. 2022 bylo v kraji evidováno 11,3 tis. dosažitelných uchazečů (tj. 90,9 % z celku).

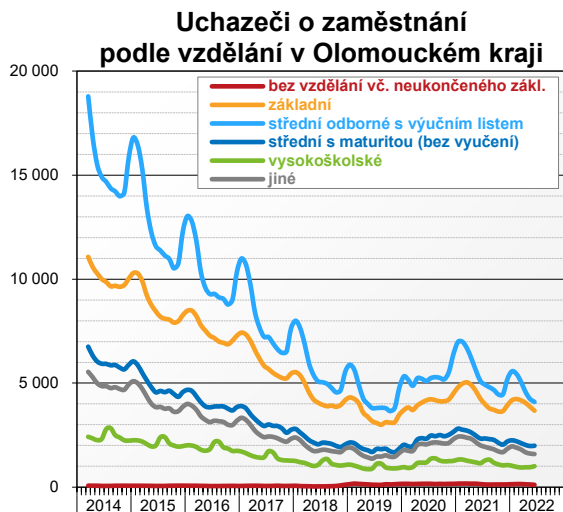
Nárok na podporu v nezaměstnanosti mělo v Olomouckém kraji 4,0 tis. uchazečů (tj. 32,3 % z celku). Její průměrná měsíční výše činila 9 132 Kč. Celkem 22,7 % uchazečů s přiznanou podporou pobíralo měsíčně do 4,5 tis. Kč, naopak 32,8 % uchazečů mělo nárok na více než 10,5 tis. Kč za měsíc. V rámci kraje byl nejvyšší průměrný nárok na podporu v nezaměstnanosti vyplácen v okrese Olomouc (9 599 Kč), naopak nejnižší byl v okrese Jeseník (8 054 Kč).

Ze struktury uchazečů podle délky jejich evidence vyplývá, že do 3 měsíců bylo na konci června evidováno 32,3 % uchazečů. S délkou evidence 3 až 6 měsíců bylo registrováno 20,7 % uchazečů, 6 až 9 měsíců bylo evidováno 9,9 % uchazečů a registrace 9 až 12 měsíců charakterizovala v kraji 6,7 % uchazečů. Strukturální proměna se promítla také do podílů uchazečů dlouhodobě umístěných na Úřadu práce. Celkem 12,6 % uchazečů bylo evidováno 12 až 24 měsíců a 17,9 % uchazečů bylo registrováno déle než 24 měsíců. Průměrná délka evidence uchazeče s ukončenou evidencí činila v kraji 215 dní a byla o 27 dní kratší než hodnota republikového průměru (242 dní).

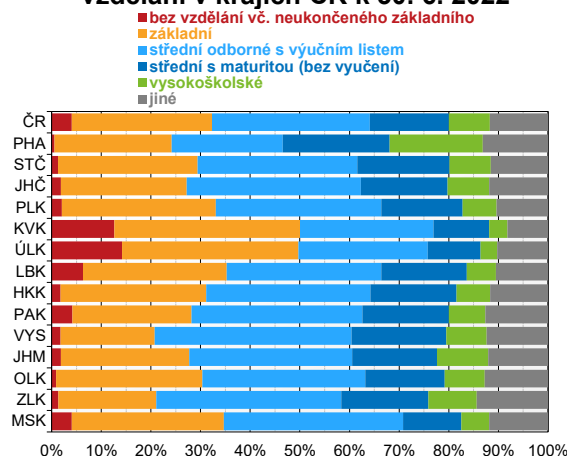


Pro Olomoucký kraj bylo k 30. 6. 2022 charakteristické nižší zastoupení uchazečů ve věku do 44 let (47,8 %), které bylo o 2,0 p. b. pod republikovým průměrem (49,8 %). Zvýšený podíl byl naopak zaznamenán především u věkové skupiny 55 až 64 let (27,4 %). To se promítlo do vyššího průměrného věku uchazeče v Olomouckém kraji (44,4 let), který byl nad hodnotou republikového průměru (43,9 let). Vyšší průměrný věk uchazeče vykázal pouze kraj Moravskoslezský, Zlínský a Kraj Vysočina.

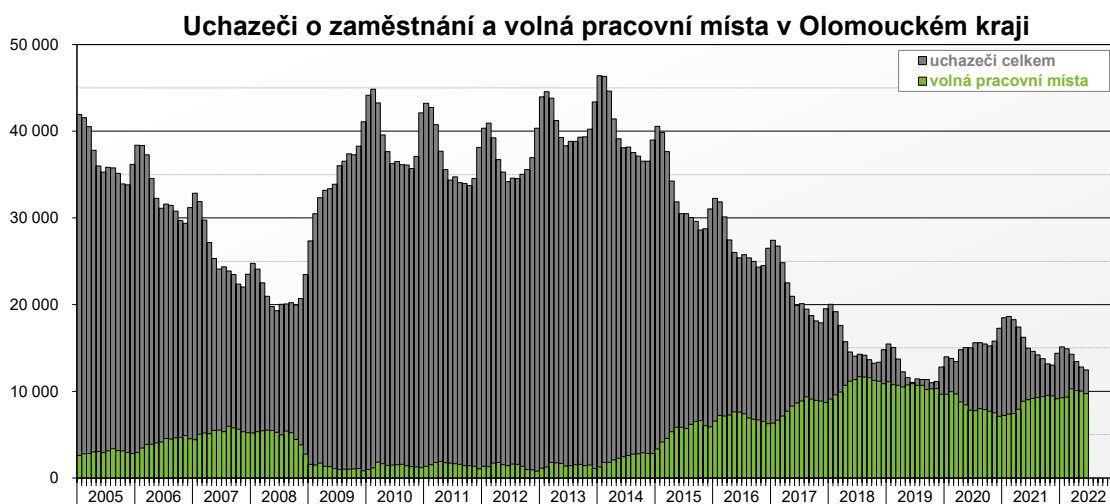
KOMENTÁŘ



Uchazeči o zaměstnání podle vzdělání v krajích ČR k 30. 6. 2022



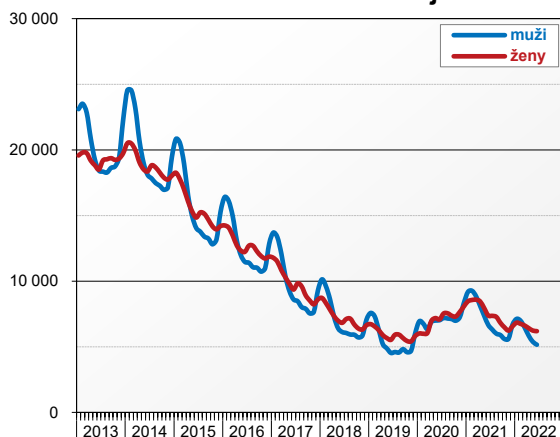
Základní vzdělání mělo v kraji 3,7 tis. registrovaných uchazečů (tj. 29,5 %; v ČR 28,3 %). Střední odborné vzdělání s výučním listem charakterizovalo 4,1 tis. uchazečů (tj. 32,8 %; v ČR 31,8 %) a úplné střední s maturitou (bez vyučení) 2,0 tis. uchazečů (tj. 16,0 %; v ČR 15,9 %). Akademický či vědecký titul mělo 1,0 tis. registrovaných uchazečů (tj. 8,1 %; v ČR 8,2 %). Podle hlavních tříd zaměstnání převažovali mezi uchazeči pomocní a nekvalifikovaní pracovníci (4,4 tis., tj. 34,9 %) a pracovníci ve službách a prodeji (2,9 tis., tj. 23,3 %).



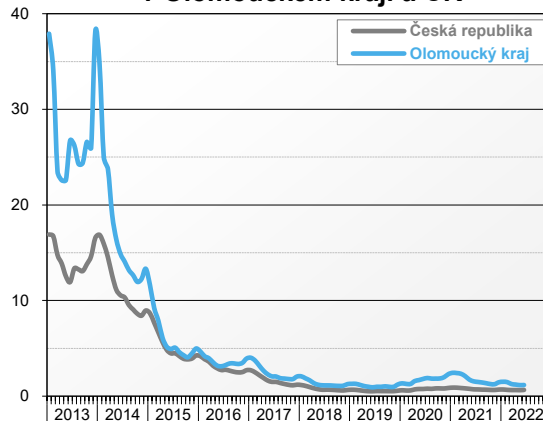
Nabídka volných pracovních míst v evidenci Úřadu práce ČR obsahovala k 30. 6. 2022 v Olomouckém kraji 9,7 tis. míst. I přes meziměsíční pokles byla 4. nejvyšší od března 2020, tj. za posledních 28 měsíců. V meziměsíčním pohledu se počet volných pracovních míst snížil o 3,2 %, meziročně vzrostl o 7,5 %. V detailním pohledu bylo 27,0 % míst určeno pro absolventy a mladistvé a 7,1 % míst pro osoby se zdravotním postižením.

KOMENTÁŘ

**Dosažitelní uchazeči podle pohlaví
v Olomouckém kraji**



**Počet dosažitelných uchazečů
na jedno volné pracovní místo
v Olomouckém kraji a ČR**



Na trhu práce v Olomouckém kraji převyšovala na konci června 2022 poptávka nad nabídkou. Na jedno volné pracovní místo se v průměru hlásilo 1,17 dosažitelného uchazeče. Meziměsíčně se zjištěný počet nepatrně zvýšil o 0,01 dosažitelného uchazeče, meziročně poklesl o 0,39 dosažitelného uchazeče. V okrese Jeseník bylo nově evidováno 1,89 dosažitelného uchazeče na 1 volné pracovní místo, v okrese Přerov 1,86 a v okrese Šumperk 1,09. Převaha volných pracovních míst nad počtem dosažitelných uchazečů byla k 30. 6. 2022 sledována v okresech Olomouc (0,98 dosažitelného uchazeče na 1 volné pracovní místo) a Prostějov (0,81 dosažitelného uchazeče na 1 volné pracovní místo). Republikový průměr činil 0,65 dosažitelného uchazeče na 1 volné pracovní místo.

Kontakt:

Jiří Frelich

Oddělení informačních služeb

E-mail: jiri.frelich@czso.cz