

**KOMENTÁŘ**

26. 4. 2022

## Nezaměstnanost v Olomouckém kraji k 31. 3. 2022

**K 31. 3. 2022 činil podíl nezaměstnaných osob v Olomouckém kraji 3,3 %. Jednalo se o nejnižší hodnotu za uplynulé čtyři měsíce. Úřad práce ČR registroval v kraji na konci března 14,3 tis. uchazečů, z nichž 13,1 tis. bylo dosažitelných. Nabídka volných pracovních míst Úřadu práce ČR obsahovala v Olomouckém kraji 10,3 tis. pozic. Na 1 volné pracovní místo připadlo 1,3 dosažitelného uchazeče.**

Podle údajů Úřadu práce ČR dosáhl k 31. 3. 2022 podíl nezaměstnaných osob v Olomouckém kraji 3,3 %. Meziměsíčně došlo k tradičnímu sezónnímu snížení, a to o 0,2 procentního bodu (p. b.). V meziročním srovnání došlo k poklesu o 1,1 p. b., na kterém se podílelo všech pět okresů Olomouckého kraje. Nejvíce se v porovnání s březnem loňského roku snížil podíl nezaměstnaných osob v okrese Jeseník (o 1,9 p. b.). Následovaly okresy Šumperk (o 1,2 p. b.), Olomouc (o 1,1 p. b.), Přerov (o 0,9 p. b.) a Prostějov (o 0,8 p. b.).

### Struktura nezaměstnanosti podle krajů České republiky k 31. 3. 2022

Pramen: Úřad práce ČR

|                        | Uchazeči o zaměstnání v evidenci úřadu práce |                               |                | Pracovní místa v evidenci úřadu práce | Dosažitelní uchazeči na jedno pracovní místo | Podíl nezaměstnaných osob <sup>*)</sup> (v %) |            |            |
|------------------------|--|-------------------------------|----------------|---------------------------------------|--|---|------------|------------|
|                        | celkem                                       | z toho                        |                |                                       |  | celkem  | ženy       | muži       |
|                        |  | dosažitelní ve věku 15-64 let | ženy           |                                       |  |   |            |            |
| <b>Česká republika</b> | <b>252 873</b>                               | <b>229 521</b>                | <b>131 166</b> | <b>360 168</b>                        | <b>0,6</b>                                   | <b>3,4</b>                                    | <b>3,6</b> | <b>3,2</b> |
| <i>v tom kraje:</i>    |  |                               |                |                                       |  |   |            |            |
| Hl. město Praha        | 24 612                                       | 22 292                        | 13 057         | 93 541                                | 0,2  | 2,6   | 2,8        | 2,4        |
| Středočeský            | 28 174                                       | 25 471                        | 15 214         | 64 076                                | 0,4  | 2,9   | 3,2        | 2,6        |
| Jihočeský              | 11 836                                       | 10 516                        | 6 163          | 20 279                                | 0,5  | 2,6   | 2,7        | 2,5        |
| Plzeňský               | 11 164                                       | 9 956                         | 5 961          | 33 497                                | 0,3  | 2,7   | 2,9        | 2,4        |
| Karlovarský            | 8 282  | 7 543                         | 4 409          | 6 885                                 | 1,1  | 4,0   | 4,4        | 3,7        |
| Ústecký                | 29 586                                       | 27 091                        | 16 213         | 14 903                                | 1,8  | 5,2   | 5,9        | 4,6        |
| Liberecký              | 11 141                                       | 9 837                         | 5 931          | 9 733                                 | 1,0  | 3,5   | 3,8        | 3,3        |
| Královéhradecký        | 10 483                                       | 9 408                         | 5 315          | 12 985                                | 0,7  | 2,8   | 2,9        | 2,7        |
| Pardubický             | 8 687  | 7 936                         | 4 488          | 18 770                                | 0,4  | 2,4   | 2,6        | 2,3        |
| Vysočina               | 9 955  | 9 069                         | 5 092          | 11 033                                | 0,8  | 2,8   | 3,0        | 2,7        |
| Jihomoravský           | 32 586                                       | 29 764                        | 16 681         | 35 575                                | 0,8  | 3,9   | 4,1        | 3,7        |
| <b>Olomoucký</b>       | <b>14 271</b>                                | <b>13 069</b>                 | <b>7 229</b>   | <b>10 308</b>                         | <b>1,3</b>                                   | <b>3,3</b>                                    | <b>3,4</b> | <b>3,2</b> |
| Zlínský                | 10 686                                       | 9 592                         | 5 240          | 13 496                                | 0,7  | 2,6   | 2,7        | 2,6        |
| Moravskoslezský        | 41 410                                       | 37 977                        | 20 173         | 15 087                                | 2,5  | 5,0   | 4,9        | 5,1        |

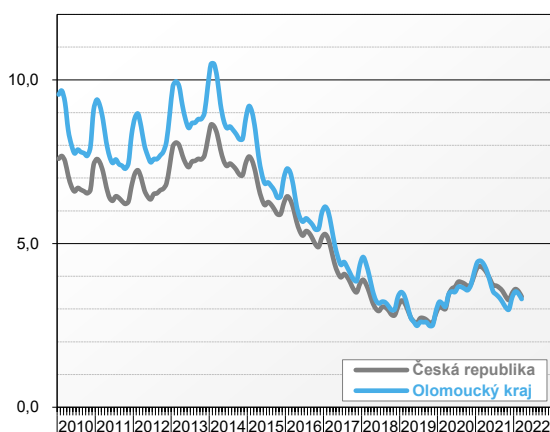
<sup>\*) Podíl nezaměstnaných osob</sup> - podíl dosažitelných uchazečů ve věku 15-64 let ze všech obyvatel stejného věku

Podíl nezaměstnaných osob v kraji setrval již jedenáctým měsícem v řadě pod republikovým průměrem, který na konci března 2022 činil 3,4 %. V mezikrajském pohledu byl 6. nejvyšší ze 14 krajů. Vyšší nezaměstnanost byla sledována v kraji Ústeckém, Moravskoslezském, Karlovarském, Jihomoravském a Libereckém. Nejnižší nezaměstnanost v ČR náležela kraji Pardubickému.

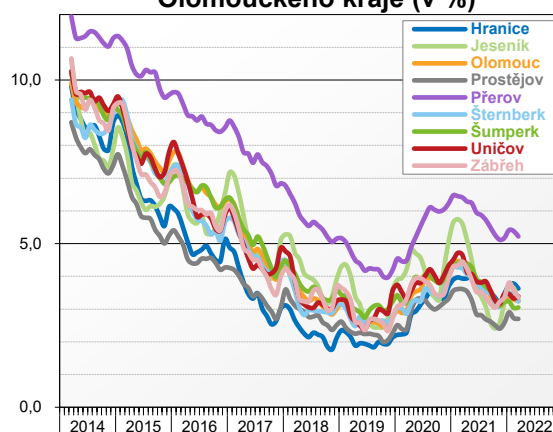
## KOMENTÁŘ

Při meziokresním srovnání podílů nezaměstnaných osob v ČR zaujal okres Prostějov 15. místo (2,3 %), okres Olomouc 34. místo (2,9 %), okres Šumperk 48. místo (3,4 %), okres Přerov 60. místo (4,2 %) a okres Jeseník 69. místo (5,2 %). Nejvyšší podíly nezaměstnaných osob v ČR příslušely okresům Karviná (8,4 %) a Most (6,4 %). Nejnižší podíly náležely okresům Praha-východ (1,1 %) a Praha-západ (1,5 %).

**Podíl nezaměstnaných osob  
v Olomouckém kraji a ČR (v %)**



**Podíl nezaměstnaných osob  
ve vybraných městech  
Olomouckého kraje (v %)**



Ve městě Olomouci se podíl nezaměstnaných osob k 31. 3. 2022 meziročně snížil na 3,2 %. V Prostějově klesl při stejném srovnání na 2,7 % a v Přerově na 5,2 %. Mezi 31 městy Olomouckého kraje byly nejnižší podíly zjištěny v Litovli (1,7 %), Kostelci na Hané (1,9 %) a Němčicích nad Hanou (2,0 %). Na opačném pólu pořadí se umístila města Vidnava (10,2 %), Žulová (8,3 %) a Javorník (7,1 %). Ve třech obcích Olomouckého kraje byla na konci března nezaměstnanost nulová (Horní Těšice, Mutkov a Stínava). Nejvyšší nezaměstnanost příslušela obcím Víkantice (16,3 %), Janoušov (16,1 %) a Měrovice nad Hanou (14,7 %).

### Struktura nezaměstnanosti podle okresů Olomouckého kraje k 31. 3. 2022

Pramen: Úřad práce ČR

|                       | Uchazeči o zaměstnání v evidenci úřadu práce |                               |              | Pracovní místa v evidenci úřadu práce | Dosažitelní uchazeči na jedno pracovní místo | Podíl nezaměstnaných osob <sup>*)</sup> (v %) |            |            |
|-----------------------|--|-------------------------------|--------------|---------------------------------------|--|---|------------|------------|
|                       | celkem                                       | z toho                        |              |                                       |  | celkem  | ženy       | muži       |
|                       |  | dosažitelní vě věku 15-64 let | ženy         |                                       |  |   |            |            |
| <b>Olomoucký kraj</b> | <b>14 271</b>                                | <b>13 069</b>                 | <b>7 229</b> | <b>10 308</b>                         | <b>1,3</b>                                   | <b>3,3</b>                                    | <b>3,4</b> | <b>3,2</b> |
| <i>v tom okresy:</i>  |  |                               |              |                                       |  |   |            |            |
| Jeseník               | 1 404  | 1 219                         | 662          | 495                                   | 2,5  | 5,2   | 5,0        | 5,4        |
| Olomouc               | 4 652  | 4 330                         | 2 266        | 4 195                                 | 1,0  | 2,9   | 2,9        | 3,0        |
| Prostějov             | 1 766  | 1 572                         | 1 035        | 1 845                                 | 0,9  | 2,3   | 2,8        | 1,9        |
| Přerov                | 3 619  | 3 384                         | 1 910        | 1 709                                 | 2,0  | 4,2   | 4,5        | 3,8        |
| Šumperk               | 2 830  | 2 564                         | 1 356        | 2 064                                 | 1,2  | 3,4   | 3,4        | 3,5        |

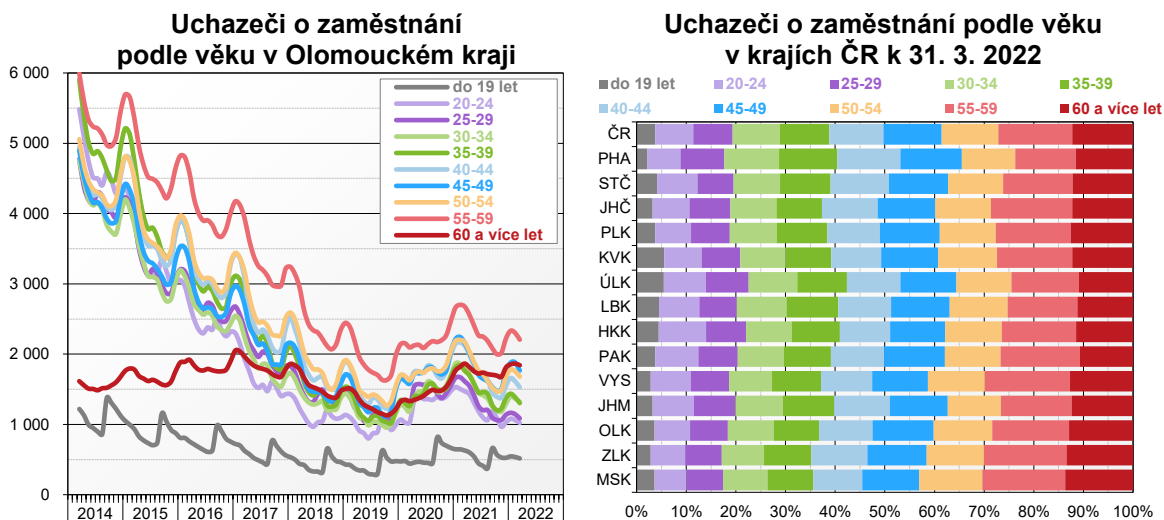
<sup>\*) Podíl nezaměstnaných osob - podíl dosažitelných uchazečů ve věku 15-64 let ze všech obyvatel stejného věku</sup>

## KOMENTÁŘ

Úřad práce ČR evidoval k 31. 3. 2022 v Olomouckém kraji 14,3 tis. uchazečů o zaměstnání. Z tohoto počtu bylo 7,2 tis. žen (tj. 50,7 %). Nejvyšší zastoupení žen mezi nezaměstnanými v kraji vykázal okres Prostějov (58,6 %), jejich nejnižší podíl naopak charakterizoval okres Jeseník (47,2 %). Z celkového počtu uchazečů bylo 4,7 % absolventů a mladistvých a 16,4 % osob se zdravotním postižením. K 31. 3. 2022 bylo v kraji evidováno 13,1 tis. dosažitelných uchazečů (tj. 91,6 % z celku).

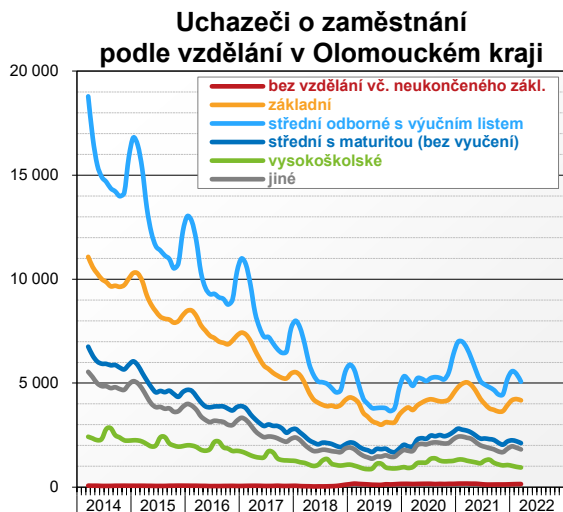
Nárok na podporu v nezaměstnanosti mělo v Olomouckém kraji 5,0 tis. uchazečů (tj. 35,0 % z celku). Její průměrná měsíční výše činila 8 574 Kč. Celkem 26,7 % uchazečů s přiznanou podporou pobíralo měsíčně do 4,5 tis. Kč, naopak 27,7 % uchazečů mělo nárok na více než 10,5 tis. Kč za měsíc. V rámci kraje byl nejvyšší průměrný nárok na podporu v nezaměstnanosti vyplácen v okrese Olomouc (9 121 Kč), naopak nejnižší v okrese Jeseník (8 051 Kč).

Ze struktury uchazečů podle délky jejich evidence vyplývá, že do 3 měsíců bylo na konci března evidováno 33,9 % uchazečů. S délkou evidence 3 až 6 měsíců bylo registrováno 21,1 % uchazečů, 6 až 9 měsíců bylo evidováno 9,8 % uchazečů a registrace 9 až 12 měsíců charakterizovala v kraji 5,4 % uchazečů. Meziroční strukturální proměna se promítla také do podílů uchazečů dlouhodobě umístěných na Úřadu práce. Celkem 13,9 % uchazečů bylo evidováno 12 až 24 měsíců a 15,8 % uchazečů bylo registrováno déle než 24 měsíců. Průměrná délka evidence uchazeče s ukončenou evidencí činila v kraji 177 dní a byla o 29 dní kratší než hodnota republikového průměru (206 dní).



Pro Olomoucký kraj bylo k 31. 3. 2022 charakteristické nižší zastoupení uchazečů ve věku do 44 let (47,5 %), které bylo o 2,2 p. b. pod republikovým průměrem (49,7 %). Zvýšený podíl byl naopak zaznamenán především u věkové skupiny 55 až 64 let (26,9 %). To se promítlo do vyššího průměrného věku uchazeče v Olomouckém kraji (44,4 let), který byl nad hodnotou republikového průměru (43,9 let). Vyšší průměrný věk uchazeče vykázal pouze kraj Moravskoslezský, Zlínský a Kraj Vysočina.

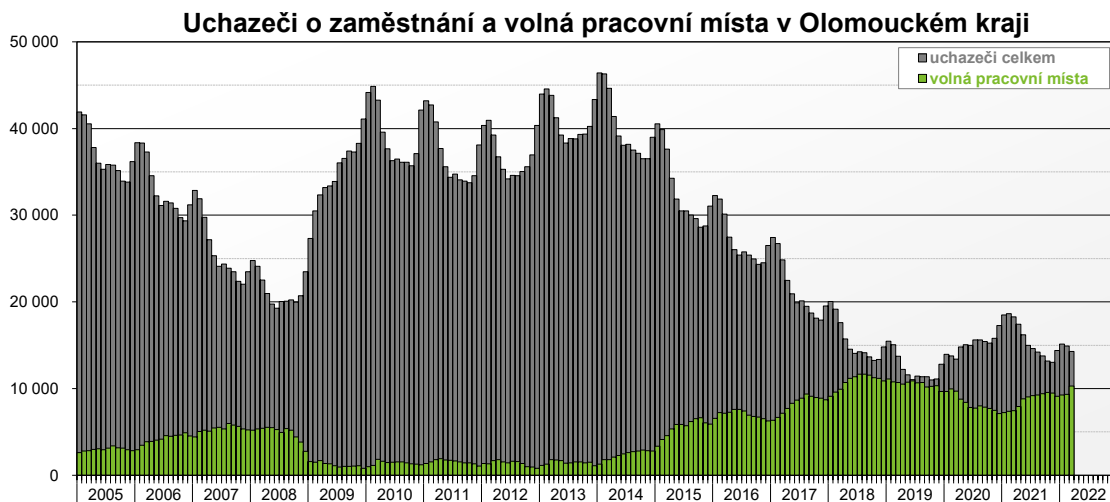
## KOMENTÁŘ



**Uchazeči o zaměstnání podle vzdělání v krajích ČR k 31. 3. 2022**



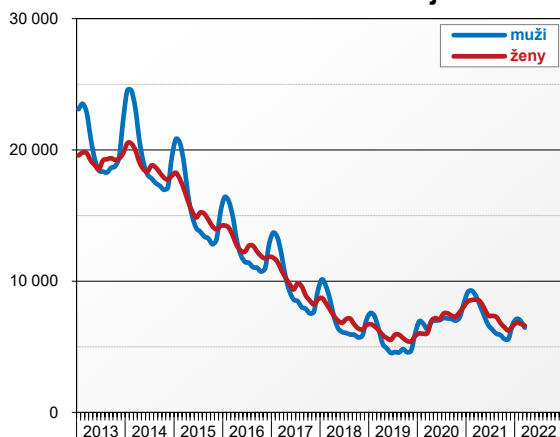
Základní vzdělání mělo v kraji 4,2 tis. registrovaných uchazečů (29,2 %, tj. o 1,4 p. b. nad průměrem ČR). Střední odborné vzdělání s výučním listem charakterizovalo 5,1 tis. uchazečů (35,5 %, tj. o 1,8 p. b. nad průměrem ČR) a úplné střední s maturitou (bez vyučení) 2,1 tis. uchazečů (14,8 %, tj. o 0,6 p. b. pod průměrem ČR). Akademický či vědecký titul mělo 0,9 tis. registrovaných uchazečů (6,6 %, tj. o 0,7 p. b. pod průměrem ČR). Podle hlavních tříd zaměstnání převažovali mezi uchazeči pomocní a nekvalifikovaní pracovníci (5,1 tis., tj. 35,6 %) a pracovníci ve službách a prodeji (3,1 tis., tj. 21,7 %).



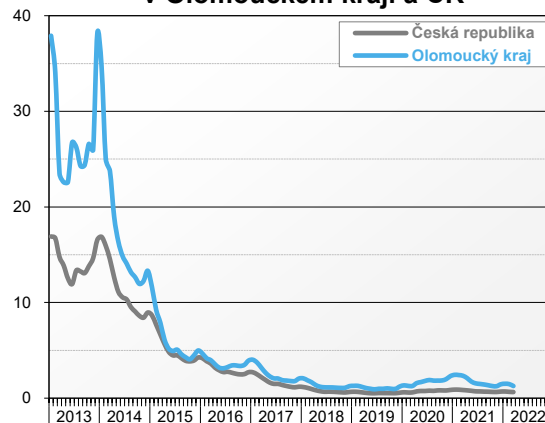
Nabídka volných pracovních míst v evidenci Úřadu práce ČR obsahovala k 31. 3. 2022 v Olomouckém kraji 10,3 tis. míst a byla nejvyšší od prosince 2019, tj. za posledních 28 měsíců. V meziměsíčním pohledu se počet volných pracovních míst zvýšil o 10,4 %, meziročně vzrostl o 38,4 %. V detailním pohledu bylo 26,2 % míst určeno pro absolventy a mladistvé a 7,2 % míst pro osoby se zdravotním postižením.

## KOMENTÁŘ

**Dosažitelní uchazeči podle pohlaví  
v Olomouckém kraji**



**Počet dosažitelných uchazečů  
na jedno volné pracovní místo  
v Olomouckém kraji a ČR**



Na trhu práce v Olomouckém kraji převyšovala na konci března 2022 poptávka nad nabídkou. Na jedno volné pracovní místo se hlásilo 1,3 dosažitelného uchazeče. Meziměsíčně se zjištěný počet snížil o 0,2 dosažitelného uchazeče, meziročně poklesl o 1,1 dosažitelného uchazeče. V okrese Jeseník bylo nově evidováno 2,5 dosažitelného uchazeče na 1 volné pracovní místo, v okrese Přerov 2,0, v okrese Šumperk 1,2 a v okrese Olomouc 1,0. Jediným okresem v kraji s převahou volných pracovních míst nad počtem dosažitelných uchazečů byl k 31. 3. 2022 okres Prostějov (0,9 dosažitelného uchazeče na 1 volné pracovní místo). Republikový průměr činil 0,6 dosažitelného uchazeče na 1 volné pracovní místo.

### Kontakt:

Jiří Frelich

Oddělení informačních služeb

E-mail: [jiri.frelich@czso.cz](mailto:jiri.frelich@czso.cz)