

## KOMENTÁŘ

24. 1. 2022

### Nezaměstnanost v Olomouckém kraji k 31. 12. 2021

K 31. 12. 2021 činil podíl nezaměstnaných osob v Olomouckém kraji 3,4 %. Jednalo se o druhou nejnižší prosincovou hodnotu v historii kraje. Úřad práce ČR registroval na konci loňského roku v kraji 14,4 tis. uchazečů, z nichž 13,3 tis. bylo dosažitelných. Nabídka volných pracovních míst Úřadu práce ČR obsahovala v Olomouckém kraji 9,1 tis. pozic. Na 1 volné pracovní místo připadalo 1,5 dosažitelného uchazeče.

Podle údajů Úřadu práce ČR dosáhl k 31. 12. 2021 podíl nezaměstnaných osob v Olomouckém kraji 3,4 %. Meziměsíčně došlo k tradičnímu sezónnímu zvýšení, a to o 0,4 procentního bodu (p. b.). V meziročním srovnání došlo ke snížení o 0,8 p. b., na kterém se podílelo všech pět okresů Olomouckého kraje. Nejvíce se podíl nezaměstnaných osob snížil v okrese Jeseník (o 1,6 p. b.). Následovaly okresy Olomouc (o 0,8 p. b.), Přerov (o 0,7 p. b.), Šumperk (o 0,7 p. b.) a Přerov (o 0,5 p. b.).

#### Struktura nezaměstnanosti podle krajů České republiky k 31. 12. 2021

Pramen: Úřad práce ČR

	Uchazeči o zaměstnání v evidenci úřadu práce			Pracovní místa v evidenci úřadu práce	Dosažitelní uchazeči na jedno pracovní místo	Podíl nezaměstnaných osob <sup>*)</sup> (v %)		
	celkem	z toho				celkem	ženy	muži
		dosažitelní ve věku 15-64 let	ženy					
<b>Česká republika</b>	<b>258 173</b>	<b>236 375</b>	<b>132 543</b>	<b>343 148</b>	<b>0,7</b>	<b>3,5</b>	<b>3,7</b>	<b>3,3</b>
<i>v tom kraje:</i>								
Hl. město Praha	26 047	23 891	13 657	88 785	0,3	2,8	2,9	2,6
Středočeský	29 019	26 439	15 619	62 441	0,4	3,0	3,3	2,7
Jihočeský	12 634	11 379	6 384	20 279	0,6	2,8	2,9	2,8
Plzeňský	11 558	10 433	6 104	32 810	0,3	2,8	3,0	2,5
Karlovarský	8 437	7 800	4 422	5 828	1,3	4,2	4,5	3,9
Ústecký	28 783	26 428	15 712	14 294	1,8	5,1	5,7	4,5
Liberecký	11 363	10 152	6 029	9 143	1,1	3,7	3,9	3,4
Královéhradecký	10 622	9 667	5 301	12 228	0,8	2,8	2,9	2,8
Pardubický	8 783	8 070	4 524	17 680	0,5	2,4	2,6	2,3
Vysočina	10 413	9 587	5 224	10 713	0,9	3,0	3,1	2,9
Jihomoravský	33 023	30 315	16 923	33 075	0,9	4,0	4,2	3,8
<b>Olomoucký</b>	<b>14 382</b>	<b>13 251</b>	<b>7 143</b>	<b>9 129</b>	<b>1,5</b>	<b>3,4</b>	<b>3,4</b>	<b>3,3</b>
Zlínský	10 957	9 978	5 392	13 804	0,7	2,7	2,8	2,7
Moravskoslezský	42 152	38 985	20 109	12 939	3,0	5,1	5,0	5,3

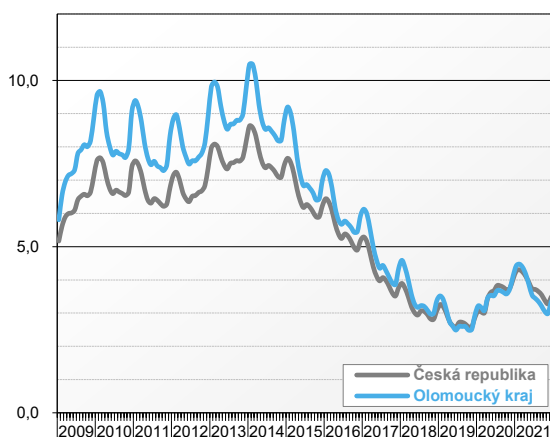
<sup>\*) Podíl nezaměstnaných osob - podíl dosažitelných uchazečů ve věku 15-64 let ze všech obyvatel stejného věku</sup>

Podíl nezaměstnaných osob v kraji setrval pod republikovým průměrem, který na konci roku 2021 činil 3,5 %. V mezikrajském pohledu byl 6. nejvyšší ze 14 krajů. Vyšší nezaměstnanost byla sledována v kraji Moravskoslezském, Ústeckém, Karlovarském, Jihomoravském a Libereckém. Nejnižší nezaměstnanost v ČR náležela kraji Pardubickému a Zlínskému.

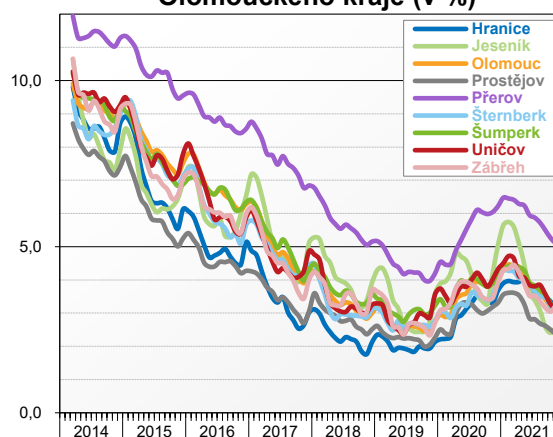
## KOMENTÁŘ

Při meziokresním srovnání podílů nezaměstnaných osob v ČR zaujal okres Prostějov 13. místo (2,3 %), okres Olomouc 33. místo (3,0 %), okres Šumperk 50. místo (3,6 %), okres Přerov 61. místo (4,2 %) a okres Jeseník 66. místo (4,8 %). Nejvyšší podíly nezaměstnaných osob v ČR příslušely okresům Karviná (8,5 %) a Bruntál (6,5 %). Nejnižší podíly náležely okresům Praha-východ (1,3 %) a Praha-západ (1,7 %).

**Podíl nezaměstnaných osob v Olomouckém kraji a ČR (v %)**



**Podíl nezaměstnaných osob ve vybraných městech Olomouckého kraje (v %)**



Ve městě Olomouci se podíl nezaměstnaných osob k 31. 12. 2021 meziročně snížil na 3,3 %. V Prostějově klesl při stejném srovnání na 2,6 % a v Přerově na 5,2 %. Mezi 31 městy Olomouckého kraje byly nejnižší podíly zjištěny v Litovli (1,7 %), Němčicích nad Hanou (2,0 %) a Štěpánově (2,2 %). Na opačném pólu pořadí se umístila města Vidnava (8,5 %), Žulová (7,7 %) a Javorník (6,1 %). Ve čtyřech obcích Olomouckého kraje byla na konci loňského roku nezaměstnanost nulová (Bousín, Horní Těšice, Stínava a Šléglov). Nejvyšší nezaměstnanost příslušela obcím Měrovice nad Hanou (11,5 %), Uhelná (9,6 %) a Stará Červená Voda (9,2 %).

### Struktura nezaměstnanosti podle okresů Olomouckého kraje k 31. 12. 2021

Pramen: Úřad práce ČR

	Uchazeči o zaměstnání v evidenci úřadu práce			Pracovní místa v evidenci úřadu práce	Dosažitelní uchazeči na jedno pracovní místo	Podíl nezaměstnaných osob <sup>*)</sup> (v %)		
	celkem	z toho				celkem	ženy	muži
		dosažitelní vě věku 15-64 let	ženy					
<b>Olomoucký kraj</b>	<b>14 382</b>	<b>13 251</b>	<b>7 143</b>	<b>9 129</b>	<b>1,5</b>	<b>3,4</b>	<b>3,4</b>	<b>3,3</b>
<i>v tom okresy:</i>								
Jeseník	1 295	1 121	601	482	2,3	4,8	4,5	5,0
Olomouc	4 704	4 413	2 260	3 310	1,3	3,0	2,9	3,1
Prostějov	1 762	1 578	991	1 934	0,8	2,3	2,7	2,0
Přerov	3 658	3 422	1 877	1 648	2,1	4,2	4,4	4,0
Šumperk	2 963	2 717	1 414	1 755	1,5	3,6	3,6	3,7

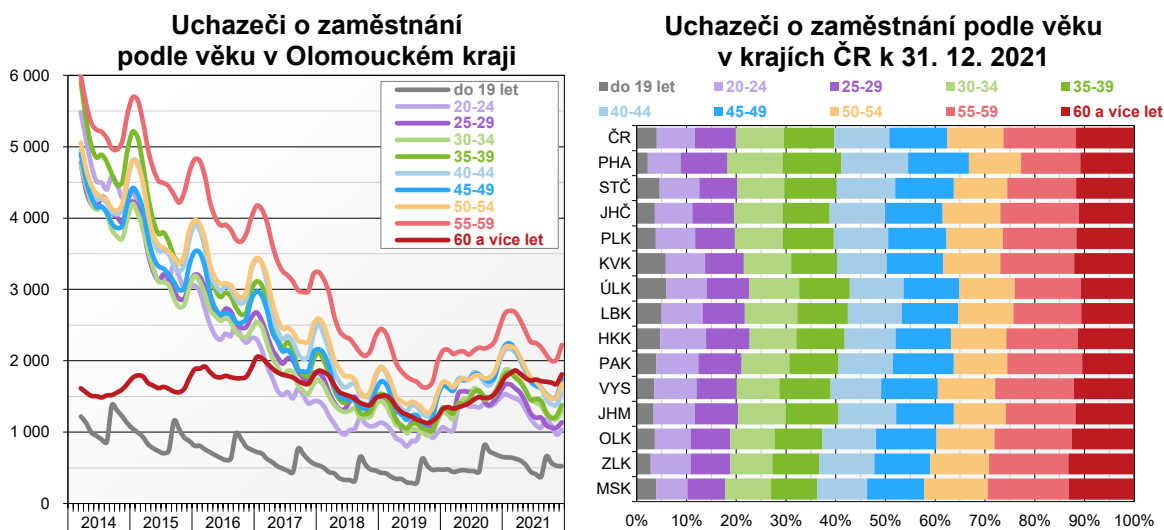
<sup>\*) Podíl nezaměstnaných osob - podíl dosažitelných uchazečů ve věku 15-64 let ze všech obyvatel stejného věku</sup>

## KOMENTÁŘ

Úřad práce ČR evidoval k 31. 12. 2021 v Olomouckém kraji 14,4 tis. uchazečů o zaměstnání. Z tohoto počtu bylo 7,1 tis. žen (tj. 49,7 %). Nejvyšší zastoupení žen mezi nezaměstnanými v kraji vykázal okres Prostějov (56,2 %), jejich nejnižší podíl naopak charakterizoval okres Jeseník (46,4 %). Z celkového počtu uchazečů bylo 5,1 % absolventů a mladistvých a 16,2 % osob se zdravotním postižením. K 31. 12. 2021 bylo v kraji evidováno 13,3 tis. dosažitelných uchazečů (tj. 92,1 % z celku).

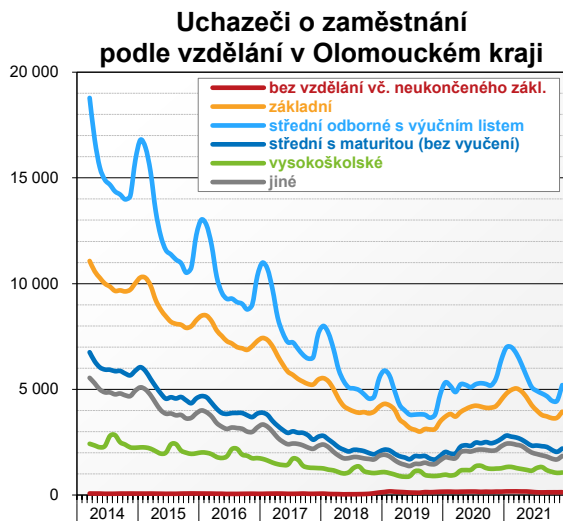
Nárok na podporu v nezaměstnanosti mělo v Olomouckém kraji 5,1 tis. uchazečů (tj. 35,1 % z celku). Její průměrná měsíční výše činila 8 757 Kč. Celkem 25,1 % uchazečů s přiznanou podporou pobíralo měsíčně do 4,5 tis. Kč, naopak 29,0 % uchazečů mělo nárok na více než 10,5 tis. Kč za měsíc. V rámci kraje byl nejvyšší průměrný nárok na podporu v nezaměstnanosti vyplácen v okrese Olomouc (9 225 Kč), naopak nejnižší v okrese Prostějov (8 084 Kč).

Ze struktury uchazečů podle délky jejich evidence vyplývá, že do 3 měsíců bylo na konci loňského roku evidováno 37,1 % uchazečů. S délkou evidence 3 až 6 měsíců bylo registrováno 17,3 % uchazečů, 6 až 9 měsíců bylo evidováno 8,4 % uchazečů a registrace 9 až 12 měsíců charakterizovala v kraji 7,1 % uchazečů. Meziroční strukturální proměna se promítla také do vyšších podílů uchazečů dlouhodobě umístěných na Úřadu práce. Celkem 16,0 % uchazečů bylo evidováno 12 až 24 měsíců (meziročně o 2,6 p. b. více) a 14,0 % uchazečů bylo registrováno déle než 24 měsíců (meziročně o 6,1 p. b. více). Průměrná délka evidence uchazeče s ukončenou evidencí činila v kraji 235 dní (7. nejvyšší v ČR) a byla o 16 dní kratší než hodnota republikového průměru (251 dní).

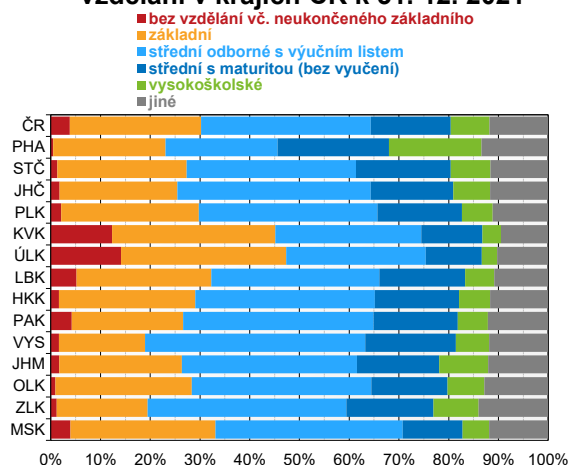


Pro Olomoucký kraj bylo k 31. 12. 2021 charakteristické nižší zastoupení uchazečů ve věku do 44 let (48,1 %), které bylo o 2,7 p. b. pod republikovým průměrem (50,8 %). Zvýšený podíl byl naopak zaznamenán především u věkové skupiny 55 až 64 let (26,8 %). To se promítlo do vyššího průměrného věku uchazeče v Olomouckém kraji (44,3 let), který byl nad hodnotou republikového průměru (43,5 let). Vyšší průměrný věk uchazeče vykázal pouze kraj Moravskoslezský a Zlínský.

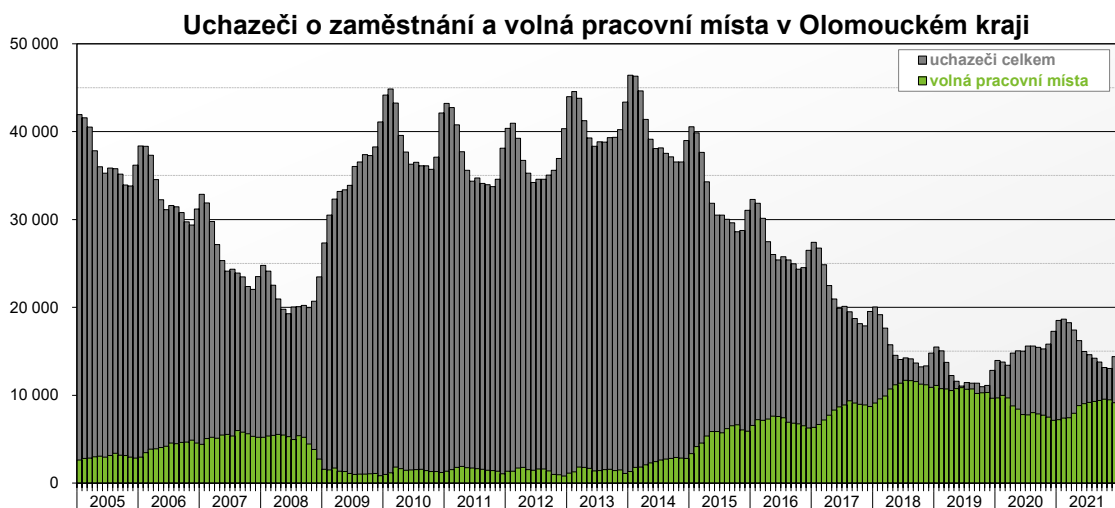
## KOMENTÁŘ



**Uchazeči o zaměstnání podle vzdělání v krajích ČR k 31. 12. 2021**



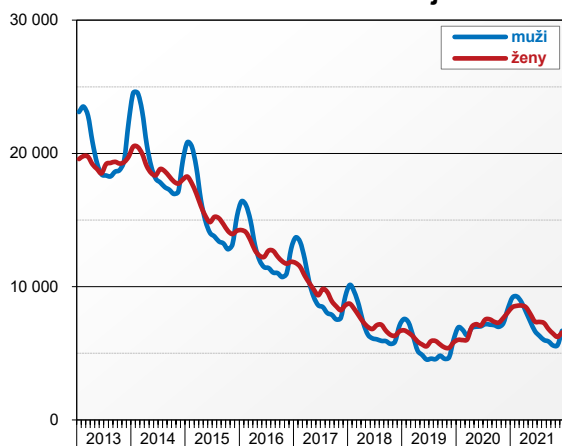
Základní vzdělání mělo v kraji 3,9 tis. registrovaných uchazečů (27,4 %, tj. o 1,0 p. b. nad průměrem ČR). Střední odborné vzdělání s výučním listem charakterizovalo 5,2 tis. uchazečů (36,1 %, tj. o 2,0 p. b. nad průměrem ČR) a úplné střední s maturitou (bez vyučení) 2,2 tis. uchazečů (15,3 %, tj. o 0,8 p. b. pod průměrem ČR). Akademický či vědecký titul mělo 1,1 tis. registrovaných uchazečů (7,4 %, tj. o 0,4 p. b. pod průměrem ČR). Podle hlavních tříd zaměstnání převažovali mezi uchazeči pomocní a nekvalifikovaní pracovníci (4,8 tis., tj. 33,5 %) a pracovníci ve službách a prodeji (3,1 tis., tj. 21,5 %).



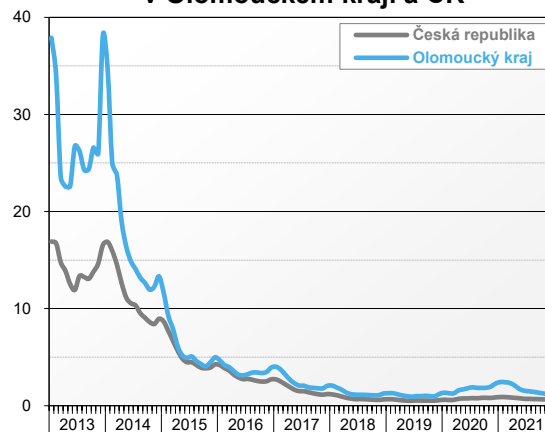
Nabídka volných pracovních míst v evidenci Úřadu práce ČR obsahovala k 31. 12. 2021 v Olomouckém kraji 9,1 tis. míst a byla nejnižší od července 2021. Ačkoliv v meziměsíčním pohledu se počet volných pracovních míst snížil o 3,6 %, meziročně vzrostl o 28,2 %. V detailním pohledu bylo 23,4 % míst určeno pro absolventy a mladistvé a 7,2 % míst pro osoby se zdravotním postižením.

## KOMENTÁŘ

**Dosažitelní uchazeči podle pohlaví  
v Olomouckém kraji**



**Počet dosažitelných uchazečů  
na jedno volné pracovní místo  
v Olomouckém kraji a ČR**



Na trhu práce v Olomouckém kraji převyšovala na konci prosince 2021 poptávka nad nabídkou. Na jedno volné pracovní místo se hlásilo 1,5 dosažitelného uchazeče. Zatímco meziměsíčně se zjištěný počet zvýšil o 0,2 dosažitelného uchazeče, meziročně o 0,9 dosažitelného uchazeče poklesl. V okrese Jeseník bylo nově evidováno 2,3 dosažitelného uchazeče na 1 volné pracovní místo, v okrese Přerov 2,1, v okrese Šumperk 1,5 a v okrese Olomouc 1,3. Jediným okresem v kraji s převahou volných pracovních míst nad počtem dosažitelných uchazečů byl k 31. 12. 2021 okres Prostějov (0,8 dosažitelného uchazeče na 1 volné pracovní místo). Republikový průměr činil 0,7 dosažitelného uchazeče na 1 volné pracovní místo.

### Kontakt:

Jiří Frelich

Oddělení informačních služeb

E-mail: [jiri.frelich@czso.cz](mailto:jiri.frelich@czso.cz)