

KOMENTÁŘ

26. 2. 2021

Ekonomický vývoj Olomouckého kraje v roce 2019

Hrubý domácí produkt Olomouckého kraje vzrostl v roce 2019 na 264,6 mld. Kč (v běžných cenách). Jednalo se o nejvyšší hodnotu v historii kraje. V přepočtu na 1 obyvatele poprvé překonal čtyřsettisícovou hranici a činil 418,5 tis. Kč. Tato hodnota představovala 77,7 % republikového průměru. Díky příznivému předloňskému vývoji se hrubý domácí produkt na 1 obyvatele ve standardu kupní síly zvýšil na 71,6 % průměru EU 28. I přes zřetelný meziroční růst zůstal po krajích Karlovarském, Ústeckém a Libereckém 4. nejnižší v zemi.

Hrubý domácí produkt (HDP) Olomouckého kraje vzrostl v roce 2019 na 264,6 mld. Kč (v běžných cenách). Díky meziročnímu zvýšení o 16,3 mld. Kč dosáhl svého nového maxima. Zatímco v roce 2000 činil hrubý domácí produkt v kraji 118,2 mld. Kč, o 19 let později byla jeho hodnota v běžných cenách více než dvojnásobná. Podíl Olomouckého kraje na HDP České republiky se mezi roky 2000 a 2019 snížil z 5,0 % na 4,6 %. Pokles podílu charakterizoval 11 ze 14 krajů v zemi. Opačný trend se týkal pouze Prahy a krajů Středočeského a Jihomoravského.

Hrubý domácí produkt na obyvatele podle krajů ve vybraných letech (v tis. Kč/obyv.)

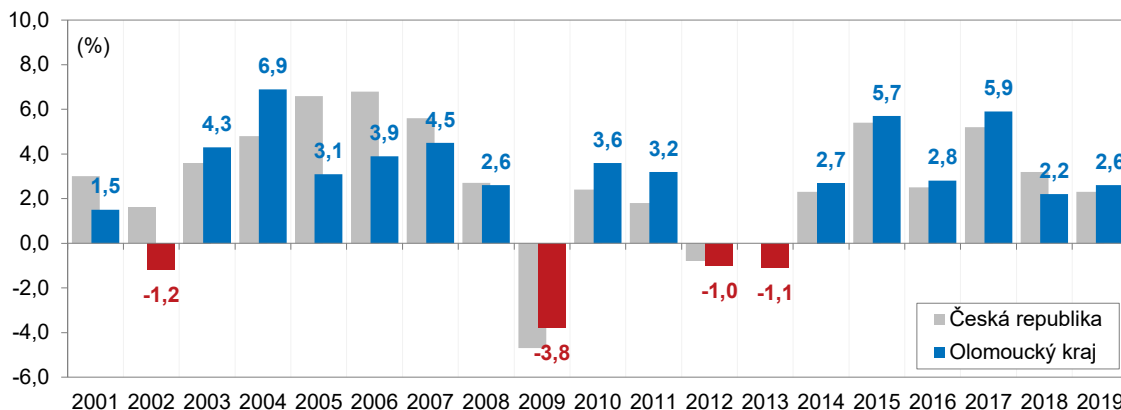
Zdroj: ČSÚ

	2000	2011	2012	2013	2014	2015	2016	2017	2018	2019
Česká republika	232,3	387,0	389,1	394,2	412,9	438,7	454,0	482,6	509,1	538,8
<i>v tom kraje:</i>										
Hl. m. Praha	457,8	856,2	858,6	876,4	911,8	975,3	1 009,8	1 061,8	1 136,7	1 190,6
Středočeský	231,9	349,7	352,3	348,2	370,8	391,6	413,1	439,3	450,7	484,5
Jihočeský	218,7	315,1	323,2	325,2	334,7	351,9	360,7	388,7	407,5	438,1
Plzeňský	217,3	353,9	345,6	362,2	381,4	401,1	414,5	439,6	459,0	474,3
Karlovarský	198,9	270,6	268,0	271,5	278,9	287,5	295,9	315,1	324,5	341,5
Ústecký	192,5	293,4	296,2	294,3	303,0	328,4	326,3	343,9	355,6	386,4
Liberecký	212,3	293,0	296,2	301,9	318,9	336,4	346,7	369,4	387,2	411,4
Královéhradecký	216,0	323,6	324,9	332,9	348,3	372,9	392,5	427,5	447,8	479,3
Pardubický kraj	198,0	317,3	300,8	308,1	327,8	346,8	360,6	389,2	408,4	422,7
Vysočina	191,2	313,9	321,3	325,7	341,7	354,8	368,0	393,5	403,9	434,0
Jihomoravský	209,6	363,3	368,3	382,5	389,0	415,8	422,7	447,2	480,7	505,9
Olomoucký	184,2	290,6	293,2	295,4	311,0	332,1	345,8	372,6	392,5	418,5
Zlínský	189,3	322,3	322,8	330,5	356,6	372,9	385,6	411,3	425,2	457,4
Moravskoslezský	179,3	323,2	327,5	319,2	341,3	358,4	371,7	390,4	415,5	430,0

V přepočtu na 1 obyvatele se hrubý domácí produkt Olomouckého kraje v roce 2019 zvýšil na 418,5 tis. Kč (v běžných cenách). V mezikrajském pohledu byl čtvrtý nejnižší, a to po krajích Karlovarském (341,5 tis. Kč/obyv.), Ústeckém (386,4 tis. Kč/obyv.) a Libereckém (411,4 tis. Kč/obyv.). Na opačném pólu pořadí se umístila Praha (1 190,6 tis. Kč/obyv.), která jako jediný kraj překonala republikový průměr 538,8 tis. Kč/obyv. S velkým odstupem následoval kraj Jihomoravský (505,9 tis. Kč/obyv.).

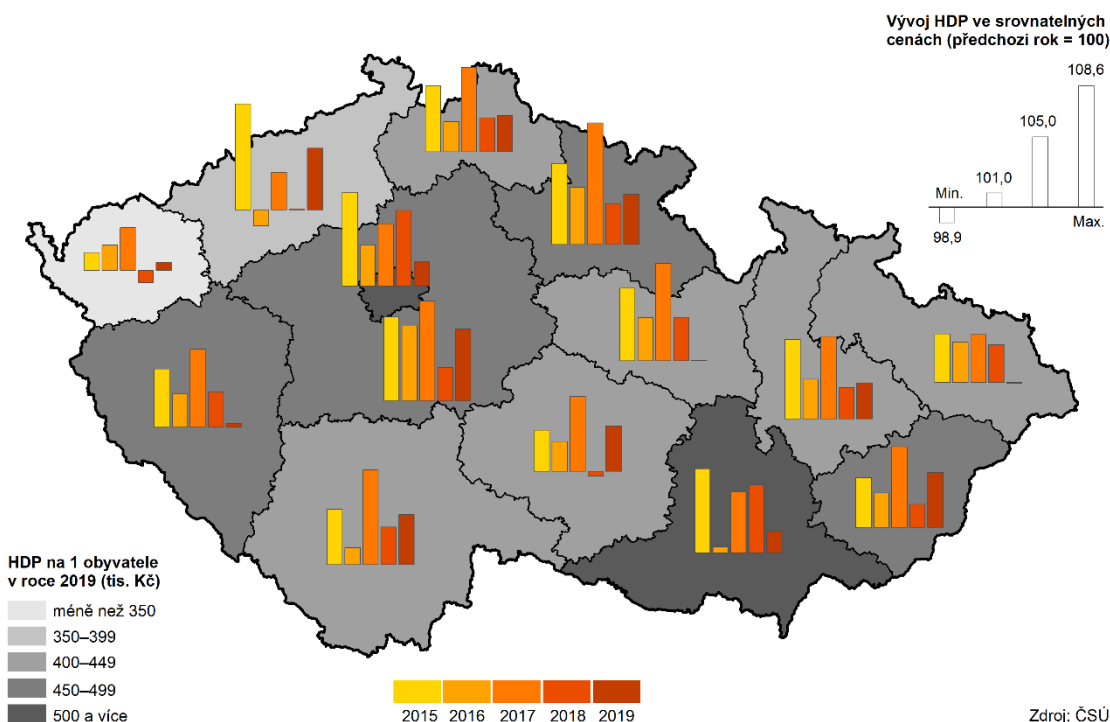
KOMENTÁŘ

Vývoj HDP ve srovnatelných cenách (předchozí rok = 100)



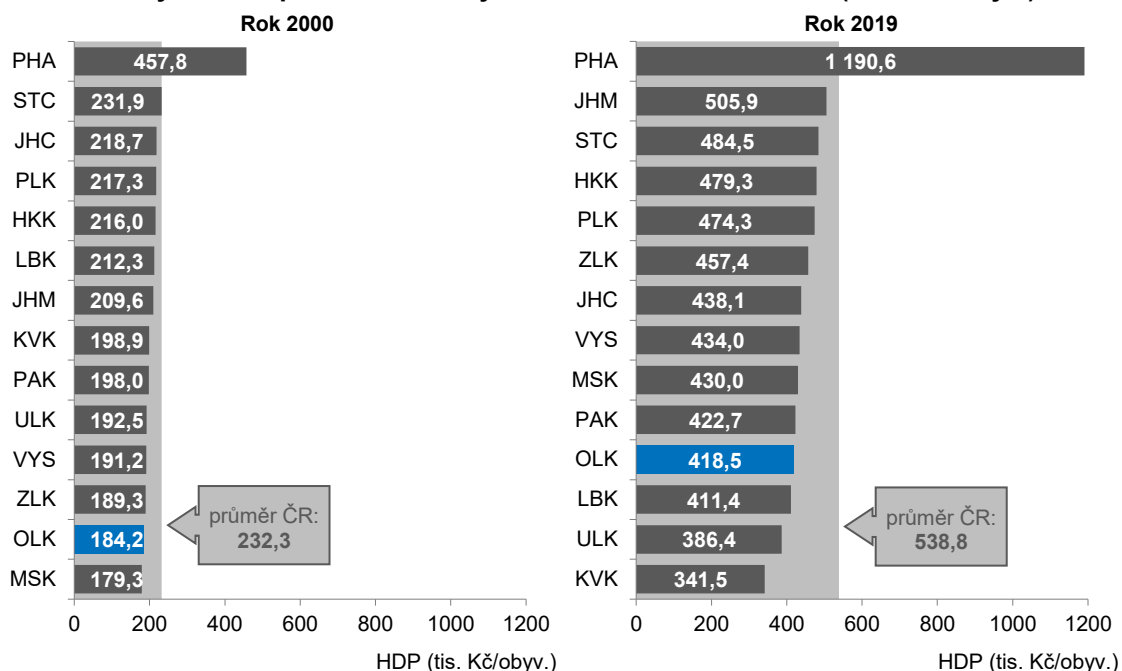
Ačkoliv významný ekonomický růst v posledních letech příliš nezměnil postavení Olomouckého kraje mezi ekonomicky nejslabšími oblastmi České republiky, evropskému průměru se kraj přiblížil. Zatímco v roce 2000 se Olomoucký kraj podle HDP přepočteného na obyvatele ve standardu kupní síly nacházel na úrovni 56,8 % průměru EU 28, o 19 let později již dosáhl na 71,6 %. Nižší ekonomickou úroveň vykázal v roce 2019 pouze kraj Karlovarský (58,4 %), Ústecký (66,1 %) a Liberecký (70,4 %). Jediným krajem, který překonal evropský průměr, zůstala v Praha (203,7 %). Česká republika se v roce 2019 nacházela na úrovni 92,2 % průměru EU 28.

Regionální hrubý domácí produkt v krajích v letech 2015 až 2019



KOMENTÁŘ

Hrubý domácí produkt na 1 obyvatele v letech 2000 a 2019 (v tis. Kč/obyv.)



Podle posledních srovnatelných údajů Eurostatu za rok 2017 obsadil Olomoucký kraj v Evropské unii sdílené 1 016. místo. Jeho ekonomická výkonnost tak v zahraničí odpovídala menšímu řeckému kraji Rethymni, který tvoří jeden ze čtyř krajů na ostrově Kréta, menšímu řeckému kraji Thasos, Kavala, který se rozprostírá v regionu Východní Makedonie a Thrákie, menšímu řeckému kraji Fthiotida v regionu Střední Řecko, menšímu portugalskému kraji Viseu Dão Lafões v regionu Centro a menšímu slovinskému kraji Pomurska na severovýchodě Slovinska. V rámci 1 245 sledovaných územních celků NUTS 3 v EU 28 podle stavu z roku 2017 (vč. všech britských krajů, bez dvou irských a bez všech francouzských krajů, za které dosud nebyly publikovány údaje) byly hospodářsky nejrozvinutějšími kraje Camden & City of London a sousední Westminster ve Velké Británii, které představují centrální část Londýna. Na třetím a pátém místě se umístily německé městské kraje Wolfsburg a Ingolstadt, mezi kterými se na čtvrté pozici nacházel další londýnský kraj Tower Hamlets. Celý žebříček uzavřely bulharské kraje Sliven a Silistra.

Hrubá přidaná hodnota, hrubý domácí produkt a čistý disponibilní důchod domácností v Olomouckém kraji ve vybraných letech (v mld. Kč)

Zdroj: ČSÚ

	2000	2011	2012	2013	2014	2015	2016	2017	2018	2019
Hrubá přidaná hodnota	107,7	167,7	168,2	168,5	178,9	189,9	197,2	212,0	223,7	238,8
Hrubý domácí produkt	118,2	185,7	187,0	188,0	197,8	210,9	219,2	235,9	248,3	264,6
Čistý disponibilní důchod domácností	72,8	115,2	116,6	115,0	119,9	124,2	126,7	133,3	142,8	150,9

KOMENTÁŘ

Růst hrubého domácího produktu byl podmíněn růstem hrubé přidané hodnoty (HPH), která v Olomouckém kraji v roce 2019 činila 238,8 mld. Kč (v běžných cenách). Díky meziročnímu růstu o 15,1 mld. Kč dosáhla nejvyšší hodnoty v historii kraje. Podíl Olomouckého kraje na HPH České republiky činil 4,6 %.

Hrubá přidaná hodnota (HPH), hrubý domácí produkt (HDP) a čistý disponibilní důchod domácností (ČDDD) podle krajů v roce 2019

Zdroj: ČSÚ

	HPH (mld. Kč)	HDP (mld. Kč)	na 1 obyvatele			ČDDD (mld. Kč)	na 1 obyvatele	
			celkem (tis. Kč)	ČR = 100 (%)	EU28 = 100 (%) ¹⁾		celkem (tis. Kč)	ČR = 100 (%)
Česká republika	5 189,7	5 748,8	538,8	100,0	92,2	2 860,5	268,1	100,0
<i>v tom kraje:</i>								
Hl. m. Praha	1 413,7	1 566,0	1 190,6	221,0	203,7	479,1	364,3	135,9
Středočeský	602,5	667,4	484,5	89,9	82,9	391,0	283,8	105,9
Jihočeský	254,4	281,8	438,1	81,3	74,9	159,0	247,3	92,2
Plzeňský	251,6	278,7	474,3	88,0	81,1	155,7	265,0	98,8
Karlovarský	90,9	100,7	341,5	63,4	58,4	71,6	242,8	90,6
Ústecký	286,2	317,0	386,4	71,7	66,1	192,5	234,5	87,5
Liberecký	164,5	182,2	411,4	76,4	70,4	108,7	245,5	91,6
Královéhradecký	238,5	264,2	479,3	89,0	82,0	145,2	263,4	98,2
Pardubický	198,9	220,3	422,7	78,4	72,3	130,7	250,8	93,5
Vysočina	199,6	221,1	434,0	80,6	74,2	133,0	261,0	97,4
Jihomoravský	543,2	601,8	505,9	93,9	86,5	311,7	262,0	97,7
Olomoucký	238,8	264,6	418,5	77,7	71,6	150,9	238,8	89,1
Zlínský	240,6	266,5	457,4	84,9	78,2	143,9	247,0	92,1
Moravskoslezský	466,4	516,6	430,0	79,8	73,6	287,5	239,3	89,2

¹⁾ Ve standardu kupní síly (PPS)

Čistý disponibilní důchod domácností (ČDDD) se v Olomouckém kraji v roce 2019 zvýšil na 150,9 mld. Kč. Jednalo se o nejvyšší hodnotu v historii kraje. V roce 2000 činil 72,8 mld. Kč a stomiliardovou hranici překonal poprvé v roce 2006. V roce 2019 se Olomoucký kraj na čistém disponibilním důchodu domácností v České republice podílel z 5,3 %. Relativně připadal na 1 obyvatele Olomouckého kraje čistý disponibilní důchod 238,8 tis. Kč. V mezikrajském srovnání byl po kraji Ústeckém (234,5 tis. Kč/obyv.) 2. nejnižší v zemi. Za hodnotou republikového průměru 268,1 tis. Kč/obyv. zaostal o 29,3 tis. Kč/obyv. Průměr České republiky překonaly pouze Praha a kraj Středočeský.

Více informací naleznete v [databázi národních účtů](#).

Kontakt:

Jiří Frelich

Oddělení informačních služeb

E-mail: jiri.frelich@czso.cz