

## KOMENTÁŘ

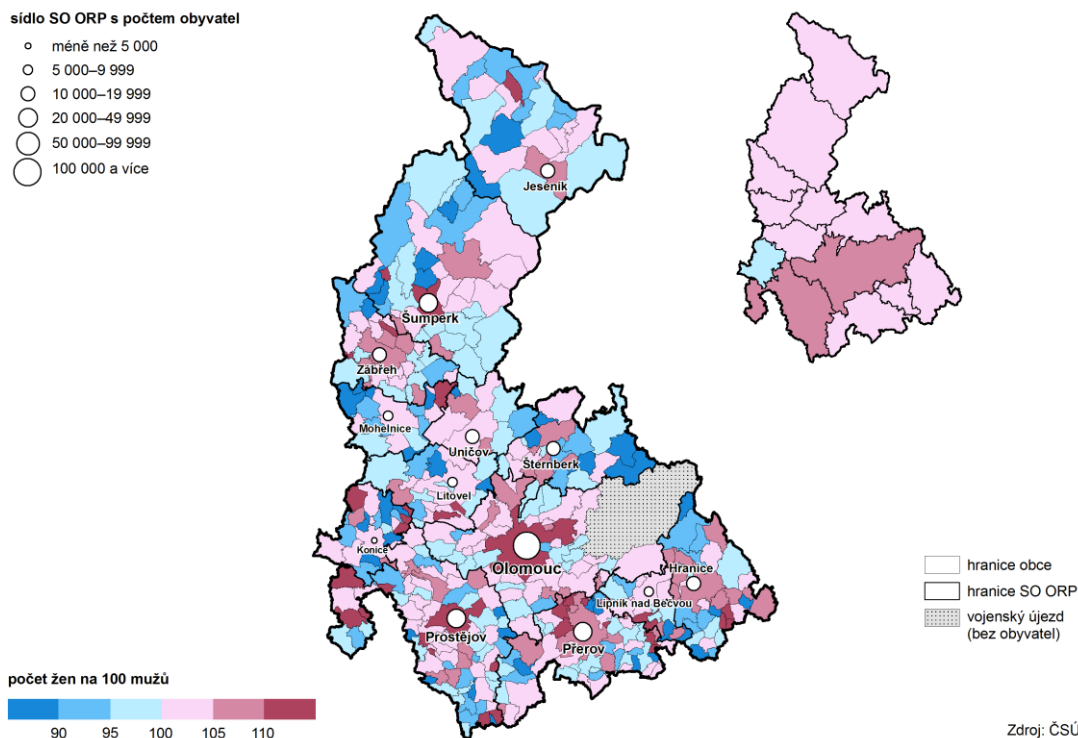
31. 10. 2019

### Ženy a muži v Olomouckém kraji

Nový úhel pohledu na obyvatelstvo kraje nabízí analytická publikace „Ženy a muži v Olomouckém kraji“, kterou dnes zveřejnil Český statistický úřad. Publikace mapuje společné i rozdílné charakteristiky obou pohlaví v oblasti demografie, vzdělání, ekonomické aktivity, zdravotní péče nebo sociálního zabezpečení. Všímá si postavení mužů a žen v domácnostech, volnočasových aktivit i sociálně-patologických jevů. Publikace, která byla zpracována podle jednotné osnovy ve všech krajích České republiky, je dostupná [na internetu](#) a k dispozici bude také v tištěné verzi.

V obcích Olomouckého kraje žilo k 31. 12. 2018 celkem 632,5 tis. obyvatel. Z tohoto počtu bylo 309,6 tis. mužů (49,0 %) a 322,9 tis. žen (51,0 %). Početní převaha žen nad muži charakterizovala 12 ze 13 správních obvodů obcí s rozšířenou působností (SO ORP). Jedinou výjimku tvořil SO ORP Konice. Ve 196 obcích kraje žilo více žen a ve 191 obcích více mužů. Ve 14 obcích byl počet mužů a žen shodný a ve vojenském újezdu Libavá nulový. Nejvyšší podíl žen byl zjištěn v obci Radkova Lhota (61,1 %), kde je v bývalém loveckém zámku zřízen domov pro seniory a domov se zvláštním režimem s výraznou převahou žen. Na opačném pólu pořadí se umístila obec Víceměřice, ve které byl podíl žen nejnižší (38,5 %).

Počet žen na 100 mužů podle obcí a SO ORP Olomouckého kraje k 31. 12. 2018



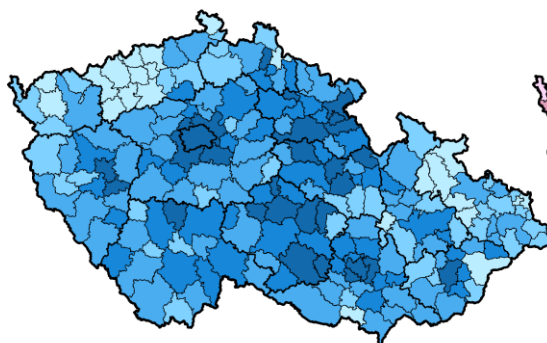
## KOMENTÁŘ

Ve všech 13 největších městech Olomouckého kraje početně převládaly ženy. V přepočtu na 100 mužů žilo v Olomouci 111,0 žen, v Prostějově 113,6 žen, v Přerově 106,6 žen a v Šumperku 112,6 žen. Ve městech Prostějov, Šumperk a Olomouc se jednalo o relativně nejvyšší převahu žen nad muži mezi všemi obcemi Olomouckého kraje s počtem 650 a více obyvatel. Populačně největší obcí Olomouckého kraje, ve které převažovali muži, bylo město Zlaté Hory (99,6 žen na 100 mužů).

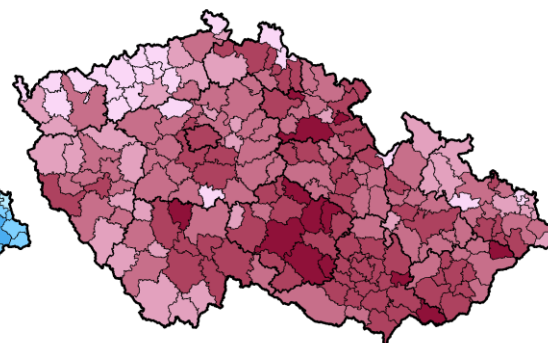
Mezi dětmi do 14 let převažují chlapci, což koresponduje s vyšším počtem chlapců mezi živě narozenými. Obdobně mírná převaha mužů nad ženami charakterizuje produktivní populaci kraje ve věku 15 až 64 let. Naopak ve věku 65 a více let již převažují ženy. Důvodem je obecně vyšší úmrtnost mužů v nižších věkových skupinách, resp. vyšší naděje dožití žen. V průměru let 2017 a 2018 dosáhla naděje dožití chlapců při narození 75,6 let. U dívek byla o 6,3 let vyšší a činila 81,9 let.

Naděje dožití při narození podle pohlaví a SO ORP v období 2014–2018

Muži



Ženy



Zdroj: ČSÚ

Významný rozdíl mezi muži a ženami přetrvává v míře ekonomické aktivity podle výsledků VŠPS. Tříletý klouzavý průměr míry ekonomické aktivity mužů dosáhl v roce 2018 úrovně 67,5 %. V případě žen činil 50,5 %. Nejvyšší rozdíl mezi oběma pohlavími byl sledován ve věkové skupině 60 až 64 let, ve které se nejvýrazněji projevil obvyklý dřívější odchod žen do starobního důchodu. Logická disproporce mezi oběma pohlavími se rovněž týkala nižších věkových skupin populace, které byly spojené s dočasným přechodem vyššího počtu žen do ekonomicky neaktivního stavu z důvodu čerpání rodičovské dovolené.

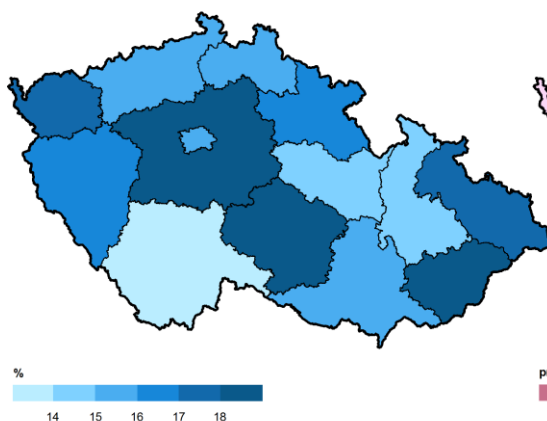
Z celkového počtu 171,6 tis. zaměstnaných mužů v Olomouckém kraji v roce 2018 bylo 79,7 % zaměstnanců, 4,9 % zaměstnavatelů a 14,7 % mužů pracovalo na vlastní účet. Mezi 140,0 tis. zaměstnanými ženami bylo 87,8 % zaměstnankyň, 1,5 % zaměstnavatelek a 8,9 % žen pracovalo na vlastní účet. Z výše uvedeného vyplývá, že podíl podnikatelů mezi muži byl oproti podílu podnikatelek mezi ženami téměř dvojnásobný. Zásadní rozdíl mezi oběma pohlavími je také ve struktuře zaměstnaných podle odvětví. Vedle primárního sektoru je dlouhodobě zřejmá výrazná početní převaha mužů v sekundárním sektoru, která je zapříčiněna vyšším počtem

## KOMENTÁŘ

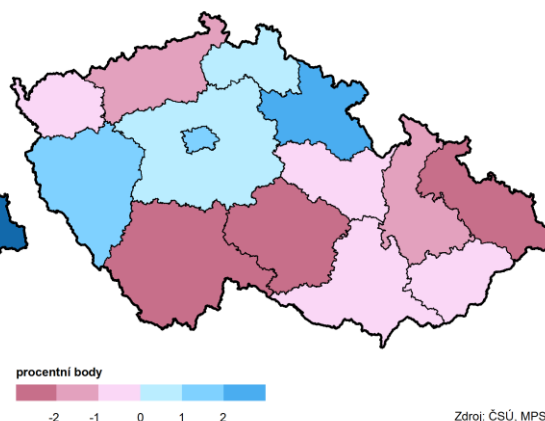
mužů zaměstnaných ve zpracovatelském průmyslu a výrazně vyšším počtem mužů pracujících ve stavebnictví. Naopak terciární sektor je charakteristický převahou žen. Vedle obchodu je více žen zaměstnaných zejména v oblasti zdravotní a sociální péče nebo ve vzdělávání.

**Gender Pay Gap podle krajů**  
(rozdíl mezi mediánem mezd mužů a žen vztažený k mediánu mužů)

Rok 2018



Změna mezi 2013 a 2018



Zdroj: ČSÚ, MPSV

Často diskutované rozdíly mezi muži a ženami lze dlouhodobě sledovat v oblasti odměňování za práci. Podle údajů MPSV dosáhl v loňském roce medián hrubé měsíční mzdy mužů v podnikatelské sféře v Olomouckém kraji 28 248 Kč. U žen byl o 5 740 Kč nižší a činil 22 508 Kč. Gender pay gap (GPG), vyjadřující rozdíl mediánu mzdy mužů a žen vztažený k mediánu mzdy mužů, dosáhl 20,3 %. Výrazně menší genderové rozdíly charakterizují nepodnikatelskou sféru. Medián hrubého měsíčního platu mužů v nepodnikatelské sféře představoval 34 753 Kč. V případě žen byl o 3 670 Kč nižší a činil 31 083 Kč. Všechny čtyři výše uvedené mediány se nacházely pod republikovým průměrem.

Zajímá Vás, jaké studijní obory si vybírají chlapci a jaké dívky? Jestli mezi absolventy vysokých škol převažují muži nebo ženy? Jaká je struktura domácností Olomouckého kraje nebo o kolik se liší průměrný starobní důchod mužů a žen? Odpovědi nejen na tyto otázky naleznete v publikaci „Ženy a muži v Olomouckém kraji“ s bohatou tabulkovou přílohou.

### Kontakt:

Jiří Frelich

Oddělení informačních služeb

Tel.: 585 731 527

E-mail: [jiri.frelich@czso.cz](mailto:jiri.frelich@czso.cz)