

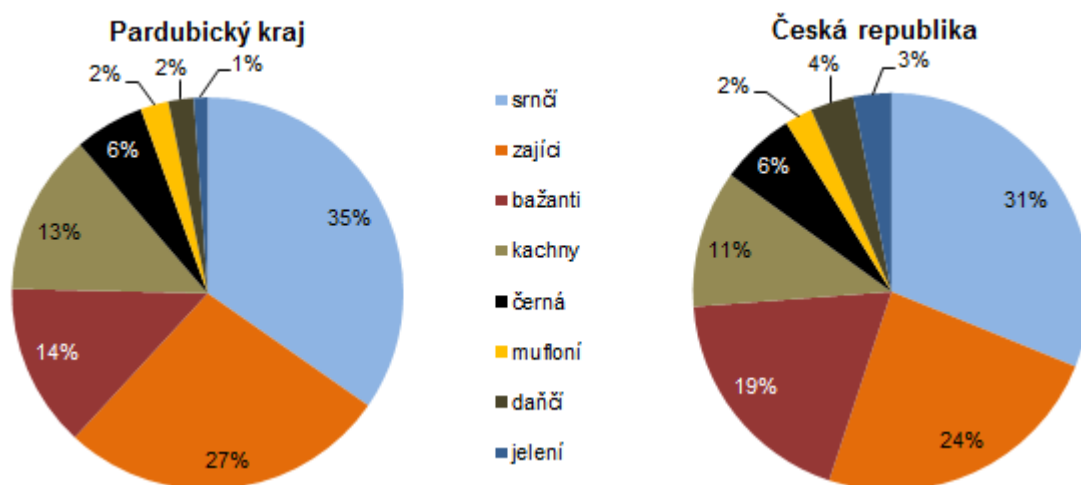
Stav a lov zvěře v Pardubickém kraji v roce 2017

V honitbách Pardubického kraje je nejčetněji zastoupena zvěř srnčí, zajíci a bažanti. Myslivci v kraji odstřelili nejvíce kusů černé zvěře, bažantů a zvěře srnčí. Stavy zajíců a bažantů jsou na historickém minimu a každoročně klesají.

Informace o myslivosti každoročně zveřejňuje ČSÚ v publikaci Základní údaje o honitbách, stavu a lovu zvěře (za období 1. 4. daného roku – 31. 3. roku následujícího). ČSÚ data přebírá z rezortních statistických zjišťování Ministerstva zemědělství a Ministerstva životního prostředí.

V honitbách Pardubického kraje bylo k 31. 3. 2018, tzv. **jarní kmenový stav zvěře**, evidováno více než 50,5 tis. kusů sledovaných druhů lovné zvěře (5,3 % republikového úhrnu). Nejčetnější zastoupení má v kraji zvěř srnčí se 17,5 tis. kusy, následovali zajíci (13,7 tis.), bažanti (6,8 tis.), kachny divoké (6,7 tis.), a zvěř černá (2,9 tis.). V kmenových stavech bylo více než tisíc kusů zvěře muflonů i daňců, zvěře jelení bylo evidováno téměř 580 kusů. Ve srovnání s republikovým průměrem je v Pardubickém kraji četnější výskyt zvěře srnčí, zajíců a kachen, nižší stavy mají bažanti a zvěř jelení a daňčí.

Jarní kmenové stavy vybraných druhů lovné zvěře v Pardubickém kraji a ČR k 31. 3. 2018



V **meziročním srovnání jarního kmenového stavu zvěře** v Pardubickém kraji se v roce 2017 počet sledovaných druhů zvěře snížil o necelá tři procenta. Od roku 2016 se zvýšil počet zvěře jelení (nárůst o 6 %) a daňců (nárůst o 1 %), u ostatních druhů zvěře se výskyt snížil, největší pokles kmenového stavu byl zaznamenán u kachny divoké (pokles o 8 %).

Stav a lov vybraných druhů lovné zvěře v Pardubickém kraji

Zdroj: Český statistický úřad

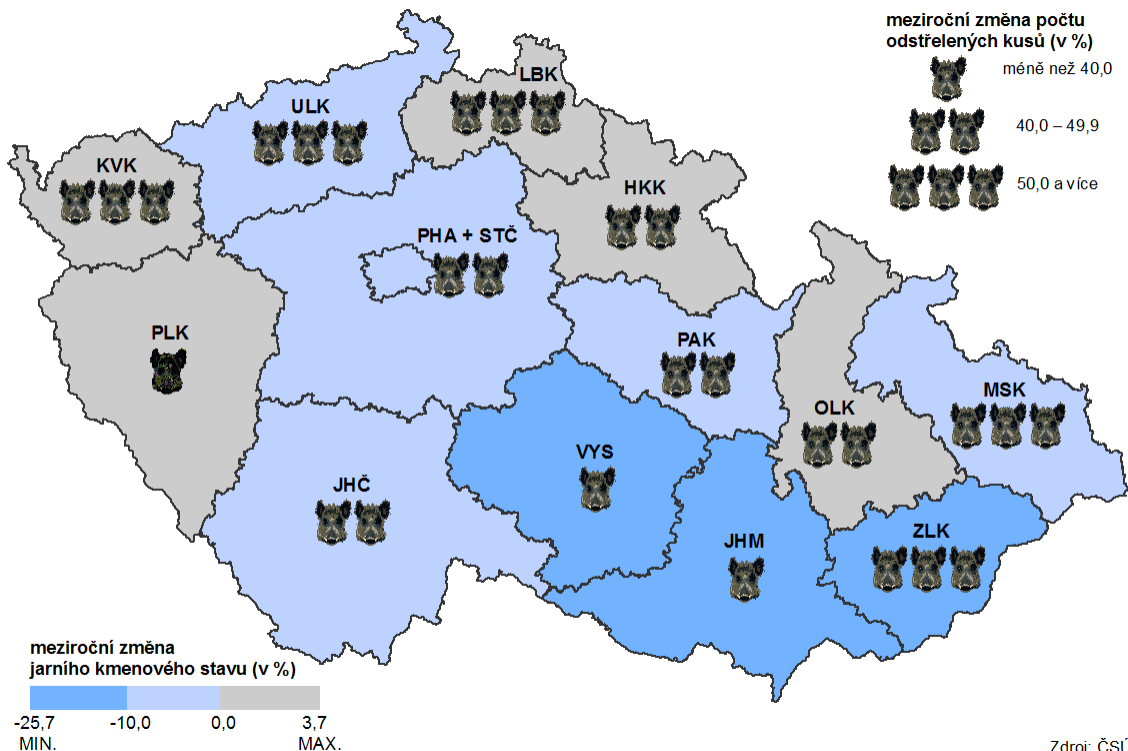
	2003	2004	2005	2006	2007	2008	2009	2010	2011	2012	2013	2014	2015	2016	2017
v kusech															
Jarní kmenové stavy¹⁾															
jelení	473	489	504	517	550	603	575	563	566	578	503	524	553	547	579
daňčí	667	722	794	772	821	844	840	854	932	975	989	894	1 068	1 046	1 052
mufloni	1 147	1 175	1 188	1 289	1 423	1 505	1 432	1 458	1 332	1 279	1 179	1 152	1 184	1 196	1 173
srnčí	21 522	17 918	18 331	17 598	18 367	18 949	18 807	18 730	18 163	18 634	17 883	17 598	17 732	17 865	17 539
černá	2 495	2 943	2 585	2 813	3 272	3 318	3 319	3 489	3 386	3 617	3 159	3 062	3 609	3 000	2 906
zajíci	18 915	19 709	20 833	18 775	19 322	19 546	18 400	17 223	15 983	16 123	14 762	14 566	14 096	14 044	13 726
kachna divoká	8 021	8 011	8 390	7 545	7 955	8 023	7 334	6 741
bažanti	11 317	11 730	12 294	11 484	11 804	11 003	10 013	8 449	8 149	7 981	7 287	7 225	7 187	6 976	6 826
Odstřel															
jelení	168	174	183	159	227	196	237	252	231	224	256	244	278	304	306
daňčí	214	269	254	233	252	283	296	316	314	438	555	532	563	601	615
mufloni	327	357	372	366	400	414	456	571	585	639	628	598	591	613	575
srnčí	7 249	7 215	7 461	5 501	6 451	7 373	7 701	7 146	7 248	7 209	7 088	6 324	6 258	6 321	6 203
černá	4 410	6 547	5 829	3 917	6 959	8 595	7 577	9 873	7 362	13 148	8 587	10 184	10 984	9 342	13 100
zajíci	2 813	3 444	4 642	3 954	5 139	5 191	4 024	2 959	2 000	2 267	2 173	1 430	1 556	1 313	1 177
kachna divoká	8 617	8 471	7 493	6 636	7 248	6 839	6 774	5 964
bažanti	11 508	10 239	11 416	10 096	12 715	10 758	10 660	9 583	11 465	10 330	5 504	7 300	7 970	7 775	6 652

¹⁾ stav k 31. 3. následujícího roku

Od roku 2003 poklesl v Pardubickém kraji **jarní kmenový stav** u vybraných druhů zvěře téměř o 11 %. Maximální snížení stavu bylo evidováno u bažantů (40% pokles) a zajíců (téměř 30% pokles); jejich stavy jsou již od roku 2008 na dlouhodobém minimu a nadále každoročně klesají. Stavy zvěře srnčí poklesly ve srovnání s kmenovým stavem roku 2003 téměř o 20 %. Kmenový stav kachny divoké je evidován od roku 2010, její počet se v kraji do roku 2017 snížil o 16 %. Největší početní nárůst zaznamenala v průběhu patnácti let zvěř daňčí (téměř 60 %), o pětinu se zvedly stavy jelenů a stav zvěře černé se zvýšil o 16 %.

Populační explozi zažívá v posledních letech v českých honitbách **černá zvěř**. Kmenový stav černé zvěře v České republice se ve srovnání s rokem 2003 zvýšil o jednu třetinu, přestože počet odlovených kusů vzrostl ve sledovaném období trojnásobně.

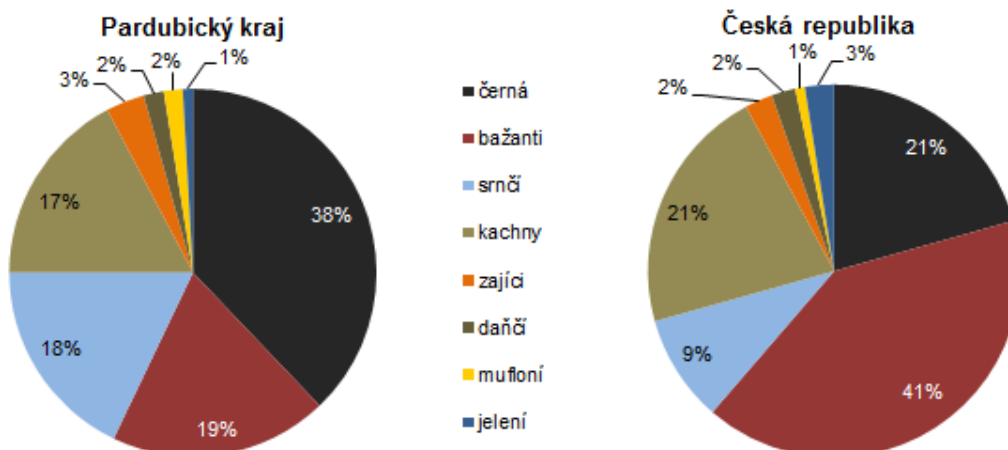
Černá zvěř podle krajů v roce 2017



Jarní kmenový stav zvěře pro daný rok je zveřejňován k 31. 3. následujícího roku, odstřely zvěře platí pro období od 1. 4. – 31. 3. následujícího roku.

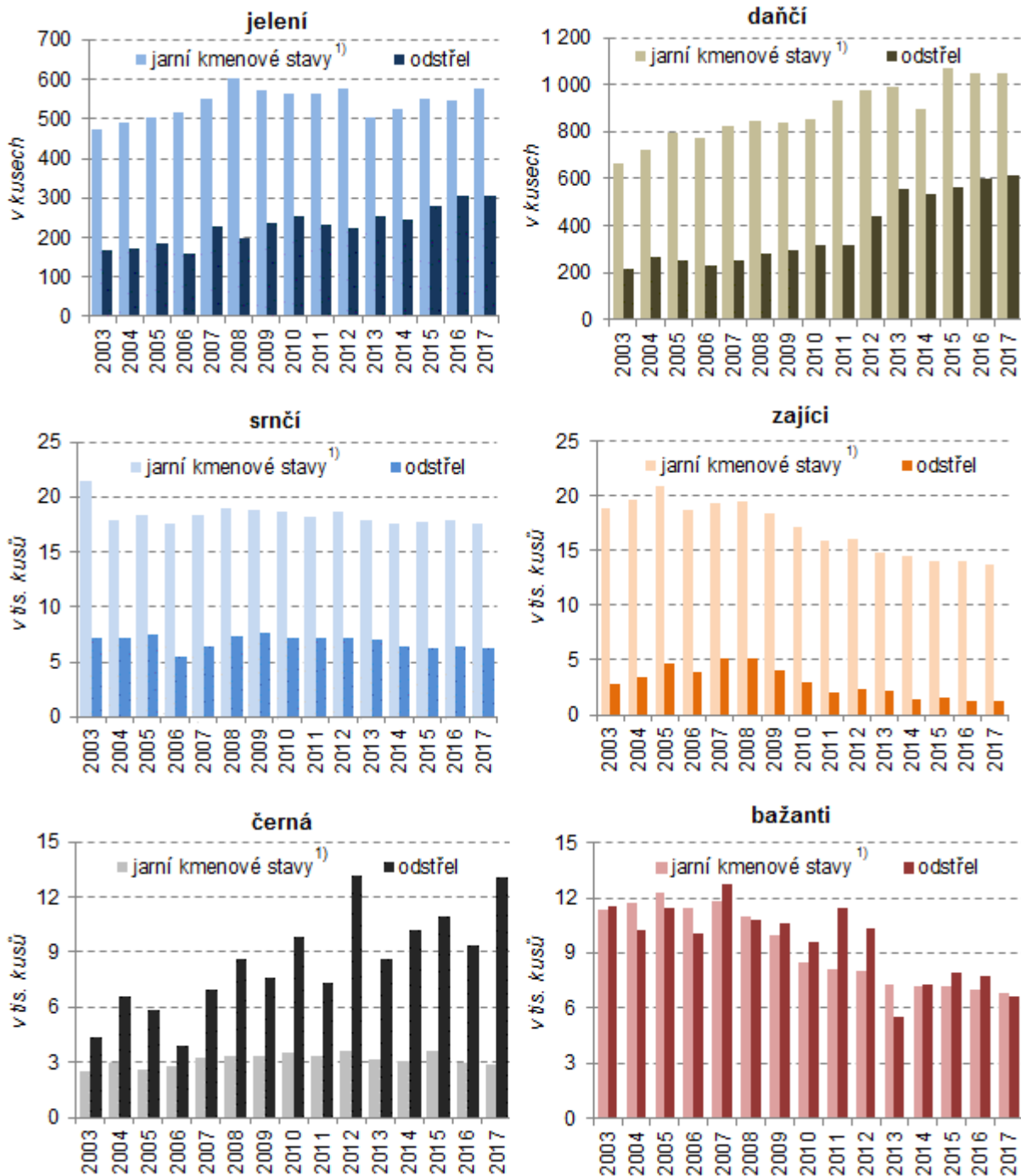
Jak je patrné z předchozího **kartodiagramu**, meziroční přírůstky kmenového stavu černé zvěře v roce 2017 byly zaznamenány pouze v západní a severovýchodní části republiky. Maximální úbytky kmenového stavu černé zvěře se týkaly krajů na jihovýchodě republiky a souvisely se situací spojenou s výskytem afrického moru prasat (AMP), který byl poprvé na území ČR prokázán v červnu 2017 ve Zlínském kraji. Počet odstřelených kusů černé zvěře se v porovnání s rokem 2016 zvýšil ve všech krajích ČR. Nejvyšší nárůst byl evidován v Libereckém (o 73 %) a Zlínském (o 68 %) kraji, nejnižší meziroční nárůst vykázaly kraje Jihomoravský (o 20 %) a Vysočina (o 25 %).

Zastoupení vybraných druhů zvěře ulovené odstřelem v Pardubickém kraji a ČR v roce 2017



Porovnáním druhové skladby odstřelené zvěře během mysliveckého roku 2017 (Od 1. 4. 2017 do 31. 3. 2018) v Pardubickém kraji a ČR vidíme v kraji vyšší zastoupení odlovené černé a srnčí zvěře, výrazně nižší podíl tvoří bažanti a kachny. Nejvyšší podíl z republikového úhrnu odstřelené zvěře tvořila v kraji zvěř muflonů, srnčí a černá; nejnižší podíly připadly na zvěř jelení a bažanty.

Jarní kmenové stavy a odstřel zvěře v Pardubickém kraji



1) stav k 31. 3. následujícího roku

Publikace:

[Základní údaje o honitbách, stavu a lovu zvěře – od 1. 4. 2017 do 31. 3. 2018](#)

Kontaktní osoba:

Ing. Monika Mikanová
 Oddělení informačních služeb KS ČSÚ v Pardubicích
 tel.: 466 743 421
 e-mail: monika.mikanova@czso.cz