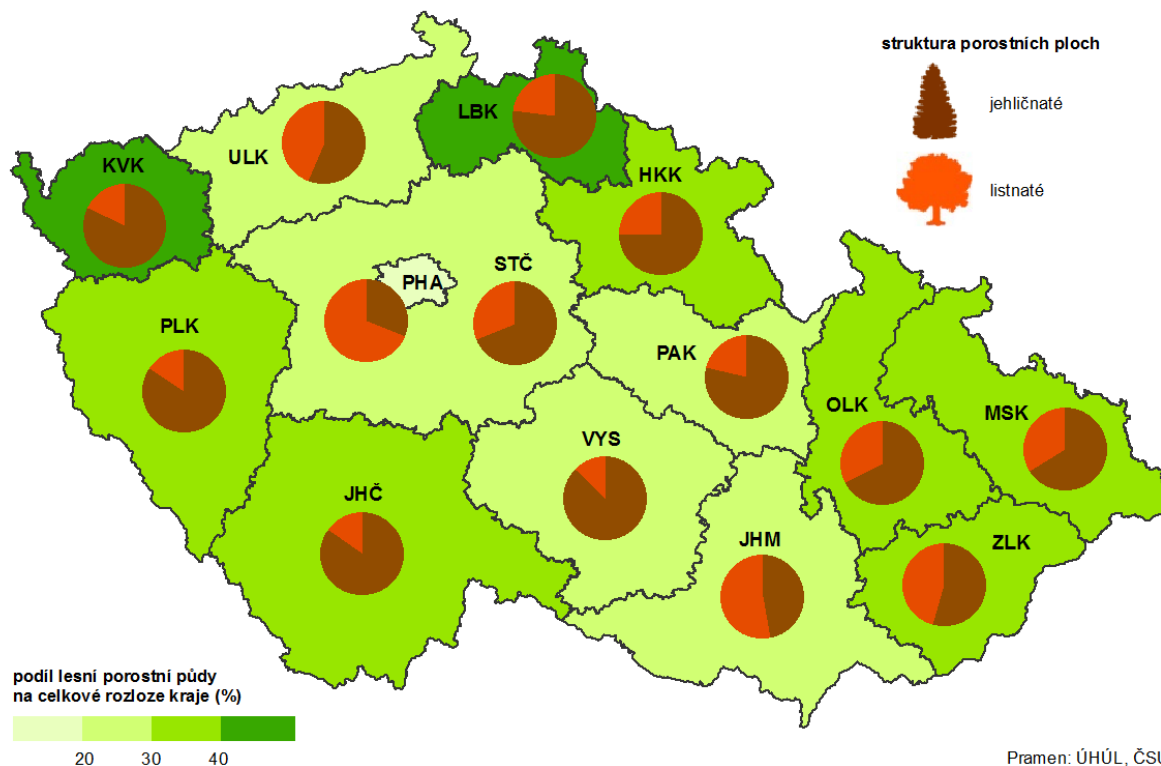


Lesnictví v Pardubickém kraji v roce 2017

Lesy pokrývají téměř třetinu Pardubického kraje. Jehličnany tvoří čtyři pětiny porostu na lesních pozemcích kraje. Výchovné zásahy byly v kraji v roce 2017 realizovány na nejmenší ploše za uplynulých 17 let.

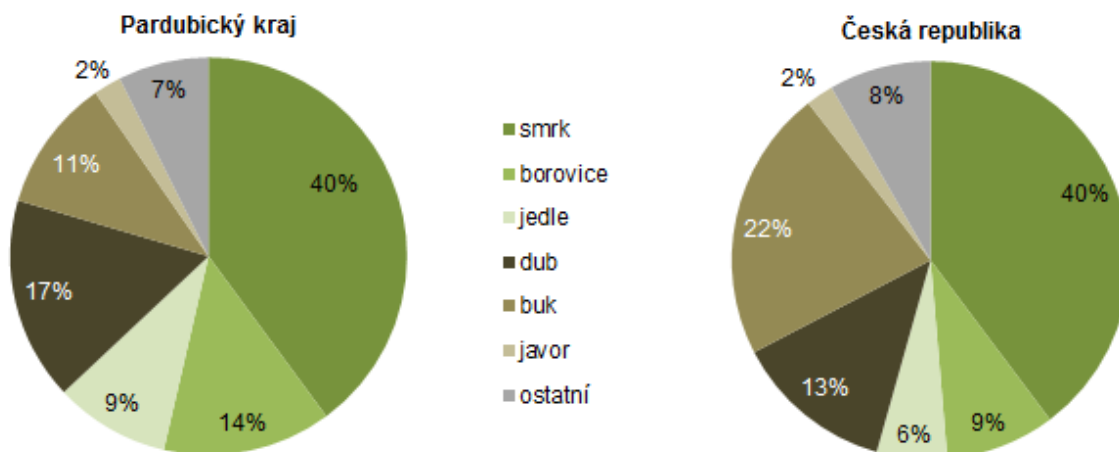
V roce 2017 se **lesní pozemky** v Pardubickém kraji podle Ústavu pro hospodářskou úpravu lesů rozprostíraly na výměře větší než 130 tisíc hektarů, **tvořily 29 % z celkové rozlohy kraje** a 5 % z rozlohy lesních pozemků ČR. Podíl jehličnatých porostů v kraji reprezentoval 79 % porostní plochy lesů, listnaté stromy tvořily 21 %. Zastoupení jehličnatých stromů je v Pardubickém kraji v mezikrajském srovnání páté nejvyšší. Nejvíce jehličnanů roste v Kraji Vysočina (87 %) a v Jihočeském kraji (85 %); nejvyšší podíl listnatých stromů má na svém území Hlavní město Praha (69 %) a Jihomoravský kraj (53 %).

Lesnatost a struktura porostních ploch podle krajů v roce 2017



V roce 2017 bylo v České republice podle statistického šetření ČSÚ (statistický výkaz Les 8-01) **zalesněno** (tzn. zalesnění a obnova lesa provedená uměle) celkem 19 973 hektarů půdy, Pardubický kraj se na republikovém úhrnu podílel 757 ha (4 %). Největší podíl zalesněné půdy z republikového úhrnu byl evidován v kraji Olomouckém (16 %) a Moravskoslezském (11 %); nejmenší podíl uměle zalesněné půdy vykázal (kromě Hlavního města Prahy) kraj Liberecký a Královéhradecký (shodně 3 %).

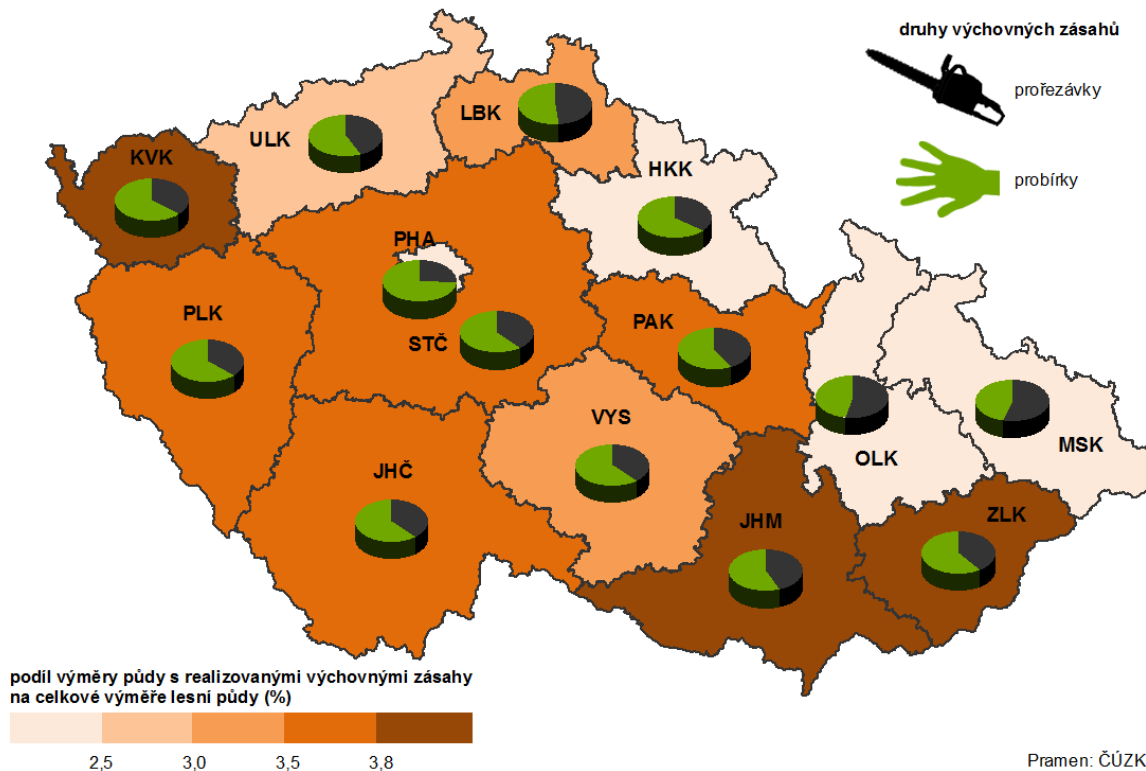
Struktura dřevin uměle zalesněných ploch v Pardubickém kraji a České republice v roce 2017



Z hlediska struktury nově vysazovaných porostů byly **jehličnany** v Pardubickém kraji v roce 2017 vysazeny na 500 hektarech, což představuje 66 % z celkové zalesněné výměry; tímto podílem jehličnanů v uměle obnovovaných lesních porostech se kraj zařadil na čtvrtou nejvyšší příčku v mezikrajském srovnání. Smrk byl v Pardubickém kraji vysazen na 302 hektarech (tj. 40 % z celkové zalesňované plochy), borovice na 104 hektarech (14 %) a na 71 hektarech (9 %) jedle.

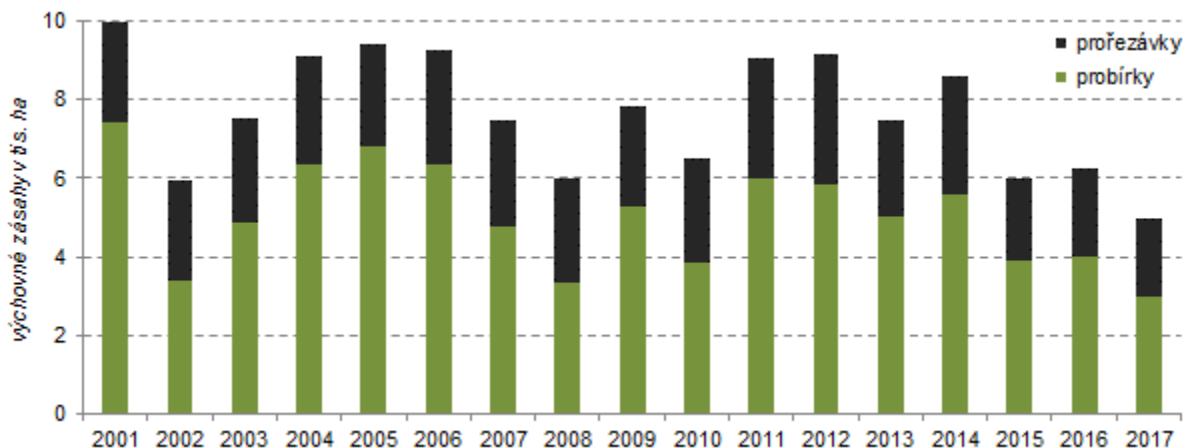
Listnaté dřeviny byly v Pardubickém kraji v roce 2017 použity k zalesnění 257 hektarů (34 % zalesněné výměry). Z listnatých dřevin vysazených v kraji tvořil největší část dubový porost na 125 ha (17 % celkové zalesněné plochy), dále buk na 82 ha (11 %) a javor na 17 ha (2 %).

Výchovné zásahy a jejich druhy podle krajů v roce 2017



Výchovné zásahy (probírký a prořezávky) byly v roce 2017 v Pardubickém kraji realizovány na ploše 4 996 hektarů, což je zároveň nejnižší hodnota za posledních 17 let. Meziročně se snížila plocha lesních porostů ošetřených výchovnými zásahy v kraji o 20 %, v republice o 8 %. Plocha lesních pozemků, na kterých byly v roce 2017 realizovány výchovné zásahy v Pardubickém kraji, představovala 6 % z republikového úhnu. Kraj vykázal čtvrtý nejvyšší podíl lesních porostů ošetřených výchovnými zásahy v mezikrajském srovnání.

Výchovné zásahy realizované v lesních porostech v Pardubickém kraji



Prořezávky, jako výchovné zásahy, které slouží především k odstranění nekvalitních jedinců v mladých nedospělých lesních porostech, byly v Pardubickém kraji v roce 2017 provedeny na ploše 2 021 hektarů, meziročně se plocha snížila o 9 % při republikovém poklesu o 4 %.

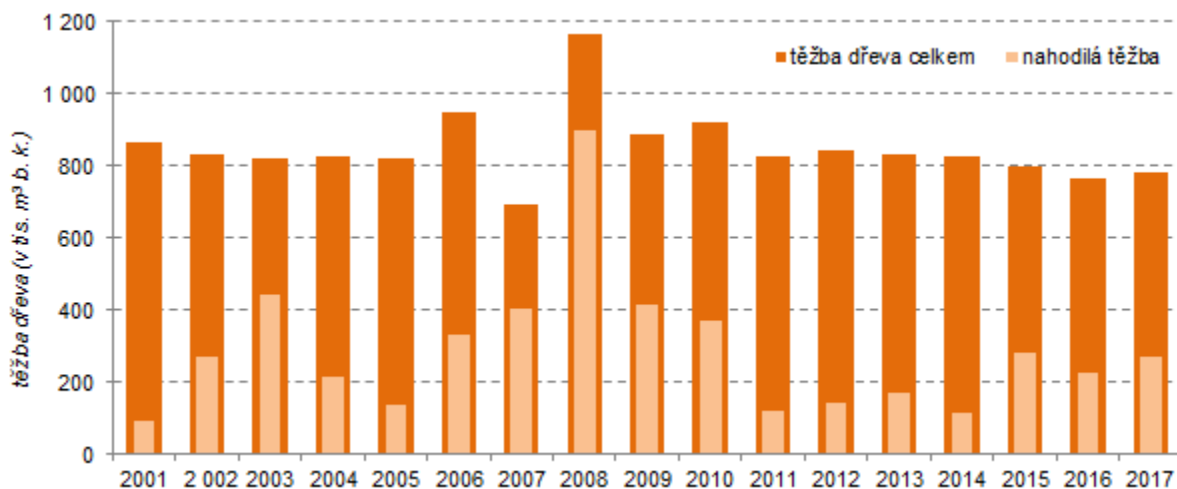
Při **probírkách**, které slouží k usměrnění a úpravě porostní skladby v porostu středního věku, bylo v roce 2017 v kraji upraveno celkem 2 975 hektarů plochy a při této činnosti bylo vytěženo 128,2 tis. m³ dřevní hmoty bez kůry. Ve srovnání s rokem předchozím se plocha, na které byly v lesích Pardubického kraje v roce 2017 realizovány probírky, snížila o 26 % při republikovém poklesu o 11 %.

Škody způsobené zvěří v lesích Pardubického kraje byly v roce 2017 vyčísleny na více než 1 mil. korun. Meziročně se snížily téměř o 300 tis. korun a byly čtvrté nejnižší v mezikrajském srovnání. Škody způsobené zvěří na hektar lesních pozemků byly v kraji v roce 2017 obdobně jako celkové škody ve srovnání krajů čtvrté nejnižší, po dvou sedmých místech v letech předchozích. Nejvyšší hodnotu škod způsobených zvěří na hektar lesních pozemků vykázaly v uplynulých třech letech kraje Ústecký a Jihomoravský.

V průběhu roku 2017 se v Pardubickém kraji **vytěžilo** 784 tis. m³ **dřeva** bez kůry (b. k.), což představuje 4% podíl na celkové těžbě dřeva v České republice. Meziročně se celková těžba v kraji zvýšila o 15 tis. m³ (nárůst o 2 % při republikovém nárůstu o 10 %).

Jehličnaté dřeviny se na vytěžené dřevní hmotě v kraji v roce 2017 podílely 89 % (697 tis. m³ b. k.), ve struktuře vytěženého dřeva podle dřevin převažoval smrk s podílem na celku 70 % a dřevo borové 14 %. Těžba **listnatých dřevin** představovala 11 % (87 tis. m³ b. k.) z celkové těžby v kraji a nejčteněji je zastoupen buk.

Těžba dřeva a nahodilá těžba dřeva v Pardubickém kraji



Objem zpracované **nahodilé těžby** dřeva v roce 2017 představoval v Pardubickém kraji 268 tis. m³ b. k., meziročně vzrostl o 18 %, při republikovém nárůstu o 25 %. Jedním z hlavních důvodů nahodilé těžby obecně jsou klimatické vlivy. **Živelní pohromy** byly v roce 2017 důvodem nahodilé těžby v Pardubickém kraji ze 44 % (v ČR 37 %); další významnou příčinou byly kalamity způsobené **hmyzem** (v kraji 26 %, v ČR 50 %).

Lesnictví v Pardubickém kraji

Zdroj: Český statistický úřad

	Měřicí jednotka	Rok								Index 2017/2016	Podíl kraje na ČR v roce 2017 (%)
		2010	2011	2012	2013	2014	2015	2016	2017		
Zalesňování celkem	ha	1 425	1 202	1 004	1 022	1 143	935	911	757	83,1	3,8
v tom:											
jehličnaté	ha	844	756	644	663	799	641	586	500	85,3	4,3
z toho:											
smrk	ha	602	531	430	470	605	445	395	302	76,5	3,8
borovice	ha	148	129	113	115	96	101	99	104	105,1	5,8
jedle	ha	82	80	76	59	75	64	60	71	118,3	6,2
listnaté	ha	581	446	360	359	344	294	325	257	79,1	3,0
z toho:											
dub	ha	234	209	146	175	163	132	158	125	79,1	4,8
buk	ha	275	190	165	137	138	116	112	82	73,2	1,9
javor	ha	12	13	15	22	18	16	18	17	94,4	3,8
Přirozená obnova	ha	198	266	346	336	373	260	339	204	60,2	4,6
Těžba dřeva celkem	m ³ b.k.	919 329	824 771	845 854	835 217	828 147	797 251	768 662	783 788	102,0	4,0
v tom:											
jehličnaté	m ³ b.k.	861 157	755 405	748 060	728 949	719 873	707 457	675 987	697 064	103,1	3,9
z toho:											
smrk	m ³ b.k.	594 450	596 974	559 428	556 649	549 039	560 384	521 441	551 887	105,8	3,5
borovice	m ³ b.k.	230 895	118 789	140 152	129 154	119 953	107 224	117 133	106 205	90,7	7,8
listnaté	m ³ b.k.	58 172	69 366	97 794	106 268	108 274	89 794	92 675	86 724	93,6	5,2
z toho:											
dub	m ³ b.k.	12 563	14 571	29 976	28 215	29 712	23 332	28 871	22 516	78,0	6,4
buk	m ³ b.k.	31 954	33 894	37 471	43 606	45 110	32 875	30 952	29 592	95,6	4,1
z toho zpracovaná nahodilá těžba	m ³ b.k.	371 083	121 373	140 600	171 525	117 093	284 577	227 645	268 428	117,9	2,3
z toho:											
živelní		277 365	72 099	91 459	120 651	74 921	180 040	61 352	119 190	194,3	2,7
hmyzová		66 556	30 267	18 859	21 965	20 402	52 559	74 361	68 800	92,5	1,2
Lesní pozemky ¹⁾	ha	133 692	133 787	133 996	134 181	134 324	134 532	134 607	134 650	100,0	5,0
Půda porostní	ha	130 354	130 387	130 309	130 336	130 181	130 714	130 868	131 188	100,2	5,0
Prořezávky	ha	2 634	3 022	3 330	2 418	3 025	2 095	2 225	2 021	90,8	5,8
Probírky	ha	3 846	6 008	5 820	5 036	5 568	3 922	4 008	2 975	74,2	5,6
Probírky	m ³ b.k.	130 843	239 768	198 988	176 566	208 915	149 526	133 169	128 154	96,2	5,3
Lesní půda ošetřena chemicky a biologicky	ha	1 155	1 372	1 408	1 461	1 740	1 242	1 548	1 378	89,0	3,3
Škody zvěří	tis. Kč	1 064	1 092	916	1 430	955	1 272	1 301	1 018	78,2	3,0

¹⁾ Pramen: Český úřad zeměměřický a katastrální (stav k 31. 12.)

Publikace:
[Lesnictví – 2017](#)

 Další informace z oblasti lesnictví najdete ve [veřejné databázi](#)
Kontaktní osoba:

Ing. Monika Mikanová

Oddělení informačních služeb KS ČSÚ v Pardubicích

tel.: 466 743 421

 e-mail: monika.mikanova@czso.cz