

KOMENTÁŘ

4. 4. 2019

Životní podmínky domácností Pardubického kraje 2018

Příjmy domácností v kraji rostly rychlejším tempem než v průměru za celou ČR, nadále však patří k nejnižším v mezikrajském srovnání. Nižšími příjmy disponují domácnosti pouze v kraji Ústeckém a Zlínském. Podíl nákladů na bydlení domácností na čistých měsíčních peněžních příjmech mírně klesl, čtvrtina domácností Pardubického kraje však považuje tyto náklady za velkou zátěž.

Příjmy domácností v Pardubickém kraji nadále patří v mezikrajském srovnání k nejnižším. Podle výsledků šetření „Životní podmínky 2018“ činily v roce 2017 průměrné roční **hrubé peněžní příjmy** na jednoho člena domácnosti 192 177 Kč, což představuje třetí nejnižší příjmy mezi kraji (o jednu pozici horší postavení než v roce předchozím). Na hrubých příjmech v kraji se 63 % podílejí příjmy ze závislé pracovní činnosti a téměř čtvrtinou sociální příjmy (obě skupiny s nadprůměrným zastoupením oproti republikovému průměru, podíl sociálních příjmů je dokonce 3. nejvyšší mezi kraji). Desetinu (jeden z nejnižších podílů mezi kraji) pak tvoří příjmy z podnikání.

Po odečtení zdravotního, sociálního pojištění a daně z příjmů zjistíme v roce 2017 v kraji průměrné **čisté roční peněžní příjmy** na osobu 165 350 Kč. Rovněž touto hodnotou se kraj řadí na 12. pozici v mezikrajském srovnání. Přičteme-li pak k čistým peněžním příjmům navíc **příjmy naturální** (např. požitky poskytované zaměstnavateli v podobě příspěvků na stravování, jazykové kurzy, sportovní vyžití, dovolenou apod. či hodnoty produktů z vlastního hospodářství, darů atd.), zjistíme v kraji **celkové čisté příjmy** v přepočtu na jednoho člena domácnosti ve výši 170 810 Kč ročně. Nižší příjmy na osobu vykazoval pouze Zlínský a Ústecký kraj (díky nadprůměrnému růstu příjmů v Moravskoslezském kraji se tento region, na rozdíl od předchozího šetření, zařadil před Pardubický kraj).

Domácnosti a jejich příjmy v Pardubickém kraji

Zdroj: ČSÚ - výběrové šetření Životní podmínky

	2013	2014	2015	2016	2017	2018
Počet domácností	203 424	203 996	204 943	207 283	208 240	208 656
podíl na ČR (%)	4,80	4,70	4,74	4,77	4,76	4,75
Průměrný počet členů domácnosti	2,50	2,49	2,48	2,45	2,44	2,44
Průměrný roční čistý peněžní příjem na osobu (Kč)¹⁾	132 829	144 593	146 186	148 944	153 957	165 350
meziroční změna (%)	-0,7	8,9	1,1	1,9	3,4	7,4
Podíl domácností podle měsíčního čistého peněžního příjmu na osobu ¹⁾ (%)						
do 10 000 Kč	38,2	30,7	29,4	22,8	20,0	12,6
10 001–15 000 Kč	43,1	45,9	46,9	51,3	47,6	55,1
15 001 Kč a více	18,6	23,4	23,7	25,9	32,3	32,4

¹⁾ příjmy domácností jsou šetřeny za předchozí rok

Proti průměrným čistým příjmům v ČR (peněžním vč. naturálních) byly roční příjmy v kraji o 18,1 tis. Kč nižší; v relativním vyjádření příjmy v kraji za republikovou hodnotou zaostávaly

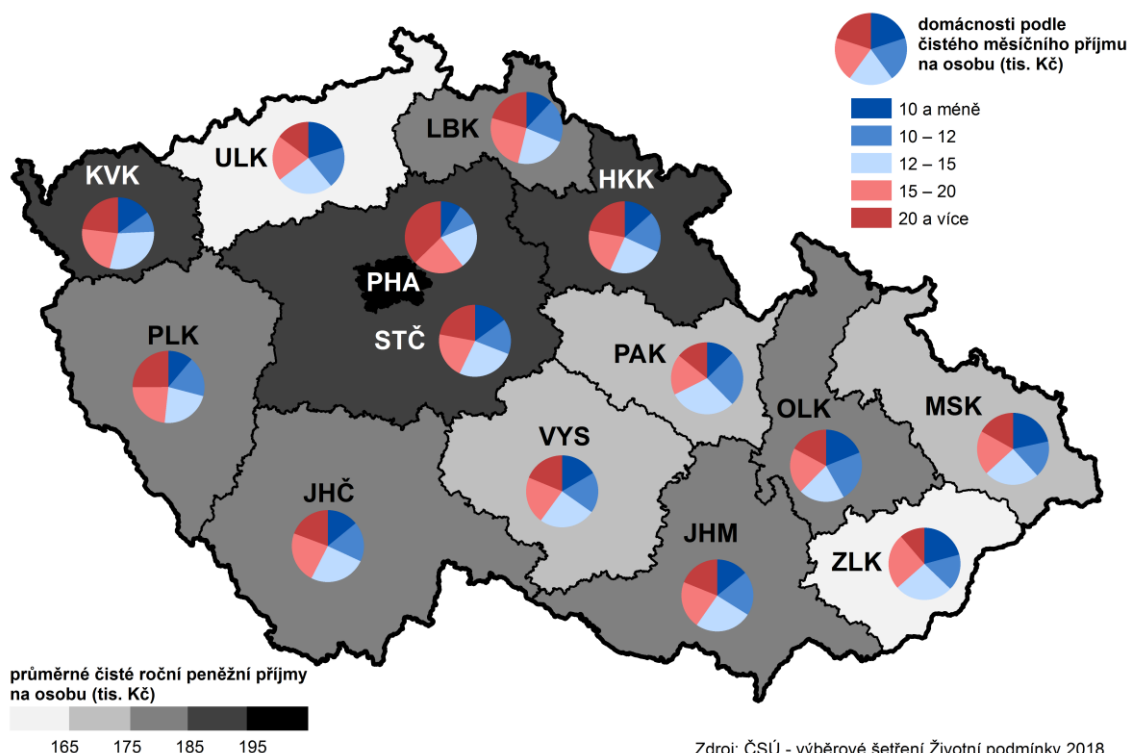
KOMENTÁŘ

o 9,6 % (v předchozím roce byly oproti průměru ČR nižší o 10,6 %). Nejvyšší čisté příjmy na osobu nadále zjišťujeme v Hl. městě Praze (o 65,5 tis. Kč ročně více než v Pardubickém kraji).

Ve srovnání s výsledky šetření **v předchozím roce** se **čisté roční peněžní příjmy** na člena domácnosti v kraji zvýšily o 11,4 tis. Kč (tj. o 7,4 % při republikovém tempu 6,0 %). **Oproti šetření z roku 2013** byly zjištěny krajské příjmy vyšší o 32,5 tis. Kč; ve stejném období vzrostly ceny v ČR přibližně o 5 %. V kraji lze sledovat neustálý pokles podílu domácností s průměrným čistým měsíčním příjmem na osobu do 10 tis. Kč (ze 38 % podle šetření před pěti lety na současných 12,6 %) doprovázené rostoucím zastoupením domácností s měsíčním příjmem na osobu v pásmu nad 15 tis. Kč (na třetinu v roce 2017).

Zastoupení domácností s průměrným čistým měsíčním příjmem na osobu nepřekračujícím 10 tis. Kč se v kraji meziročně snížilo o 7,4 procentního bodu na 12,6 % (čtvrtý nejnižší podíl mezi kraji s minimem 9,1 % v Praze a maximem 21,6 % v Moravskoslezském kraji). Nadprůměrný podíl v kraji mají domácnosti s příjmy 10–12 i 12–15 tis. Kč na osobu (úhrnem 55,1 %, což je nejvyšší hodnota mezi kraji). Výrazně podprůměrné zastoupení mají přitom domácnosti s průměrným příjmem na osobu vyšším než 15 tis. Kč (necelá třetina domácností při 43% republikovém průměru).

Příjmy domácností v krajích v roce 2017



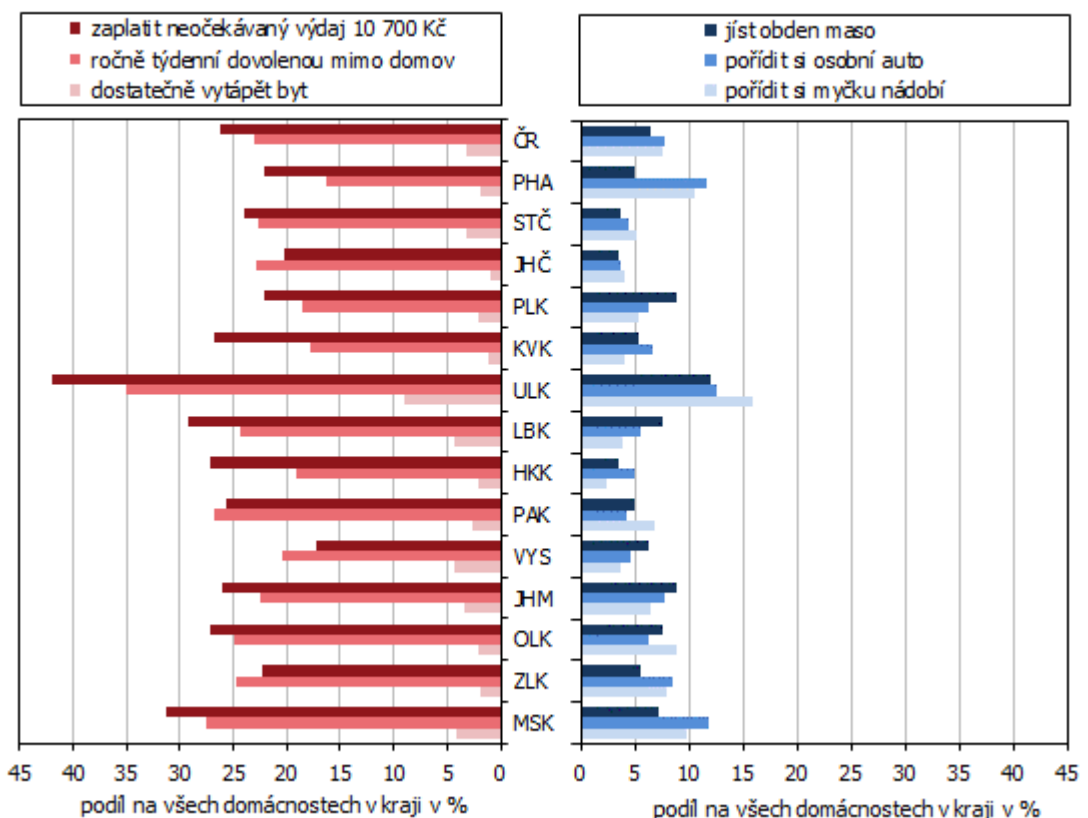
Přibližně každá čtrnáctá domácnost v kraji (7,1 %) vychází s příjmem s velkými obtížemi a každá sedmá domácnost (14,8 %) s obtížemi. V obou případech jde o druhý nejvyšší podíl za

KOMENTÁŘ

Ústeckým krajem. Pátý nejnižší podíl v mezikrajském srovnání mají naopak domácnosti, které se svými příjmy dle **subjektivního názoru** vycházejí snadno (12,9 %) či velmi snadno (1,9 %).

Přibližně čtvrtina (25,7 %) domácností Pardubického kraje si nemůže podle výsledků šetření dovolit zaplatit **neočekávaný výdaj ve výši 10 700 Kč**. V mezikrajském srovnání se jedná o osmý nejvyšší podíl při 26,2% republikovém podílu. Ročně **týdenní dovolenou mimo domov** (vč. pobytu na chatě, chalupě či u přátel, příbuzných) si nejčastěji nemohou dovolit domácnosti v Ústeckém a Moravskoslezském kraji; Pardubický kraj se 26,8% podílem domácností řadí na 3. místo za uvedené regiony.

Podíl domácností v krajích, které si nemohly v roce 2018 dovolit...



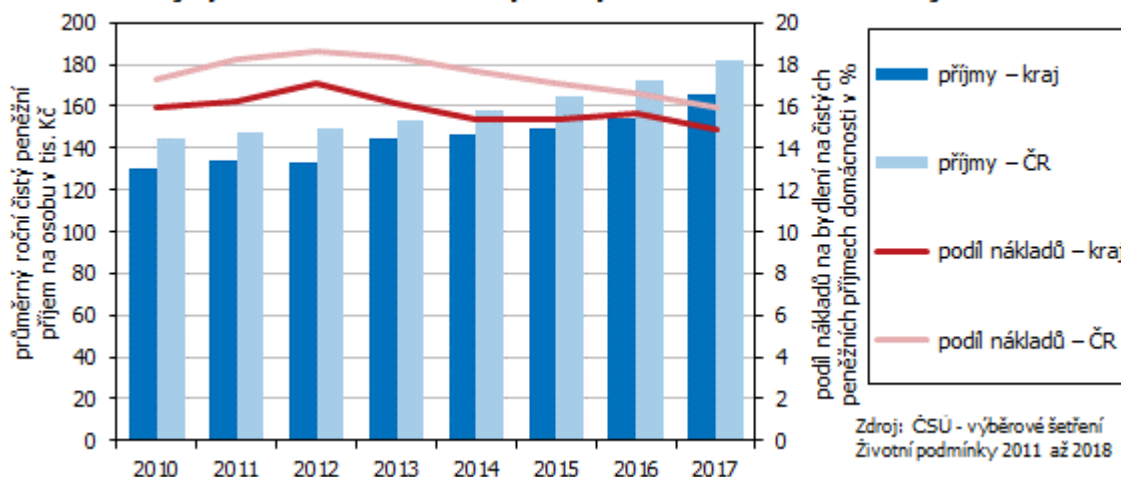
Zdroj: ČSÚ - výběrové šetření Životní podmínky 2018

Každá 20. domácnost v Pardubickém kraji si **nemůže dovolit** jíst obden maso – jde o čtvrtý nejnižší podíl mezi krajemi; k nejnižším patří i podíly domácností, které si nemohou dovolit pořídit osobní auto či počítač. Mírně podprůměrné je zastoupení domácností, které si nemohou dovolit pořídit myčku nádobí.

Jestliže využívání automatické pračky v domácnostech je již téměř samozřejmostí, sušičku prádla využívá v kraji pouze každá desátá domácnost (druhý nejnižší podíl v mezikrajském srovnání s maximem ve Středočeském kraji a minimem v kraji Moravskoslezském); myčku nádobí má k dispozici 44 % domácností Pardubického kraje (hodnota přibližně na úrovni republikového průměru).

KOMENTÁŘ

Příjmy domácností a náklady na bydlení v Pardubickém kraji a ČR



Náklady na bydlení domácností v Pardubickém kraji patří dlouhodobě podle výsledků šetření k nejnižším mezi kraji. Projevuje se zde mimo jiné i nadprůměrné zastoupení domácností žijících v rodinných (tedy nejčastěji vlastních) domech. Měsíční náklady na bydlení dosáhly podle zjišťování v roce 2018 v Pardubickém kraji 5 004 Kč na domácnost, což představuje 87,7 % republikového průměru a současně třetí nejnižší měsíční náklady mezi kraji ČR za Krajem Vysočina a Jihočeským krajem (stejně pořadí jako v předchozím roce). Oproti předchozímu roku došlo v kraji k navýšení měsíčních nákladů na bydlení téměř o 100 Kč (1,9 % při republikovém navýšení o 1,4 %).

Náklady na bydlení domácností v Pardubickém kraji

Zdroj: ČSÚ - výběrové šetření Životní podmínky

	2013	2014	2015	2016	2017	2018
Náklady na bydlení celkem (Kč za měsíc na domácnost)¹⁾	4 735	4 820	4 656	4 673	4 910	5 004
v tom:						
nájemné, úhrada za užívání bytu	852	812	810	898	948	904
elektrina	1 524	1 526	1 485	1 465	1 453	1 475
plyn z dálkového zdroje	978	1 030	901	856	775	895
teplo a teplá voda	305	367	403	431	546	427
vodné a stočné	419	427	437	442	463	528
tuhá a tekutá paliva	403	376	403	343	345	394
ostatní služby	255	283	216	239	380	381
Náklady na bydlení v % z čistých peněžních příjmů domácnosti	17,1	16,1	15,4	15,4	15,7	14,9
Náklady na bydlení jsou pro domácnost dle subjektivního názoru člena domácnosti (%)						
velkou zátěží	35,3	33,4	26,2	24,4	20,1	25,6
určitou zátěží	57,2	60,4	66,5	65,4	69,4	65,8
vůbec nejsou zátěží	7,5	6,2	7,3	10,1	10,4	8,5

¹⁾ pravidelné měsíční platby se zjišťují většinou podle zálohy za měsíc březen v roce šetření, výdaje na odvoz odpadků, paliva, běžnou údržbu, pojištění domu/bytu a ostatní nepravidelné náklady se zjišťují za předchozí rok

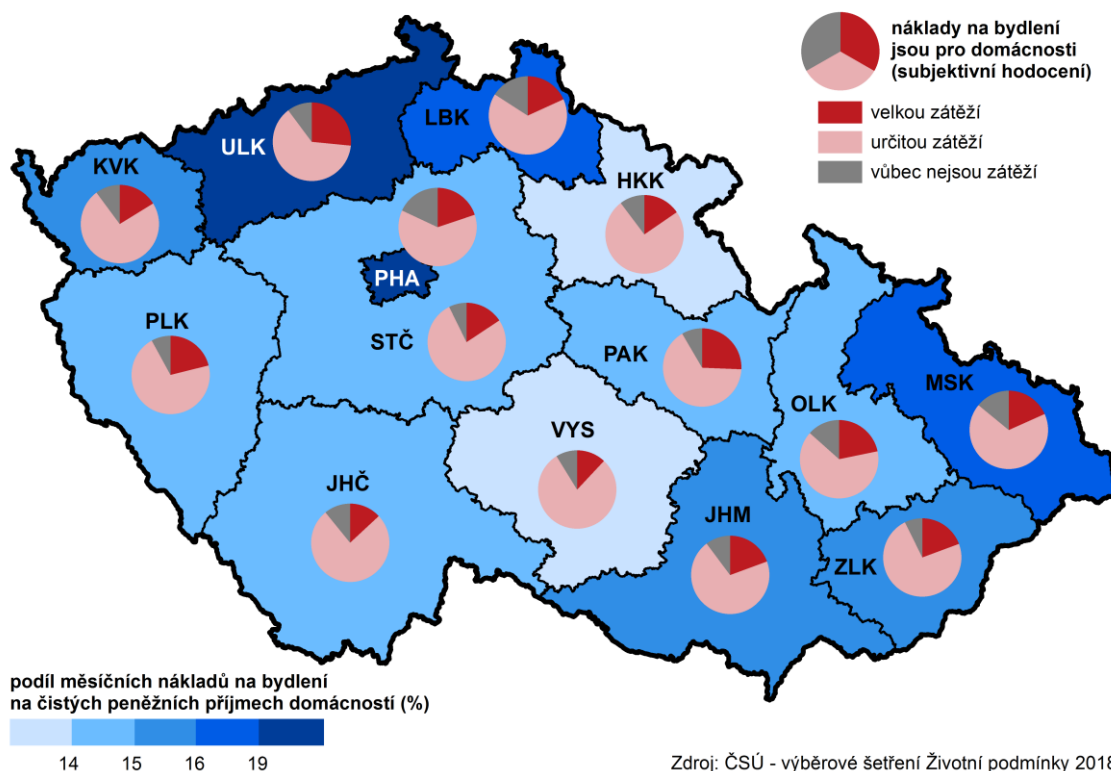
KOMENTÁŘ

V průměru vynaložily domácnosti v Pardubickém kraji na bydlení 14,9 % ze svých čistých měsíčních peněžních příjmů (v ČR 15,9 %), což byl mírně nižší podíl než při předchozím šetření. K meziročnímu snížení podílu nákladů na bydlení na příjmech došlo přitom ve všech krajích kromě Olomouckého. V mezikrajském žebříčku se kraj podílem nákladů na bydlení na příjmech zařadil na osmou nejvyšší pozici (s maximem v Ústeckém kraji a minimem v Kraji Vysočina), v předchozím roce mu patřila šestá příčka.

Na mezikrajské rozdíly ve výši nákladů na bydlení má vliv odlišná struktura domácností podle právního vztahu k bytu. Kraj s nejvyšším zastoupením domácností v pronajatých bytech – Hlavní město Praha – se vyznačuje v průměru nejvyššími náklady na bydlení domácností (7,6 tis. Kč za měsíc). Naopak v Kraji Vysočina s nejvyšším podílem domácností v bytech ve vlastním domě (nejčastěji v rodinných domech) jsou náklady na bydlení v průměru nejnižší (4,7 tis. Kč za měsíc).

Subjektivně jsou náklady na bydlení velkou zátěží pro čtvrtinu domácností v kraji, přičemž tento podíl po předchozím pětiletém poklesu meziročně vzrostl. V mezikrajském srovnání jde o 2. nejvyšší hodnotu za Ústeckým krajem.

Náklady domácností na bydlení v krajích v roce 2017



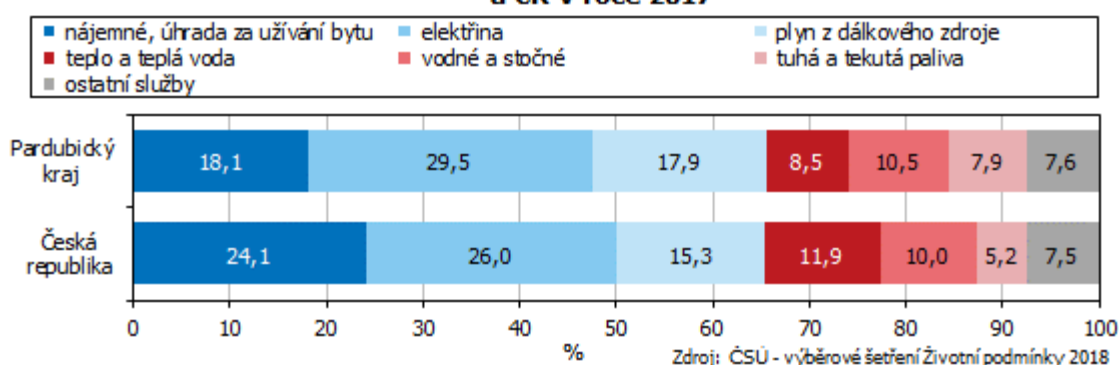
V procentní struktuře nákladů na bydlení v kraji představují nejvyšší hodnotu výdaje za elektřinu, následuje nájemné, plyn z dálkového zdroje a vodné se stočným (viz následující graf). Oproti republikové struktuře zjišťujeme v kraji nadprůměrný podíl nákladů na elektřinu, plyn i tuhá

KOMENTÁŘ

a tekutá paliva; podíl nájemného je v kraji vzhledem k nižšímu podílu nájemných bytů podprůměrný.

V absolutním vyjádření jsou průměrné měsíční náklady domácností v Pardubickém kraji oproti republikovým hodnotám nižší téměř ve všech sledovaných kategoriích (nejvíce v případě nájemného – o 472 Kč měsíčně méně a tepla a teplé vody – o 252 Kč méně), výjimku tvoří plyn a tuhá a tekutá paliva s mírnou převahou oproti republikovým hodnotám.

Náklady domácností na bydlení podle druhu v Pardubickém kraji a ČR v roce 2017



Ve srovnání s výsledky šetření v předchozím roce se ve struktuře nákladů na bydlení v kraji zvýšilo zastoupení výdajů zejména za plyn (o 2,1 procentního bodu, tj. o 120 Kč měsíčně), pokles byl naopak zaznamenán v případě výdajů za teplo a teplou vodu (o 2,6 p. b., o 119 Kč).

Z hlediska **problémů spojených s bydlením** byl v Pardubickém kraji zaznamenán nejnižší podíl domácností stěžujících si na hluk z domu či ulice v mezikrajském srovnání. Druhé nejnižší hodnoty byly pak zjištěny v případě podílu domácností potýkajících se se znečištěným okolním prostředím i vandalstvím či kriminalitou. Podíl domácností s problémy s vlhkostí v bytě, či jeho velikostí řadí Pardubický kraj do druhé poloviny mezikrajského žebříčku.

O šetření Životní podmínky (EU-SILC)

Český statistický úřad provedl v roce 2018 již čtrnácté výběrové šetření o příjmech a životních podmínkách domácností pod názvem „Životní podmínky“ (ŽP). Šetření probíhá povinně v členských státech Evropské unie v podobě národního modulu šetření EU-SILC. Jeho výsledky se využívají k hodnocení sociální situace obyvatel v jednotlivých státech. Účelem šetření je získat reprezentativní údaje o příjmovém rozdělení jednotlivých typů domácností, údaje o způsobu, kvalitě a finanční náročnosti bydlení, vybavení domácností předměty dlouhodobého využívání a o pracovních, hmotných a zdravotních podmínkách dospělých osob žijících v domácnostech.

Většina údajů se zjišťovala podle aktuálního stavu v době dotazování, tj. na jaře 2018, pouze ekonomická aktivita či údaje o peněžních a naturálních příjmech byly zjišťovány za rok 2017. Náklady na bydlení vyjadřovaly výši těchto nákladů v době šetření. Pravidelné měsíční platby se zapisovaly většinou podle zálohy za měsíc březen 2018. Výdaje na odvoz odpadků, paliva, běžnou údržbu, pojištění domu/bytu a ostatní nepravidelné náklady se uváděly za celý rok 2017.

Šetření se provádí každoročně ve všech krajích ČR u **náhodně vybraného souboru domácností** (resp. jednotek zjišťování – bytů), které jsou opakovaně navštěvovány v ročním

KOMENTÁŘ

intervalu po dobu 4 let, přičemž každoročně se část z nich obměňuje. V průběhu šetření v roce 2018 navštívili pověřeni tazatelé v ČR 6 802 bytů vyšetřených v předchozím roce, dále 131 bytů, do kterých se od předchozího roku přestěhovaly některé dříve šetřené osoby, a 4 750 nově náhodně vybraných bytů. V Pardubickém kraji tazatelé navštívili v úhrnu 527 bytů.

Při interpretaci a analýze výsledků šetření „Životní podmínky 2018“ je třeba brát v úvahu, že vznikly zpracováním dat získaných výběrovým šetřením. Všechny publikované údaje vzniknou dopočtem na celou populaci, a tudíž jsou zatíženy určitou statistickou chybou. Např. u uvedených 165 350 Kč čistých peněžních příjmů na osobu v Pardubickém kraji je 95% interval spolehlivosti 157 282 – 173 418 Kč. V tomto intervalu tedy s 95% pravděpodobností leží skutečná hodnota odhadované charakteristiky.

*Bližší metodický popis ukazatelů, způsob dopočtu a přesnost výsledků šetření „Životní podmínky 2018“ včetně podrobných dat za ČR i kraje jsou k dispozici v **publikaci**:*

[Příjmy a životní podmínky domácností – 2018](#)

(krajská data viz Tab. 14.1 a 14.2)

Další tematické odkazy:

[Tisková zpráva, prezentace a podrobný komentář – ústřední stránky ČSÚ](#)

[Výběrové šetření příjmů a životních podmínek domácností \(SILC\)](#)

[Příjmy, výdaje a životní podmínky domácností – ústřední stránky ČSÚ](#)

[Příjmy, výdaje a životní podmínky domácností – stránky KS ČSÚ v Pardubicích](#)

Kontakt:

Ing. Hedvika Fialová

Oddělení informačních služeb KS ČSÚ v Pardubicích

Tel.: 466 743 418

E-mail: hedvika.fialova@czso.cz