

MLADÁ GENERACE V PARDUBICKÉM KRAJI

RNDr. Petr Dědič

17.1.2018, jednání regionální platformy ke krajské koncepci rodinné politiky, Krajský úřad Pardubického kraje



Obsah publikace

Shrnutí hlavních poznatků

1. Demografické charakteristiky
2. Vzdělání a vzdělávání
3. Ekonomická aktivita
4. Zdravotní péče
5. Sociální služby
6. Domácnosti a bydlení
7. Volnočasové aktivity
8. Kriminalita, závislosti, dopravní nehody
9. Volby
10. Dokumenty zaměřené na péči o mladou generaci

Tabulková příloha

- obdobné publikace byly zpracovány a na konci října 2017 vydány ve všech krajích

- k dispozici na www.czso.cz

- texty jsou doplněné tabulkami, grafy, kartogramy

- územní pohled: kraje, okresy, správní obvody ORP

- časové hledisko: poslední dostupná data, časová řada

<https://www.czso.cz/csu/czso/mlada-generace-v-pardubickem-kraji-2016>

Zdroje dat

DATA ČSÚ

- **Demografické statistiky ČSÚ** – věkové složení obyvatelstva, úmrtnostní tabulky, naděje dožití, projekce obyvatelstva krajů do roku 2050
- **Sčítání lidu, domů a bytů 2011** – rodinný stav, národnost, víra, vzdělanost, ekonomická aktivita, dojíždka, domácnosti
- **Další:** Výběrové šetření pracovních sil (ekonomická aktivita), volební statistiky, Výběrové šetření o informačních technologiích v domácnostech, Minisčítání

EXTERNÍ ZDROJE DAT

- **Ministerstvo školství, mládeže a tělovýchovy** – data o školách, mimoškolních zařízeních pro volný čas
- **Ústav zdravotnických informací a statistiky ČR** – zdravotnictví, závislosti, EHIS 2014; Asociace zdravotnických záchranných služeb
- **Ministerstvo práce a sociálních věcí** – informační systém o průměrném výdělku, nezaměstnanost, dávky, pobytové sociální služby, náhradní rodinná péče, důchody
- **Další:** Národní ústav pro vzdělávání, Národní informační a poradenské středisko pro kulturu, Česká unie sportu, Policejní prezidium ČR (kriminalita, dopravní nehody)

Úvodem...

- Věková struktura populace kraje kopíruje republikový průměr; 166 tis. mladých lidí do 29 let se na obyvatelstvu kraje podílí 32 % (4. místo v mezikrajském srovnání).
- Populace neustále stárne – na 100 dětí do 14 let v současnosti připadá v kraji 123 seniorů, před deseti lety to bylo 100 seniorů, za 20 let lze předpokládat tento poměr přibližně 200.
- Populace juniorů se ve srovnání s celkovou populací kraje (zejména podle SLDB 2011) vyznačuje:
 - vyšším zastoupením osob, které se přihlásily k české národnosti,
 - nižším podílem věřících osob,
 - dvojnásobným podílem vdaných žen v porovnání s ženatými muži,
 - výrazně vyšším zastoupením osob bydlících ve své rodné obci,
 - dlouhodobě kladným saldem stěhování dětí ve věku 0–14 let,
 - nadprůměrným podílem středoškoláků a vysokoškoláků a podprůměrným podílem osob se základním vzděláním (věková skupina 25–29 let),
 - vyšším podílem zaměstnaných juniorů v průmyslu, junierek v obchodě a nižším zastoupením juniorů v zemědělství a junierek ve školství,
 - vyšším zastoupením zaměstnaných juniorů ve věku 20–24 let jako řemeslníci a opraváři, popř. obsluha strojů a zařízení, ve věku 25–29 let na pozicích specialistů, či technických a odborných pracovníků,
 - vyšším podílem domácností jednotlivců a podprůměrným zastoupením rodinných domácností
 - vyšším podílem domácností žijících v nájemních bytech, v bytech se sníženou kvalitou

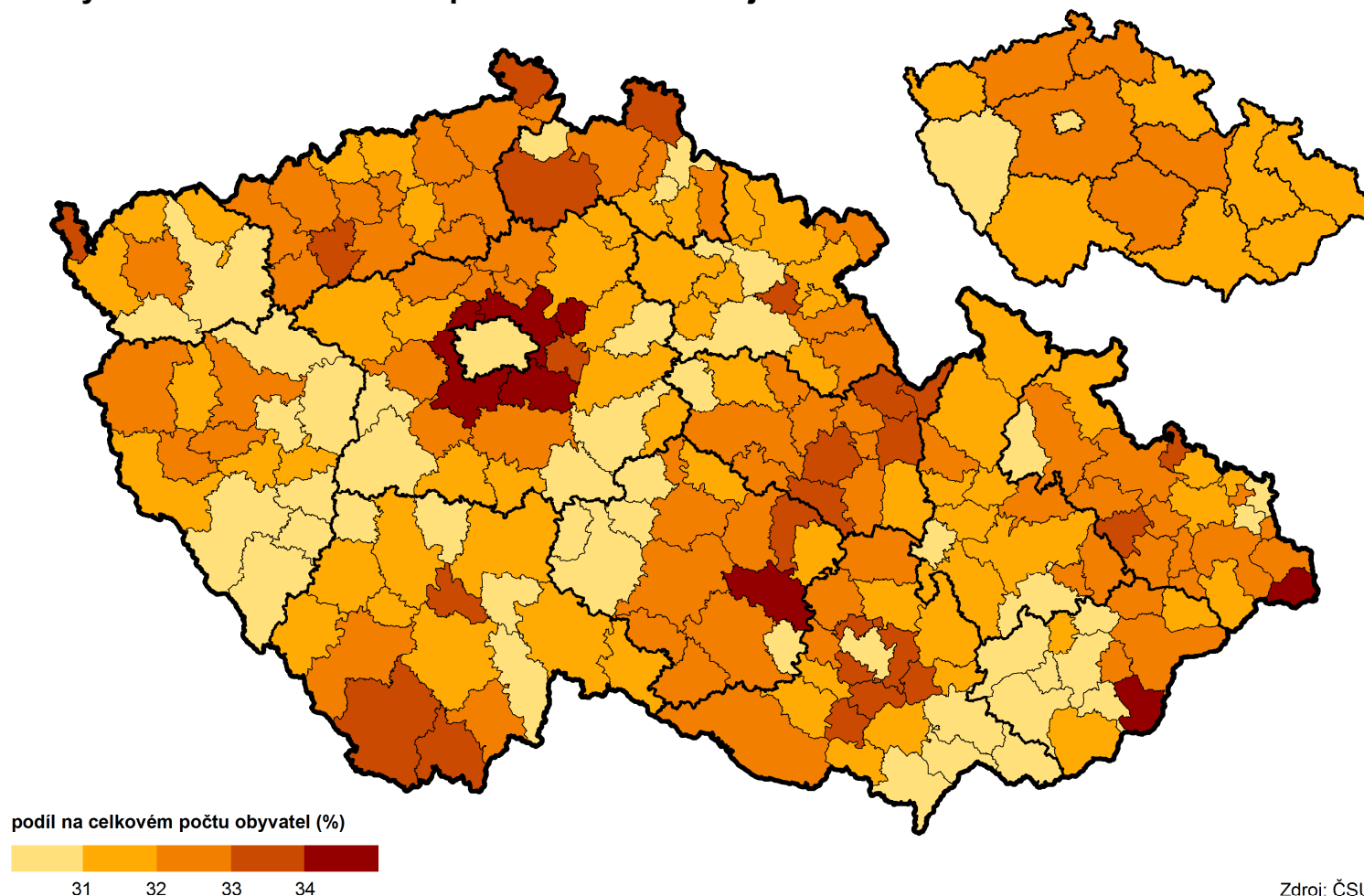


Vývoj počtu juniorů

- Ke konci roku 2016 žilo v Pardubickém kraji **517 tis. obyvatel**, za posledních deset let se počet obyvatel kraje zvýšil o více než 5,6 tis. osob.

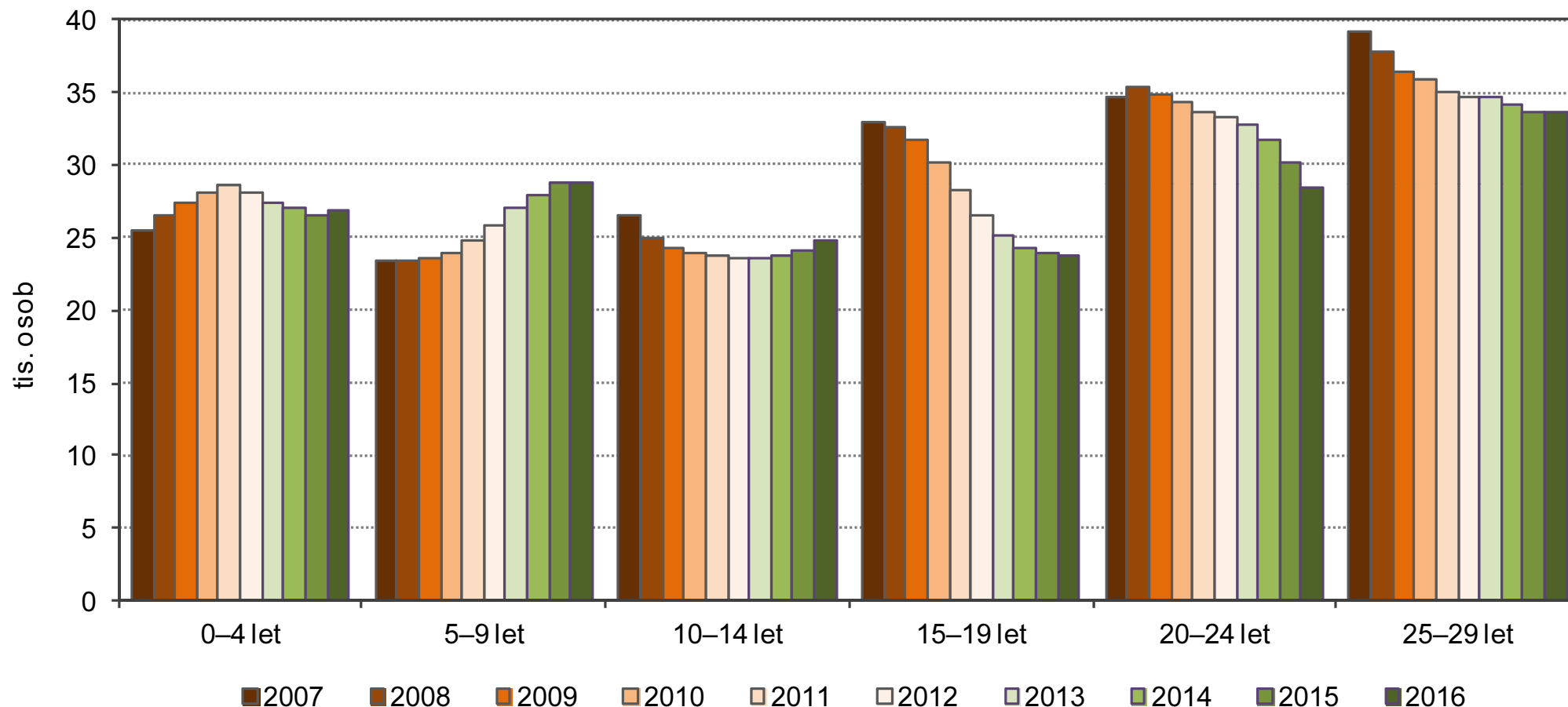
Obyvatelé ve věku 0–29 let podle SO ORP a krajů k 31. 12. 2016

- Děti do 14 let tvoří necelých 16 % populace kraje, osoby ve věku 15–64 let 65 %, senioři nad 65 let 19 %.
- Junioři do 29 let (166 tis. osob v roce 2016), tvoří necelou třetinu populace kraje (4. nejvyšší podíl v mezikrajském srovnání).



Vývoj počtu juniorů

Mladá generace podle věkových skupin v Pardubickém kraji (k 31. 12.)

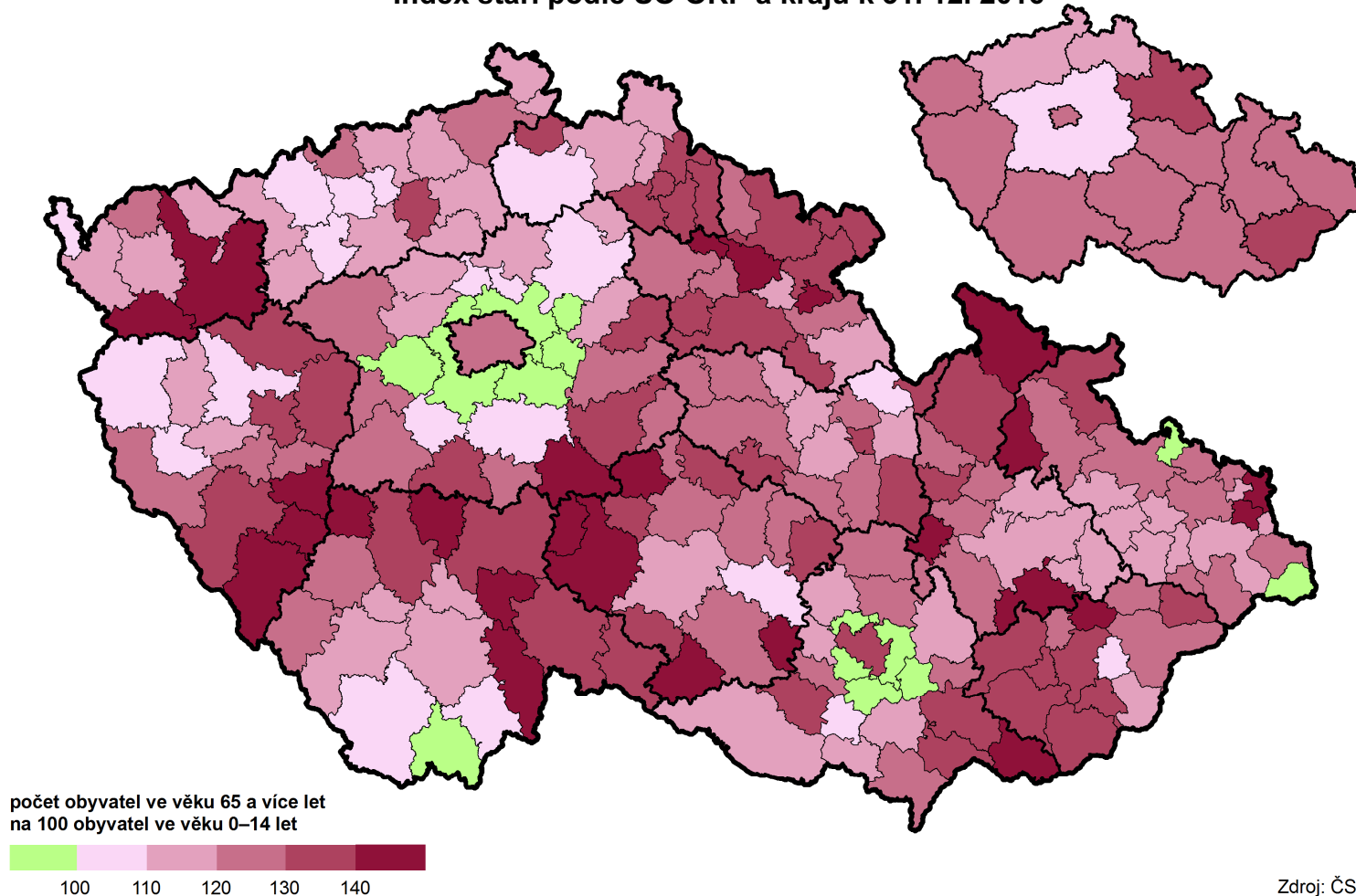


Početně vůbec nejslabší je generace narozená koncem 90. let a na přelomu století, která má nyní 15–19 let.

Vývoj počtu juniorů

- Stárnutí populace pokračuje i přes příznivější vývoj porodnosti v posledních letech; na 100 dětí připadalo v roce 2016 v kraji již 122 seniorů.
- Průměrný věk obyvatel se za posledních deset let zvýšil téměř o dva roky na 42,1 let (muži – 40,7 let, ženy – 43,5 roku).

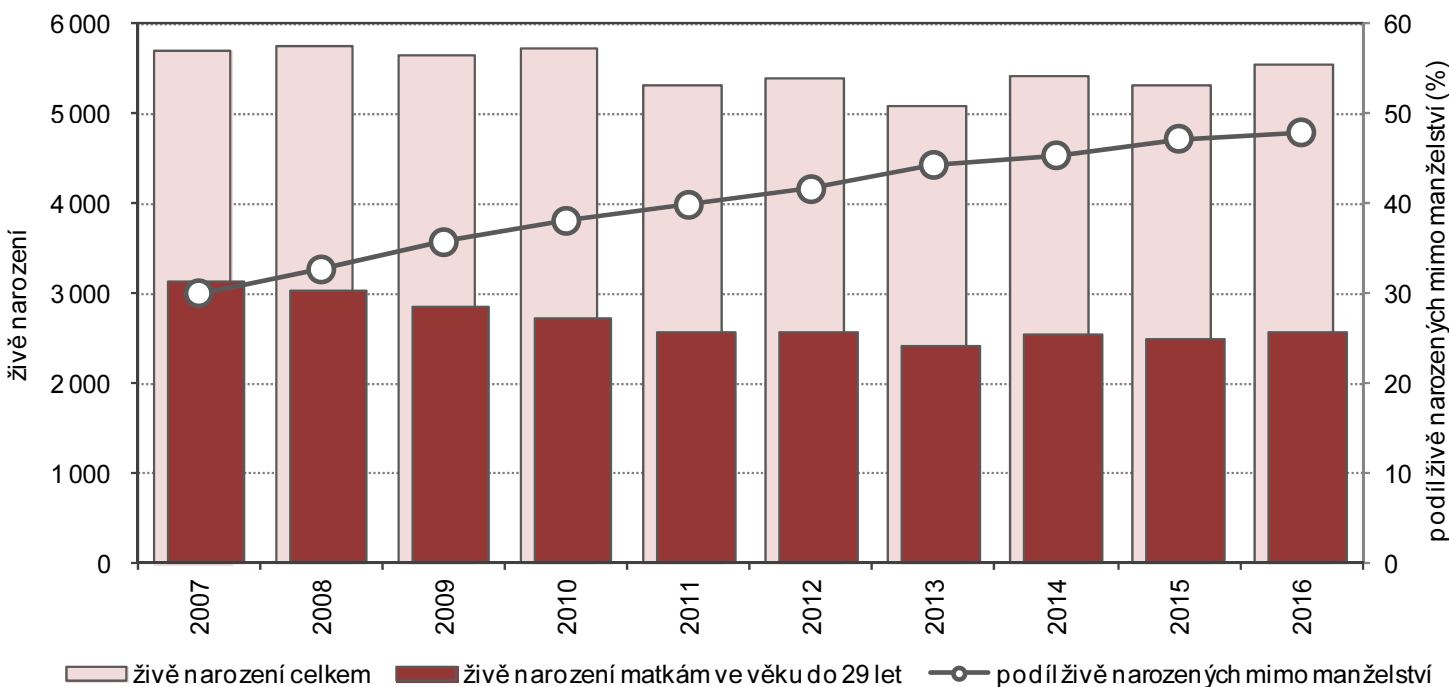
Index stáří podle SO ORP a krajů k 31. 12. 2016



Narození, potraty

- V letech 2007 až 2010 došlo v kraji i v celé ČR k oživení porodnosti – v kraji se rodilo okolo 5,7 tis. dětí ročně, v roce 2016 dosáhl počet živě narozených dětí 5,5 tis.
- 46 % dětí narozených v roce 2016 v Pardubickém kraji mělo matku mladší 30 let.
- Roste **průměrný věk matky** při narození dítěte (prvorodičkám bylo v roce 2016 v kraji v průměru 28,5 roku – téměř o 7 let více než v roce 1991).
- Dlouhodobě klesá podíl dětí narozených vdaným matkám.
- Mimo manželství se v roce 2016 v kraji narodilo téměř 48 % dětí (56 % ženám do 29 let).

Živě narození a podíl dětí narozených mimo manželství v Pardubickém kraji



- Pardubický kraj patří k regionům s nízkou **potratovostí** (cca 1 500 potratů ročně).
- Potraty žen do 29 let v kraji tvoří 40 % všech potratů.
- Polovina všech potratů připadá dlouhodobě na UPT, okolo 45 % představují samovolné potraty.

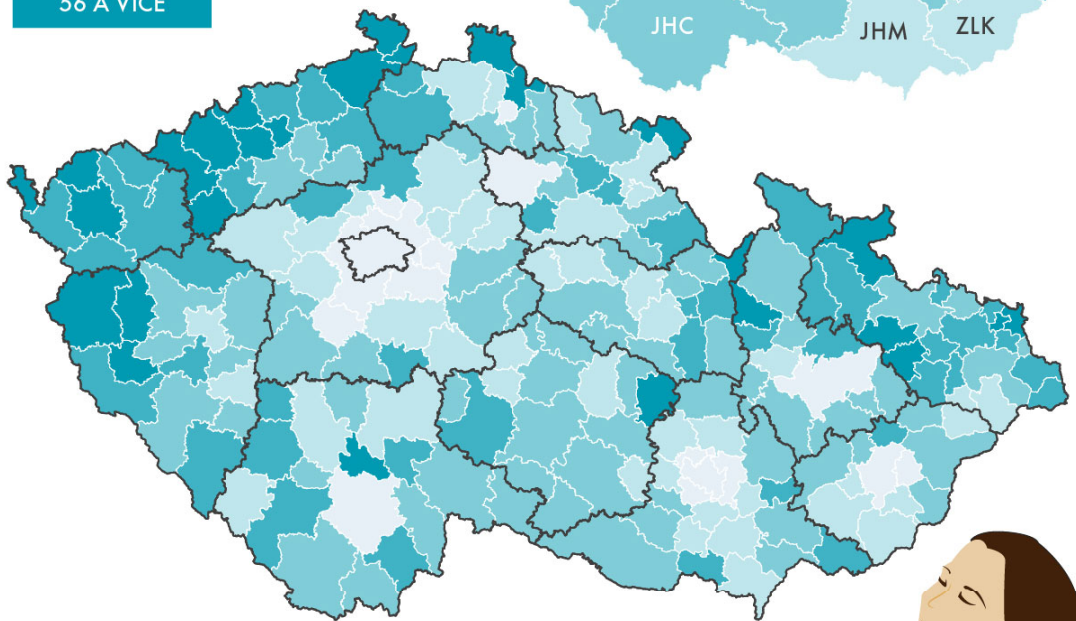
DĚTI NAROZENÉ MATKÁM VE VĚKU DO 29 LET, 2016

PODÍL NA ŽIVĚ
NAROZENÝCH (V %)

| MÉNĚ NEŽ 40 |
|-------------|
| 40-45 |
| 46-50 |
| 51-55 |
| 56 A VÍCE |

KVK
55,3
max.

PHA
28,9
min.



CELKOVÝ POČET ŽIVĚ
NAROZENÝCH DĚTÍ V ČR
112 663

DĚTI NAROZENÉ MATKÁM
VE VĚKU DO 29 LET V ČR
(ABSOLUTNÍ POČET)
49 837

DĚTI NAROZENÉ MATKÁM
VE VĚKU DO 29 LET
(PODÍL)
44,2 %



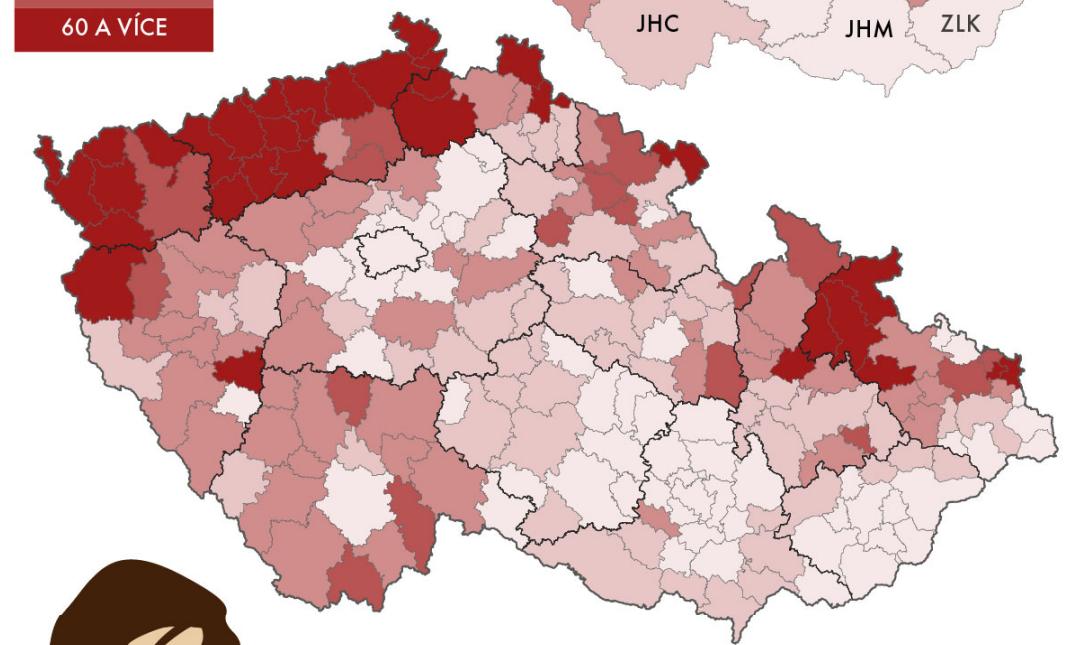
DĚTI NAROZENÉ MIMO MANŽELSTVÍ, 2016

PODÍL NA ŽIVĚ
NAROZENÝCH (V %)

| MÉNĚ NEŽ 40 |
|-------------|
| 40-45 |
| 46-50 |
| 51-55 |
| 60 A VÍCE |

KVK
64,4
max.

PHA
41,0
min.



PODÍL DĚTÍ NAROZENÝCH
MIMO MANŽELSTVÍ V ČR
48,6 %

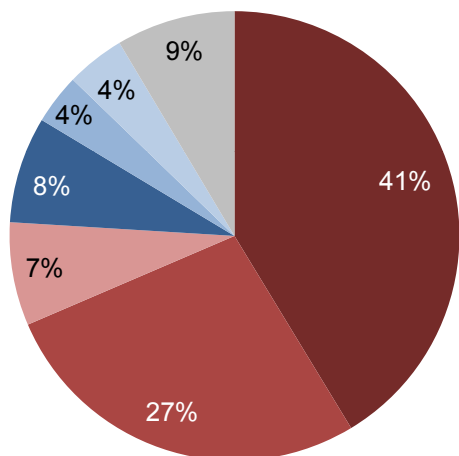
PODÍL DĚTÍ NAROZENÝCH
MIMO MANŽELSTVÍ V ČR
MATKÁM VE VĚKU DO 29 LET
58,1 %



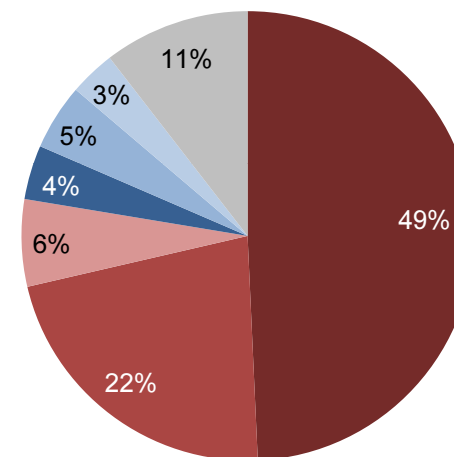
Zemřelí

Zemřelí podle pohlaví a příčin smrti v Pardubickém kraji (úhrn let 2012–2016)

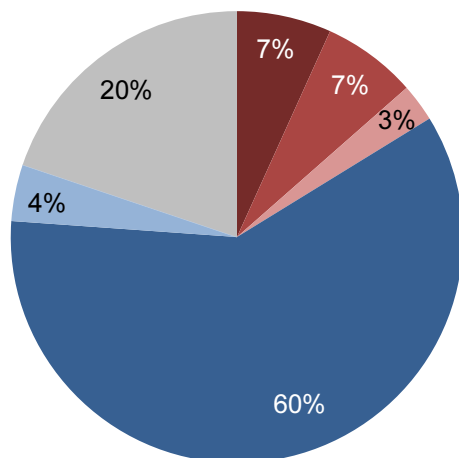
Muži celkem



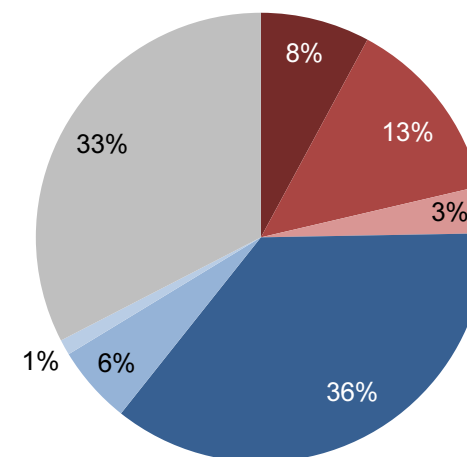
Ženy celkem



Muži do 29 let



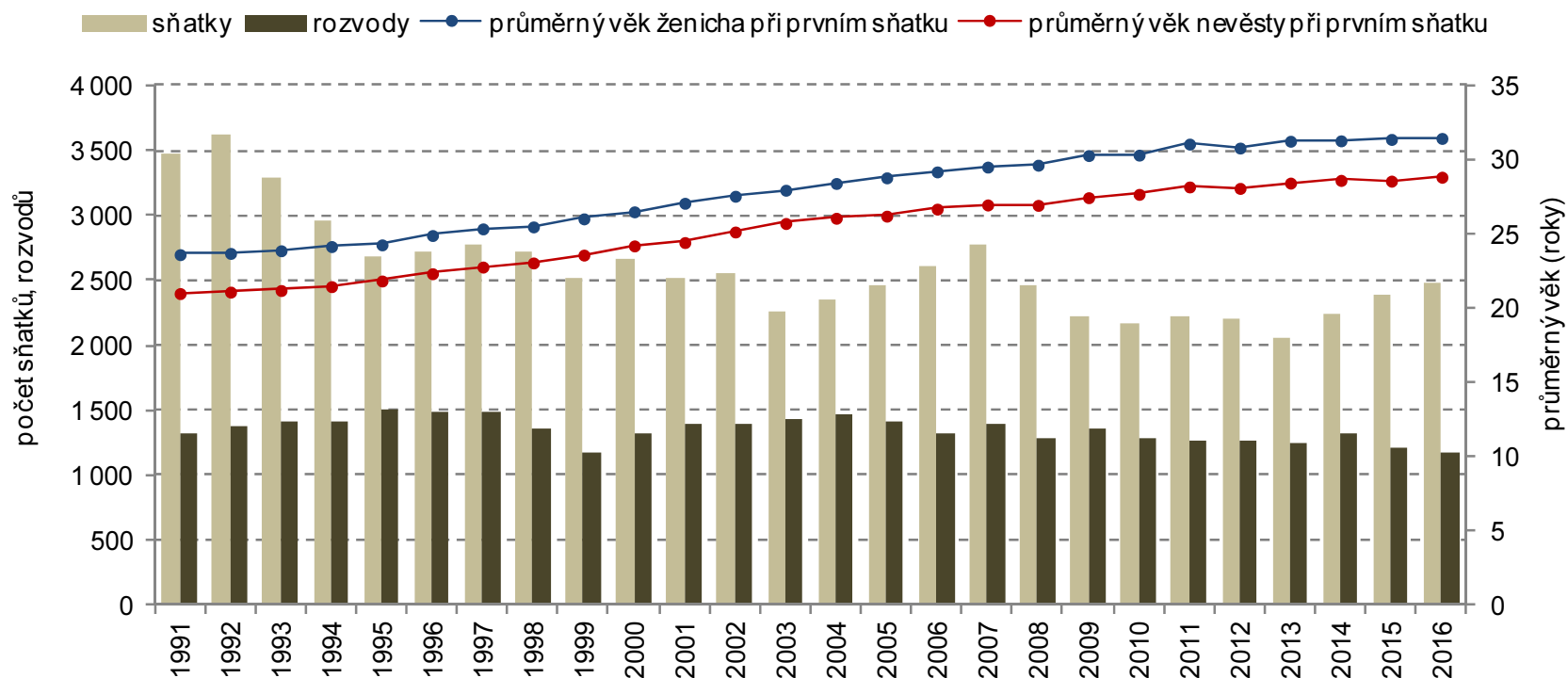
Ženy do 29 let



Sňatky a rozvody

- **Počty sňatků** v Pardubickém kraji klesaly od počátku 90. let, minima dosáhly v roce 2013 (2 tis.), v následujících letech dochází k mírnému růstu počtu sňatků, v roce 2016 bylo v kraji uzavřeno necelých 2,5 tis. nových manželství.
- V souvislosti s odkládáním manželství do vyššího věku roste **průměrný věk při sňatku** (v roce 2016 – 34,9 roku u mužů a 32,1 let u žen; o 5 let vyšší než v roce 2001).
- Průměrný věk při 1. sňatku v kraji (31,5 roku u mužů a 28,8 let u žen) je 2. nejnižší.
- V roce 2016 bylo v kraji **rozvedeno** 1,2 tis. manželství (nejméně od roku 1990).

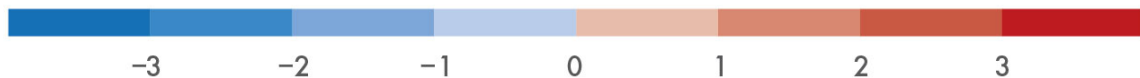
Sňatky, rozvody a průměrný věk při prvním sňatku v Pardubickém kraji



PŘÍRŮSTEK/ÚBYTEK STĚHOVÁNÍM OBYVATEL DO 29 LET V LETECH 2011–2016



PODLE SPRÁVNÍCH OBYVODŮ OBCÍ S ROZŠÍŘENOU PŮSOBNOSTÍ,
PŘEPOČET NA 1 000 OBYVATEL (ROČNÍ PRŮMĚR)

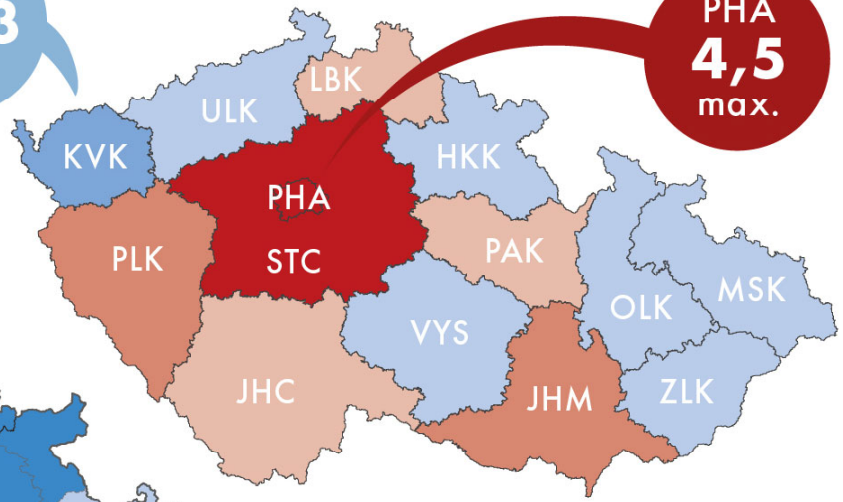
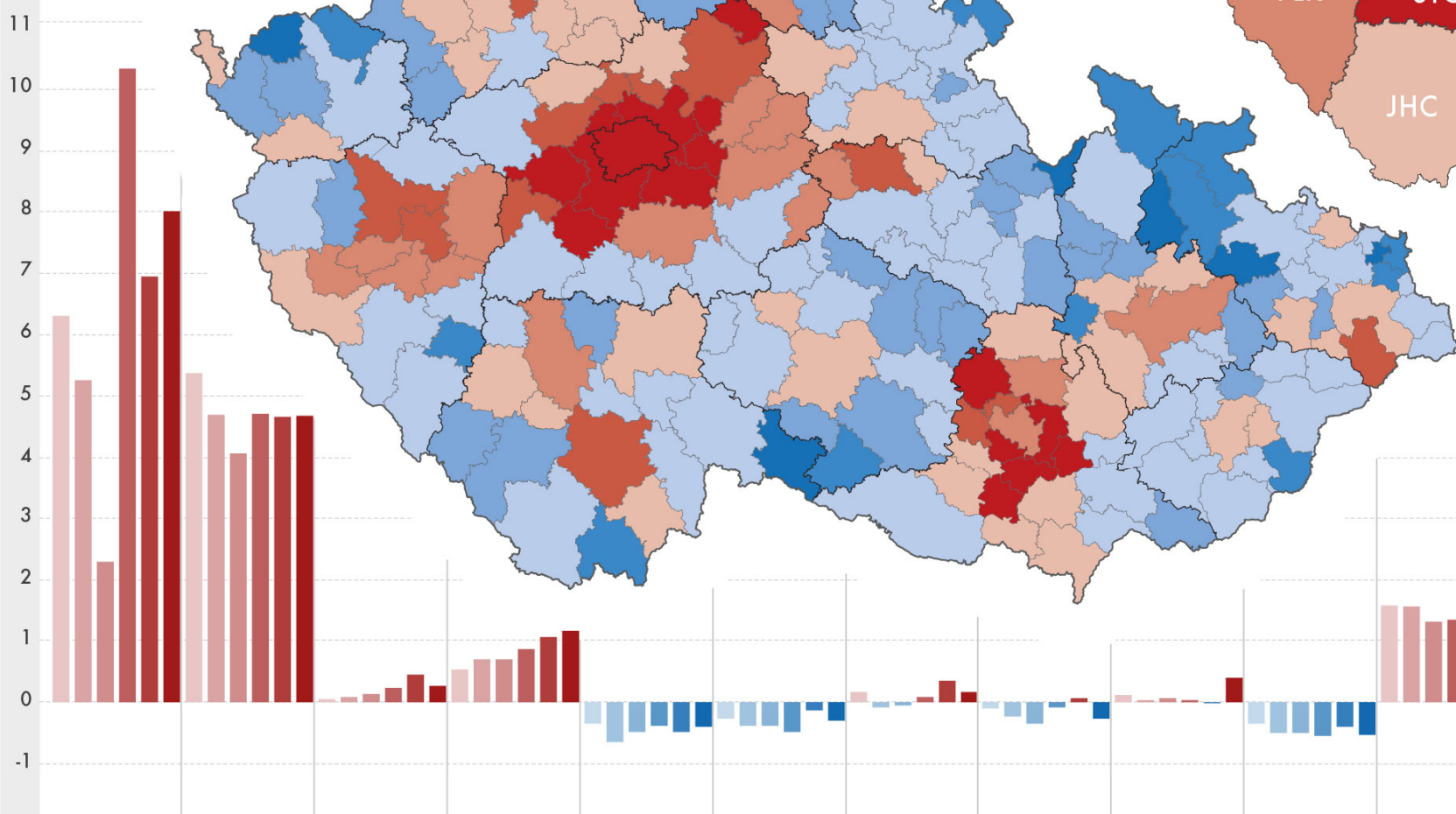


PODLE KRAJŮ, PŘEPOČET NA
1 000 OBYVATEL (ROČNÍ PRŮMĚR)

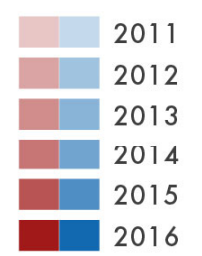
KVK
-1,3
min.

PHA
4,5
max.

Tis. osob



PODLE KRAJŮ, V TIS. OSOB

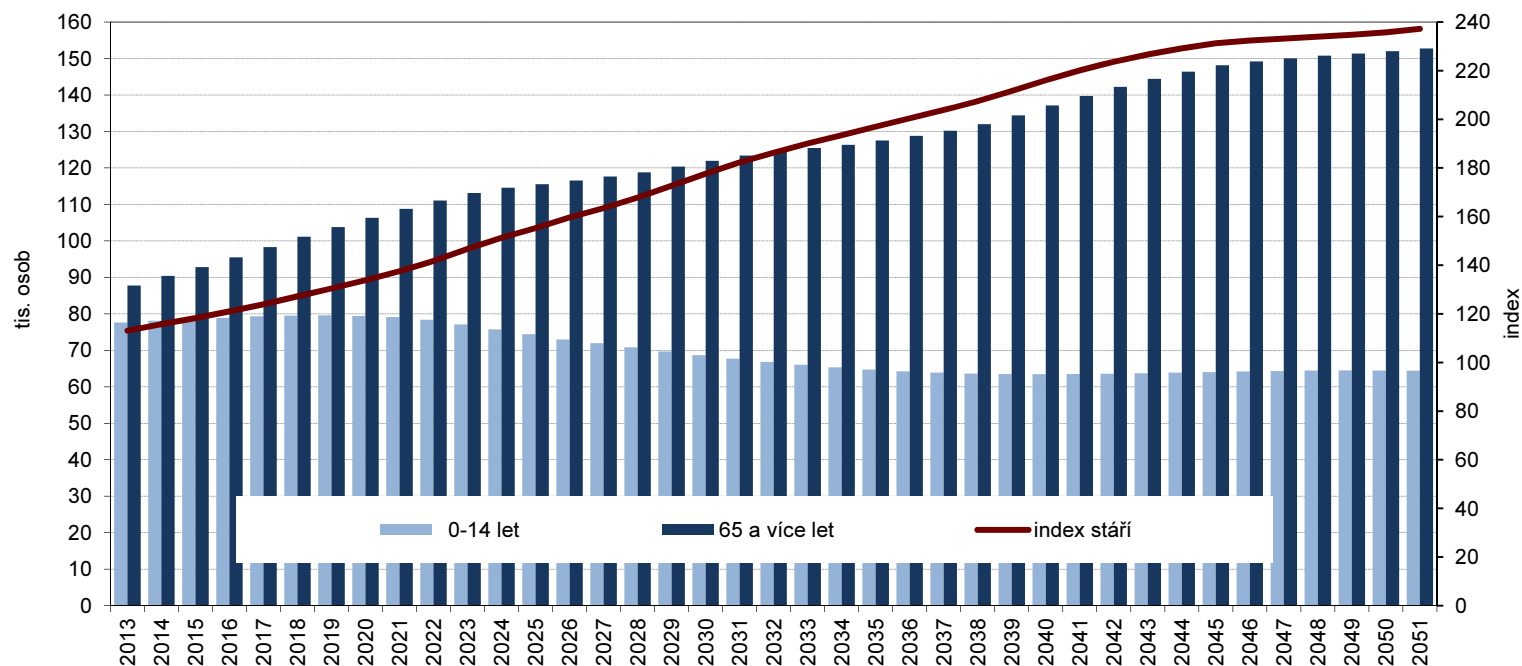


Projekce obyvatelstva do roku 2050

- Projekce předpokládá pokles celkového počtu obyvatel, úbytek osob do 29 let při současném trvalém zvyšování počtu obyvatel v seniorském věku

| | Počet obyvatel (tis.) | Počet obyv. ve věku 0–29 (tis.) | Průměrný věk | Index stáří |
|------|-----------------------|---------------------------------|--------------|-------------|
| 2016 | 517 | 166 | 42,1 | 122,5 |
| 2030 | 509 | 149 | 45,4 | 178,0 |
| 2050 | 488 | 133 | 48,2 | 235,8 |

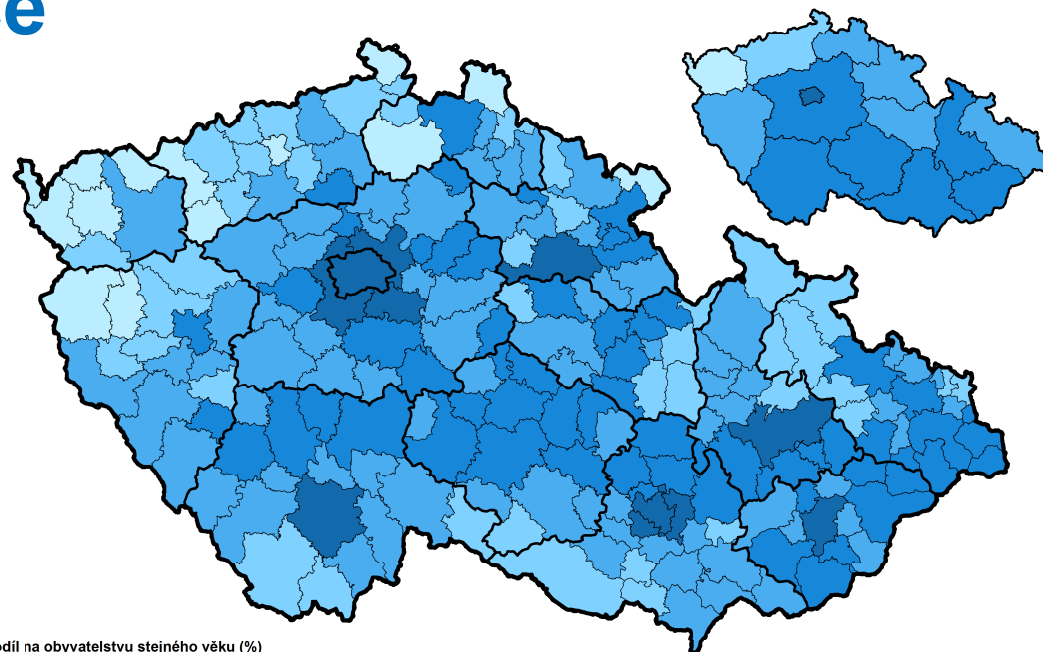
Počty osob v základních věkových skupinách a index stáří v Pardubickém kraji podle projekce do roku 2050 (stav k 1.1)



Vzdělanost mladé generace

Obyvatelstvo se středoškolským s maturitou, vyšším odborným a vysokoškolským vzděláním ve věku 25–29 let podle SO ORP a krajů podle SLDB 2011 (ze zjištěných hodnot)

- Mezi juniory je vyšší podíl osob s vysokoškolským vzděláním
 - 11 % všech osob ve věku 25 a více let
 - 16 % mužů ve věku 25–29 let
 - 25 % žen ve věku 25–29 let.
- V mezikrajském srovnání je podíl vysokoškolsky vzdělaných obyvatel kraje ve věku 25–29 let podprůměrný, osob vyučených a s maturitou (včetně vyššího odborného) nadprůměrný.

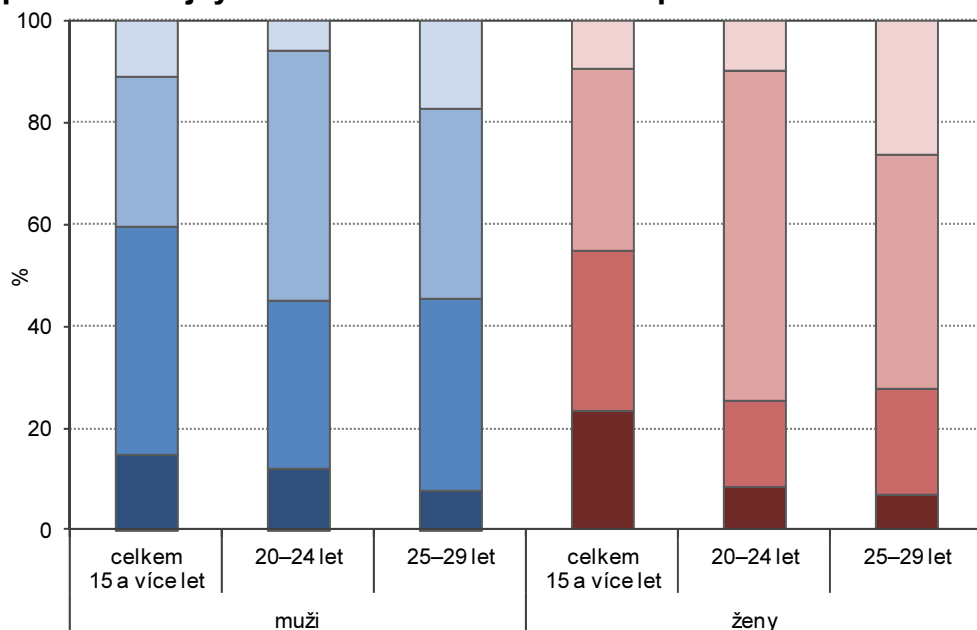


podíl na obyvatelstvu stejného věku (%)



Zdroj: ČSÚ

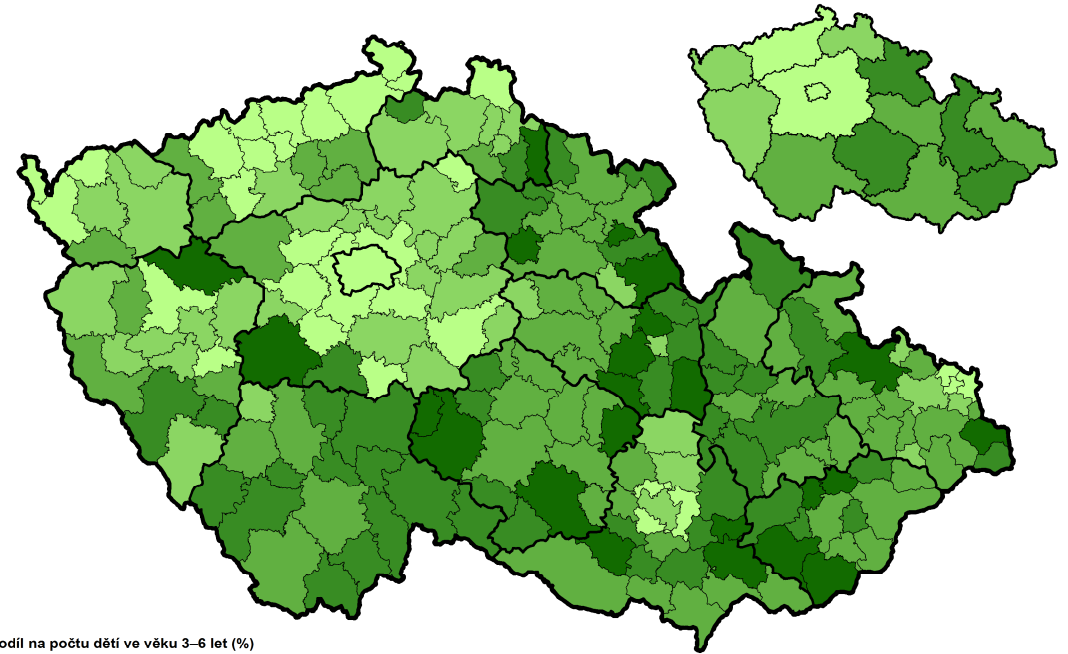
Obyvatelstvo Pardubického kraje ve věku 15 a více let podle pohlaví a nejvyššího ukončeného vzdělání podle SLDB 2011



- Dvě třetiny obyvatel kraje ve věku 25–29 let se středním odborným vzděláním vč. vyučených jsou muži.
- Dvě třetiny obyvatel kraje ve věku 25–29 let s vyšším odborným vzděláním jsou ženy.
- Mezi vysokoškolsky vzdělanými obyvateli kraje ve věku 25–29 let mají ženy 59% podíl.

Mateřské a základní školy

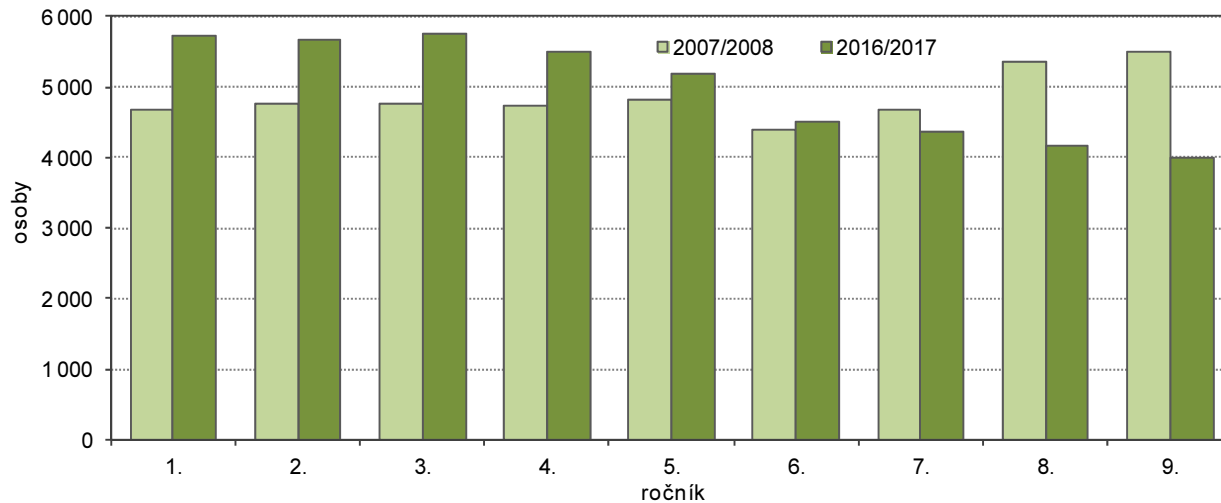
- Mateřské školy v kraji navštěvovalo nejvíce dětí v roce 2014/15 .
- V posledních dvou letech se počet snižoval na 18,6 tis., současně klesal i podíl žádostí o přijetí dítěte do MŠ, jimž nebylo vyhověno z 22 % na 12 %.
- Postupně v kraji roste podíl dětí mladších než 3 roky (z 11 % v roce 2012 na 15 % v roce 2016).



Zdroj: MŠMT, ČSÚ

Žáci základních škol podle ročníku v Pardubickém kraji

Pramen: Ministerstvo školství, mládeže a tělovýchovy



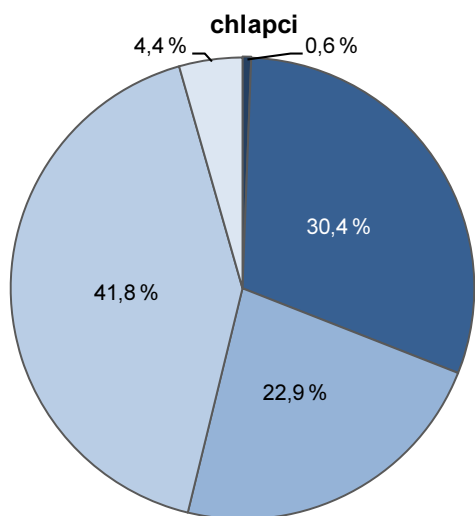
- Počet žáků v základních školách v kraji byl nejnižší v roce 2010.
- Během posledních šesti let vzrostl o 10 % na 45 tisíc v roce 2016/17.
- Každoročně odchází ze ZŠ v kraji do nižších ročníků gymnázií 400 – 450 žáků; nejvíce jich bylo v roce 2008 (467).

Střední a vysoké školy

- Mezi žáky SŠ jsou v kraji nejvíce zastoupeni studující odborných oborů s maturitou, následují studující na gymnáziích a necelá čtvrtina žáků získává střední vzdělání s výučním listem.
- U chlapců se na 2. místo řadí střední odborné vzdělávání s výučním listem, u dívek vzdělávání gymnaziálního typu.
- Počet žáků v oborech středního vzdělávání s výučním listem se v kraji dlouhodobě snižuje.

Žáci středních škol podle pohlaví a druhu vzdělávání v Pardubickém kraji ve školním roce 2016/17

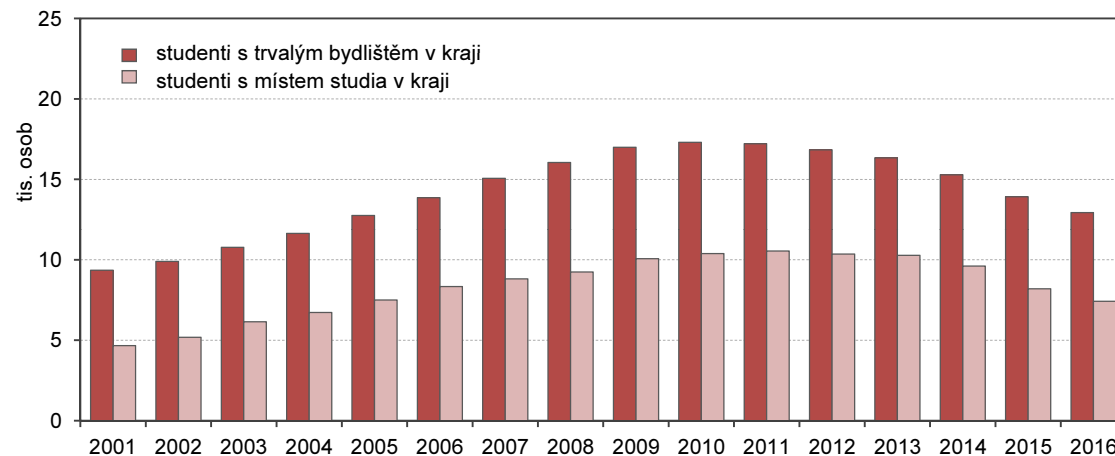
Pramen: Ministerstvo školství, mládeže a tělovýchovy



- střední vzdělávání
- střední vzdělávání s výučním listem, vč. zkráceného
- střední vzdělávání s maturitní zkouškou (všeobecné)
- střední vzdělávání s maturitní zkouškou (odborné), vč. zkráceného
- nástavbové studium

Studenti^{*)} veřejných a soukromých vysokých škol v Pardubickém kraji

Pramen: Ministerstvo školství, mládeže a tělovýchovy



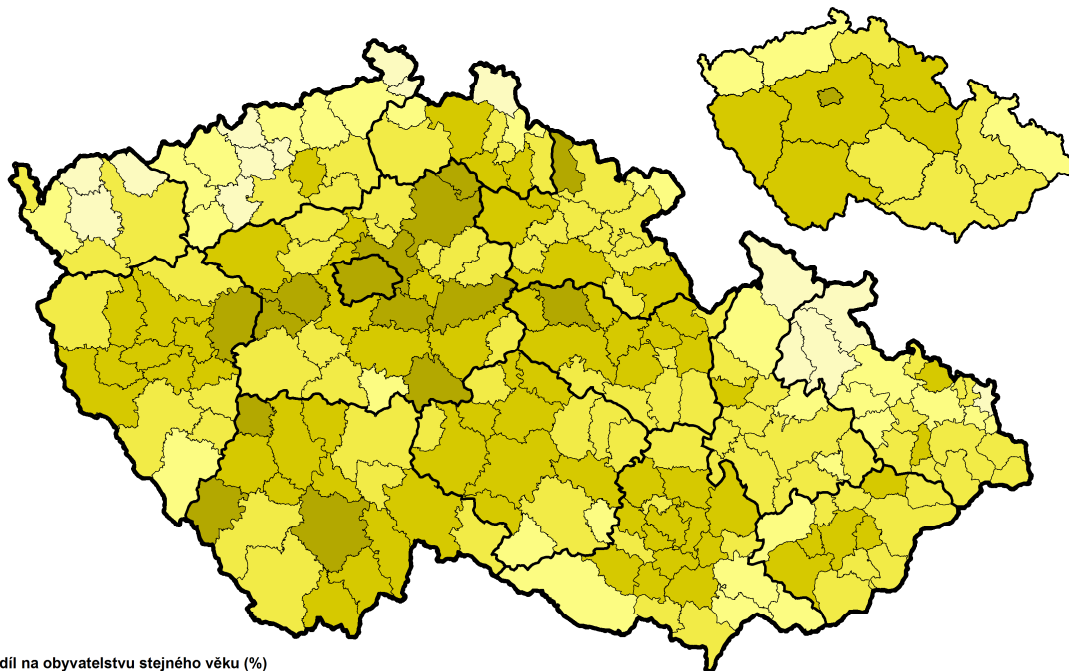
^{*)} studenti (fyzické osoby) se státním občanstvím ČR za všechny studijní programy

- Ke konci roku 2016 studovalo:
 - na jediné vysoké škole v kraji 7,7 tis. studentů, z nich třetina měla bydliště v kraji
 - na všech VŠ v ČR 13 tis. studentů s bydlištěm v Pardubickém kraji, z toho necelých 6 % na soukromých VŠ.
- Na 100 obyvatel kraje ve věku 20–24 let připadalo 35 vysokoškolských studentů prezenčního studia (celostátní průměr byl 36).

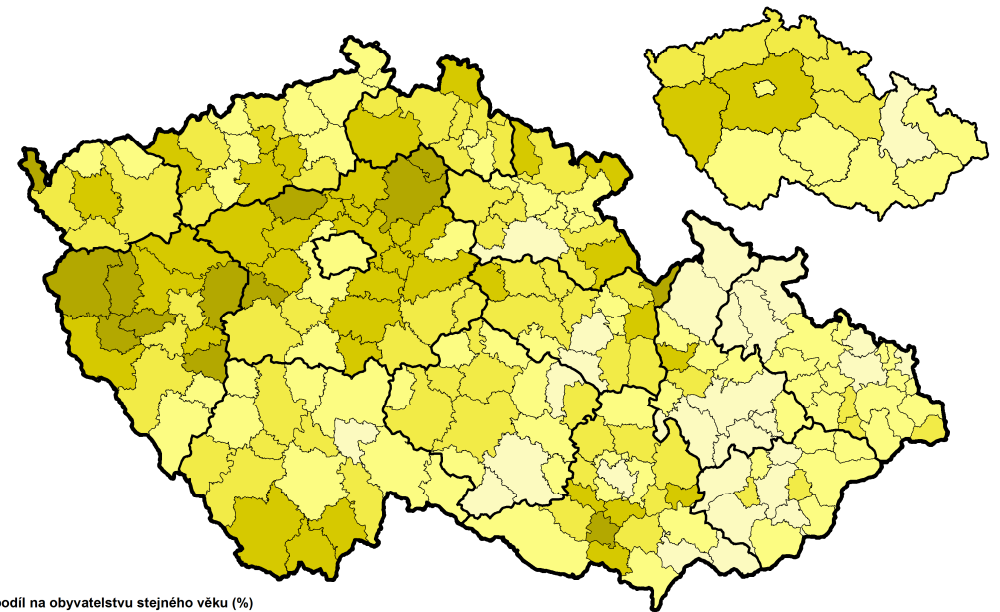
Ekonomická aktivita

- Podrobné údaje o ekonomické aktivitě v územním detailu poskytuje SLDB 2011:
 - z 90 tis. mladých lidí ve věku 15–29 let jich bylo 56 % ekonomicky aktivních
 - ze 43 tis. zaměstnaných bylo 8 % pracujících studentů a učňů
 - ze 7 tis. nezaměstnaných jich 37 % hledalo 1. zaměstnání.

Zaměstnanost osob ve věku 25–29 let podle SO ORP a krajů podle SLDB 2011 (ze zjištěných hodnot)



Zdroj: ČSÚ



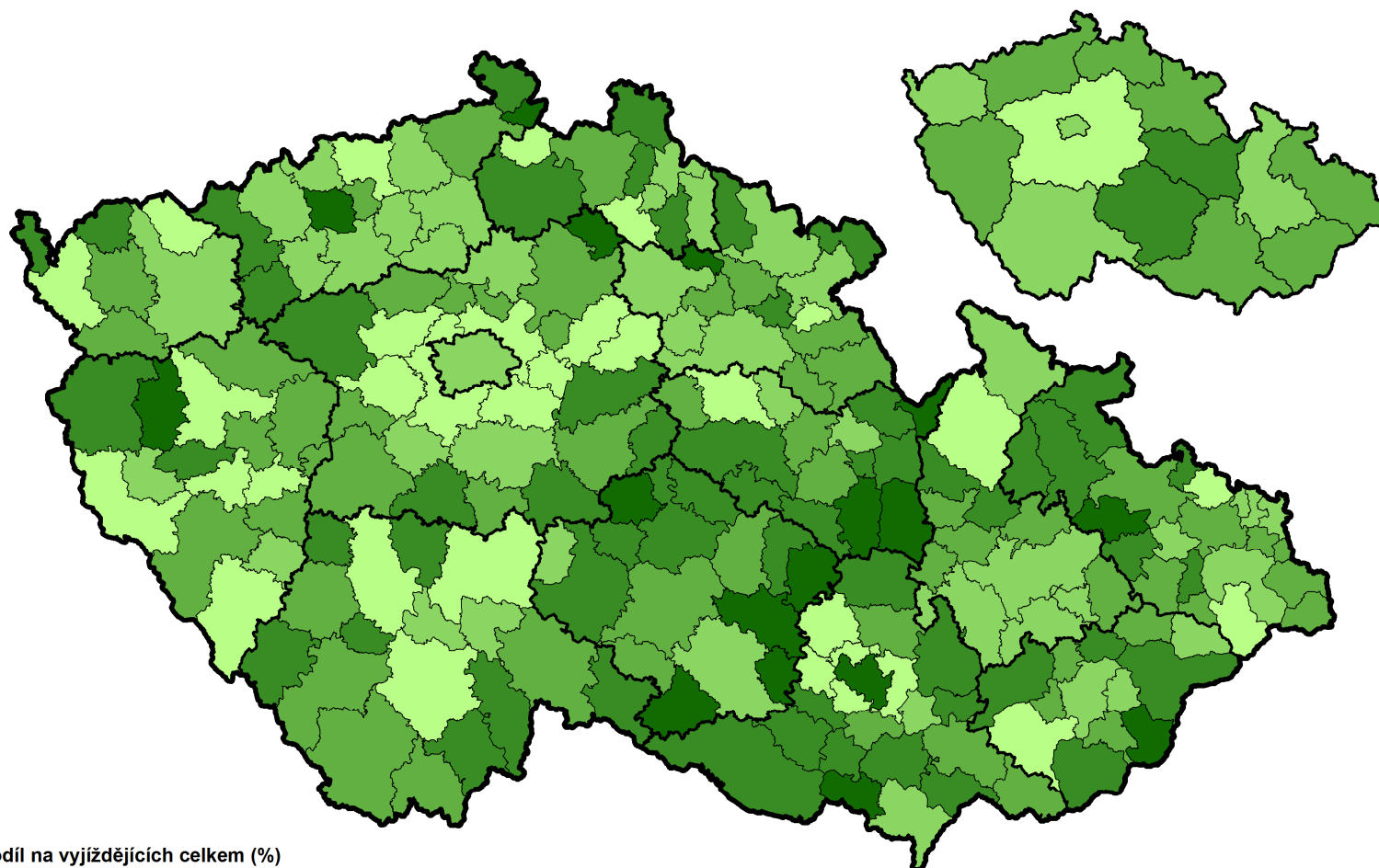
Zdroj: ČSÚ

- Ze 40 tis. ekonomicky neaktivních ve věku 15–29 let bylo 89 % žáků, studentů a učňů.
- Ve věkové skupině 25–29 let převažovaly nad počtem studentů osoby s vlastním zdrojem obživy, a to zejména ženy na rodičovské dovolené.
- Nepracujících důchodců bylo mezi ekonomicky neaktivními juniory pouze 1,5 %.

Dojížd'ka juniorů do zaměstnání

- Podíl vyjíždějících mladých lidí do zaměstnání mimo obec bydliště je podle SLDB 2011 v Pardubickém kraji 2. nejvyšší.
- Mezi vyjíždějícími do zaměstnání ve věku 25–29 let bylo v roce 2011 nejvíce těch, kteří vyjížděli do jiného správního obvodu ORP v kraji, popř. v rámci daného správního obvodu.

Vyjíždějící do zaměstnání z obce bydliště ve věku 15–29 let podle SO ORP a krajů podle SLDB 2011
(ze zjištěných hodnot)



podíl na vyjíždějících celkem (%)

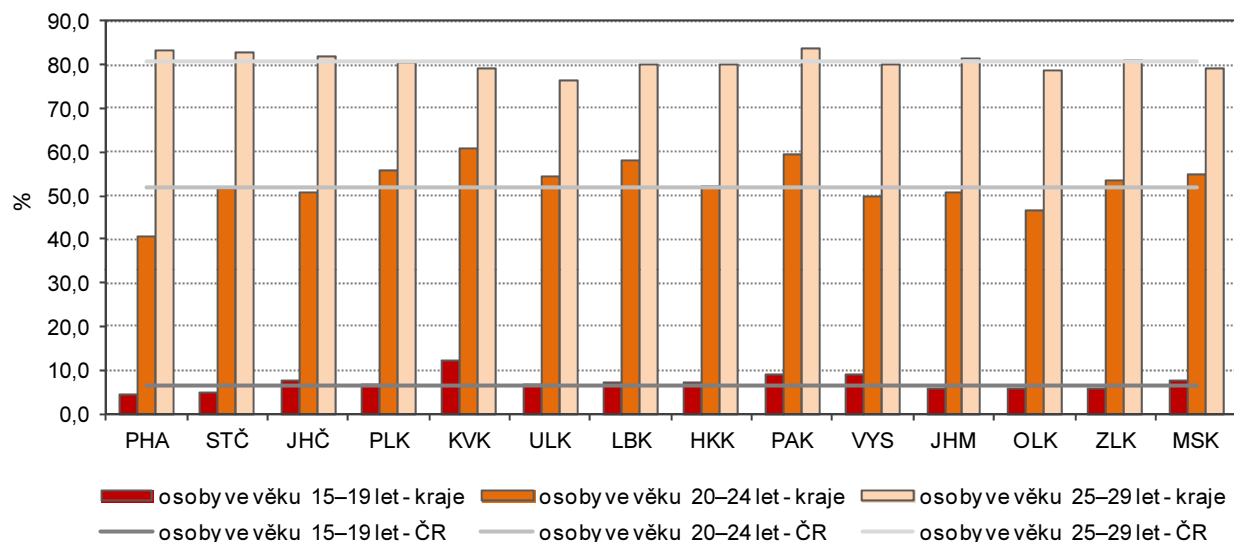


20 21 22 24

- Do jiného SO ORP v kraji vyjíždělo nejvíce mladých z SO ORP Česká Třebová a Ústí nad Orlicí.
- V rámci vlastního SO ORP vyjíždělo relativně nejvíce mladých lidí za prací na Lanškrounsku.
- Do jiných krajů a do zahraničí směřoval nejvyšší podíl vyjíždějících z Králicka a Pardubicka.

Míra ekonomické aktivity (VŠPS)

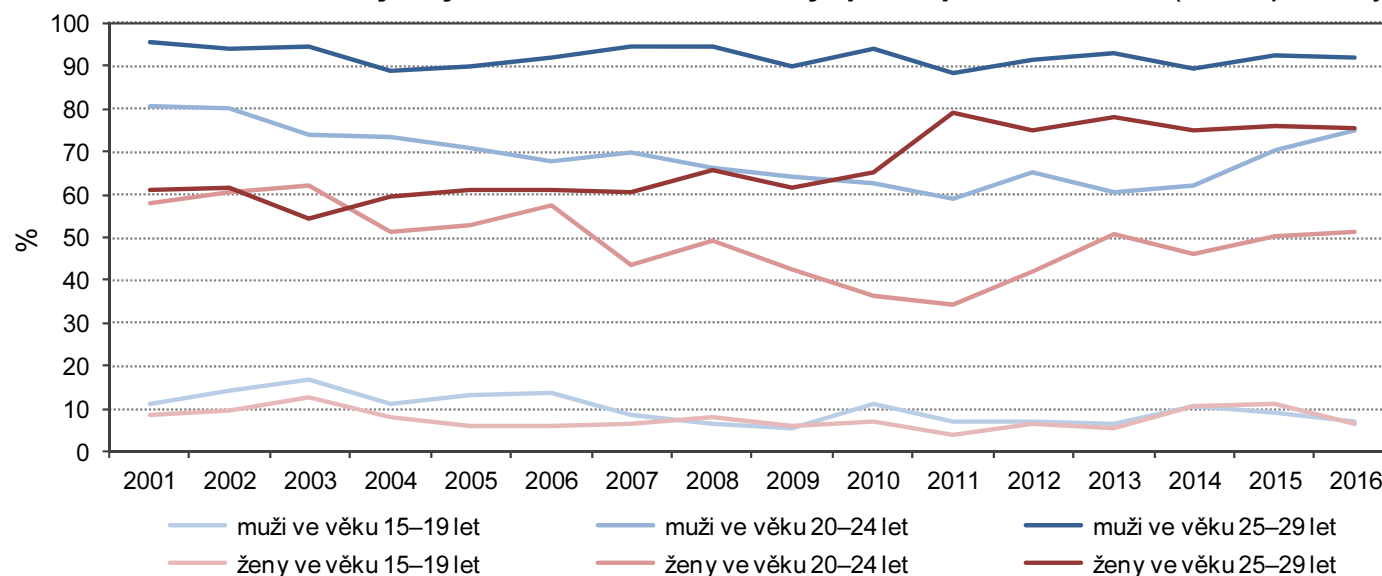
Míra ekonomické aktivity podle věku a krajů v roce 2016 (tříleté průměry)



- Míra ekonomické aktivity juniorů vztahovaná k roku 2016 byla v kraji nad celostátním průměrem
 - ve věkových skupinách 15–19 let a 20–24 let byla 2. nejvyšší,
 - ve věkové skupině 25–29 let byla dokonce nejvyšší.

- Ve věkové skupině 15–19 let se v kraji neliší vývoj míry EA mezi muži a ženami.
- Ve věkové skupině 20–24 let je míra EA mužů výrazně vyšší než žen (ženy často déle studují).
- Míra EA žen ve věku 25–29 let byla do roku 2009 o třetinu nižší než míra EA mužů, poté výrazně vzrostla.

Míra ekonomické aktivity obyvatel Pardubického kraje podle pohlaví a věku (tříleté průměry)

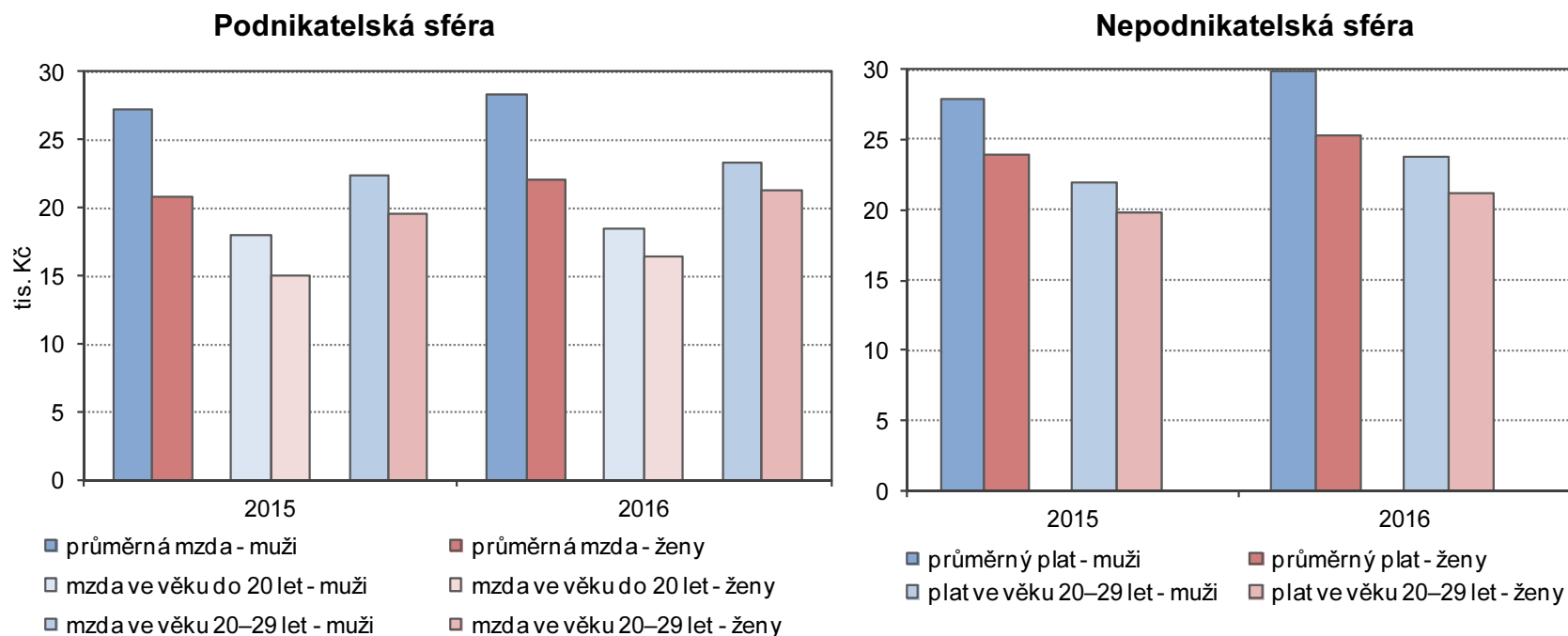


Mzdy a platy juniorů

- **Průměrná měsíční mzda juniorů** ve věku 20–29 let zaměstnaných **v podnikatelské sféře** v roce 2016 dosahovala 22,7 tis. Kč a byla o 3,3 tis. Kč pod průměrnou mzdou všech zaměstnanců v podnikatelské sféře v kraji; mzda žen zaostávala za mzdou mužů o 2,0 tis. Kč.
- **Průměrný měsíční plat juniorů** ve věku 20–29 let zaměstnaných **v nepodnikatelské sféře** v roce 2016 dosahoval 22,3 tis. Kč a byl o 4,6 tis. Kč pod průměrným platem všech zaměstnanců v nepodnikatelské sféře v kraji; mzda žen zaostávala za mzdou mužů o 2,6 tis. Kč.

Hrubá měsíční mzda/plat podle věku a pohlaví v Pardubickém kraji

Pramen: MPSV; Informační systém o průměrném výděлку

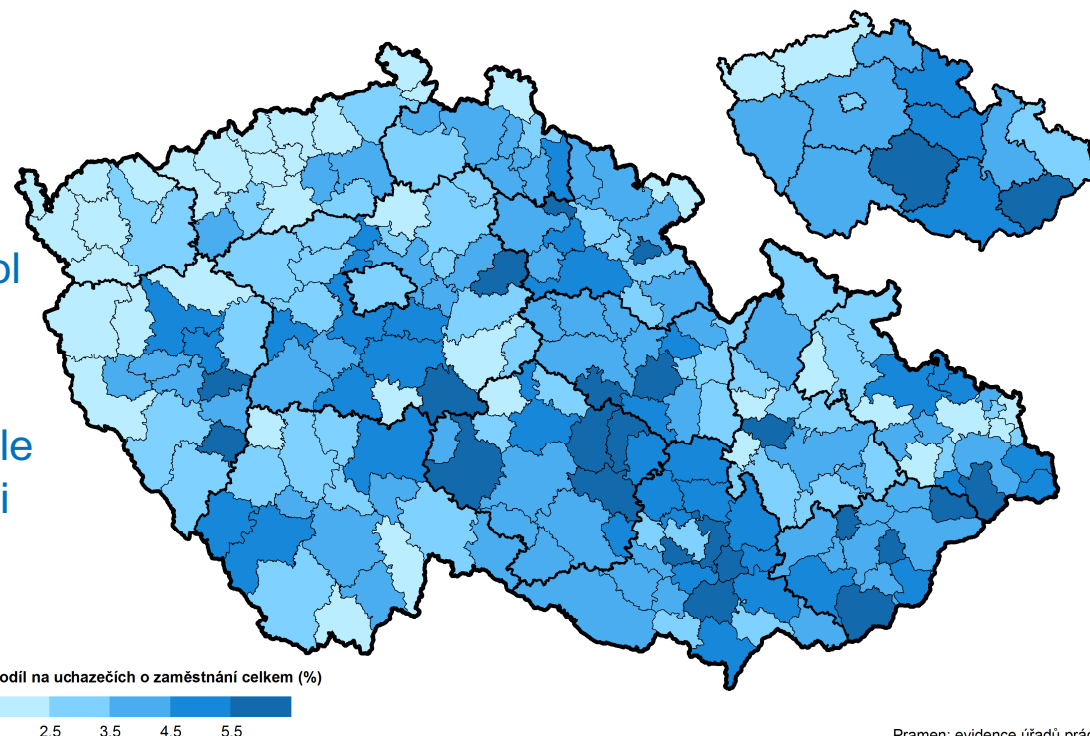


- zdrojem dat je Informační systém o průměrném výděлку MPSV

Uplatnění absolventů škol na trhu práce

Nezaměstnaní absolventi škol podle SO ORP a krajů k 31. 12. 2016

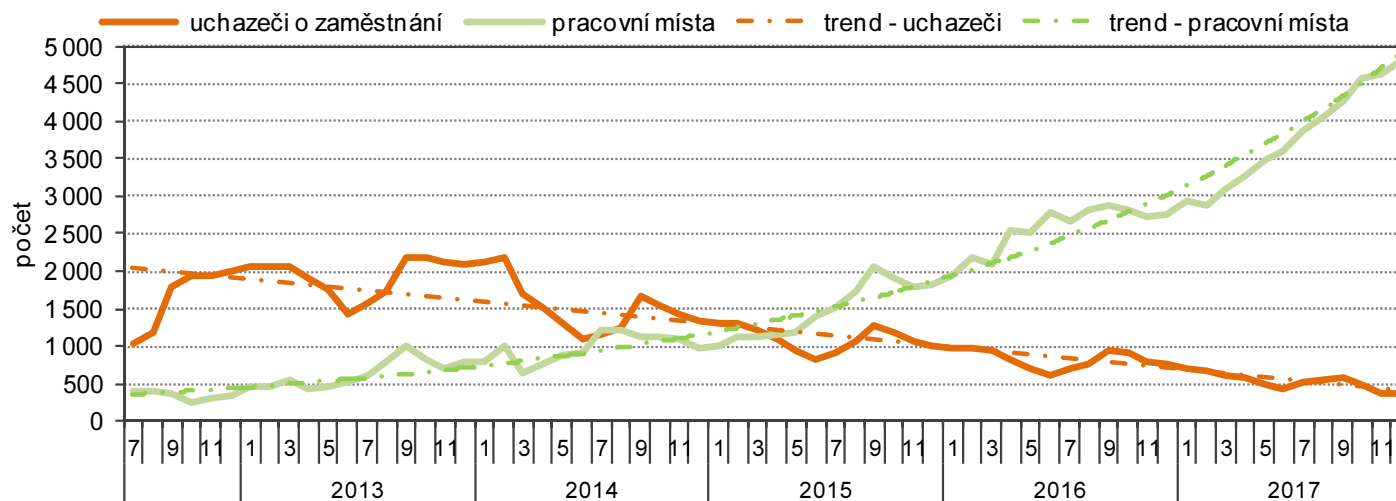
- data o počtech absolventů škol s bydlištěm v kraji publikuje MPSV z evidencí úřadů práce
- Nejvyšší počet nezaměstnaných absolventů škol byl v roce 2013, zatímco v září 2013 jich bylo 2 195, v prosinci 2017 „pouze“ 357.
- Nejvíce všech uchazečů o zaměstnání je obvykle na začátku kalendářního roku, nejméně v září či říjnu, každoroční maximum nezaměstnaných absolventů škol je v září a minimum v květnu.



Pramen: evidence úřadů práce

Nezaměstnaní absolventi škol a mladiství v evidenci úřadů práce a pracovní místa pro ně určená

Zdroj: MPSV



- Roste počet volných pracovních míst vhodných pro absolventy škol z 261 v říjnu 2012 na 4,8 tis. koncem roku 2017.
- Podíl nezaměstnaných absolventů škol na celkovém počtu uchazečů o zaměstnání byl koncem roku 2017 nejvyšší v Kraji Vysočina; Pardubický kraj se podílem 3,5 % řadil na 4. místo.

Uplatnění absolventů na trhu práce – dokončení

- data o nezaměstnanosti absolventů škol podle oborů a sídla školy každoročně v krajském členění vyhodnocuje Národní ústav pro vzdělávání, přičemž porovnává počet absolventů škol v roce předchozím k počtu nezaměstnaných absolventů škol v dubnu daného roku

Míra nezaměstnanosti absolventů denního studia středních a vyšších odborných škol

Pramen: Národní ústav pro vzdělávání

v %

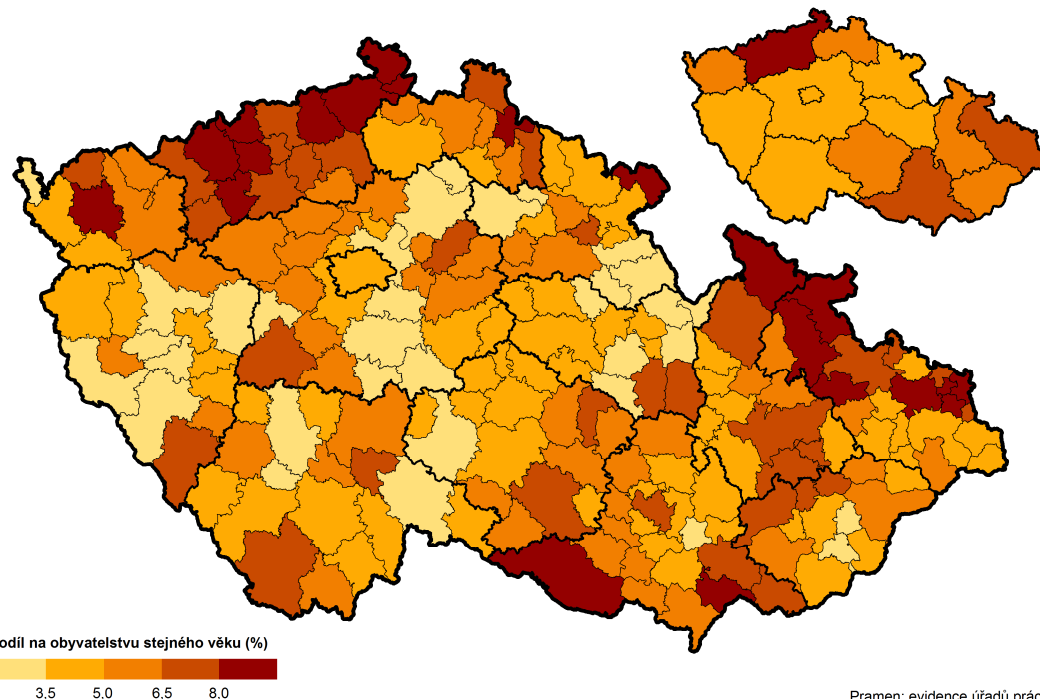
| | Míra nezaměstnanosti absolventů podle hlavních kategorií vzdělání | | | | | | | | | |
|------|---|------|----------------------|------|---|------|--------------------------------------|------|------------------------|------|
| | střední vzdělání s výučním listem | | gymnaziální vzdělání | | střední odborné vzdělání s maturitou a odbor. výcvikem; nástavbové vzdělání | | střední odborné vzdělání s maturitou | | vyšší odborné vzdělání | |
| | v kraji | v ČR | v kraji | v ČR | v kraji | v ČR | v kraji | v ČR | v kraji | v ČR |
| 2013 | 24,7 | 27,4 | 3,1 | 4,1 | 23,3 | 23,5 | 15,4 | 14,8 | 13,1 | 11,9 |
| 2014 | 16,3 | 17,8 | 4,7 | 4,4 | 13,0 | 15,9 | 10,5 | 11,6 | 11,5 | 10,2 |
| 2015 | 11,0 | 13,7 | 3,1 | 3,8 | 13,4 | 14,0 | 9,1 | 9,6 | 4,7 | 7,5 |
| 2016 | 6,4 | 9,9 | 2,6 | 3,1 | 9,1 | 10,6 | 7,0 | 7,5 | 5,3 | 5,2 |
| 2017 | 4,9 | 7,0 | 1,9 | 2,5 | 7,5 | 7,2 | 4,0 | 5,2 | 2,1 | 2,9 |

- V uplynulých 5 letech došlo k výraznému snížení míry nezaměstnanosti absolventů škol se sídlem v kraji u všech kategorií vzdělání.
- Nejnižší míra nezaměstnanosti je u gymnaziálního vzdělání, nejvyšší u středního odborného vzdělání s maturitou a odborným výcvikem vč. nástavbového vzdělání.
- Ve všech kategoriích vzdělání s výjimkou SOV s maturitou a odborným výcvikem je míra nezaměstnanosti absolventů škol se sídlem v kraji pod průměrem ČR.

Nezaměstnanost juniorů

Nezaměstnané osoby ve věku 25–29 let podle SO ORP a krajů k 31. 12. 2016

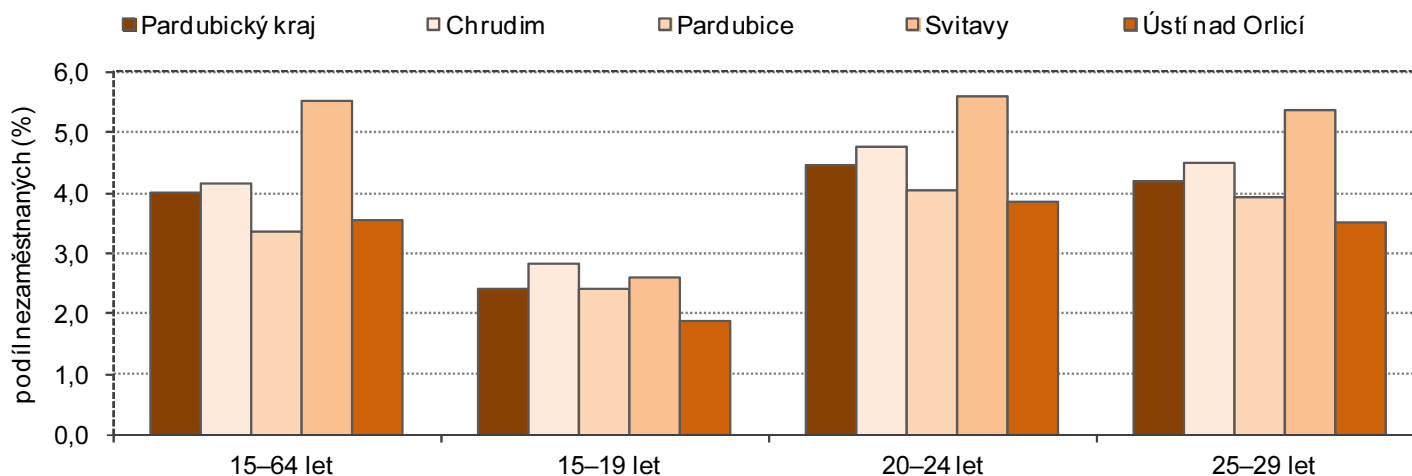
- Nejvyšší počet uchazečů o zaměstnání (podle stavu ke konci roku) byl v kraji evidován v roce 2010, naproti tomu počet uchazečů ve věku 15–29 let již v roce 2003.
- Počet mladých lidí přicházejících na trh práce ze škol se postupně snižoval ve vazbě na pokles počtu juniorů, zejména ve věku 20–24 let.



Pramen: evidence úřadů práce

Podíl nezaměstnaných osob podle věku v okresech Pardubického kraje k 31. 12. 2016

Pramen: Ministerstvo práce a sociálních věcí

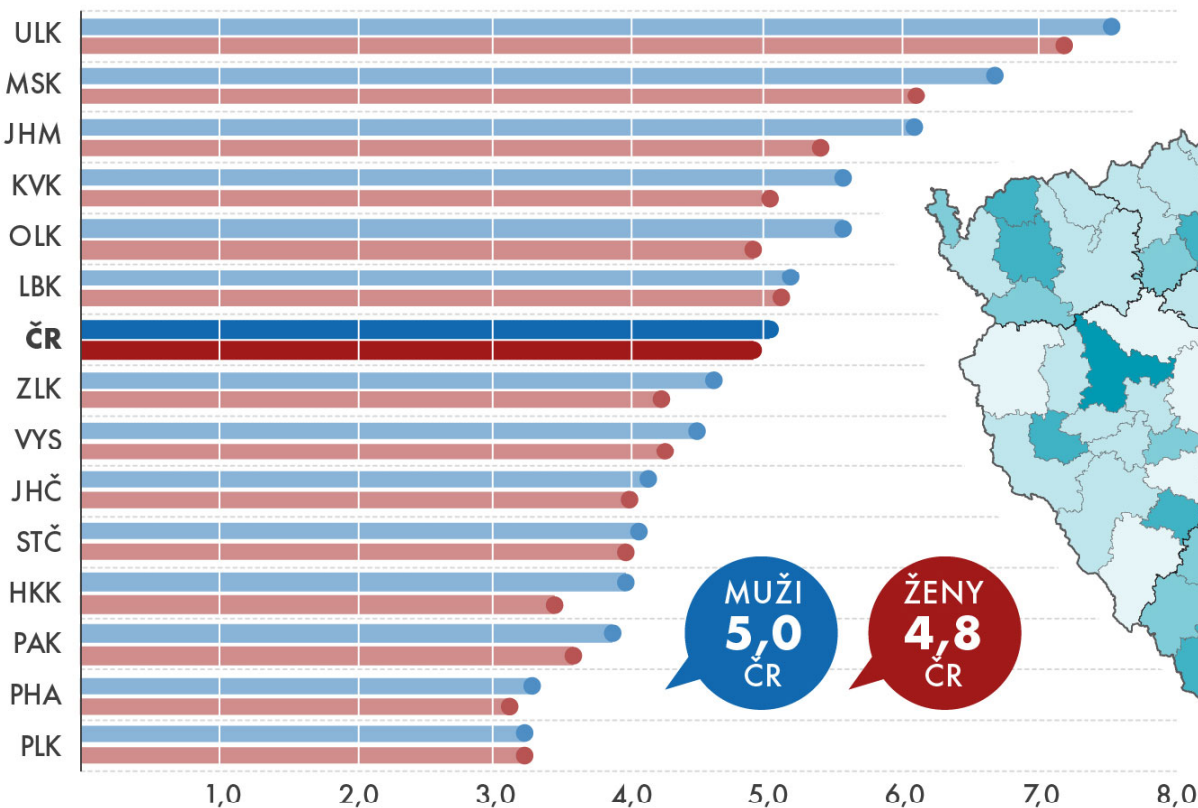


- Podíl nezaměstnaných osob ve věku 15–64 let byl v roce 2016 u mužů i žen nejvyšší v okrese Svitavy; obdobná situace byla mezi mladými lidmi ve věku 20–29 let.
- Ve věkové skupině 15–19 let byl nejvyšší podíl nezaměstnaných mužů i žen v okrese Chrudim.

NEZAMĚSTNANOST VE VĚKU 15–29 LET PODLE POHLAVÍ V KRAJÍCH ČESKÉ REPUBLIKY K 31. 12. 2016

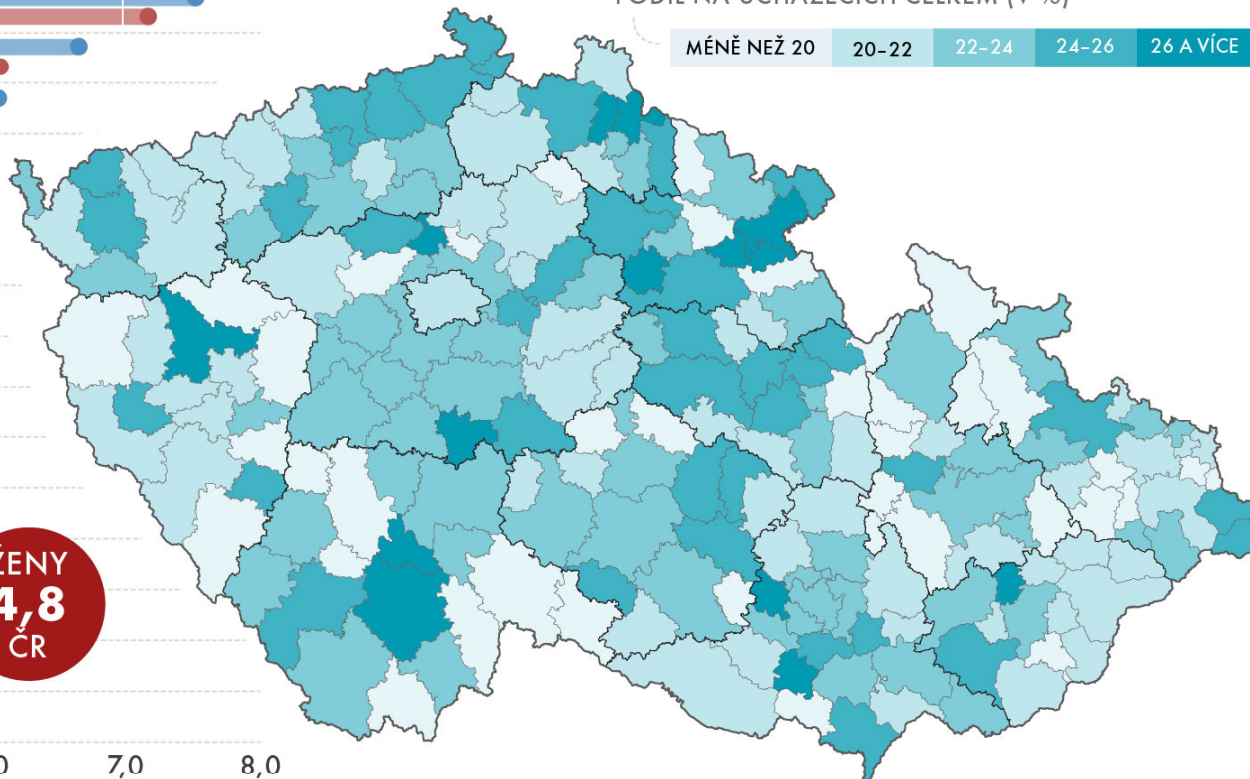
 **PODÍL NEZAMĚSTNANÝCH VE VĚKU 15–29 LET PODLE POHLAVÍ NA 100 OBYVATEL STEJNÉHO VĚKU V KRAJÍCH ČESKÉ REPUBLIKY K 31. 12. 2016**

 **UCHAZEČI O ZAMĚSTNÁNÍ VE VĚKU 15–29 LET PODLE SO ORP K 31. 12. 2016**

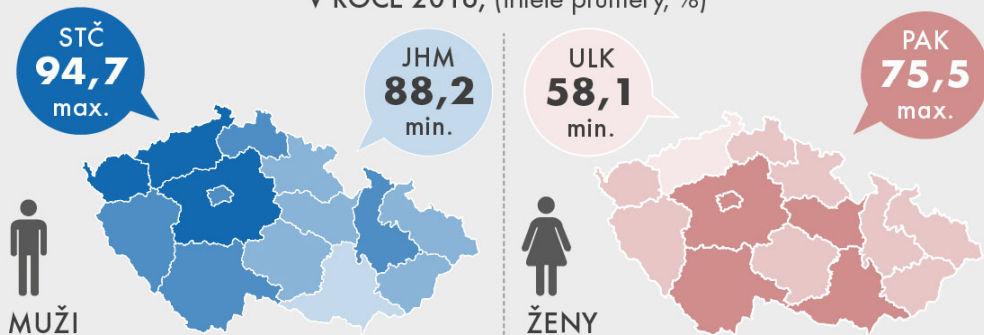


PODÍL NA UCHAZEČÍCH CELKEM (V %)


MĚNĚ NEŽ 20 20–22 22–24 24–26 26 A VÍCE



MÍRA EKONOMICKÉ AKTIVITY VE VĚKU 25–29 LET V KRAJÍCH V ROCE 2016, (tříleté průměry, %)




PODÍL NEZAMĚSTNANÝCH OSOB VE VĚKU 15–64 LET

 **MUŽI**
5,09 %

 **ŽENY**
5,28 %

PODÍL NEZAMĚSTNANÝCH DLE VĚKOVÝCH KATEGORIÍ

 **15–29 LET**
4,91 %

 **30–44 LET**
5,14 %

VOLNÁ PRACOVNÍ MÍSTA PRO ABSOLVENTY A MLADISTVÉ K 31.12. 2016

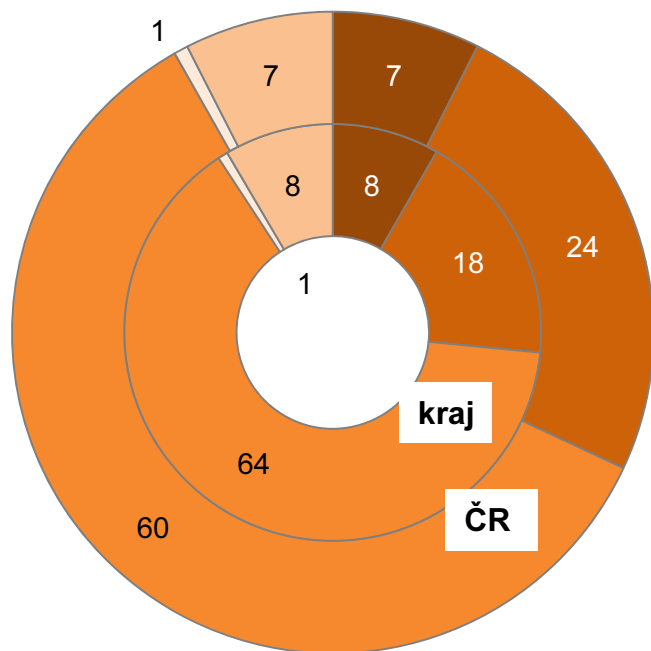
38 640



Dávky státní sociální podpory a pěstounské péče

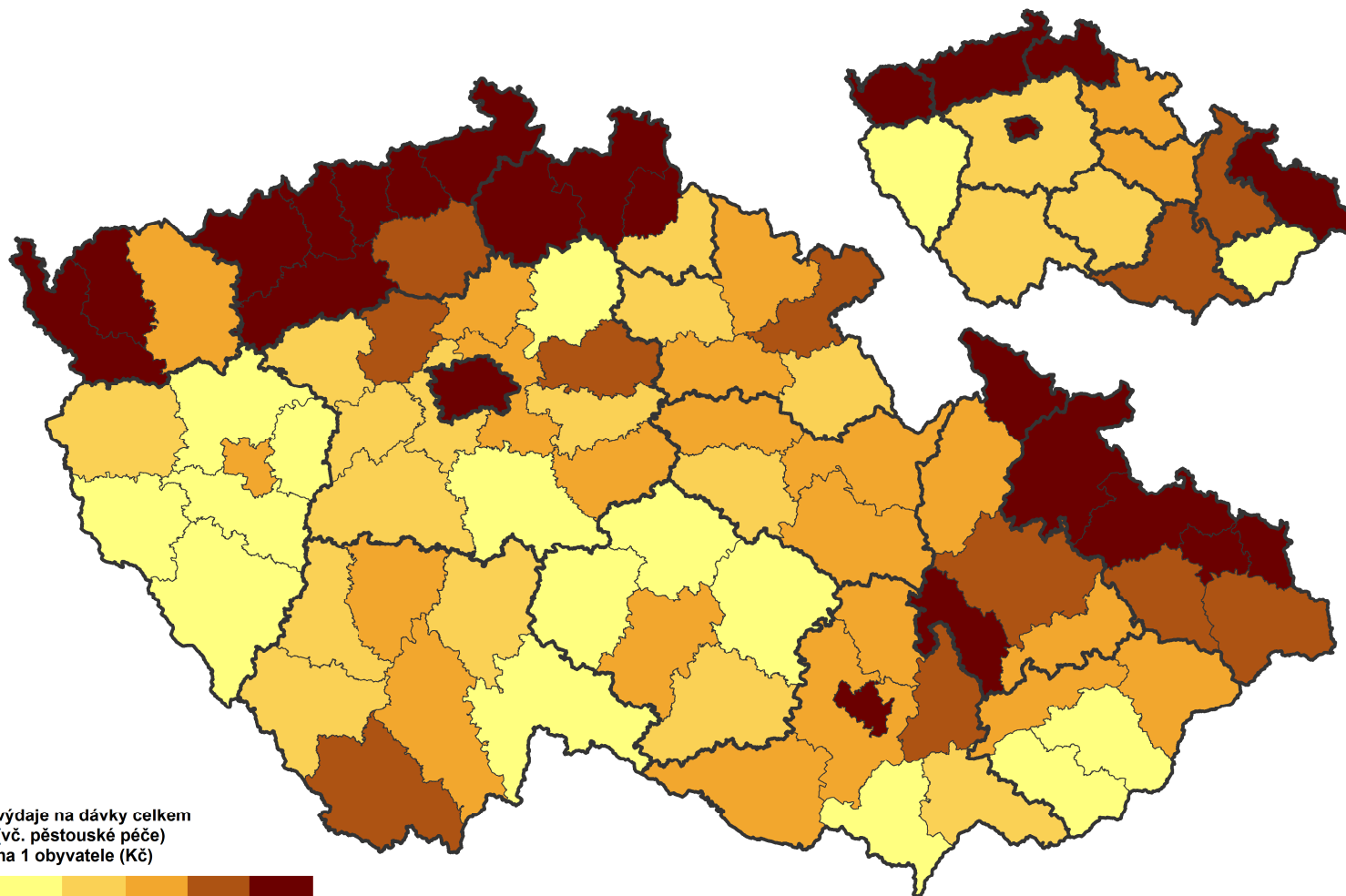
Struktura výdajů v kraji a ČR v roce 2016 v %

Pramen: MPSV



- přídavek na dítě
- příspěvek na bydlení
- rodičovský příspěvek
- porodné a pohřebné
- dávky pěstounské péče

- V kraji nadprůměrné zastoupení výdajů na dávky spojené s dětmi (zejména v případě rodičovského příspěvku) a naopak nižší podíl výdajů týkajících se příspěvku na bydlení.
 - Dávky SSP na 1 obyvatele kraje 3 266 Kč – 6. nejnižší
- Výdaje na dávky státní sociální podpory a pěstounské péče podle okresů v roce 2016

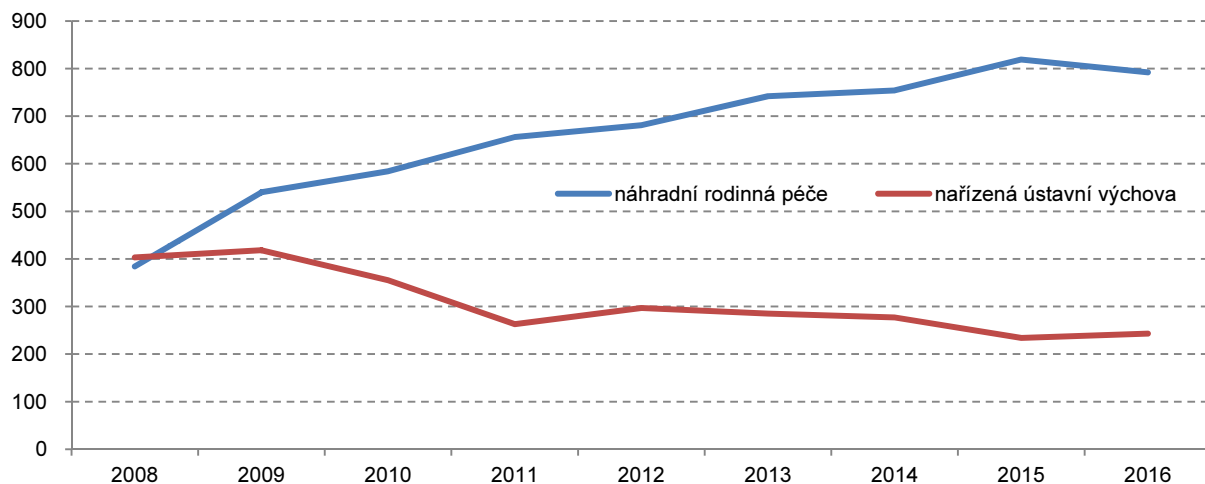


3 000 3 200 3 400 3 600

Náhradní rodinná péče a sociálně právní ochrana dětí

Děti v náhradní rodinné péči a s nařízenou ústavní výchovou v Pardubickém kraji

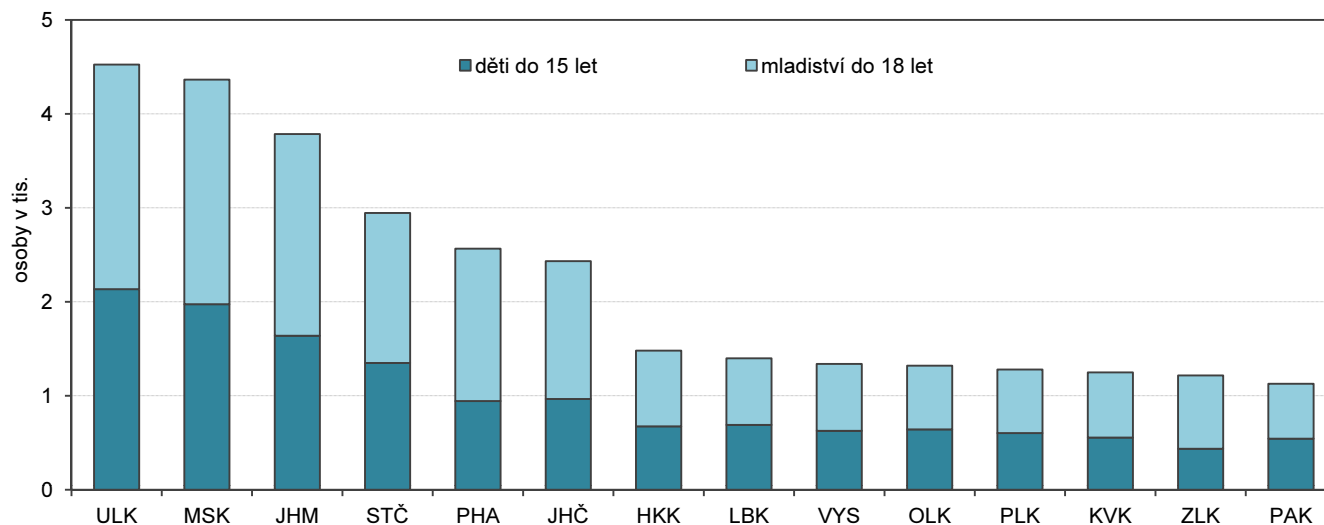
Pramen: MPSV



- Od roku 2008 vzrostl počet dětí v náhradní rodinné péči v ČR i v PAK více než 2x.
- V roce 2016 v ČR 18 tis. dětí v NRP, z toho cca 800 dětí v PAK (3. nejvyšší počet).
- V kraji nejvyšší podíl dětí se zdravotním postižením v NRP.
- Postupně ubývá dětí s nařízenou ústavní výchovou.

Děti a mladiství evidovaní kurátory pro děti a mládež podle krajů – tříletý průměr let 2014–2016

Pramen: MPSV

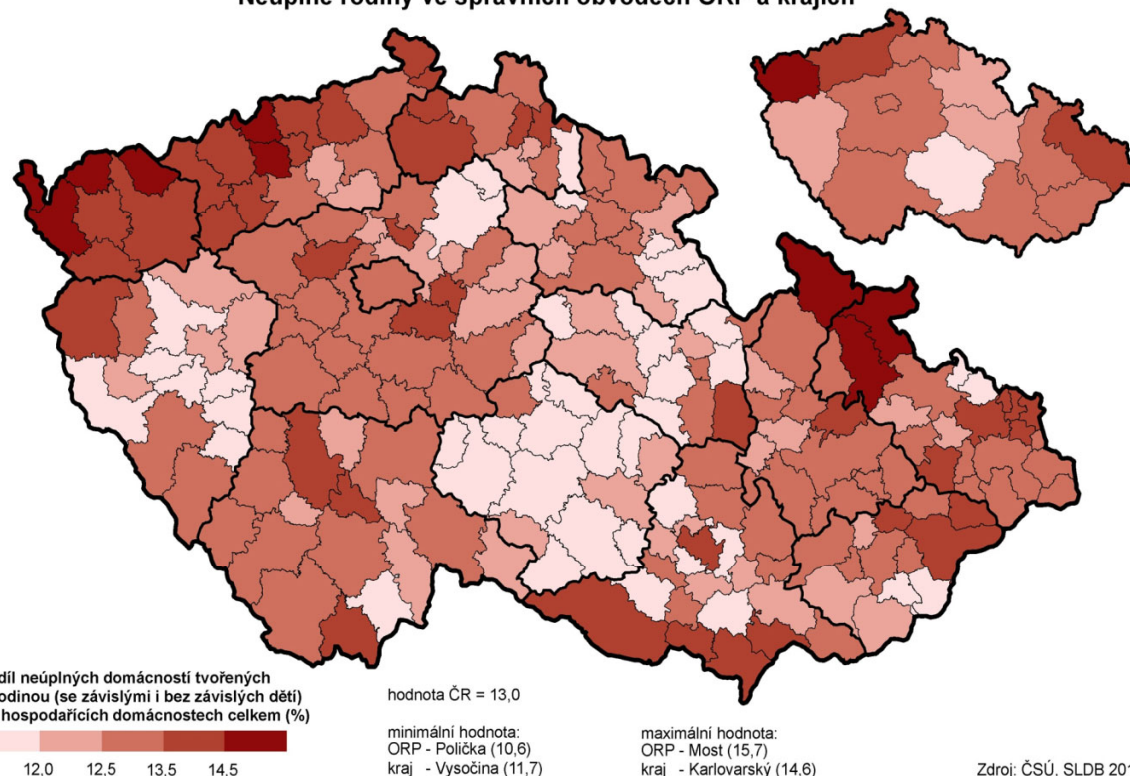


- Počet osob do 18 let v evidenci kurátorů klesá, neustále však mezi nimi roste podíl dětí do 15 let.
- V roce 2016 v ČR 29 tis. klientů do 18 let, z toho 1 tis. v PAK.

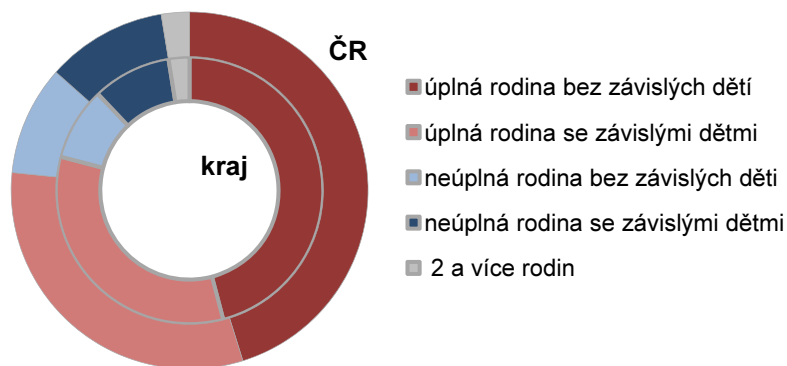
Rodinné domácnosti

- Dostupná data SLDB 2011
- V kraji 137 tis. rodinných domácností (dvě třetiny všech domácností)
 - 108 tis. úplných rodin
 - 25 tis. neúplných rodin

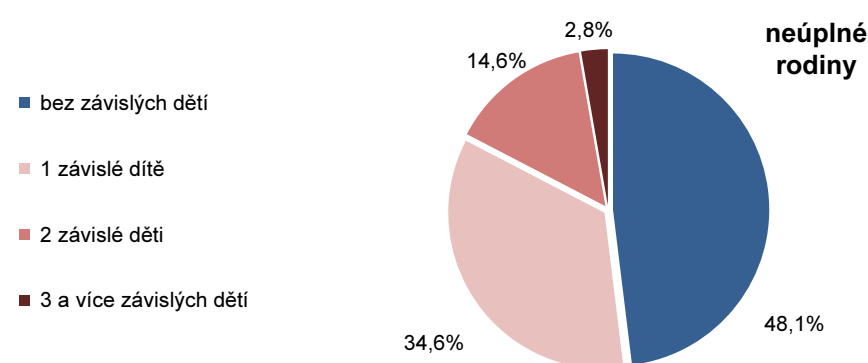
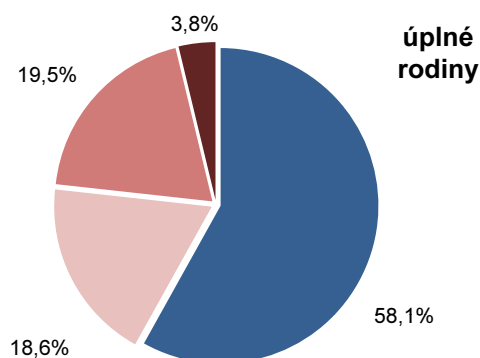
Neúplné rodiny ve správních obvodech ORP a krajích



Struktura rodinných domácností



Struktura domácností tvořených 1 rodinou podle počtu závislých dětí



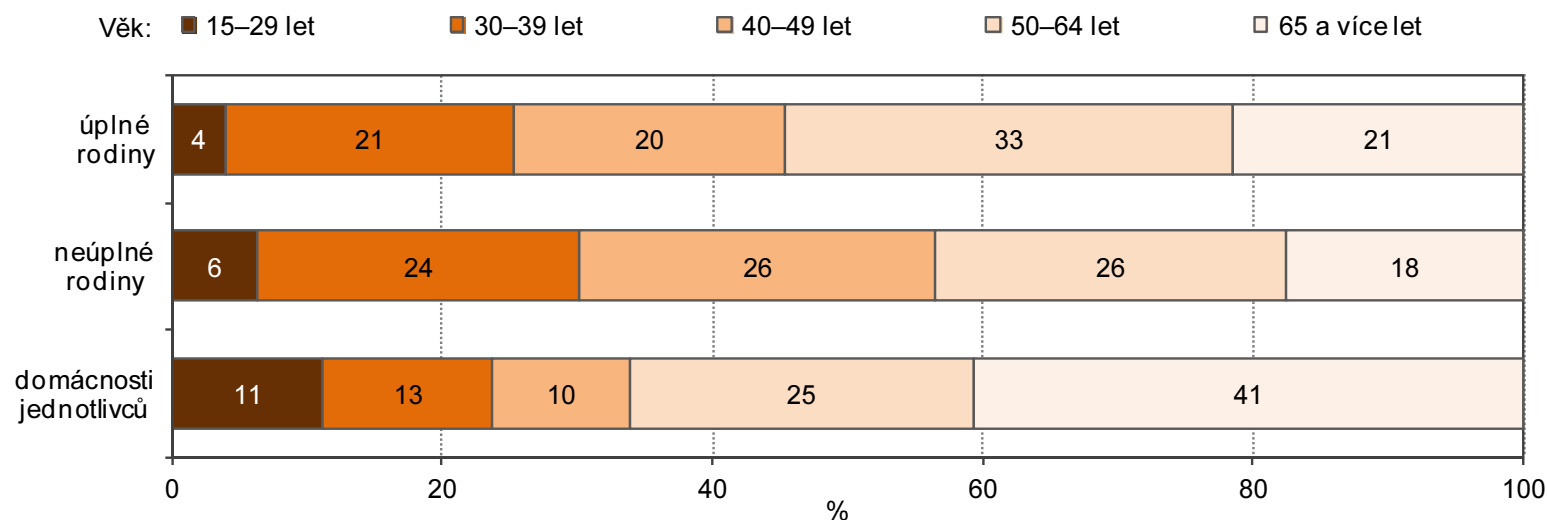
- Oproti průměru ČR jsou v kraji více zastoupeny rodiny, méně jednotlivci a vícečlenné nerodinné domácnosti.

Struktura domácností juniorů

- Za domácnost juniorů je považována každá domácnost, v jejímž čele je osoba ve věku 15 až 29 let.
- Mezi domácnostmi juniorů jsou nadprůměrně zastoupené domácnosti jednotlivců (z 54 %), podprůměrný podíl mají naopak úplné rodiny (třetina) i neúplné rodiny (12 %).
- Z opačného pohledu – mezi všemi domácnostmi jednotlivců jsou junioři zastoupeni 11 % (tj. větší měrou oproti rodinným domácnostem) – viz graf.

Domácnosti podle typu domácnosti a věku osoby v čele domácnosti v Pardubickém kraji

Zdroj: SLDB 2011

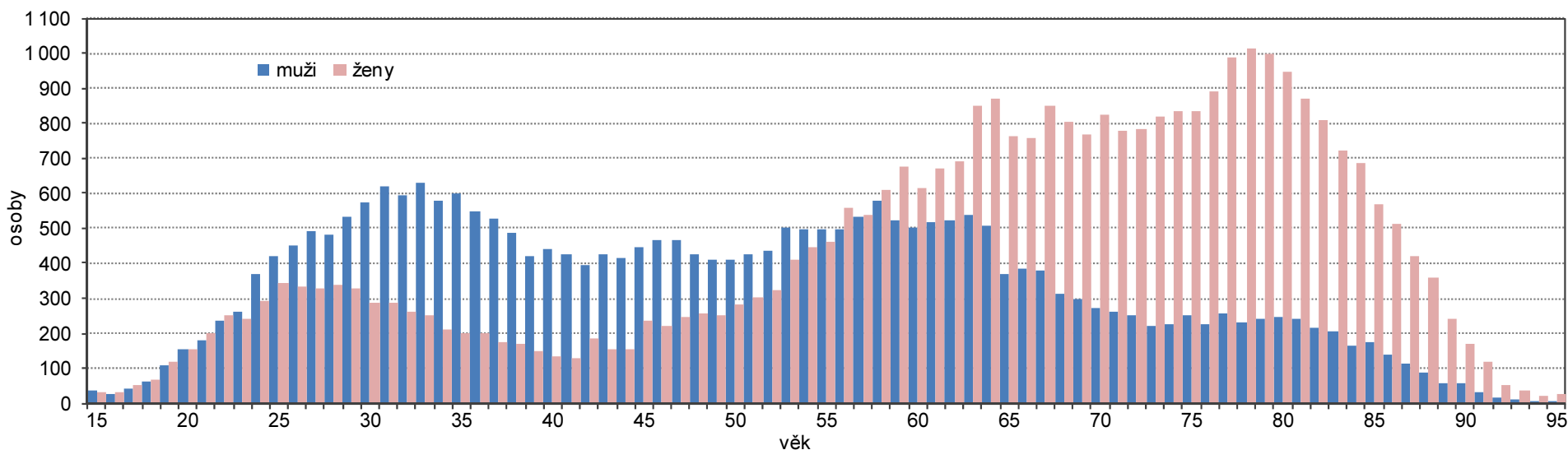


Domácnosti jednotlivců

- Domácnosti jednotlivců jsou nejčastěji tvořeny domácnostmi mladých osob (s převahou svobodných) – tzv. singles a domácnostmi seniorů (s převahou ovdovělých).
- Počet domácností jednotlivců neustále narůstá (změna životního stylu zejména po roce 1990 – odkládání mateřství do vyššího věku, preference studia, budování kariéry, cestování, rozvoj bytové výstavby, zvyšující se naděje dožití).
- Z celkového počtu 7 tis. domácností jednotlivců tvořených osobami ve věku 15 až 29 let v kraji bylo 55 % mužů.

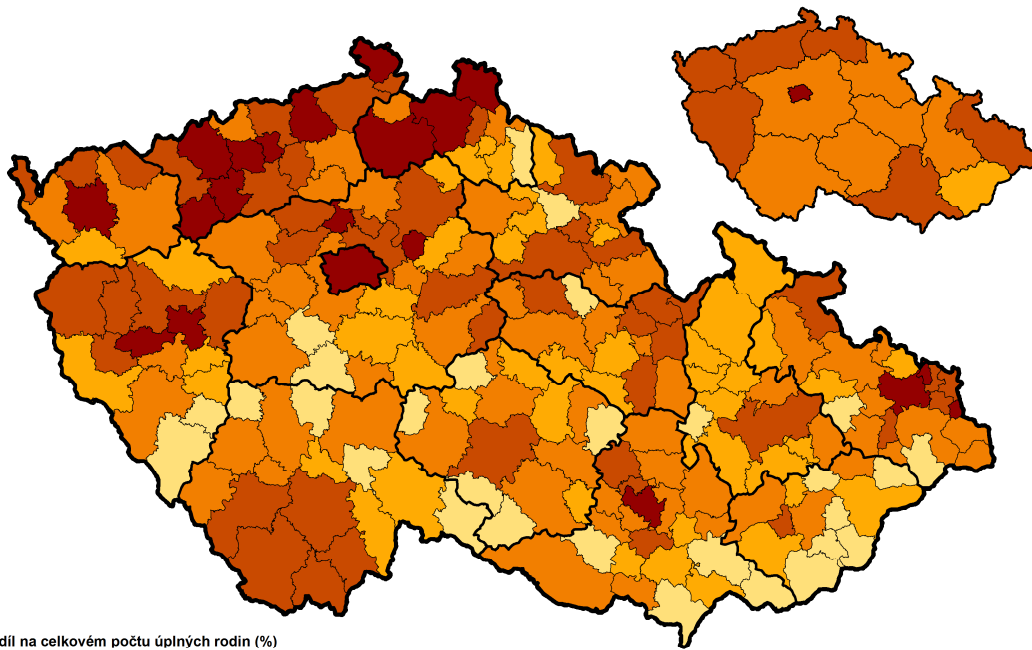
Věkové složení domácností jednotlivců podle pohlaví v Pardubickém kraji

Zdroj: SLDB 2011



Rodinné domácnosti juniorů

Úplné rodiny v čele s osobou ve věku 15–29 let podle SO ORP a krajů podle SLDB 2011



podíl na celkovém počtu úplných rodin (%)

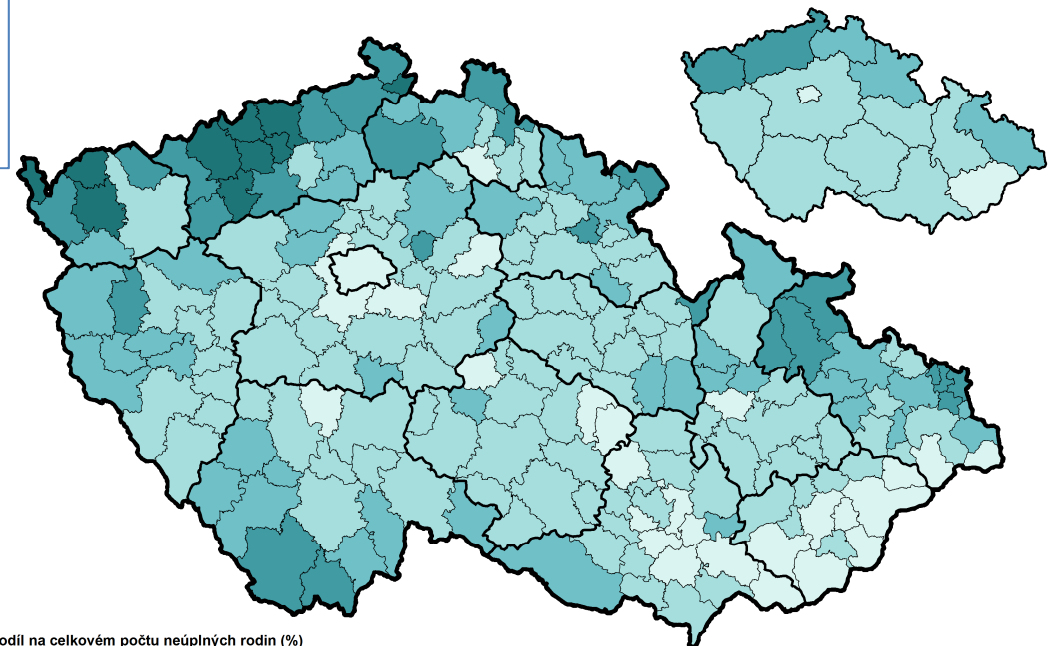


Zdroj: ČSÚ

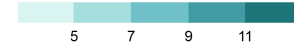
- Mladí lidé žijící v partnerství častěji vyhledávají regiony s větším ekonomickým centrem, které poskytuje lepší možnosti pracovního uplatnění.
- Neúplné rodiny mladých jsou častěji zastoupeny v regionech s vyšší nezaměstnaností.

- Většina (90 %) všech úplných rodin (bez ohledu na věk osoby v čele) je tvořena manželskými páry, mezi domácnostmi juniorů je tento podíl pouze 51% (nadprůměrně jsou zastoupena nesezdaná soužití druha a družky).

Neúplné rodiny v čele s osobou ve věku 15–29 let podle SO ORP a krajů podle SLDB 2011



podíl na celkovém počtu neúplných rodin (%)



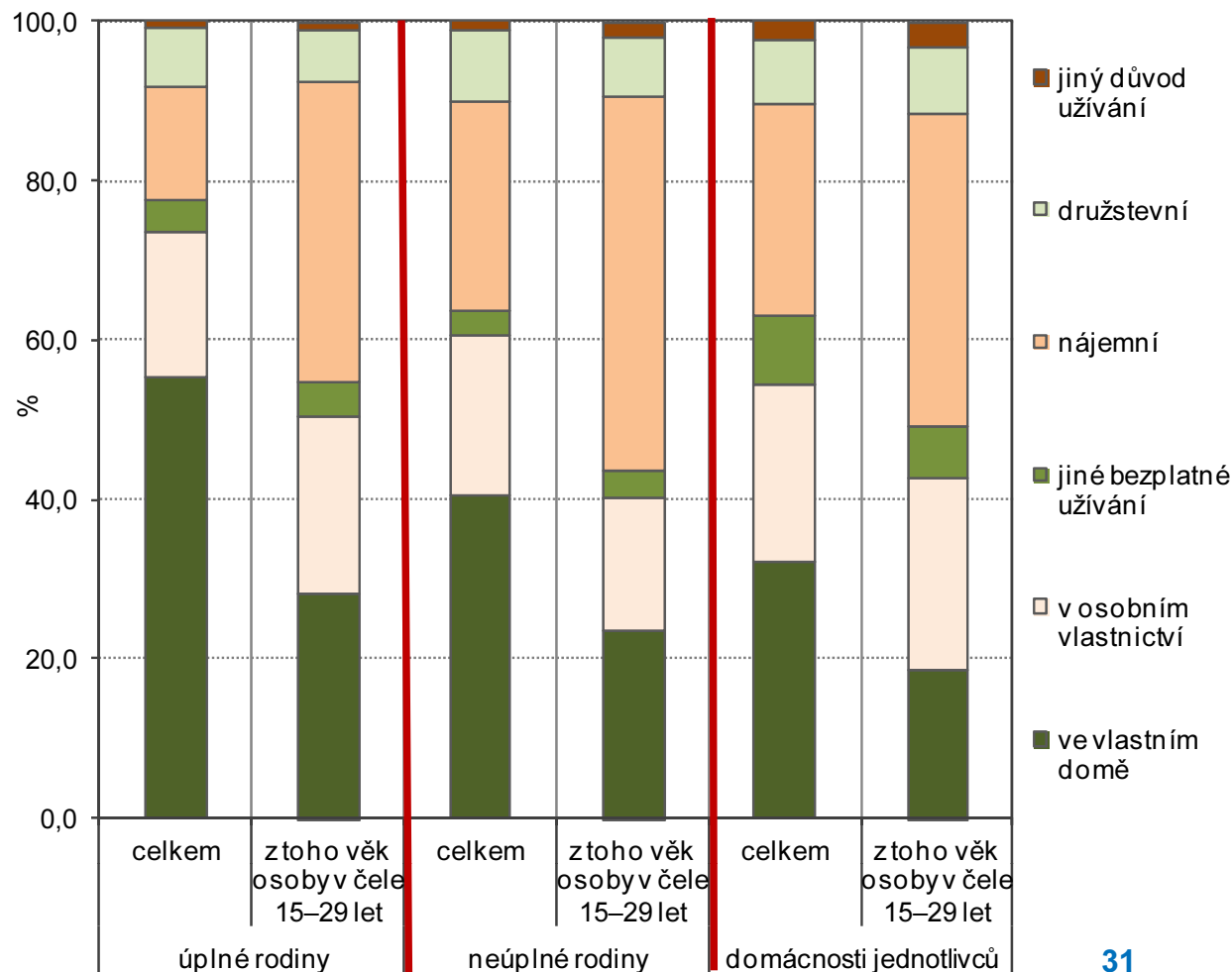
Zdroj: ČSÚ

Bydlení juniorů

- Domácnosti juniorů (především jednotlivců) oproti všem domácnostem častěji bydlí v bytových domech, z hlediska právního důvodu užívání v bytech nájemních. S ohledem na své finanční možnosti junioři častěji obývají byty se sníženou kvalitou
- V nájemních bytech byla sečtena třetina domácností juniorů v kraji (mezi všemi domácnostmi bez ohledu na věk osoby v čele byl tento podíl 18%).
- Domácnosti juniorů žijí oproti všem domácnostem častěji v bytech s menší obytnou plochou.
- V bytech obývaných juniory připadá oproti všem domácnostem na osobu:
 - o 2 m² méně v úplných rodinách
 - o 6 m² méně v neúplných rodinách
 - o 9 m² méně u jednotlivců

Domácnosti bydlící samostatně v bytech podle typu domácnosti a právního důvodu užívání bytu v Pardubickém kraji

Zdroj: SLDB 2011

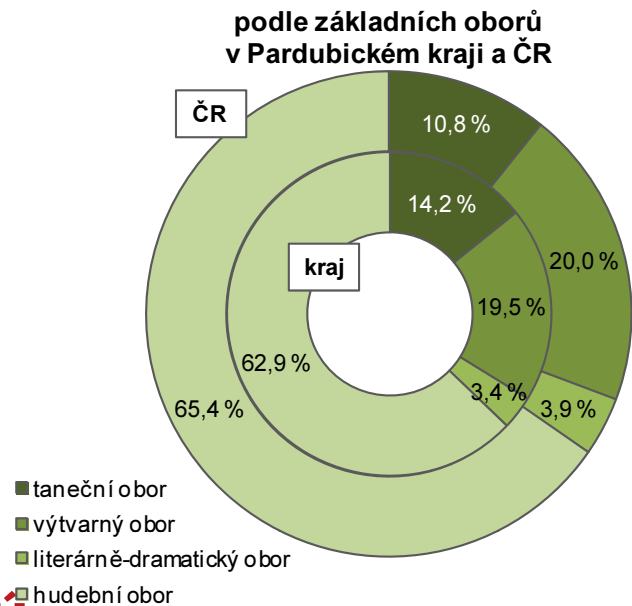


Volnočasové aktivity

- Počet žáků školních družin v posledních letech roste, v roce 2016/17 navštěvovalo školní družinu v kraji 53 % všech žáků 1. stupně základních škol (4. nejnižší podíl mezi kraji); zřetelně narůstá také počet přijatých účastníků do středisek volného času.
- Kraj se dlouhodobě řadí na přední místa počtem žáků základních uměleckých škol v přepočtu na obyvatele (v roce 2016/17 mu v mezikrajském srovnání počtem 225 žáků na 1 000 osob ve věku 6–18 let patřilo 3. místo).
- Mládež do 18 let je mezi členy České unie sportu v kraji zastoupena jednou třetinou; členská základna mládeže ČUS v kraji se častěji zaměřuje na tenis a lední hokej.

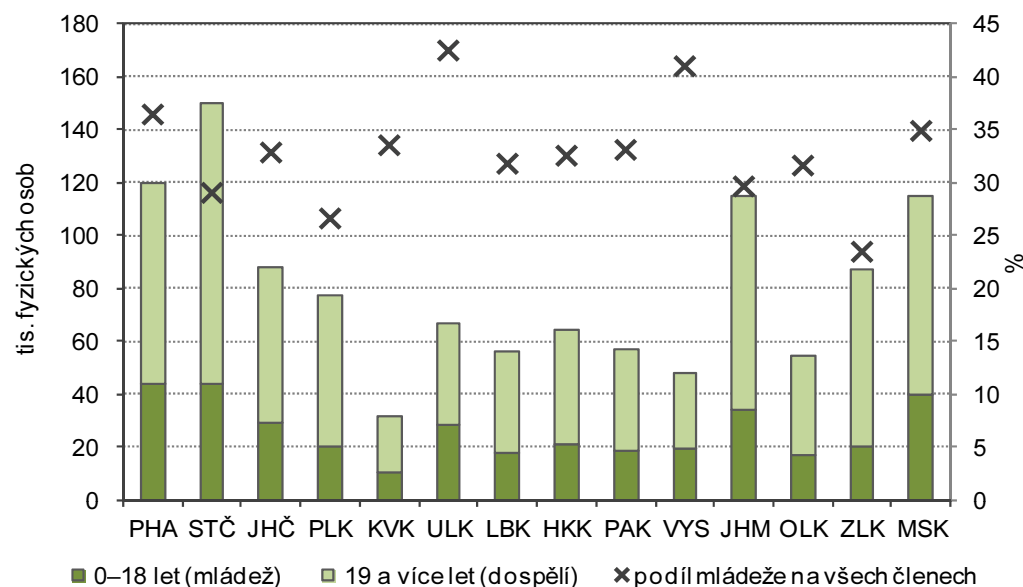
Žáci základních uměleckých škol ve školním roce 2016/17

Pramen: Ministerstvo školství, mládeže a tělovýchovy



Členská základna České unie sportu podle věku a krajů k 31. 12. 2016

Pramen: Česká unie sportu

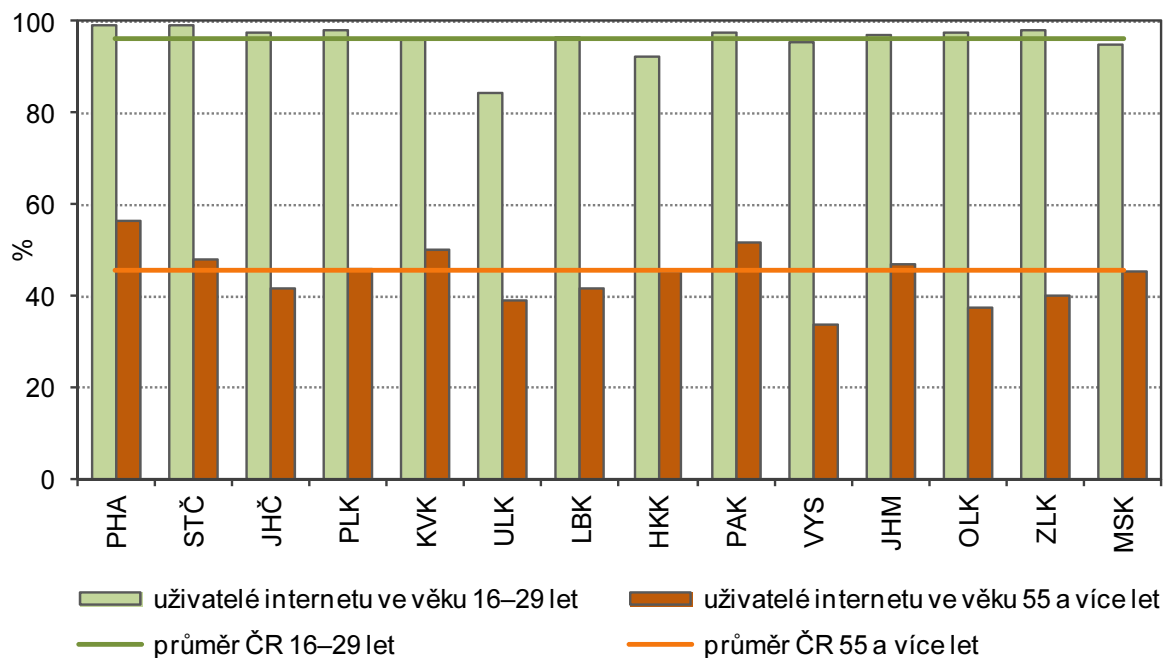


Junioři a informační technologie

- Internet využívá téměř 98 % osob ve věku 16–29 let v kraji
- Nadprůměrně jsou mezi juniory v kraji zastoupeni ti, kteří vyhledávají na internetu informace o zboží a službách (91 %) i uživatelé internetového bankovníctví (61 %); v obou případech 2. nejvyšší podíl.

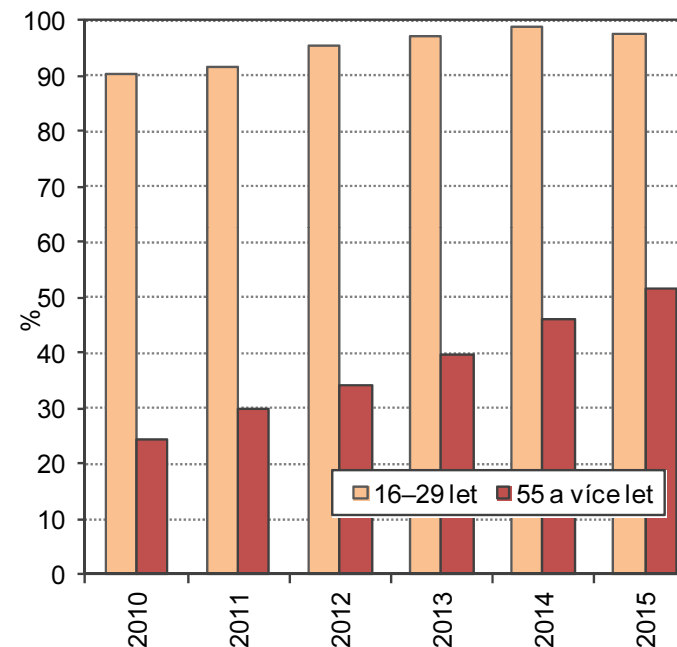
Uživatelé internetu podle věku a krajů v roce 2015 (tříletý průměr)

Zdroj: ČSÚ - Výběrové šetření o využívání informačních a komunikačních technologií



Uživatelé internetu podle věku v Pardubickém kraji (tříletý průměr)

Zdroj: ČSÚ - VŠIT



- Podíl juniorů věnujících se internetovému hraní her (41 %) patří mezi kraje k nejnižším .
- Třetí nejnižší je podíl juniorů v kraji využívajících sociální sítě (78 %).

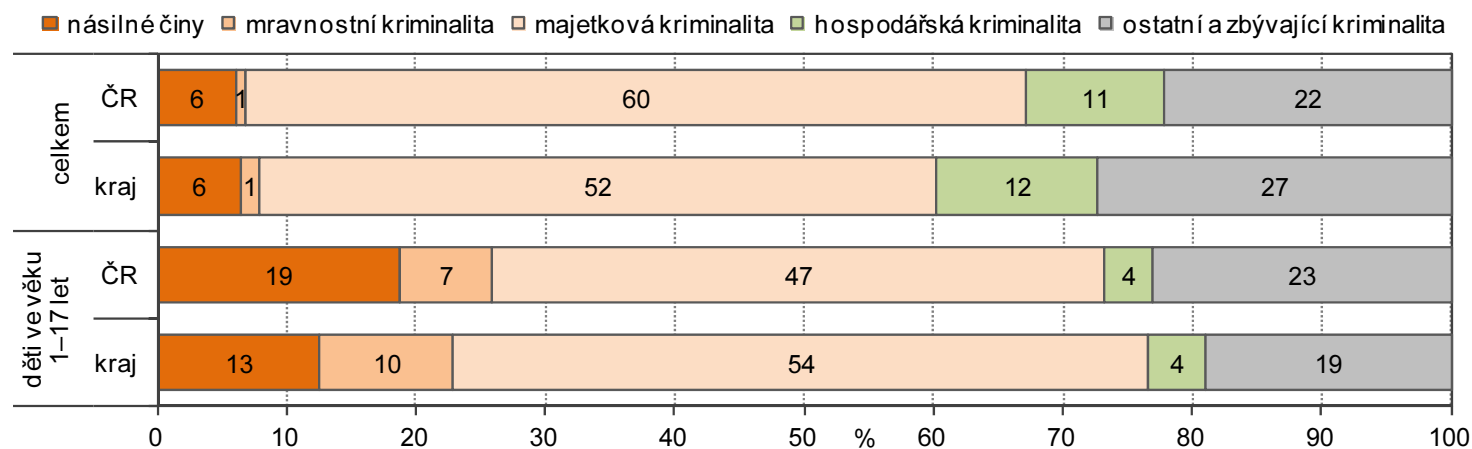
Kriminalita

- V průměru let 2012–2016 připadal v kraji:
 - přibližně 1 kriminální čin spáchaný nezletilými na 1 000 dětí mladších 15 let (hodnota na úrovni průměru ČR)
 - téměř 11 činů spáchaných mladistvými na 1 000 osob 15 až 17letých (4. nejnižší hodnota mezi kraji).

- Ve struktuře trestných činů má rozhodující podíl majetková kriminalita (bez ohledu na věk pachatele i mezi mladšími 18 let).

Trestná činnost podle věku pachatele a druhu kriminality v Pardubickém kraji a ČR v letech 2012–2016

Pramen: Policejní prezidium ČR



- Mezi činy osob mladších 18 let je oproti všem pachatelům nadprůměrně zastoupena násilná a mravnostní kriminalita, podprůměrně hospodářská kriminalita.
- Nezletilí (mladší 15 let) jsou oproti mladistvým (15–17 let) častěji stíháni za sprejerství, méně často pro násilné činy, nedovolenou výrobu a distribuci psychotropních látek či výtržnictví.

ČSÚ NA INTERNETU HLAVNÍ STRÁNKY

[WWW.CZSO.CZ](http://www.czso.cz)



**VOLBY
2017**

V sobotu si šest obcí zvolí nová zastupitelstva

[Více informací](#)

Nejnovější údaje

| | |
|--------------------------------------|--------------|
| Obyvatelstvo | 10 588 063 ↑ |
| Průměrná hrubá mzda | 29 346 Kč ↑ |
| Míra inflace | 2,2 % ↑ |
| Hrubý domácí produkt | 4,7 % ↑ |
| Průmyslová výroba | 5,8 % ↑ |
| Stavební výroba | 1,9 % ↑ |

[Nejnovější ekonomické údaje >](#)

Vyberte si kraj



[Více o regionech >](#)

Aktuality



- 02.11. [V sobotu si šest obcí zvolí nová zastupitelstva](#)
- 01.11. [Produkce komunálního odpadu vzrostla](#)
- 01.11. [Produkce, využití a odstranění odpadu a produkce druhotných...](#)
- 31.10. [Do výzkumu a vývoje vloni nejméně investovaly podniky](#)
- 31.10. [Satelitní účet neziskových institucí za rok 2015](#)
- 31.10. [Míry zaměstnanosti, nezaměstnanosti a ekonomické aktivity -...](#)
- 30.10. [Zemědělství - 3. čtvrtletí 2017](#)
- 30.10. [Postavení českého trhu práce v rámci EU - 2. čtvrtletí 2017](#)

[Více >](#)



[Statistika&My >](#)
Přečtěte si nové číslo časopisu



[Veřejná databáze >](#)



[Informace k volbám 2017 >](#)



[Elektronické pořizování výkazů >](#)

HORNÍ LIŠTA STRÁNEK WWW.CZSO.CZ

Statistiky Vydáváme Databáze, registry Klasifikace, číselníky Výkazy, sběr dat O ČSÚ

- > [Ceny, inflace](#)
- > [Cestovní ruch](#)
- > [Doprava, inf. a komunikační činnosti](#)
- > [Finanční hospodaření](#)
- > [HDP, národní účty](#)
- > [Informační technologie](#)
- > [Konjunkturální průzkumy](#)
- > [Kriminalita, nehody](#)
- > [Kultura](#)
- > [Lesnictví](#)
- > [Mzdy a náklady práce](#)
- > [Obchod, pohostinství, ubytování](#)
- > [Obyvatelstvo](#)
- > [Organizační statistika](#)
- > [Příjmy, výdaje a životní podmínky domácností](#)
- > [Průmysl, energetika](#)
- > [Sčítání lidu, domů a bytů](#)
- > [Služby](#)
- > [Sociální zabezpečení](#)
- > [Stavebnictví, byty](#)
- > [Věda, výzkum a inovace](#)
- > [Volby](#)
- > [Vzdělávání](#)
- > [Zahraniční obchod](#)
- > [Zaměstnanost, nezaměstnanost](#)
- > [Zdravotnictví, pracovní neschopnost](#)
- > [Zemědělství](#)
- > [Životní prostředí](#)

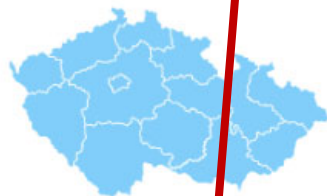
Průřezové statistiky

- > [Cizinci](#)
- > [Genderové statistiky](#)
- > [Senioři](#)
- > [Souhrnná data o České republice](#)
- > [Regionální statistiky](#)
- > [Makroekonomické údaje](#)
- > [Mezinárodní data](#)

Regionální statistiky

Vyberte kraj a podívejte se na jeho **zobrazení ve statistických datech**:

aktuální údaje
časové řady
regionální publikace
další statistické údaje a informace v podrobném regionálním členění



- > [Časové řady - kraje, okresy a správní obvody](#)
- > [Krajské ročenky](#)



Analýzy, komentáře

- > [Analýzy vydané krajskými správami ČSÚ](#)
- > [Prezentace a tiskové konference](#)

| | | |
|------------|-----------|---|
| 31.10.2017 | 330206-17 | Mladá generace v Jihočeském kraji - 2016 |
| 31.10.2017 | 330207-17 | Mladá generace v Jihomoravském kraji - 2016 |
| 31.10.2017 | 330208-17 | Mladá generace v Plzeňském kraji - 2016 |
| 31.10.2017 | 330209-17 | Mladá generace v Pardubickém kraji - 2016 |
| 31.10.2017 | 330210-17 | Mladá generace v Olomouckém kraji - 2016 |
| 31.10.2017 | 330211-17 | Mladá generace ve Středočeském kraji - 2016 |
| 31.10.2017 | 330212-17 | Mladá generace v Karlovarském kraji - 2016 |
| 31.10.2017 | 330213-17 | Mladá generace v Libereckém kraji - 2016 |
| 31.10.2017 | 330215-17 | Mladá generace v Kraji Vysočina - 2016 |
| 31.10.2017 | 330216-17 | Mladá generace ve Zlínském kraji - 2016 |
| 31.10.2017 | 330217-17 | Mladá generace v Moravskoslezském kraji - 2016 |
| 31.10.2017 | 330218-17 | Mladá generace v Královéhradeckém kraji - 2016 |
| 31.10.2017 | 330219-17 | Mladá generace v hl. m. Praze - 2016 |
| 31.10.2017 | 330220-17 | Mladá generace v Ústeckém kraji - 2016 |
| 29.09.2017 | 330133-17 | Základní tendence demografického, sociálního a ekonomického vývoje Plzeňského kraje - 2016 |
| 31.08.2017 | 330130-17 | Základní tendence demografického, sociálního a ekonomického vývoje Pardubického kraje - 2016 |
| 31.08.2017 | 330124-17 | Základní tendence demografického, sociálního a ekonomického vývoje Karlovarského kraje - 2016 |

Internetové stránky www.pardubice.czso.cz



Krajská správa ČSÚ v Pardubicích

[Kontakty](#)

[Odkazy](#)

[Časté dotazy](#)



[Statistiky](#)

[Kraj, okresy ...](#)

[Databáze, registry](#)

[Číselníky, klasifikace](#)

[Výkazy, sber dat](#)

[O nás](#)



Analýza Mladá generace v Pardubickém kraji 2016

[Více informací](#)

Aktuality



02.11. [Infolist č. 10/2017](#)

02.11. [V sobotu si šest obcí zvolí nová zastupitelstva](#)

31.10. [Vyšla analýza Mladá generace v Pardubickém kraji 2016](#)

23.10. [Výsledky voleb do Poslanecké sněmovny Parlamentu ČR za Pardubický...](#)

19.10. [Provoz webových prezentací ČSÚ během zpracování voleb](#)

18.10. [Evropský den statistiky 2017](#)

18.10. [Nové číslo časopisu Statistika & My; téma: Vzdělávání](#)

16.10. [Nejčastější jména dětí narozených v lednu 2017 v Pardubickém...](#)

Nejnovější údaje o kraji

| | |
|--|-------------|
| Počet obyvatel | 517 270 ↑ |
| Průměrná hrubá mzda | 25 458 Kč ↑ |
| Podíl nezaměstnaných | 2,58 % ↓ |
| Dokončené byty | 495 ↓ |
| Hosté v ubyt. zařízeních | 211 389 ↑ |

Vyberte si kraj



[Další ukazatele >](#)

[Více o regionech >](#)

[Více >](#)



[Vydáváme >](#)



[Veřejná databáze >](#)



[Volby >](#)



[Kraj očima statistiky >](#)

KONTAKTY

| Kontaktní osoba | Telefon | E-mail |
|---|--|--|
| Ředitelka KS ČSÚ v Pardubicích Ing. Veronika Tichá | 466 743 413 | veronika.ticha@czso.cz |
| Oddělení terénních zjišťování Ing. Martina Myšková | 466 743 445 | martina.myskova@czso.cz |
| Oddělení informačních služeb Ing. Hedvika Fialová Ing. Monika Mikanová RNDr. Petr Dědič Mgr. Klára Vávrová | 466 743 480 466 743 418 466 743 421 737 858 698 466 743 433 | infoservispa@czso.cz hedvika.fialova@czso.cz monika.mikanova@czso.cz petr.dedic@czso.cz klara.vavrova@czso.cz |

*Kontakt
pro
objednávky
publikací
a dalších
služeb
ČSÚ*

Úřední hodiny: PO, ST: 8-17 hod. , v ostatní pracovní dny po předchozí domluvě



Děkujeme za pozornost