

Školská statistika v Pardubickém kraji ve školním roce 2014/2015

Informace z oblasti školství v krajském členění o počtech zařízení a jejich výkonech od roku 2012 pravidelně zveřejňuje [Ministerstvo školství, mládeže a tělovýchovy](#) (do roku 2011 Ústav pro informace ve vzdělávání). Vybraná data přebírá do svých časových řad ČSÚ, část z nich lze nalézt v publikaci [Školy a školská zařízení v ČR](#), kterou každoročně vydává ČSÚ též s využitím databáze MŠMT. Publikace obsahuje i příslušné metodické vysvětlivky.

Důležitým zdrojem regionálních dat, která na svých stránkách nabízí MŠMT, jsou v elektronických publikacích [Statistická ročenka školství – výkonové ukazatele 2014/2015](#) a [Vývojová ročenka školství 2004/2005 – 2014/2015](#). Údaje o studentech vysokých škol jsou k dispozici na výše uvedených stránkách pod názvem [Data o studentech, nově zapsaných a absolventech vysokých škol](#).

Podrobné a průběžně aktualizované informace o školách a školských zařízeních v kraji lze získat na [Školském portálu Pardubického kraje](#), který provozuje krajský úřad.

Růst počtu dětí v mateřských školách se zastavil ve dvou okresech kraje

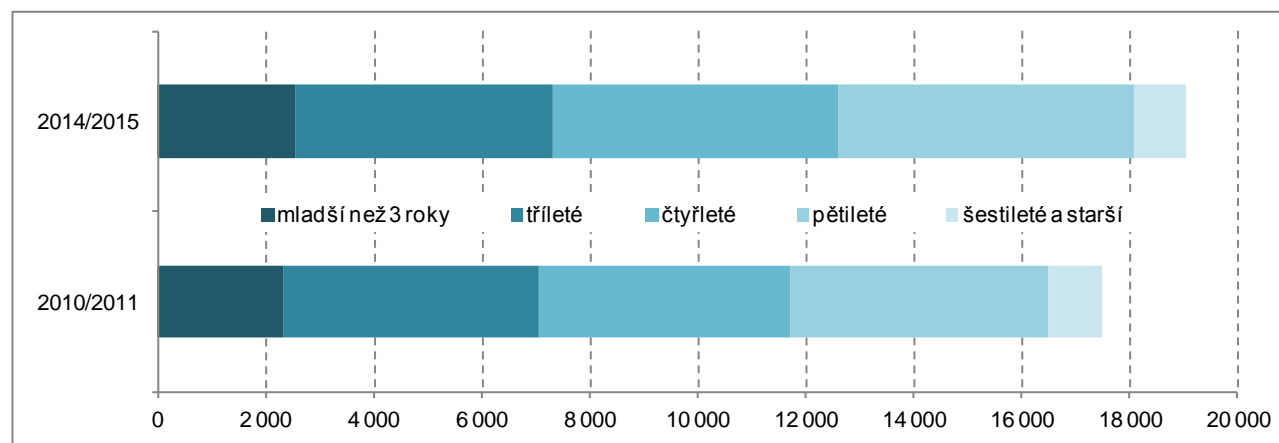
Počet mateřských škol se v kraji v letech 1996 – 2009 snížil o 50, v posledních pěti letech vzrostl o 9. Pokles počtu zapsaných dětí v mateřských školách se v kraji zastavil v roce 2005, největší meziroční přírůstek byl v roce 2010 (861 dětí). Růst se postupně zpomaloval až na 83 dětí v roce 2014. V okresech Svitavy a Ústí nad Orlicí se již začal počet dětí v mateřských školách snižovat. Další vývoj závisí nejen na změnách počtu narozených dětí, ale i na tom, zda se docházka do mateřské školy stane povinnou pro pětileté předškoláky. Průměrný počet dětí na třídu byl nejnižší počátkem 21. století (21,3), od té doby rostl až na 24,4 v letech 2012 a 2013. V posledním sledovaném školním roce (2014/2015) obsazenost tříd nepatrně poklesla. Mezi okresy Pardubického kraje jsou nejpočetnější třídy na Pardubicku (25,1), nejméně početné na Svitavsku (23,2 dítěte na třídu). Počet dětí na učitelku je v kraji mírně nadprůměrný (ČR 12,5, kraj 12,9, přitom okres Chrudim 13,0).

Tab. 1 Mateřské školy v Pardubickém kraji v letech 2010 až 2014

	2010/2011	2011/2012	2012/2013	2013/2014	2014/2015	stav k 30. 9. Index 2014/2010
Školy celkem (bez MŠ při zdravotnickém zařízení)	309	309	312	314	316	102,3
třídy	725	743	760	778	785	108,3
děti	17 490	17 994	18 572	18 976	19 059	109,0
učitelé (přepočtení na plně zaměstnané)	1 365	1 394	1 424	1 463	1 480	108,4

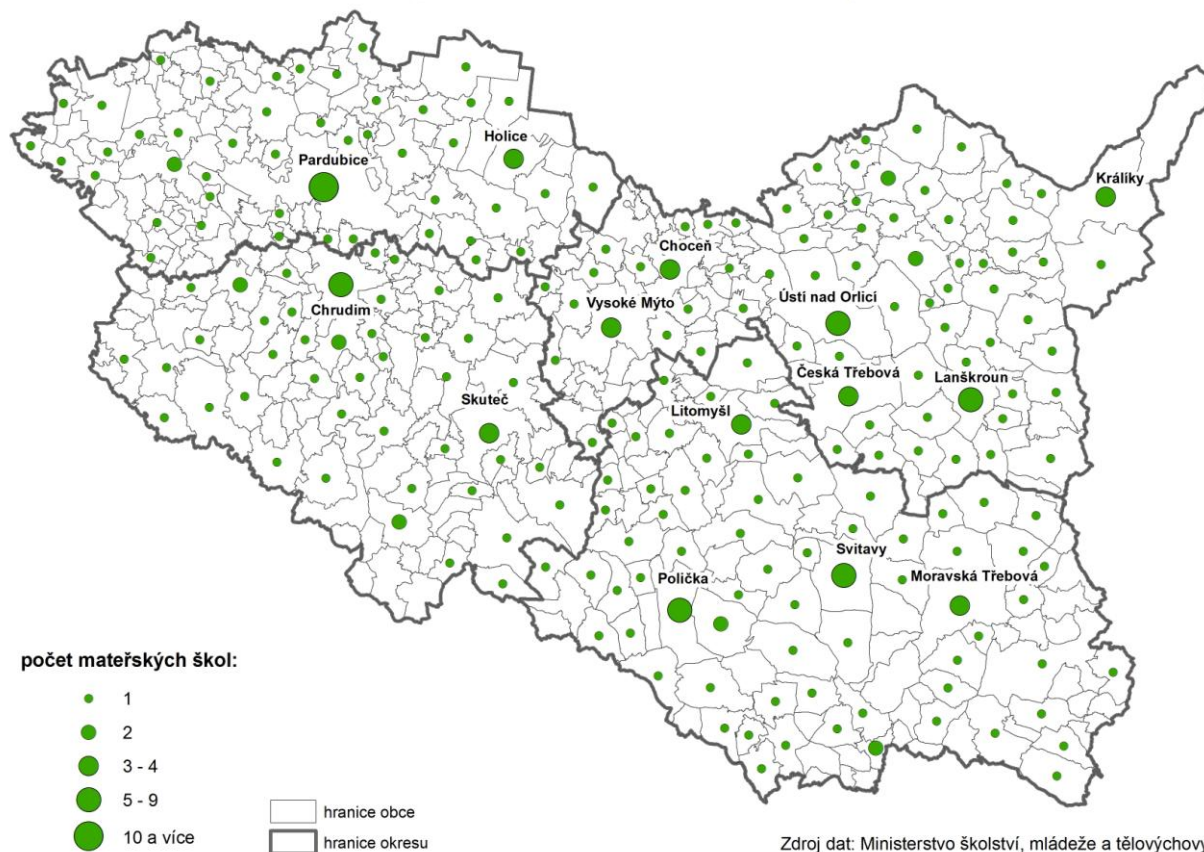
Věková struktura zapsaných dětí v mateřských školách v Pardubickém kraji ve školním roce 2014/2015 se od celostátního průměru liší tím, že je v kraji výrazně nadprůměrný podíl dětí mladších než 3 roky (ČR 10,3 %, kraj 13,3 %, což je mezi kraji nejvyšší podíl) a podprůměrný podíl šestiletých a starších dětí (ČR 5,6 %, kraj 5,1 %, což je 4. nejnižší podíl mezi kraji). Podprůměrný podíl šestiletých a starších dětí v mateřských školách v kraji souvisí s nižším podílem dětí, jejichž rodiče žádali při zápisu do základních škol o odklad zahájení školní docházky (v ČR 11,1 % v kraji 9,9 % dětí).

Děti v mateřských školách podle věku v Pardubickém kraji v roce 2010 a 2014 (k 30. září)



V kraji bylo ve školním roce 2014/2015 zapsáno do mateřských škol 285 postižených dětí, z toho 74 dětí s těžkým postižením. Polovina postižených dětí měla vady řeči, mentální postižení mělo 25 dětí a autismem trpělo 21 dětí.

Mateřské školy v obcích Pardubického kraje k 30. 9. 2014



Počet žáků základních škol roste od školního roku 2011/2012, růst se postupně zrychluje

Nejvíce žáků měly v uplynulých 25 letech základní školy po znovuzavedení 9. ročníků v roce 1996, celkem 57 394. Do roku 2010 jejich počet poklesl o 29 %. Od té doby počet žáků opět roste, přírůstek dosáhl 5,4 %, růst však bude pokračovat i v několika dalších letech. Postupně se snižoval počet škol rušením několika méně využitých malotřídních škol; v několika případech též došlo ke slučování škol. Pokles se zastavil ve školním roce 2011/2012. Ve školním roce 2014/2015 jedna škola přibyla. Počet učitelů se snižoval pomaleji než počet žáků a pokračoval až do roku 2012/2013. Od té doby se počet učitelů zvyšuje. Ve školním roce 2014/2015 připadalo v kraji na 1 učitele 14,3 žáka, což je údaj srovnatelný s republikovým průměrem. Nejvíce žáků na učitele připadá v okrese Pardubice – o 1 více, než je celokrajový průměr. Naproti tomu v okresech Svitavy a Ústí nad Orlicí je počet žáků na učitele podprůměrný.

V kraji bylo ve školním roce 2014/2015 zapsáno za účelem zahájení povinné školní docházky 6 120 dětí, z nich 15,9 % po odkladu (v ČR 17,6 %). Mezi zapsanými bylo 69 postižených dětí, z nich 26 mělo vady řeči, zrakově postižených bylo 9, mentální postižení mělo 7 dětí, více vad mělo 8 dětí a autismem trpělo 8 dětí.

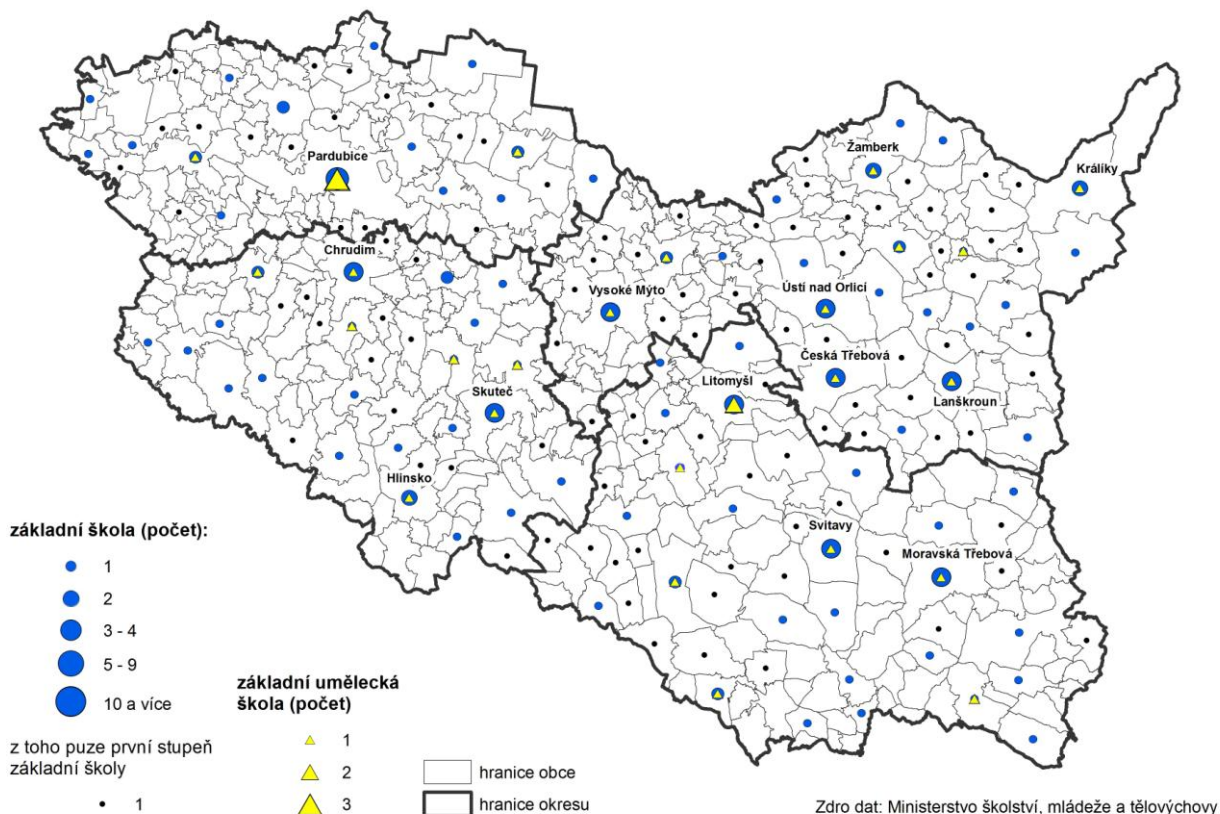
Tab. 2 Základní školy v Pardubickém kraji v letech 2010 až 2014

	2010/2011	2011/2012	2012/2013	2013/2014	2014/2015	stav k 30. 9. Index 2014/2010
Školy celkem (včetně škol pro žáky se speciálními vzdělávacími potřebami)	252	251	251	251	252	100,0
třídy	2 146	2 208	2 156	2 179	2 223	103,6
žáci	40 955	41 184	41 505	42 295	43 155	105,4
učitelé (přepočtení na plně zaměstnané)	2 979	2 969	2 968	2 986	3 020	101,4

Počet žáků na třídu v základních školách nedosahuje v Pardubickém kraji republikového průměru (ČR 19,7, kraj 19,4), přitom v okrese Pardubice jsou třídy oproti celokrajovému průměru o 1 žáka větší. Nejméně početné třídy jsou v okrese Svitavy (18,3 žáků na třídu). Na 1. stupni je průměrný počet žáků ve třídách v kraji podprůměrný a na 2. stupni průměrný. Třídy na 2. stupni ZŠ jsou v kraji více naplněny (19,8 žáků na

třídu) než na 1. stupni (19,2 žáků na třídu). Celostátně je situace opačná (na 1. stupni připadá 19,7 žáků na třídu, na 2. stupni 19,6 žáků na třídu).

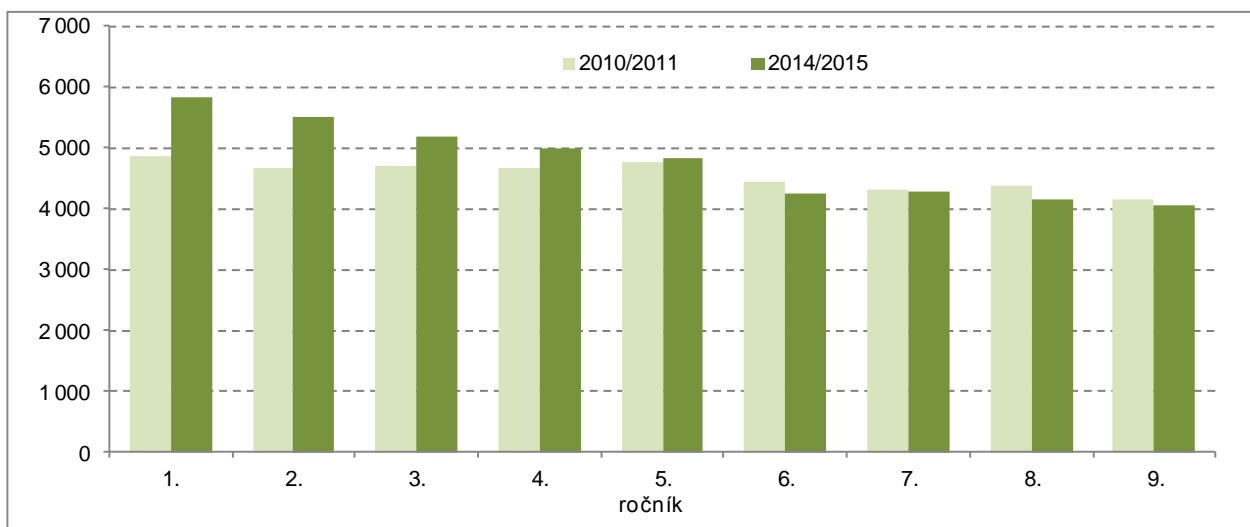
Základní školy a základní umělecké školy v obcích Pardubického kraje k 30. 9. 2014



Z následujícího grafu je patrné snížení počtu žáků v 6. ročnících související s odchodem žáků na víceletá gymnázia. V porovnání se stavem pře 5 lety je patrný růst počtu žáků na 1. stupni a pokles počtu žáků na 2. stupni základních škol.

Na celkovém počtu žáků v ročnících odpovídajících 2. stupni základních škol se žáci nižšího stupně víceletých gymnázií v kraji podílejí 10,0 %. Tento podíl je 1,1 procentního bodu pod průměrem ČR, přitom v Hl. m. Praze je podíl těchto žáků v porovnání s republikovým průměrem téměř dvojnásobný.

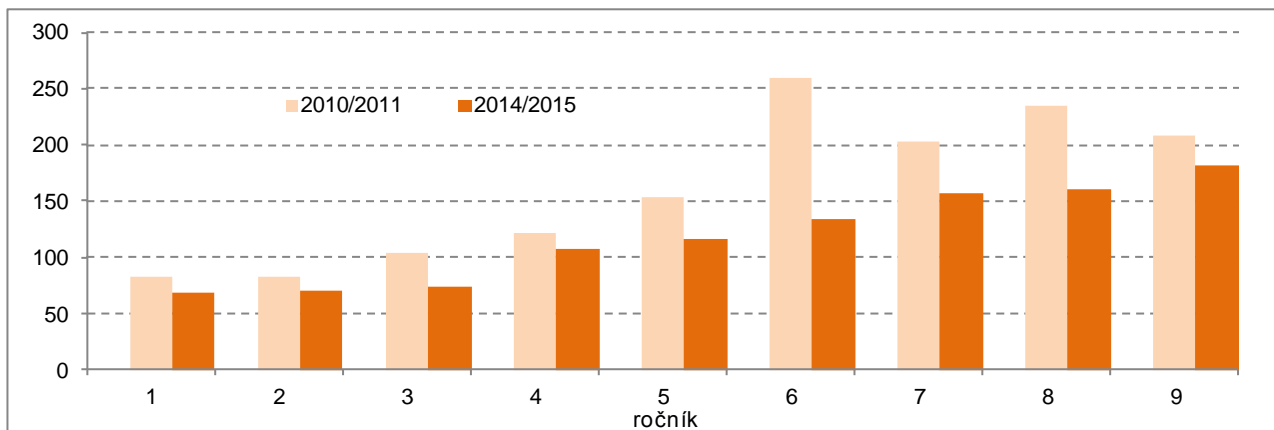
Žáci základních škol v Pardubickém kraji podle ročníku v roce 2010 a 2014



Na rozdíl od růstu celkového počtu žáků základních škol se v posledních letech snižovaly počty žáků ve školách se speciálními vzdělávacími potřebami (SVP). Oproti školnímu roku 2010/2011 jich ubyla více než jedna pětina. Z následujícího grafu je patrný nejvýraznější pokles počtu žáků v 6. až 8. ročnících. Škol pro

žáky se SVP bylo v kraji ve školním roce 2014/2015 celkem 19, školy měly 160 tříd, v nichž se vzdělávalo 1 175 žáků.

Žáci základních škol se speciálními vzdělávacími potřebami v Pardubickém kraji podle ročníku v roce 2010 a 2014



Na středních školách se snižuje počet žáků denního studia již od roku 2004

Zatímco děti v mateřských školách a žáci na základních školách sídlících v kraji mají v témže kraji i trvalé bydliště, u středních, vyšších a vysokých škol je situace odlišná. Část studentů bydlících v kraji studuje mimo kraj, což vede v některých krajích k situaci, že zde studuje více studentů, než v kraji bydlí osob odpovídajícího věku. Přesto je tento způsob porovnávání obvyklý ve většině publikací využívajících dat školské statistiky. Ve školním roce 2014/2015 připadlo v Pardubickém kraji na 100 obyvatel ve věku 15 – 19 let 78 studentů středních škol (bez konzervatoře a prvních čtyř ročníků víceletých gymnázií), z toho 51 v maturitních oborech. Porovnání s celostátními údaji (80 studentů denního studia na 100 osob ve věku 15-19 let, z toho 55 v maturitních oborech) ukazuje na podprůměrnou „kapacitu“ středních škol v kraji u maturitních oborů. Na 100 patnáctiletých obyvatel kraje připadlo ve školním roce 2014/2015 celkem 12 nově přijatých studentů gymnaziálních oborů, 49 studentů oborů středního odborného vzdělávání s maturitou a 37 studentů oborů středního odborného vzdělávání s výučním listem.

Tab. 3 Střední školy v Pardubickém kraji v letech 2010 až 2014

	2010/2011	2011/2012	2012/2013	2013/2014	2014/2015	stav k 30. 9. Index 2014/2010
Školy bez konzervatoří (bez ohledu na počet pracovišť)	79	74	75	73	73	92,4
třídy	1 115	1 062	1 021	992	976	87,5
žáci	26 314	24 671	23 070	22 141	21 739	82,6
z toho v denním studiu	24 913	23 394	21 965	21 137	20 820	83,6
v tom vyučující obory:						
obory gymnázií						
žáci	6 639	6 305	6 014	5 987	5 939	89,5
z toho v denním studiu	6 639	6 305	6 014	5 987	5 939	89,5
obory odborného vzdělávání bez nástavbového studia						
žáci	18 292	17 113	15 982	15 198	14 973	81,9
z toho v denním studiu	17 604	16 413	15 321	14 527	14 278	81,1
v tom:						
obory SOŠ, praktických škol						
žáci	10 550	9 692	8 900	8 343	8 162	77,4
z toho v denním studiu	9 982	9 143	8 421	7 867	7 697	77,1
obory SOU, OU						
žáci	7 742	7 421	7 082	6 855	6 811	88,0
z toho v denním studiu	7 622	7 270	6 900	6 660	6 581	86,3
obory nástavbového studia						
žáci	1 383	1 253	1 074	956	827	59,8
z toho v denním studiu	670	676	630	623	603	90,0
Konzervatoře						
žáci	220	230	224	230	241	109,5
z toho v denním studiu	149	155	154	159	167	112,1

Oproti školnímu roku 2010/2011 se v kraji snižoval počet žáků denního studia na všech typech středních škol, přitom největší pokles byl zaznamenán na středních odborných školách v oborech zakončených maturitní zkouškou (o čtvrtinu). Na gymnaziálních oborech se za stejnou dobu počet studentů snížil o desetinu a v oborech středního odborného vzdělávání s výučním listem o 6,8 %.

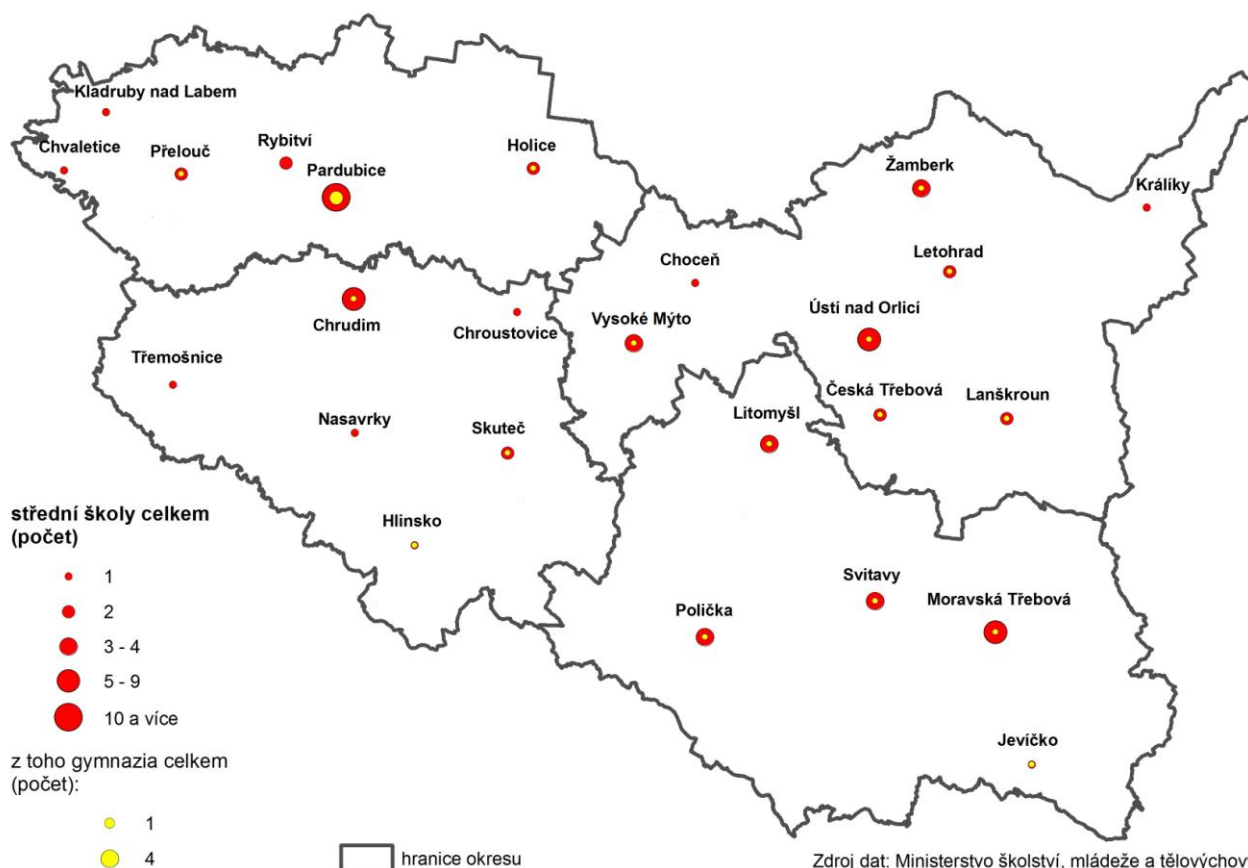
Tab. 4 Žáci gymnázií v Pardubickém kraji podle ročníku v roce 2010 a 2014

stav k 30. 9.

Školní rok	Žáci gymnázií										
	celkem	v tom v ročníku								nově přijatí	absolventi
		1.	2.	3.	4.	5.	6.	7.	8.		
Gymnázia celkem											
2010/2011	6 639	1 075	1 141	1 232	1 228	463	464	529	507	1 070	1 238
2014/2015	5 939	1 061	1 089	1 016	975	440	460	430	468	1 057	1 016
z toho osmiletá											
2010/2011	3 893	454	495	477	504	463	464	529	507	452	542
2014/2015	3 663	477	470	456	462	440	460	430	468	477	431
čtyřletá											
2010/2011	2 746	621	646	755	724	x	x	x	x	618	696
2014/2015	2 276	584	619	560	513	x	x	x	x	580	585

Na čtyřletých gymnáziích se rychleji snižoval počet žáků v porovnání s osmiletými gymnázii (na čtyřletých o 17,1 %, na osmiletých o 5,9 %). Počet nově přijatých žáků byl na osmiletých gymnáziích ve školním roce 2014/2015 dokonce vyšší než v roce 2010/2011.

Střední školy v obcích Pardubického kraje k 30. 9. 2014



V uplynulých 5 letech byl v kraji zaznamenán úbytek počtu studentů nejen v oborech odborného vzdělávání bez nastavbového studia (o 18,1 %), ale i v nastavbovém studiu (o 40,2 %), a to především v jiných formách studia než denním studiu (o 68,6 %).

Tab. 5 Žáci denního studia středních odborných škol v Pardubickém kraji podle ročníku v roce 2010 a 2014

stav k 30. 9.

	Obory bez nástavbového studia							Obory nástavbového studia					
	celkem	v tom v ročníku				nově přijatí	absolventi	celkem	v tom v ročníku		nově přijatí	absolventi	
		1.	2.	3.	4.				1.	2.			
2010/2011	17 604	4 911	4 896	4 813	2 984	4 665	4 064	670	425	245	411	199	
2014/2015	14 278	4 367	4 006	3 743	2 162	4 142	3 342	603	360	243	340	140	

Počet žáků denního studia rostl v posledních letech i na konzervatoři, přitom rychleji rostl počet studentů v denní formě studia.

Vyšší odborné školy

Na 100 obyvatel ČR ve věku 19 – 21 let připadá 5,7 studentů denního studia na vyšších odborných školách, v Pardubickém kraji 6,4 studentů. Obdobně jako u středních škol tato hodnota na regionální úrovni vypovídá spíše o vybavenosti kraje školskými zařízeními než o úrovni vzdělanosti, neboť v kraji studují též studenti z jiných krajů a obyvatelé kraje využívají možnost studovat i jinde.

Tab. 6 Vyšší odborné školy v Pardubickém kraji v letech 2010 až 2014

stav k 30. 9.

	2010/2011	2011/2012	2012/2013	2013/2014	2014/2015	Index 2014/2010
Školy celkem	9	10	10	10	10	111,1
studijní skupiny denního studia	49	53	55	54	53	108,2
studenti	1 499	1 545	1 520	1 521	1 431	95,5
z toho v denním studiu	1 078	1 135	1 142	1 147	1 083	100,5
učitelé (přepočtení na plně zaměstnané)	103	105	101	110	109	106,1

Úbytek studentů VOŠ v letech 2010 – 2014 nebyl provázen poklesem počtu učitelů, neboť veškerý úbytek počtu studentů se týkal jiných forem studia než denního. Jestliže ve školním roce 2010/2011 připadalo na 1 učitele vyšších odborných škol v kraji 14,6 studentů, ve školním roce 2014/2015 jich bylo pouze 13,2. Studenti denního studia na VOŠ v kraji ubývali především po zavedení bakalářského studia pro zdravotní sestry na Univerzitě Pardubice, nejméně jich bylo ve školním roce 2009/2010; od té doby se jejich počet zvolna zvyšuje.

Počet vysokoškolských studentů s bydlištěm v kraji se od roku 2011 snižuje

Na rozdíl od ostatních typů škol jsou o vysokoškolských studentech k dispozici regionální data z pohledu bydliště studentů i podle místa výuky, a to včetně roku 2015. Data o studentech podle sídla vysoké školy nebyla v tabulce č. 7 využita.

Tab. 7 Studenti vysokých škol s bydlištěm v Pardubickém kraji v letech 2010 až 2015

k 31. 12.

	2010	2011	2012	2013	2014	2015	Index 2015/2010
Studenti s bydlištěm v kraji celkem	17 067	17 035	16 712	16 239	15 221	13 926	81,6
z toho ženy	9 687	9 643	9 473	9 146	8 635	7 888	81,4
z celku:							
na veřejných VŠ	15 851	15 884	15 646	15 242	14 323	13 106	82,7
na soukromých VŠ	1 216	1 151	1 066	997	898	820	67,4
z celku:							
na VŠ se sídlem v Pardubickém kraji	3 818	3 909	3 849	3 725	3 437	2 848	74,6

Data MŠMT za všechny roky jsou podle stavu SIMS k 20. lednu 2016 (SIMS = sdružené informace matrik studentů; zákon č. 111/1998 Sb. o vysokých školách ukládá vysokým školám vést matriku studentů, která slouží k evidenci o studentech a k rozpočtovým a statistickým účelům)

Počet vysokoškolských studentů s bydlištěm v kraji se zvyšoval až do roku 2010, od té doby se snižuje. Z celkového počtu 13,9 tis. studentů s bydlištěm v kraji jich již 34 % absolvovalo nějakou vysokou školu, popř. nějaký nižší typ vysokoškolského studia. Podle MŠMT mělo dalších 740 obyvatel kraje přerušené studium na VŠ (nepočítali se tudíž mezi studující), z nich 347 osob již nějaké vysokoškolské studium absolvovalo.

Na 69 vysokých školách v České republice studovalo k 31. 12. 2015 celkem 13 926 studentů s bydlištěm v Pardubickém kraji, 94 % z nich na veřejných vysokých školách. Z celkového počtu jich nejvíce studuje na Univerzitě Pardubice, následuje 5 vysokých škol s více než 1 000 zdejších studentů (Univerzita Hradec Králové, Univerzita Karlova v Praze, Masarykova univerzita Brno, Univerzita Palackého v Olomouci a Vysoké učení technické v Brně). Na dalších třech vysokých školách studuje z Pardubického kraje 500 – 999 studentů (ČVUT Praha, ČZU Praha a VŠE Praha), více než 100 jich studuje na 8 VŠ, z toho na dvou soukromých.

Tab. 8 Studenti vysokých škol se sídlem v Pardubickém kraji v letech 2010 až 2015

k 31. 12.

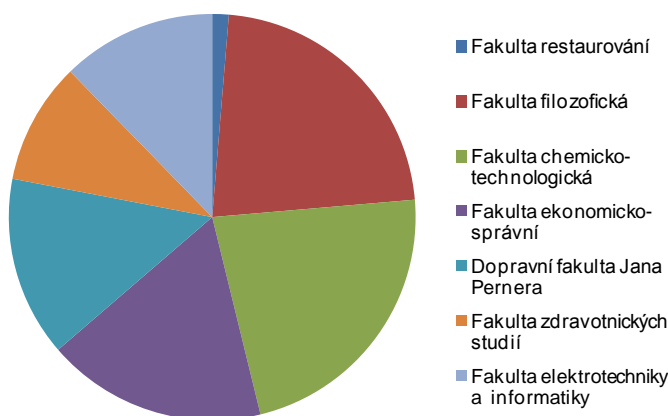
	2010	2011	2012	2013	2014	2015	Index 2015/2010
Studenti vysokých škol se sídlem v kraji (Univerzita Pardubice)	10 602	10 754	10 504	10 313	9 737	8 366	78,9
z toho ženy	5 728	5 674	5 672	5 534	5 267	4 590	80,1
z celku prezenční studium	8 370	8 627	8 512	8 495	8 071	6 935	82,9
z toho typ programu:							
bakalářský	6 488	6 664	6 487	6 445	6 151	5 200	80,1
magisterský	38	9	-	-	-	-	x
navazující magisterský	1 635	1 732	1 800	1 806	1 664	1 495	91,4
doktorský	218	231	229	249	260	244	111,9
z celku distanční a kombinované studium	2 261	2 153	2 010	1 827	1 669	1 434	63,4
z toho typ programu:							
bakalářský	1 458	1 403	1 289	1 135	1 024	808	55,4
magisterský	-	-	-	-	-	-	x
navazující magisterský	495	433	428	408	380	364	73,5
doktorský	310	317	293	284	265	262	84,5

Data MŠMT za všechny roky jsou podle stavu SIMS k 20. lednu 2016

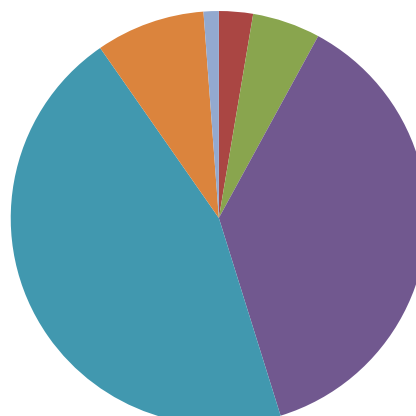
Počet studentů na vysoké škole se sídlem v Pardubickém kraji (Univerzita Pardubice) se v uplynulých 5 letech snížil o více než jednu pětinu, přitom pokles započal v roce 2012. Počty studujících žen klesaly již od roku 2011. Počty studentů v distanční a kombinované formě studia se snižovaly rychleji než v prezenčním studiu. Rychleji též ubývalo studentů bakalářských studijních programů než navazujících magisterských programů.

Studenti Univerzity Pardubice v roce 2015 podle fakult

prezenční studium



distanční a kombinované studium



K dispozici jsou i základní údaje o počtech studentů **podle místa výuky**. Zatímco v roce 2010 bylo v Pardubickém kraji 10 604 studentů na veřejných vysokých školách a jeden student na soukromé škole, v roce 2015 to bylo 8 385 studentů na veřejných a 109 na soukromých vysokých školách. Z celkového počtu studentů bylo 295 cizinců. Místem výuky je převážně krajské město, dále je místem výuky Litomyšl (94 studentů), Lázně Bohdaneč (19) a Česká Třebová (1).

Kontaktní osoba:

RNDr. Petr Dědič
 Oddělení informačních služeb KS ČSÚ v Pardubicích
 tel.: 737 858 698
 e-mail: petr.dedic@czso.cz