

Zemědělství v Pardubickém kraji podle Strukturálního šetření 2013

Výběrové zjišťování [Strukturální šetření v zemědělství 2013](#) navázalo na plošné zjišťování Agrocensus 2010 a proběhlo ve všech členských státech EU. Pro zařazení zemědělských podniků mezi zpravodajské jednotky byly stanoveny prahové hodnoty¹⁾. Cílem šetření bylo zjistit detailní a komplexní údaje o velikosti a struktuře zemědělských subjektů, jejich vybavenosti, výrobní orientaci a mimozemědělských a doplňkových činnostech. Současně byly zjišťovány i informace o rozsahu ekologického zemědělství, využívání zařízení pro výrobu energie z obnovitelných zdrojů apod. Šetření je také podkladem pro aktualizaci registru farem, který slouží jako základna pro každoroční zjišťování v zemědělství. Výsledky budou využity nejen pro formování zemědělské politiky v České republice, ale i Evropské unii.

Publikované tabulky sumarizují údaje za větší zemědělské subjekty, které v úhrnu obhospodařují alespoň 98 % zemědělské půdy kraje a chovají alespoň 98 % z celokrajského počtu dobytčích jednotek²⁾.

Počty hospodařících subjektů a obhospodařovaná půda v krajích ČR k 30. 9. 2013

Zdroj: Strukturální šetření v zemědělství 2013

	Subjekty (podniky)				Obhospodařovaná zemědělská půda		z toho orná půda	
	celkem	podíl kraje na úhrnu ČR (%)	z celku vlastnictví (%)		celkem (ha)	podíl kraje na úhrnu ČR (%)	celkem (ha)	podíl kraje na úhrnu ČR (%)
			fyzické osoby	právnícké osoby				
Česká republika	26 246	100,0	88,9	11,1	3 491 818	100,0	2 488 996	100,0
v tom kraje:								
Hl. město Praha	62	0,2	64,4	35,6	13 274	0,4	12 874	0,5
Středočeský	3 520	13,4	88,3	11,7	553 255	15,8	482 137	19,4
Jihočeský	2 943	11,2	88,6	11,4	420 167	12,0	250 465	10,1
Plzeňský	2 103	8,0	90,1	9,9	311 732	8,9	194 026	7,8
Karlovarský	545	2,1	85,2	14,8	99 515	2,8	33 926	1,4
Ústecký	1 396	5,3	87,8	12,2	212 851	6,1	149 902	6,0
Liberecký	1 235	4,7	90,3	9,7	98 825	2,8	37 174	1,5
Královéhradecký	1 717	6,5	90,1	9,9	233 758	6,7	166 451	6,7
Pardubický	1 380	5,3	87,3	12,7	228 007	6,5	176 378	7,1
Vysočina	2 410	9,2	87,9	12,1	359 848	10,3	274 838	11,0
Jihomoravský	3 927	15,0	89,3	10,7	359 458	10,3	319 141	12,8
Olomoucký	1 433	5,5	88,8	11,2	244 033	7,0	173 968	7,0
Zlínský	1 714	6,5	90,5	9,5	149 958	4,3	95 668	3,8
Moravskoslezský	1 859	7,1	90,7	9,3	207 137	5,9	122 050	4,9

Ze Strukturálního šetření 2013 vyplynulo, že z celkového počtu zemědělských podniků v České republice, jejichž produkce neslouží pouze pro vlastní spotřebu, jich 5,3 % sídlí v Pardubickém kraji. Největší zastoupení měly podniky z Jihomoravského kraje, nejmenší z Karlovarského kraje a Hlavního města Prahy.

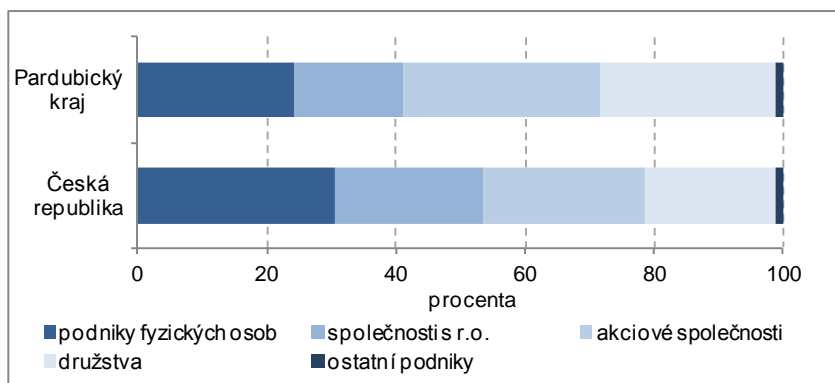
Ještě výraznější podíl měly podniky z Pardubického kraje na celostátní výměře obhospodařované zemědělské půdy (6,5 %) a orné půdy (7,1 %). Je třeba vést v patrnosti, že podniky sídlící v kraji mohou hospodařit i na půdě ležící mimo kraj a naproti tomu v kraji mohou mít půdu i podniky sídlící mimo kraj³⁾. V dalším textu je pod pojmem podíl (průměr apod.) Pardubického kraje míněn podíl (průměr) podniků se sídlem v Pardubickém kraji.

¹⁾ výměra od 5 ha obhospodařované zemědělské půdy vlastní nebo pronajaté, nebo 1 ha sadů, nebo součtová plocha od 2 500 m² intenzivních plodin (jahody, zelenina, květiny), nebo 3 500 m² vinic, nebo chov alespoň 5 kusů skotu, nebo 10 kusů prasat, nebo 10 kusů ovcí a koz, nebo 100 kusů drůbeže včetně běžců

²⁾ dobytčí jednotka (DJ) – standardní měřicí jednotka umožňující sdružení různých kategorií hospodářských zvířat za účelem jejich srovnání; 1 DJ představuje 500 kg živé váhy zvířete

³⁾ podrobné metodické vysvětlivky jsou součástí publikace [Strukturální šetření v zemědělství - regiony 2013](#)

Struktura obhospodařované zemědělské půdy podle právní formy zemědělských podniků v Pardubickém kraji a v ČR k 30. 9. 2013



Na rozdíl od celé České republiky, ve které největší podíl zemědělské půdy (30,5 %) obhospodařují podniky fyzických osob (především zemědělských podnikatelů), byla v Pardubickém kraji v roce 2013 největší plocha obhospodařována akciovými společnostmi (30,5 %) a družstvy (27,0 %). Podniky fyzických osob v kraji hospodařily na 24,3 % zemědělské půdy.

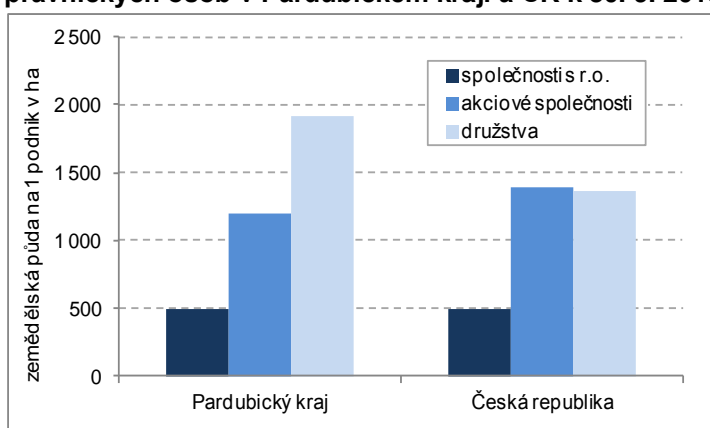
V Pardubickém kraji byl v roce 2013 zjištěn nadprůměrný podíl zemědělské půdy, kterou si podniky najaly od jiných vlastníků. Z celkové výměry zemědělské půdy, na které v kraji hospodaří fyzické osoby, měli zemědělci najato od jiných vlastníků 58,8 % (průměr ČR 51,9 %), u právnických osob byl krajský průměr 85,7 % (průměr ČR 84,1 %). V úhrnu za všechny šetřené zemědělské subjekty v kraji byl zjištěn podíl najaté obhospodařované zemědělské půdy 79,2 %, podíl najaté orné půdy byl ještě o 1,6 procentního bodu vyšší.

Obhospodařovaná půda zemědělskými podniky fyzických a právnických osob se sídlem v krajích ČR v roce 2013

Zdroj: Strukturální šetření v zemědělství 2013

	Obhospodařovaná zemědělská půda (ha)						Obhospodařovaná orná půda (ha)			
	celkem	v tom podle druhu vlastnictví				z celku podle vlastnictví půdy (%)		celkem	z toho podle vlastnictví půdy (%)	
		podniky fyzických osob		podniky právnických osob		vlastní	najatá od jiných		vlastní	najatá od jiných
		celkem	na 1 podnik	celkem	na 1 podnik					
Česká republika	3 491 818	1 063 960	45,6	2 427 858	836,9	25,7	74,3	2 488 996	22,1	77,9
v tom kraje:										
Hl. město Praha	13 274	2 503	62,8	10 771	488,2	5,9	94,1	12 874	5,0	95,0
Středočeský	553 255	196 873	63,4	356 382	863,5	23,6	76,4	482 137	22,9	77,1
Jihočeský	420 167	125 883	48,3	294 284	878,2	26,5	73,5	250 465	22,0	78,0
Plzeňský	311 732	98 118	51,8	213 615	1 022,1	28,9	71,1	194 026	24,7	75,3
Karlovarský	99 515	39 744	85,5	59 771	741,6	51,1	48,9	33 926	44,8	55,2
Ústecký	212 851	104 061	84,9	108 790	637,0	37,8	62,2	149 902	33,0	67,0
Liberecký	98 825	36 391	32,6	62 434	520,8	31,2	68,8	37 174	26,9	73,1
Královéhradecký	233 758	66 613	43,0	167 144	987,7	22,3	77,7	166 451	19,3	80,7
Pardubický	228 007	55 415	46,0	172 591	985,6	20,8	79,2	176 378	19,2	80,8
Vysočina	359 848	88 770	41,9	271 078	930,6	18,2	81,8	274 838	17,0	83,0
Jihomoravský	359 458	74 599	21,3	284 859	680,9	23,3	76,7	319 141	22,0	78,0
Olomoucký	244 033	62 195	48,9	181 838	1 129,4	24,3	75,7	173 968	18,8	81,2
Zlínský	149 958	33 927	21,9	116 031	712,5	18,2	81,8	95 668	13,8	86,2
Moravskoslezský	207 137	78 867	46,8	128 270	741,6	32,7	67,3	122 050	26,2	73,8

Výměra obhospodařované zemědělské půdy na 1 podnik právnických osob v Pardubickém kraji a ČR k 30. 9. 2013



Značné rozdíly jsou v kraji mezi průměrnou velikostí zemědělských podniků fyzických a právnických osob. Průměrná velikost zemědělských podniků fyzických osob v Pardubickém kraji v roce 2013, vyjádřená výměrou obhospodařované zemědělské půdy, byla 46 ha a nelišila se od celostátního průměru. Naproti tomu průměrná velikost podniků právnických osob v kraji byla oproti celostátnímu průměru větší o 15,4 %. To souvisí s větší průměrnou výměrou půdy obdělávané zemědělskými družstvy (dokonce o 41 %). Podprůměrná byla v kraji velikost akciových společností.

Do celkového počtu pracujících v zemědělství se ve strukturálním šetření započítávají nejen hospodáři a pravidelně pracující zaměstnanci, ale i pomáhající členové rodiny bez ohledu na to, zda na farmě pracují pravidelně či jen příležitostně, zahrnují se též osoby pracující na dohodu a osoby nepřímo zaměstnané podnikem (OSVČ a agenturní zaměstnanci). Z celkového počtu 182 tisíc pracujících v zemědělství v ČR jich bylo nejvíce sečteno v Jihomoravském, Středočeském kraji a v Kraji Vysočina. Pardubický kraj se počtem 13 529 pracujících řadí mezi kraje na 6. místo. Podíl zaměstnanců na celkovém počtu pracujících v zemědělských podnicích v Pardubickém kraji byl 55 % při celostátním průměru necelých 50 %.

Mezi pravidelně zaměstnanými pracujícími v zemědělství tvoří ženy celostátně 32,4 %, v Pardubickém kraji je jejich zastoupení o 4,0 procentní body vyšší.

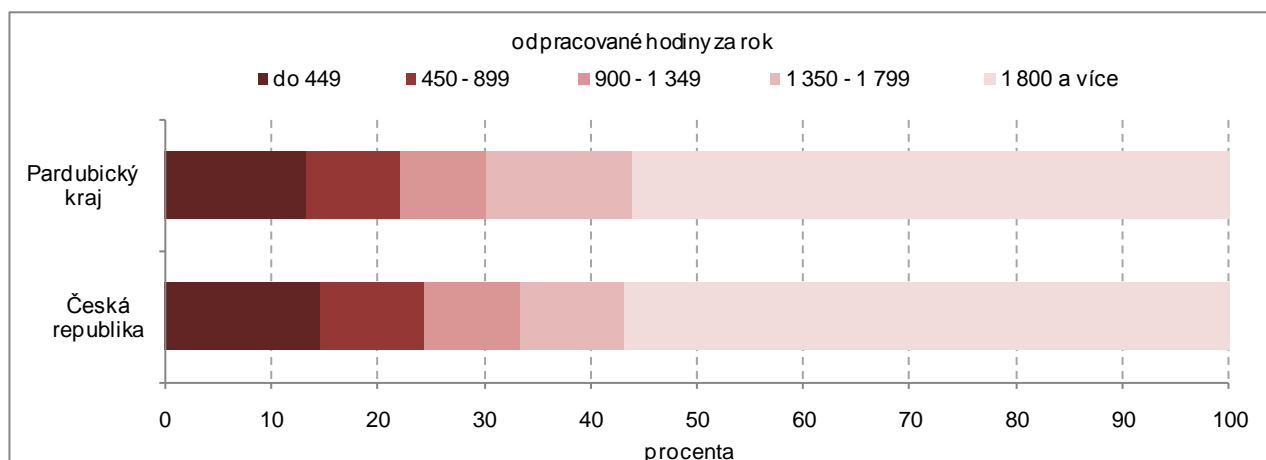
Zemědělské podniky sídlící v kraji pravidelně zaměstnávaly ke konci září roku 2013 celkem 10 112 pracujících. V rámci ČR patří Pardubický kraj mezi území s nejnižším podílem pracovníků v zemědělství ve věku 65 a více let (2. nejnižší podíl). Naproti tomu zastoupení mladých lidí do 24 let v Pardubickém kraji překračuje republikový průměr o 1,8 procentního bodu (mezi kraji nejvyšší podíl).

Pravidelně zaměstnaní pracující v zemědělství podle věku v krajích ČR k 30. 9. 2013¹⁾

	Pravidelně zaměstnaní pracující v zemědělství (fyzické osoby)					z toho podíl žen (%)	Přepočtený počet osob na plně zaměstnané (AWU)	Obhospodařovaná půda na 1 plně zaměstnaného pracovníka AWU (ha)	
	celkem	z toho podíl (%) osob ve věku						zemědělská	orná
		do 24 let	25 - 44 let	45 - 64 let	65 a více let				
Česká republika	132 750	6,1	33,4	51,1	8,9	32,4	105 916	33,0	23,5
v tom kraje:									
Hl. město Praha	352	5,1	51,4	54,6	9,8	44,9	322	41,2	40,0
Středočeský	18 561	6,4	32,3	48,3	9,0	30,8	15 036	36,8	32,1
Jihočeský	14 364	5,5	30,8	51,1	8,0	29,6	11 374	36,9	22,0
Plzeňský	9 693	5,4	30,2	53,2	10,1	27,5	7 892	39,5	24,6
Karlovarský	2 080	7,3	39,3	47,7	15,0	32,4	1 752	56,8	19,4
Ústecký	6 350	6,3	34,4	46,6	10,1	30,3	5 129	41,5	29,2
Liberecký	4 278	5,2	32,4	43,7	12,6	29,8	2 818	35,1	13,2
Královéhradecký	9 356	5,2	33,3	49,3	9,1	30,4	7 626	30,7	21,8
Pardubický	10 112	7,9	35,6	51,9	6,2	36,4	8 345	27,3	21,1
Vysočina	15 079	6,7	33,7	51,8	6,7	30,7	12 404	29,0	22,2
Jihomoravský	18 184	5,1	33,6	53,8	11,6	38,3	13 764	26,1	23,2
Olomoucký	8 868	5,3	30,6	51,7	5,4	29,1	7 123	34,3	24,4
Zlínský	6 847	5,7	37,9	54,9	9,8	35,0	5 560	27,0	17,2
Moravskoslezský	8 626	7,8	36,9	53,7	9,3	37,1	6 771	30,6	18,0

¹⁾ bez nepravidelně zaměstnaných (na dohodu) a nepřímo zaměstnaných (OSVČ a agenturních zaměstnanců)

Pravidelně zaměstnaní pracující v zemědělství podle počtu odpracovaných hodin v Pardubickém kraji a ČR v období říjen 2012 - září 2013



Podle počtu odpracovaných hodin v období od října 2012 do září 2013 byli pracovníci přepočtení na plně zaměstnané (1 800 hodin za rok). Přepočtený počet pravidelně zaměstnaných pracujících v zemědělství je celostátně o 20 % nižší než počet pracovníků ve fyzických osobách, v Pardubickém kraji byl počet

pracovníků po přepočtu na plně zaměstnané o 17,5 % nižší. Příčinou toho, že poměrně vysoký podíl pracovníků neodpracuje plnou pracovní dobu, je nejen sezónnost zemědělských prací, ale i struktura pracujících na rodinných farmách, kde je velmi rozšířená výpomoc dalších členů rodiny farmáře.

V zájmu srovnatelnosti byla do předcházející tabulky zařazena plocha obhospodařované půdy na 1 přepočteného pracovníka. Z porovnání s celostátními údaji vyplývá, že v kraji připadá na 1 pracovníka oproti celostátnímu průměru o 5,7 ha zemědělské a 2,4 ha orné půdy méně.

Součástí Strukturálního šetření v zemědělství 2013 bylo i zjišťování úrovně **zemědělského vzdělání vedoucích pracovníků**. Značné rozdíly jsou ve všech krajích mezi úrovní vzdělání v podnicích fyzických a právnických osob. Zatímco celostátně převažuje u vedoucích pracovníků v podnicích právnických osob nejméně střední vzdělání s maturitou (78,2 %), převažují v podnicích fyzických osob praktické zkušenosti (50,5 %). Úroveň vzdělání vedoucích pracovníků v Pardubickém kraji je nadprůměrná.

Zemědělské vzdělání vedoucích pracovníků v krajích ČR k 30. 9. 2013

Zdroj: Strukturální šetření v zemědělství 2013

	Vedoucí pracovníci v podnicích fyzických osob				Vedoucí pracovníci v podnicích právnických osob			
	celkem	v tom zemědělské vzdělání (%)			celkem	v tom zemědělské vzdělání (%)		
		pouze praktické zkušenosti	střední vzdělání s výučním listem	stř. vzdělání s maturitou, vyšší odb. a vysokoškolské		pouze praktické zkušenosti	střední vzdělání s výučním listem	stř. vzdělání s maturitou, vyšší odb. a vysokoškolské
Česká republika	23 344	50,5	20,3	29,2	2 901	16,0	5,8	78,2
v tom kraje:								
Hl. město Praha	39	47,1	5,1	47,7	22	18,1	13,6	68,3
Středočeský	3 107	46,1	18,8	35,1	413	17,9	6,0	76,2
Jihočeský	2 608	54,6	16,5	28,8	335	24,4	6,0	69,6
Plzeňský	1 894	40,4	32,2	27,4	209	11,5	5,7	82,8
Karlovarský	465	43,8	25,1	31,0	81	13,6	5,0	81,4
Ústecký	1 226	49,3	19,6	31,1	171	17,0	4,7	78,3
Liberecký	1 115	60,4	23,1	16,5	120	16,0	4,2	79,8
Královéhradecký	1 548	46,2	18,6	35,2	169	19,0	6,5	74,5
Pardubický	1 205	46,9	21,8	31,2	175	9,1	5,7	85,2
Vysočina	2 119	42,1	21,5	36,4	291	11,6	5,8	82,5
Jihomoravský	3 509	59,4	16,8	23,8	418	16,6	7,5	75,9
Olomoucký	1 272	49,2	19,9	30,9	161	7,5	3,1	89,4
Zlínský	1 552	58,6	20,5	20,9	163	13,5	1,8	84,6
Moravskoslezský	1 686	52,0	19,3	28,7	173	19,9	8,9	71,2

Územní rozdíly v rostlinné produkci souvisejí s rozdílnou strukturou **osevních ploch**. Přesto, že jsou obiloviny dominantní skupinou plodin ve všech krajích České republiky, pohyboval se v roce 2013 jejich podíl na obhospodařované orné půdě od 51 % u zemědělských podniků se sídlem v Pardubickém kraji po 65 % v Jihomoravském kraji (průměr ČR byl 57,4 %). Postupně rostl podíl osevních ploch olejnin až na 19,4 % za celou ČR v roce 2013. Nejnižší podíl měly olejnin na obhospodařované orné půdě v Královéhradeckém kraji a v Kraji Vysočina (17 %), nejvyšší podíl byl zjištěn v Ústeckém a Středočeském kraji (23 %). Větší územní rozdíly jsou v zastoupení pícnin na orné půdě (od 8 % v Ústeckém kraji po 26 % v Kraji Vysočina při celostátním průměru 17,4 %).

Z hlediska podílu na celostátní výměře orné půdy lze za hlavní producenty obilovin a olejnin považovat podniky ve Středočeském a Jihomoravském kraji, brambor a pícnin na orné půdě v Kraji Vysočina a technické cukrovky ve Středočeském, Olomouckém a Královéhradeckém kraji.

Podniky se sídlem v Pardubickém kraji v roce 2013 hospodařily na 7,1 % celostátní výměře orné půdy, tento podíl byl o 0,6 procentního bodu vyšší než podíl na výměře zemědělské půdy. Ve struktuře osevních ploch byl v Pardubickém kraji zjištěn ze všech krajů nejnižší podíl obilovin, průměrné zastoupení olejnin a třetí nejvyšší podíl pícnin na orné půdě.

Postupně se rozšiřuje pěstování energetických plodin. Celostátně byly v roce 2013 pěstovány na 84,3 tis. ha, z toho v Pardubickém kraji na 8,4 tis. ha. Pěstování geneticky modifikovaných rostlin není v kraji příliš rozšířeno, v roce 2013 byla jejich plocha cca 85 ha. Podíl **orné půdy ležící ladem** byl v kraji v mezikrajském porovnání nejnižší (kraj 0,1 %, ČR 0,5 %), přičemž nejvyšší podíl ladem ležící orné půdy byl v Hlavním městě Praze a Karlovarském kraji.

Využití orné půdy v krajích ČR v roce 2013

Zdroj: Strukturální šetření v zemědělství 2013

	Obiloviny celkem (ha)	Podíl kraje na úhrnu ČR (%)	Brambory celkem (ha)	Podíl kraje na úhrnu ČR (%)	Cukrovka technická (ha)	Podíl kraje na úhrnu ČR (%)	Olejniny (ha)	Podíl kraje na úhrnu ČR (%)
Česká republika	1 428 930	100,0	22 986	100,0	62 893	100,0	481 646	100,0
v tom kraje:								
Hl. město Praha	8 010	0,6	8	0,0	323	0,5	2 943	0,6
Středočeský	283 538	19,8	5 527	24,0	17 450	27,7	103 708	21,5
Jihočeský	143 918	10,1	2 929	12,7	-	-	47 140	9,8
Plzeňský	106 954	7,5	963	4,2	2	0,0	37 281	7,7
Karlovarský	19 424	1,4	80	0,3	-	-	7 057	1,5
Ústecký	95 957	6,7	278	1,2	2 664	4,2	33 891	7,0
Liberecký	20 476	1,4	122	0,5	862	1,4	6 723	1,4
Královéhradecký	88 856	6,2	820	3,6	11 644	18,5	28 463	5,9
Pardubický	90 189	6,3	1 095	4,8	3 957	6,3	33 962	7,1
Vysočina	142 218	10,0	8 700	37,8	291	0,5	46 900	9,7
Jihomoravský	206 489	14,5	1 182	5,1	5 392	8,6	57 532	11,9
Olomoucký	99 868	7,0	463	2,0	11 834	18,8	33 350	6,9
Zlínský	54 840	3,8	176	0,8	1 827	2,9	18 549	3,9
Moravskoslezský	68 195	4,8	643	2,8	6 649	10,6	24 145	5,0

Počty hospodářských zvířat zahrnují užitková zvířata ve vlastnictví či v držení zpravodajských jednotek ke konci září 2013. Největšími chovateli skotu jsou zemědělské podniky z Jihočeského kraje a z Kraje Vysočina, vysokou intenzitou chovu se k nim řadí i zemědělci z Plzeňského, Pardubického a Libereckého kraje. Nejvyšší stavy prasat jsou ve Středočeském kraji a v Kraji Vysočina, intenzitou jejich chovu se za Kraj Vysočina řadí Pardubický kraj. K největším chovatelům drůbeže patří zemědělci ve Středočeském, Pardubickém a Jihomoravském kraji. Nejvíce ovcí, koz a koní se chová v Jihočeském a Středočeském kraji⁴⁾.

Stavy hospodářských zvířat v krajích ČR k 30. 9. 2013

Zdroj: Strukturální šetření v zemědělství 2013

	Skot celkem	Podíl kraje na úhrnu ČR (%)	Prasata celkem	Podíl kraje na úhrnu ČR (%)	Drůbež celkem	Podíl kraje na úhrnu ČR (%)	Intenzita chovu	
							skotu na 100 ha zem. půdy	prasat na 100 ha orné půdy
Česká republika	1 368 813	100,0	1 574 399	100,0	25 344 798	100,0	39,2	63,3
v tom kraje:								
Hl. město Praha	1 165	0,1	2 593	0,2	308 289	1,2	8,8	20,1
Středočeský	145 930	10,7	314 523	20,0	4 493 005	17,7	26,4	65,2
Jihočeský	215 850	15,8	136 890	8,7	2 914 726	11,5	51,4	54,7
Plzeňský	166 256	12,1	121 640	7,7	2 974 133	11,7	53,3	62,7
Karlovarský	41 039	3,0	1 629	0,1	202 041	0,8	41,2	4,8
Ústecký	38 816	2,8	81 935	5,2	1 395 470	5,5	18,2	54,7
Liberecký	48 213	3,5	21 734	1,4	101 685	0,4	48,8	58,5
Královéhradecký	99 175	7,2	86 627	5,5	2 821 010	11,1	42,4	52,0
Pardubický	111 768	8,2	144 213	9,2	3 469 194	13,7	49,0	81,8
Vysočina	212 561	15,5	254 867	16,2	715 208	2,8	59,1	92,7
Jihomoravský	59 600	4,4	182 293	11,6	3 420 114	13,5	16,6	57,1
Olomoucký	90 723	6,6	98 140	6,2	529 012	2,1	37,2	56,4
Zlínský	58 860	4,3	70 475	4,5	645 289	2,5	39,3	73,7
Moravskoslezský	78 858	5,8	56 839	3,6	1 355 624	5,3	38,1	46,6

Publikované údaje ze Strukturálního šetření 2013 neumožňují porovnat vývoj stavu hospodářských zvířat s předchozími šetřeními vzhledem k odlišným prahovým hodnotám v územně členěných publikačních výstupech.

⁴⁾ mezi zpravodajské jednotky nemuseli být zařazeni všichni významní chovatelé koní; pro koně nebyla stanovena prahová hodnota, proto subjekty nepřekračující jiné prahové hodnoty nebyly mezi zpravodajské jednotky zařazeny

Při porovnání výše uvedených dat ze strukturálního šetření a pravidelně publikovaných dat za kraj z běžných statistických šetření s roční periodicitou je třeba vzít v úvahu rozdílný termín zjišťování (Strukturální šetření k 30. září a roční zjišťování k 1. dubnu).

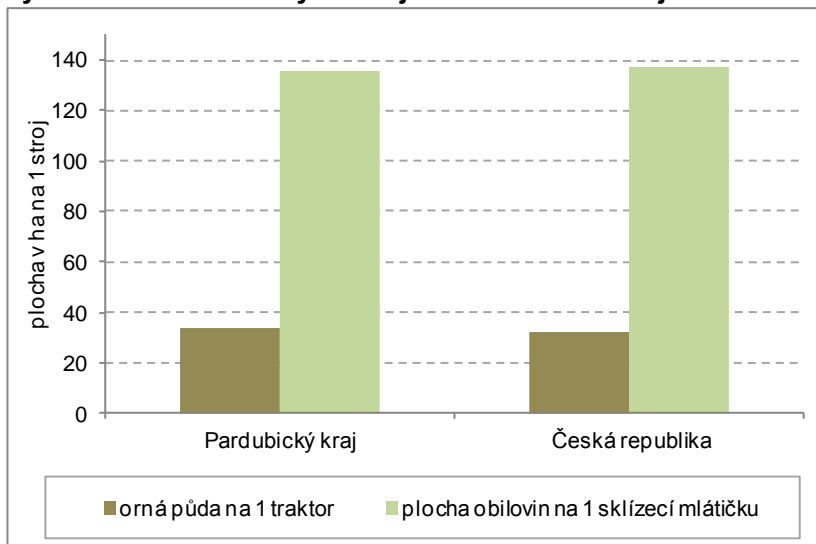
Strukturální šetření v zemědělství 2013 zjišťovalo též počty **zemědělských strojů a zařízení** ve vlastnictví zpravodajských jednotek (včetně finančního leasingu) bez ohledu na technický stav a provozuschopnost. Mezi traktory byly zařazeny i malotraktory a nosiče nářadí.

Zemědělské stroje ve vlastnictví podniků v krajích ČR k 30. 9. 2013

Zdroj: Strukturální šetření v zemědělství 2013

	Traktory kolové a pásové	Sklízecí mlátičky	Motorové žací stroje	Sklízecí řezačky	Sklížeče brambor	Kultivátory, plečky	Nákladní automobily nad 3,5 t	Výměra orné půdy (ha) na 1 traktor	Plocha obilovin (ha) na 1 sklízecí mlátičku
Česká republika	77 336	10 417	7 901	2 616	3 384	26 812	5 989	32,2	137,2
v tom kraje:									
Hl. město Praha	192	22	18	3	5	32	33	67,1	361,7
Středočeský	11 792	1 998	974	554	603	4 176	1 040	40,9	141,9
Jihočeský	9 629	1 320	826	276	295	2 635	768	26,0	109,1
Plzeňský	7 117	906	712	175	234	1 861	455	27,3	118,1
Karlovarský	1 403	243	185	63	31	270	89	24,2	80,0
Ústecký	4 029	583	475	143	183	1 745	260	37,2	164,6
Liberecký	2 677	219	680	79	139	771	162	13,9	93,7
Královéhradecký	5 547	649	524	186	223	1 475	420	30,0	136,8
Pardubický	5 282	667	493	222	259	1 546	411	33,4	135,3
Vysočina	9 224	1 430	744	433	748	3 346	506	29,8	99,4
Jihomoravský	8 066	948	626	126	280	5 144	787	39,6	217,7
Olomoucký	4 556	563	309	139	133	1 398	352	38,2	177,5
Zlínský	3 357	288	707	85	76	976	266	28,5	190,2
Moravskoslezský	4 464	582	629	132	175	1 436	441	27,3	117,1

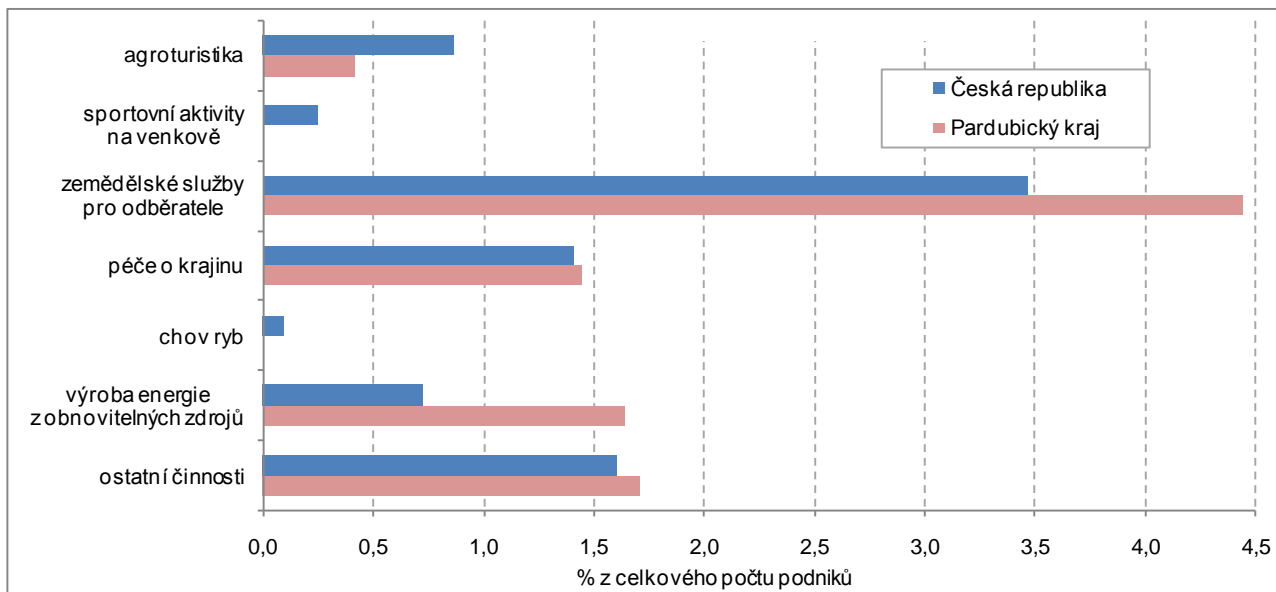
Vybavenost zemědělskými stroji v Pardubickém kraji a ČR k 30. 9. 2013



Z doplňujících informací, které byly součástí strukturálního šetření v zemědělství 2013, lze uvést:

- v roce 2013 bylo v kraji ekologicky obhospodařováno 5,4 % výměry zemědělské půdy, z toho 1,0 % výměry orné půdy; na orné půdě byly pěstovány především plodiny sklízené na zeleno a obiloviny
- v kraji byla ekologicky chována 6 % skotu (z toho podíl u krav bez tržní produkce mléka byl 32 %), 32 % ovcí a 47 % koz; ekologický chov prasat a drůbeže byl nevýznamný
- více než polovinu konečné produkce spotřebovává domácnost hospodáře v 82 % podniků fyzických osob v Pardubickém kraji, přímý prodej vyšší než 50 % z celkového prodeje byl vykázán u 19 % těchto subjektů
- přímý prodej vyšší než 50 % z celkového prodeje byl vykázán u 93 % subjektů právnických osob v Pardubickém kraji.

Poskytování služeb zemědělskými subjekty v Pardubickém kraji a v ČR v roce 2013



Z poskytovaných služeb jsou nejčastější zemědělské služby pro odběratele. Nejméně podniků nabízí jako službu chov ryb. Nejvíce zemědělských podniků (4,5 %) v Pardubickém kraji poskytuje zemědělské služby pro odběratele, následuje výroba energie z obnovitelných zdrojů.

Kontaktní osoba:

RNDr. Petr Dědič
Oddělení informačních služeb KS ČSÚ v Pardubicích
tel.: 461 541 129
e-mail: petr.dedic@czso.cz