

## Zemědělství v Pardubickém kraji podle Strukturálního šetření 2016

Výběrové zjišťování **Strukturální šetření v zemědělství 2016**, jehož výsledky ČSÚ zveřejnil v prosinci 2017, navázalo na výběrové šetření z roku 2013 a celoplošné zemědělské šetření Agrocenzus 2010. Proběhlo ve všech členských státech EU. Pro zařazení zemědělských podniků mezi zpravodajské jednotky byly stanoveny **prahové hodnoty**<sup>1)</sup>. Cílem šetření bylo zjistit detailní a komplexní údaje o velikosti a struktuře zemědělských subjektů, jejich vybavenosti, výrobní orientaci a mimozemědělských a doplňkových činnostech. Současně byly zjišťovány i informace o rozsahu ekologického zemědělství. Šetření je také podkladem pro aktualizaci Zemědělského registru, vedeného Českým statistickým úřadem. Registr slouží jako základna pro každoroční zjišťování v zemědělství. Výsledky budou využity nejen pro formování zemědělské politiky v České republice, ale i Evropské unii.

Publikované tabulky sumarizují dopočtené údaje na základní soubor (zemědělství ČR) za zemědělské subjekty, které obhospodařují více než 98 % zemědělské půdy a chovají více než 98 % z celkového počtu dobytčích jednotek<sup>2)</sup>. Data za Hlavní město Prahu jsou publikována v agregaci s údaji za Středočeský kraj.

### Počty hospodařících subjektů a obhospodařovaná půda v krajích ČR k 30. 9. 2016

Zdroj: Strukturální šetření v zemědělství 2016

	Subjekty (podniky)				Obhospodařovaná zemědělská půda		z toho orná půda	
	celkem	podíl kraje na úhrnu ČR (%)	z celku vlastnictví (%)		celkem (ha)	podíl kraje na úhrnu ČR (%)	celkem (ha)	podíl kraje na úhrnu ČR (%)
			fyzické osoby	právnícké osoby				
<b>Česká republika</b>	<b>26 525</b>	<b>100,0</b>	<b>88,2</b>	<b>11,8</b>	<b>3 456 646</b>	<b>100,0</b>	<b>2 471 000</b>	<b>100,0</b>
v tom kraje:								
Hl. město Praha + Středočeský	3 512	13,2	86,6	13,4	560 701	16,2	487 467	19,7
Jihočeský	2 927	11,0	87,5	12,5	413 385	12,0	246 642	10,0
Plzeňský	2 076	7,8	87,9	12,1	312 429	9,0	193 218	7,8
Karlovarský	549	2,1	81,0	19,0	96 073	2,8	34 482	1,4
Ústecký	1 464	5,5	87,6	12,4	209 882	6,1	147 734	6,0
Liberecký	1 235	4,7	89,6	10,4	98 111	2,8	38 413	1,6
Královéhradecký	1 759	6,6	90,5	9,5	232 310	6,7	168 184	6,8
<b>Pardubický</b>	<b>1 531</b>	<b>5,8</b>	<b>87,5</b>	<b>12,5</b>	<b>227 200</b>	<b>6,6</b>	<b>174 724</b>	<b>7,1</b>
Vysočina	2 510	9,5	88,6	11,4	361 043	10,4	277 958	11,2
Jihomoravský	3 766	14,2	88,8	11,2	355 132	10,3	315 409	12,8
Olomoucký	1 542	5,8	87,8	12,2	236 518	6,8	169 780	6,9
Zlínský	1 739	6,6	90,0	10,0	149 725	4,3	96 421	3,9
Moravskoslezský	1 916	7,2	89,8	10,2	204 135	5,9	120 569	4,9

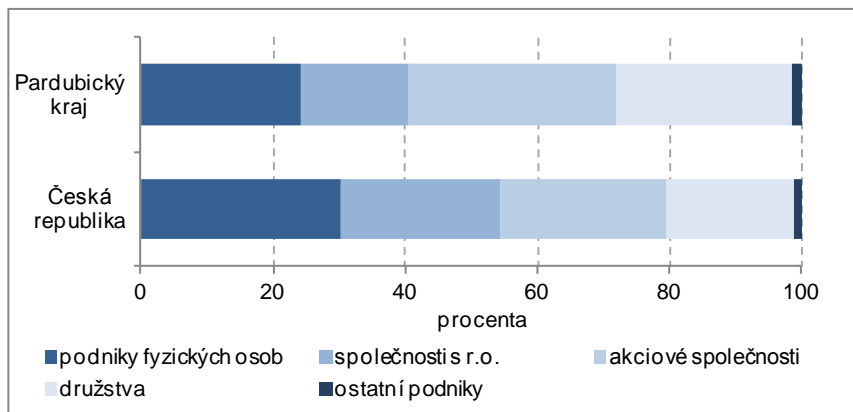
Ze Strukturálního šetření 2016 vyplynulo, že z celkového počtu zemědělských podniků v České republice, jejichž produkce neslouží pouze pro vlastní spotřebu, jich 5,8 % sídlí v Pardubickém kraji. Největší zastoupení měly podniky z Jihomoravského kraje, nejmenší z Karlovarského kraje. Mezi zemědělskými podniky **v kraji mají nadprůměrný podíl podniky právníckých osob**, a to především akciové společnosti. Naproti tomu jsou v kraji mezi fyzickými osobami, zabývajícími se zemědělskou činností, podprůměrně zastoupeni zemědělství podnikatelé (farmáři).

Ještě výraznější podíl, než z hlediska počtu subjektů, měly podniky z Pardubického kraje na celostátní výměře obhospodařované zemědělské půdy (6,6 %) a orné půdy (7,1 %). Je třeba vést v patrnosti, že podniky sídlící v kraji mohou hospodařit i na půdě ležící mimo kraj a naproti tomu v kraji mohou mít půdu i podniky sídlící mimo kraj<sup>3)</sup>. V dalším textu je pod pojmem podíl (průměr apod.) Pardubického kraje míněn podíl (průměr) podniků **se sídlem** v Pardubickém kraji.

<sup>1)</sup> výměra od 5 ha obhospodařované zemědělské půdy vlastní nebo pronajaté, nebo 1 ha sadů, nebo součtová plocha od 2 500 m<sup>2</sup> intenzivních plodin (jahody, zelenina, květiny), nebo 3 500 m<sup>2</sup> vinic, nebo chov alespoň 5 kusů skotu, nebo 10 kusů prasat, nebo 10 kusů ovcí a koz, nebo 100 kusů drůbeže včetně běžců

<sup>2)</sup> dobytčí jednotka (DJ) – standardní měřicí jednotka umožňující sdružení různých kategorií hospodářských zvířat za účelem jejich srovnání; 1 DJ představuje 500 kg živé váhy zvířete

<sup>3)</sup> podrobné metodické vysvětlivky jsou součástí publikace [Strukturální šetření v zemědělství 2016](#)

**Struktura obhospodařované zemědělské půdy podle právní formy zemědělských podniků v Pardubickém kraji a v ČR k 30. 9. 2016**


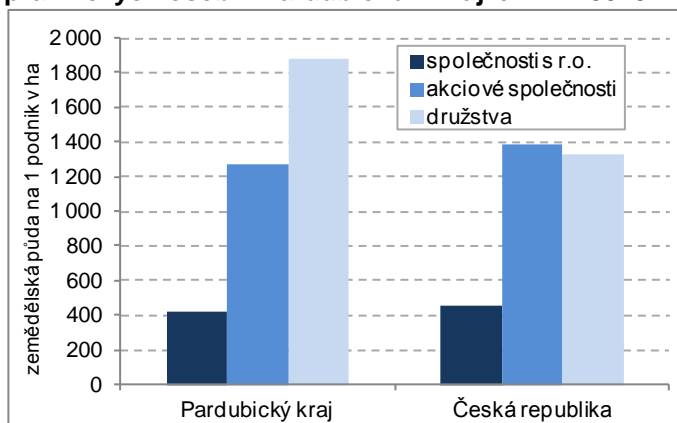
Na rozdíl od celé České republiky, ve které největší podíl zemědělské půdy (30,1 %) obhospodařují podniky fyzických osob, a to především zemědělských podnikatelů (27,4 %), byla v Pardubickém kraji v roce 2016 největší plocha obhospodařována akciovými společnostmi (31,4 %) a družstvy (26,5 %). Podniky fyzických osob v kraji hospodařily na 24,2 % zemědělské půdy, přitom zemědělství podnikatelé na 22,0 % plochy.

**V Pardubickém kraji byl v roce 2016 zjištěn nadprůměrný podíl zemědělské půdy, kterou si podniky najaly od jiných vlastníků.** Z celkové výměry zemědělské půdy, na které v kraji hospodaří fyzické osoby, měli zemědělci najato od jiných vlastníků 54,3 % (průměr ČR 52,1 %), u právnických osob byl podíl v kraji 83,1 % (průměr ČR 82,2 %). V úhrnu za všechny šetřené zemědělské subjekty v kraji byl zjištěn podíl najaté obhospodařované zemědělské půdy 76,1 %, tj. 3,0 procentní body nad celostátním průměrem.

**Obhospodařovaná půda podniky fyzických a právnických osob se sídlem v krajích ČR v roce 2016**

Zdroj: Strukturální šetření v zemědělství 2016

	Obhospodařovaná zemědělská půda		v tom podle druhu vlastnictví					
			podniky fyzických osob			podniky právnických osob		
	celkem (ha)	z toho najatá od jiných (%)	celkem (ha)	na 1 podnik (ha)	z toho najatá od jiných (%)	celkem (ha)	na 1 podnik (ha)	z toho najatá od jiných (%)
<b>Česká republika</b>	<b>3 456 646</b>	<b>73,1</b>	<b>1 040 124</b>	<b>44,4</b>	<b>52,1</b>	<b>2 416 521</b>	<b>773,8</b>	<b>82,2</b>
v tom kraje:								
Hl. město Praha + Středočeský	560 701	76,2	187 186	61,5	59,9	373 516	795,3	84,4
Jihočeský	413 385	75,1	119 135	46,5	50,3	294 250	807,1	85,1
Plzeňský	312 429	71,8	96 098	52,6	50,1	216 331	863,9	81,4
Karlovarský	96 073	52,6	34 805	78,3	31,9	61 268	586,0	64,4
Ústecký	209 882	61,5	98 658	76,9	49,6	111 224	611,4	72,1
Liberecký	98 111	63,6	37 049	33,5	41,2	61 063	473,6	77,2
Královéhradecký	232 310	72,3	69 204	43,5	49,4	163 107	974,3	82,1
<b>Pardubický</b>	<b>227 200</b>	<b>76,1</b>	<b>55 035</b>	<b>41,1</b>	<b>54,3</b>	<b>172 166</b>	<b>902,5</b>	<b>83,1</b>
Vysočina	361 043	79,2	93 727	42,2	52,3	267 316	933,2	88,6
Jihomoravský	355 132	75,3	73 918	22,1	57,7	281 214	669,1	79,9
Olomoucký	236 518	73,2	59 529	44,0	50,8	176 989	940,4	80,8
Zlínský	149 725	79,4	36 145	23,1	61,4	113 580	654,3	85,1
Moravskoslezský	204 135	67,3	79 638	46,3	48,1	124 497	635,0	79,6

**Výměra obhospodařované zemědělské půdy na 1 podnik právnických osob v Pardubickém kraji a ČR k 30. 9. 2016**


**Značné rozdíly jsou v kraji mezi průměrnou velikostí zemědělských podniků fyzických a právnických osob.** Průměrná velikost zemědělských podniků fyzických osob v kraji v roce 2016, vyjádřená výměrou obhospodařované zemědělské půdy, byla 41 ha a byla oproti celostátnímu průměru menší o 3 ha (tj. o 8 %). Naproti tomu průměrná velikost podniků právnických osob v kraji byla oproti průměru ČR větší o 129 ha, tj. o 17 %. To souvisí s větší průměrnou výměrou půdy obhospodařované zemědělskými družstvy (větší dokonce o 42 %). Podprůměrná byla v kraji velikost akciových společností.

Do celkového počtu pracujících v zemědělství se ve strukturálním šetření započítávají nejen hospodáři a pravidelně pracující zaměstnanci, ale i pomáhající členové rodiny bez ohledu na to, zda na farmě pracují pravidelně či jen příležitostně, zahrnují se též osoby pracující na dohodu a osoby nepřímo zaměstnané podnikem (OSVČ a agenturní zaměstnanci). Z celkového počtu 182 tisíc pracujících v zemědělství v ČR jich bylo nejvíce sečteno ve Středočeském kraji (vč. Hlavního města Prahy), Jihomoravském kraji a v Kraji Vysočina. Pardubický kraj se počtem 14 553 pracujících řadí mezi kraje na 5. místo. Zaměstnanci tvoří polovinu všech pracujících v zemědělských podnicích v Pardubickém kraji při celostátním podílu 43 %.

Zemědělské podniky sídlící v kraji pravidelně zaměstnávaly ke konci září roku 2016 celkem 10 526 pracujících. V rámci ČR patří Pardubický kraj mezi území s nejnižším podílem pracovníků v zemědělství ve věku 65 a více let (2. nejnižší podíl). Naproti tomu zastoupení mladých lidí do 24 let v Pardubickém kraji překračuje republikový průměr o 0,8 procentního bodu (mezi kraje 2. nejvyšší podíl).

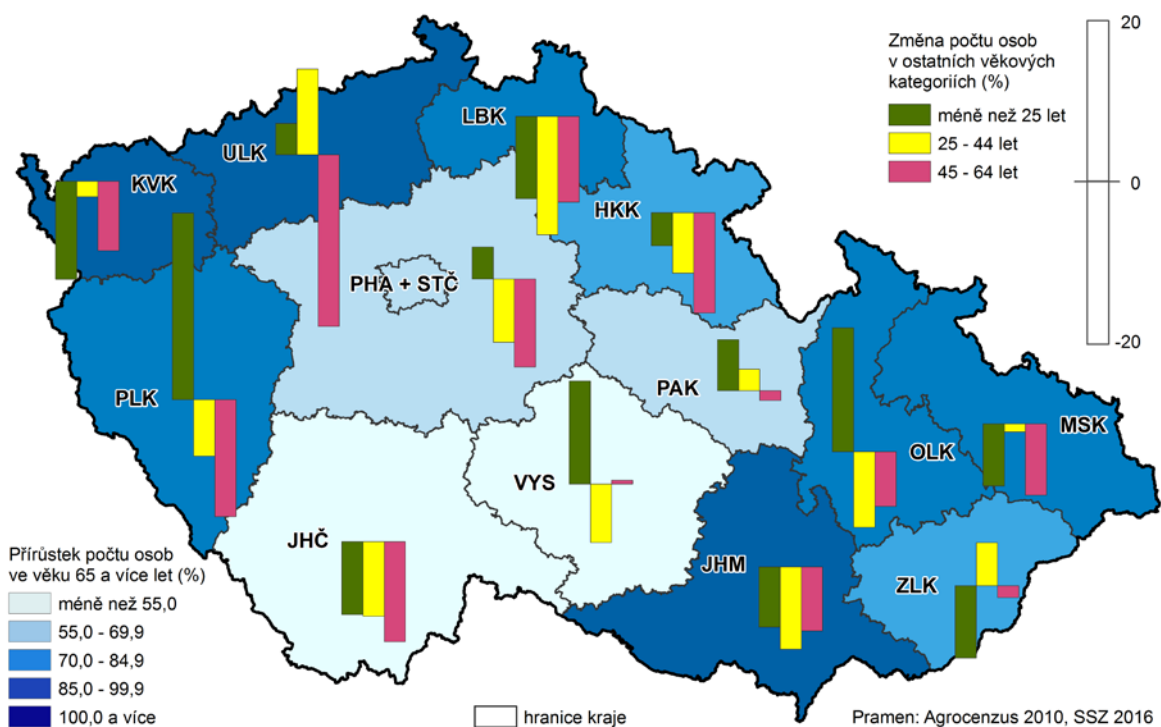
### Pravidelně zaměstnaní pracující v zemědělství podle věku v krajích ČR k 30. 9. 2016<sup>1)</sup>

Zdroj: Strukturální šetření v zemědělství 2016

	Pravidelně zaměstnaní pracující v zemědělství (fyzické osoby)					z toho podíl žen (%)	Přepočtený počet osob na plně zaměstnané	Obhospodařovaná půda na 1 plně zaměstnaného pracovníka (ha)	
	celkem	z toho podíl (%) osob ve věku						zemědělská	orná
		do 24 let	25 - 44 let	45 - 64 let	65 a více let				
<b>Česká republika</b>	<b>130 302</b>	<b>6,0</b>	<b>34,4</b>	<b>48,7</b>	<b>10,8</b>	<b>32,5</b>	<b>98 961</b>	<b>34,9</b>	<b>25,0</b>
v tom kraje:									
Hl. město Praha + Středočeský	18 115	6,0	35,3	47,5	11,2	32,9	14 173	39,6	34,4
Jihočeský	13 283	5,6	33,3	51,1	10,0	30,2	10 387	39,8	23,7
Plzeňský	9 255	6,3	33,3	49,4	11,1	28,8	7 281	42,9	26,5
Karlovarský	2 111	5,6	37,0	45,6	11,8	29,8	1 618	59,4	21,3
Ústecký	6 396	5,4	40,7	40,5	13,4	28,9	5 004	41,9	29,5
Liberecký	4 062	6,7	33,0	46,0	14,3	31,9	2 800	35,0	13,7
Královéhradecký	8 885	5,4	34,0	48,9	11,6	31,4	6 971	33,3	24,1
<b>Pardubický</b>	<b>10 526</b>	<b>6,8</b>	<b>35,4</b>	<b>50,0</b>	<b>7,8</b>	<b>35,0</b>	<b>8 232</b>	<b>27,6</b>	<b>21,2</b>
Vysočina	15 244	6,4	33,5	51,7	8,4	31,2	11 810	30,6	23,5
Jihomoravský	17 939	5,3	32,6	48,4	13,7	37,0	12 689	28,0	24,9
Olomoucký	8 595	6,2	34,0	52,4	7,3	33,0	6 773	34,9	25,1
Zlínský	7 319	5,4	34,4	46,9	13,3	32,8	4 947	30,3	19,5
Moravskoslezský	8 572	7,0	36,1	46,7	10,2	32,2	6 277	32,5	19,2

<sup>1)</sup> bez nepravidelně zaměstnaných (na dohodu) a nepřímo zaměstnaných (OSVČ a agenturních zaměstnanců)

### Změna věkové struktury pravidelně zaměstnaných v zemědělství v letech 2010–2016

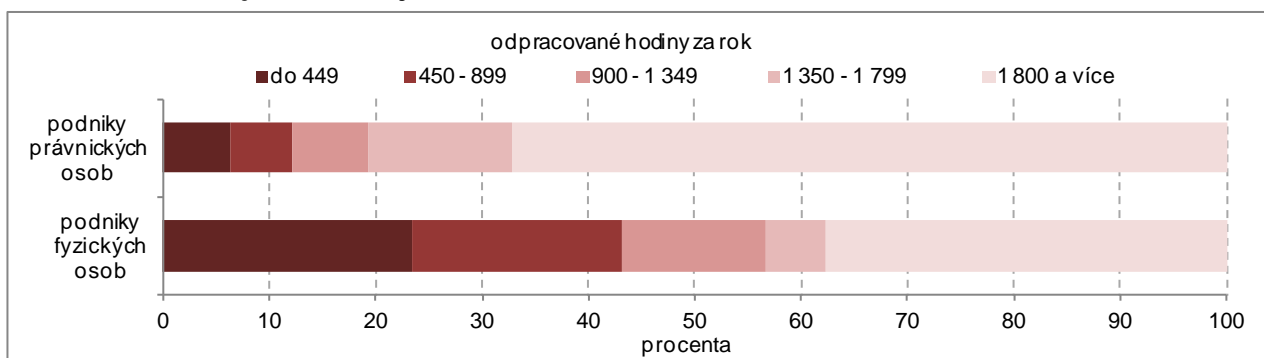


Mezi pravidelně zaměstnanými pracujícími v zemědělství tvoří ženy celostátně 32,5 %, v Pardubickém kraji je jejich zastoupení o 2,6 procentního bodu vyšší. Ve věkové struktuře žen jsou oproti mužům méně zastoupeny nejmladší a nejstarší věkové kategorie.

V zájmu srovnatelnosti byla do předcházející tabulky zařazena plocha obhospodařované půdy na 1 přepočteného pracovníka. Z porovnání s celostátními údaji vyplývá, že v kraji připadá na 1 pracovníka oproti celostátnímu průměru o 7,3 ha zemědělské a o 3,8 ha orné půdy méně. **Pardubický kraj má v mezikrajském srovnání nejnižší plochu zemědělské a čtvrtou nejnižší plochu orné půdy na pracovníka.**

Podle počtu odpracovaných hodin v období od října 2015 do září 2016 byli pracovníci přepočtení na plně zaměstnané (1 800 hodin za rok). Přepočtený počet pravidelně zaměstnaných pracujících v zemědělství je celostátně o 24 % nižší než počet pracovníků ve fyzických osobách, v Pardubickém kraji byl jejich počet nižší o 22 %. Příčinou toho, že poměrně vysoký podíl pracovníků neodpracuje plnou pracovní dobu, je nejen sezónnost zemědělských prací, ale i struktura pracujících na rodinných farmách, kde je velmi rozšířená výpomoc dalších členů rodiny farmáře. To je patrné z následujícího grafu: v podnicích fyzických osob odpracuje ročně méně než 450 hodin téměř čtvrtina pravidelně zaměstnaných.

### Pravidelně zaměstnaní pracující v zemědělství podle počtu odpracovaných hodin v Pardubickém kraji v období říjen 2015 – září 2016



Součástí Strukturálního šetření v zemědělství 2016 bylo i zjišťování úrovně **zemědělského vzdělání vedoucích pracovníků**. Zatímco celostátně je počet vedoucích pracovníků pouze s praktickými zkušenostmi vyšší než počet vedoucích s úplným zemědělským vzděláním, **v Pardubickém kraji převažují vedoucí s maturitou, vyšším, popř. vysokoškolským vzděláním**. Mezi ženami je v kraji situace odlišná; nadpoloviční podíl mají ženy pouze s praktickými zkušenostmi a podíl vyučených žen je dokonce mezi kraji nejnižší.

### Zemědělské vzdělání vedoucích pracovníků v krajích ČR k 30. 9. 2016

Zdroj: Strukturální šetření v zemědělství 2016

	Vedoucí pracovníci				z toho ženy			
	celkem	v tom zemědělské vzdělání (%)			celkem	v tom zemědělské vzdělání (%)		
		pouze praktické zkušenosti	střední vzdělání s výučním listem <sup>1)</sup>	stř. vzdělání s maturitou, vyšší odb. a vysokoškolské <sup>1)</sup>		pouze praktické zkušenosti	střední vzdělání s výučním listem <sup>1)</sup>	stř. vzdělání s maturitou, vyšší odb. a vysokoškolské <sup>1)</sup>
<b>Česká republika</b>	<b>26 525</b>	<b>42,8</b>	<b>18,5</b>	<b>38,7</b>	<b>3 205</b>	<b>52,1</b>	<b>12,4</b>	<b>35,5</b>
v tom kraje:								
Hl. město Praha + Středočeský	3 512	39,5	14,0	46,5	383	49,1	12,2	38,7
Jihočeský	2 927	41,9	20,2	37,9	279	50,0	10,9	39,1
Plzeňský	2 076	33,4	24,9	41,7	237	30,6	18,6	50,9
Karlovarský	549	36,6	25,1	38,4	91	21,0	29,1	49,9
Ústecký	1 464	42,6	15,2	42,2	181	50,1	13,2	36,6
Liberecký	1 235	52,8	26,2	21,0	207	55,2	19,8	25,0
Královéhradecký	1 759	36,1	20,7	43,2	139	36,4	7,5	56,1
<b>Pardubický</b>	<b>1 531</b>	<b>39,5</b>	<b>17,5</b>	<b>42,9</b>	<b>195</b>	<b>50,1</b>	<b>3,1</b>	<b>46,8</b>
Vysočina	2 510	33,9	20,7	45,4	251	54,5	11,1	34,4
Jihomoravský	3 766	49,1	18,7	32,2	420	57,8	8,1	34,1
Olomoucký	1 542	38,4	12,5	49,1	212	48,4	10,3	41,3
Zlínský	1 739	54,4	19,9	25,8	270	71,5	11,7	16,8
Moravskoslezský	1 916	56,5	12,0	31,5	338	65,2	15,5	19,3

<sup>1)</sup> zaměřené na zemědělské obory



Územní rozdíly v rostlinné produkci souvisejí s rozdílnou strukturou **osevních ploch**. Přesto, že jsou obiloviny dominantní skupinou plodin ve všech krajích České republiky, pohyboval se v roce 2016 jejich podíl na obhospodařované orné půdě od 48 % u zemědělských podniků se sídlem Kraji Vysočina po 63 % v Jihomoravském kraji. Při celostátním průměru 55 % byl 49% **podíl obilovin v Pardubickém kraji druhý nejnižší**. Postupně se zvyšoval podíl osevních ploch olejnin až na 19 % za celou ČR v roce 2016, z toho řepky a řepice na 16 %. Nejnižší podíl měla řepka na obhospodařované orné půdě v Kraji Vysočina (13 %), nejvyšší podíl byl zjištěn v Karlovarském a Středočeském kraji (18 %). Větší územní rozdíly jsou v zastoupení pícnin na orné půdě (od 9 % v Ústeckém kraji po 30 % v Kraji Vysočina při celostátním průměru 19 %).

Z hlediska podílu na celostátní výměře orné půdy lze za hlavní producenty obilovin a olejnin považovat podniky ve Středočeském a Jihomoravském kraji, brambor a pícnin na orné půdě v Kraji Vysočina. Na opačném konci spektra figurují kraje Karlovarský a Liberecký, jejichž podíl na osevních plochách hlavních plodin je nejmenší.

Podniky se sídlem v Pardubickém kraji v roce 2016 hospodařily na 7,1 % celostátní výměře orné půdy, tento podíl byl o 0,5 procentního bodu vyšší než podíl na výměře zemědělské půdy. Podíl **orné půdy ležící ladem** byl v kraji v mezikrajském porovnání 8. nejvyšší (kraj 0,58 %, ČR 0,75 %), přičemž v roce 2013 bylo ladem pouze 0,1 % výměře orné půdy (nejnižší podíl mezi kraji). Nejvyšší podíl ladem ležící orné půdy byl v roce 2016 v Ústeckém a Karlovarském kraji.

### Využití orné půdy v krajích ČR v roce 2016

Zdroj: Strukturální šetření v zemědělství 2016

	Obiloviny celkem (ha)	Podíl kraje na úhrnu ČR (%)	Brambory celkem (ha)	Podíl kraje na úhrnu ČR (%)	Řepka a řepice (ha)	Podíl kraje na úhrnu ČR (%)	Plodiny sklizené na zeleno (ha)	Podíl kraje na úhrnu ČR (%)
<b>Česká republika</b>	<b>1 356 151</b>	<b>100,0</b>	<b>22 589</b>	<b>100,0</b>	<b>389 357</b>	<b>100,0</b>	471 630	<b>100,0</b>
v tom kraje:								
Hl. město Praha + Středočeský	276 983	20,4	5 028	22,3	85 561	22,0	66 634	14,1
Jihočeský	130 999	9,7	2 803	12,4	42 843	11,0	60 004	12,7
Plzeňský	102 157	7,5	1 040	4,6	30 821	7,9	51 086	10,8
Karlovarský	20 008	1,5	72	0,3	6 085	1,6	6 571	1,4
Ústecký	92 301	6,8	333	1,5	24 783	6,4	13 310	2,8
Liberecký	21 469	1,6	144	0,6	5 841	1,5	7 582	1,6
Královéhradecký	84 891	6,3	733	3,2	23 890	6,1	34 683	7,4
<b>Pardubický</b>	<b>85 632</b>	<b>6,3</b>	<b>1 197</b>	<b>5,3</b>	<b>28 265</b>	<b>7,3</b>	<b>43 176</b>	<b>9,2</b>
Vysočina	132 213	9,7	8 759	38,8	40 625	10,4	82 134	17,4
Jihomoravský	197 604	14,6	1 219	5,4	41 157	10,6	41 363	8,8
Olomoucký	94 480	7,0	387	1,7	25 299	6,5	27 175	5,8
Zlínský	53 080	3,9	216	1,0	14 461	3,7	19 512	4,1
Moravskoslezský	64 334	4,7	656	2,9	19 726	5,1	18 398	3,9

**Počty hospodářských zvířat** zahrnují užitková zvířata ve vlastnictví či v držení zpravodajských jednotek ke konci září 2016. Největšími chovateli skotu jsou zemědělské podniky z Jihočeského kraje a z Kraje Vysočina, vysokou intenzitou chovu se k nim řadí i zemědělci z Plzeňského, Libereckého a Pardubického kraje. Nejvyšší stavy prasat jsou ve Středočeském kraji a v Kraji Vysočina, intenzitou jejich chovu se za Kraj Vysočina řadí Pardubický kraj. **K největším chovatelům drůbeže patří zemědělci ve Středočeském, v Pardubickém a Jihomoravském kraji.** Nejvíce ovcí, a koní se chová v Jihočeském a Středočeském kraji<sup>4)</sup>, koz ve Středočeském a Libereckém kraji, králíků v Pardubickém kraji a včelstev v Jihomoravském kraji.

V porovnání s výsledky Strukturálního šetření 2013 se celostátně mírně zvýšila intenzita chovu skotu a mírně poklesla intenzita chovu prasat. V Pardubickém kraji byl vývoj odlišný u intenzity chovu prasat, která vzrostla o 11 procentních bodů a je v porovnání s celostátním průměrem o polovinu vyšší.

<sup>4)</sup> mezi zpravodajské jednotky nemuseli být zařazeni všichni významní chovatelé koní; pro koně nebyla stanovena prahová hodnota, proto subjekty nepřekračující jiné prahové hodnoty nebyly mezi zpravodajské jednotky zařazeny

## Stavy hospodářských zvířat v krajích ČR k 30. 9. 2016

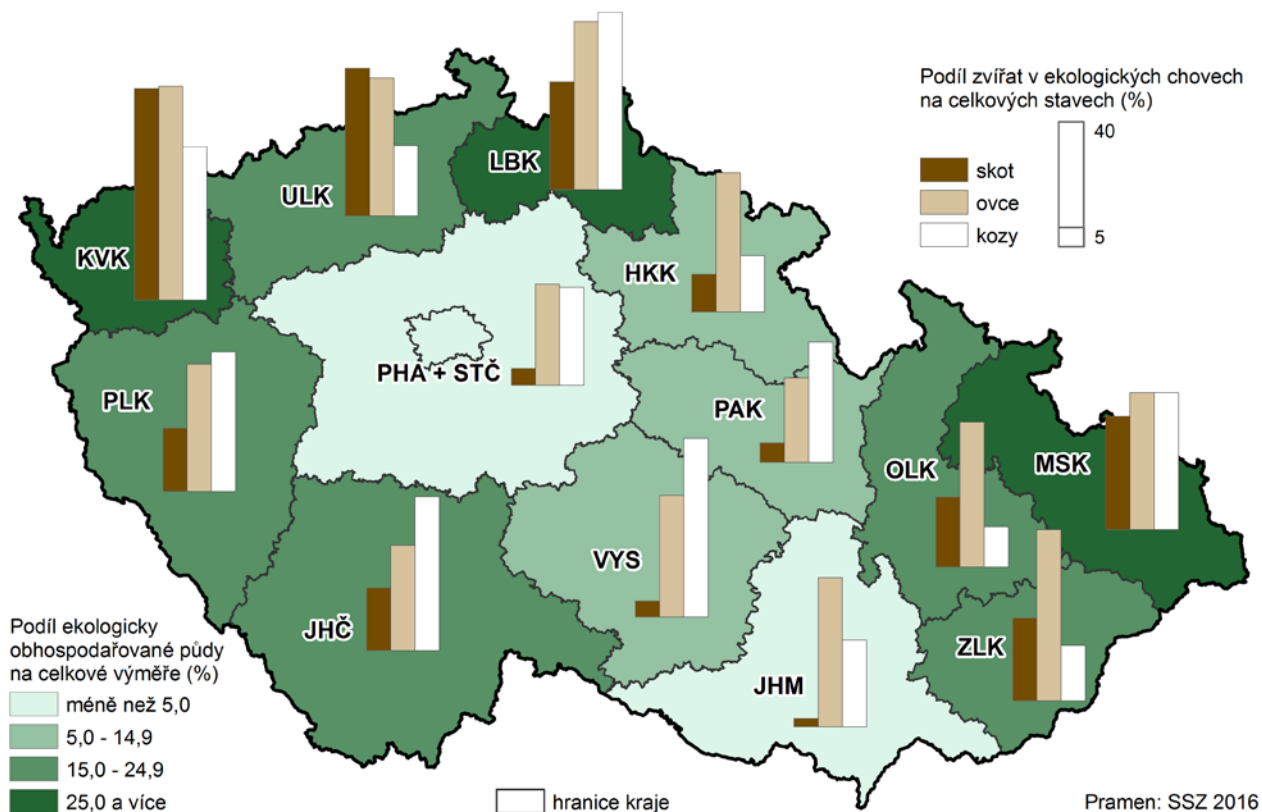
Zdroj: Strukturální šetření v zemědělství 2016

	Skot celkem	Podíl kraje na úhrnu ČR (%)	Prasata celkem	Podíl kraje na úhrnu ČR (%)	Drůbež celkem	Podíl kraje na úhrnu ČR (%)	Intenzita chovu	
							skotu na 100 ha zem. půdy	prasat na 100 ha orné půdy
<b>Česká republika</b>	<b>1 409 773</b>	<b>100,0</b>	<b>1 542 210</b>	<b>100,0</b>	<b>25 103 855</b>	<b>100,0</b>	<b>40,8</b>	<b>62,4</b>
v tom kraje:								
Hl. město Praha + Středočeský	146 593	10,4	311 189	20,2	5 913 689	23,6	26,1	63,8
Jihočeský	224 899	16,0	107 973	7,0	2 293 718	9,1	54,4	43,8
Plzeňský	167 641	11,9	115 128	7,5	2 566 820	10,2	53,7	59,6
Karlovarský	44 686	3,2	14 759	1,0	219 643	0,9	46,5	42,8
Ústecký	44 412	3,2	93 344	6,1	663 362	2,6	21,2	63,2
Liberecký	50 144	3,6	19 885	1,3	79 164	0,3	51,1	51,8
Královéhradecký	99 196	7,0	76 503	5,0	2 560 422	10,2	42,7	45,5
<b>Pardubický</b>	<b>115 303</b>	<b>8,2</b>	<b>162 063</b>	<b>10,5</b>	<b>4 234 350</b>	<b>16,9</b>	<b>50,7</b>	<b>92,8</b>
Vysočina	215 268	15,3	311 178	20,2	380 944	1,5	59,6	112,0
Jihomoravský	62 435	4,4	147 686	9,6	3 908 660	15,6	17,6	46,8
Olomoucký	93 126	6,6	90 498	5,9	490 234	2,0	39,4	53,3
Zlínský	62 726	4,4	54 870	3,6	965 630	3,8	41,9	56,9
Moravskoslezský	83 343	5,9	37 134	2,4	827 219	3,3	40,8	30,8

Při porovnání výše uvedených dat ze strukturálního šetření a pravidelně publikovaných dat za kraj z běžných statistických šetření s roční periodicitou je třeba vzít v úvahu rozdílný termín zjišťování (Strukturální šetření k 30. září a roční zjišťování k 1. dubnu).

Strukturální šetření 2016 se též zaměřilo na **ekologické zemědělství**. V Pardubickém kraji se mu věnuje 152 zemědělských subjektů na ploše 11 864 ha zemědělské půdy, z toho na 999 ha orné půdy. To znamená, že bylo **v kraji ekologicky obhospodařováno 5,2 % výměry zemědělské půdy (3. nejnižší podíl v mezikrajském srovnání), z toho 0,6 % výměry orné půdy (mezi kraji nejnižší podíl)**. Na orné půdě byly v kraji pěstovány především plodiny sklízené na zeleno a obiloviny. V kraji bylo v roce 2016 ekologicky chováno 6 % skotu, 26 % ovcí a 37 % koz; ekologický chov dojných krav, prasat a drůbeže byl nevýznamný.

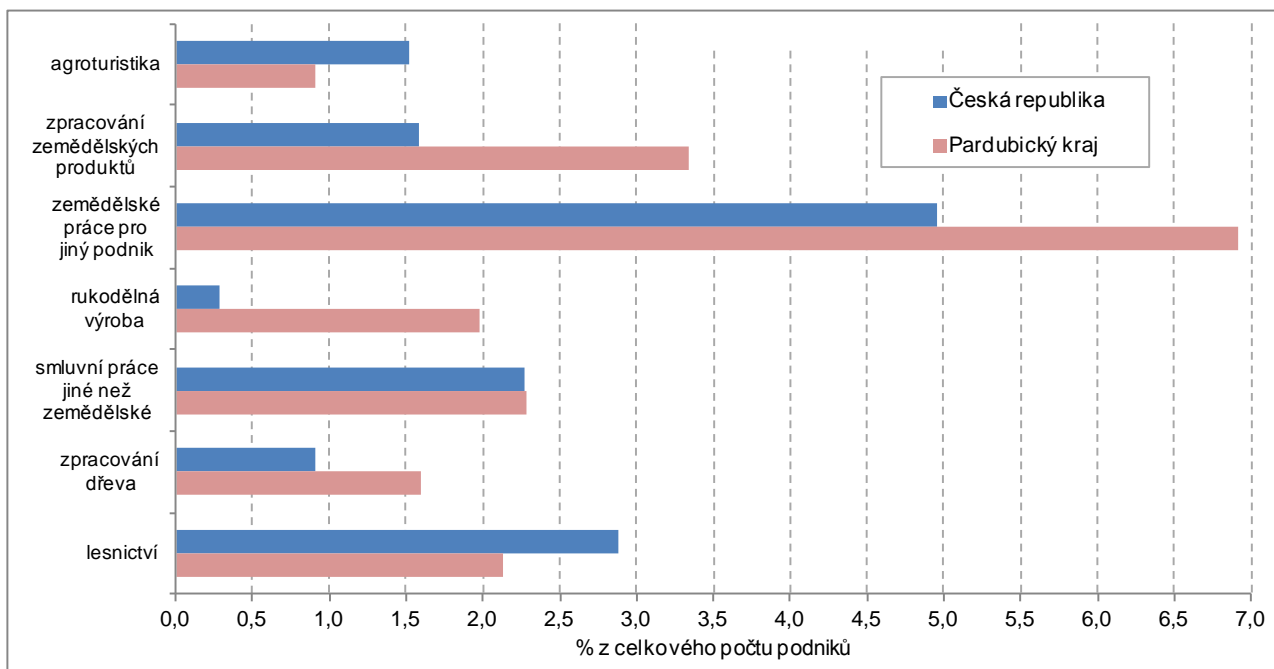
### Ekologické zemědělství



Z doplňujících informací, které byly součástí Strukturálního šetření v zemědělství 2016, lze uvést:

- dvě třetiny orné půdy v kraji jsou zpracovávány konvenčním způsobem pomocí radličného nebo diskového pluhu, cca 30 % pouze podímkou nebo mělkým kypřením a jen méně než 1 % ploch není oráno (přímý výsev);
- z hlediska pokryvu orné půdy v zimním období 2015/2016 připadalo v kraji 56 % ploch na běžné ozimy, pokryv krycími plodinami nebo meziplodinami, víceletými plodinami a rostlinnými zbytky byl shodně na pěti procentech ploch a 28 % ploch zaujímalá holá půda (ta je však náchylná k půdní erozi a ke ztrátám živin);
- z 1,1 tis. ha zavlažovatelných ploch byly v kraji v roce 2016 dvě třetiny ploch skutečně zavlažovány;
- více než polovinu konečné produkce zemědělského podniku spotřebuje domácnost hospodáře v 27 % podniků fyzických osob v Pardubickém kraji, přímý prodej vyšší než 50 % z celkového prodeje spotřebitelům byl vykázán u 24 % těchto subjektů;
- přímý prodej vyšší než 50 % z celkového prodeje spotřebitelům byl vykázán u 9 % subjektů právnických osob v Pardubickém kraji;
- čtyři pětiny sledovaných zemědělských podniků v kraji se zabývají pouze vlastní zemědělskou činností, naproti tomu necelá 2 % podniků se zabývají dvěma a více jinými výdělečnými činnostmi;
- nejvíce zemědělských podniků v kraji provádí smluvní zemědělské práce pro jiný podnik, popř. zpracovává zemědělské produkty (viz následující graf):

### Poskytování služeb zemědělskými subjekty v Pardubickém kraji a ČR v roce 2016



### Shrnutí:

- Mezi zemědělskými podniky v kraji mají nadprůměrný podíl podniky právnických osob, a to především akciové společnosti;
- průměrná velikost podniků právnických osob v kraji z hlediska obhospodařované půdy byla oproti průměru ČR větší o 17 %;
- v kraji byl zjištěn nadprůměrný podíl zemědělské půdy, kterou si podniky najaly od jiných vlastníků;
- kraj má 2. nejnižší podíl pracovníků v zemědělství ve věku 65 a více let;
- kraj má v mezikrajském srovnání nejnižší plochu zemědělské a čtvrtou nejnižší plochu orné půdy na pracovníka;
- intenzita chovu prasat je v kraji 2. nejvyšší;
- kraj má nejnižší podíl ekologicky obhospodařované orné půdy a 3. nejnižší podíl zemědělské půdy.

### Kontaktní osoba:

RNDr. Petr Dědič  
Oddělení informačních služeb KS ČSÚ v Pardubicích  
tel.: 737 858 698  
e-mail: [petr.dedic@czso.cz](mailto:petr.dedic@czso.cz)