

KOMENTÁŘ

10. 4. 2024

Spotřeba zemního plynu v Pardubickém kraji v roce 2023

Spotřeba zemního plynu v kraji i celé ČR v loňském roce klesla na dlouhodobé minimum. V kraji došlo k meziročnímu snížení spotřeby o 9,5 %, což byl čtvrtý nejnižší procentuální pokles v mezikrajském srovnání. Největší měrou klesla spotřeba zemního plynu v kraji u domácností a maloodběratelů (v obou uvedených skupinách odběratelů o více než 11 %).

Informace z oblasti energetiky o provozu plynárenské soustavy pravidelně zveřejňuje v krajském členění Energetický regulační úřad (www.eru.cz). Základní údaje (počet zákazníků, spotřeba plynu) jsou za jednotlivé měsíce zveřejňovány čtvrtletně. Data pocházejí od distributorů plynu a obchodníků s plynem. Zde uváděné údaje za celý rok 2023 jsou součtem dat z jednotlivých [Čtvrtletních zpráv o provozu plynárenské soustavy ČR](#); roční hodnoty za rok 2023 je tedy třeba považovat za předběžné.

V roce 2023 bylo v Pardubickém kraji podle předběžných údajů **spotřebováno** 297,8 mil. m³ zemního plynu, což je o 9,5 % méně než v roce předchozím. Celorepublikový pokles přitom dosahoval přibližně 10 %. Spotřeba plynu tak v kraji i celé ČR klesla v loňském roce na dlouhodobé minimum.

Meziročně se snížila v roce 2023 spotřeba plynu dodaného konečným zákazníkům ve všech krajích (relativně nejvíce v kraji Jihomoravském, nejméně v kraji Karlovarském); pokles o 9,5 % v Pardubickém kraji byl čtvrtý nejnižší v mezikrajském srovnání.

Roční spotřeba zemního plynu v Pardubickém kraji v letech 2018 až 2023

Zdroj: Energetický regulační úřad

	2018	2019	2020	2021	2022	2023 ¹⁾	2023 proti 2022	
							abs.	v %
Spotřeba zemního plynu (tis. m³)	374 924	378 932	371 049	397 053	329 113	297 795	-31 318	-9,5
v tom:								
velkoodběratelé	150 046	155 313	146 926	148 756	129 450	119 482	-9 969	-7,7
střední odběratelé	40 047	40 859	41 198	44 911	33 975	31 425	-2 549	-7,5
maloodběratelé	60 365	64 392	60 037	65 206	56 573	50 192	-6 381	-11,3
domácnosti	122 165	115 900	120 267	135 274	106 146	93 828	-12 318	-11,6
plnicí stanice CNG	2 300	2 468	2 622	2 906	2 969	2 868	-101	-3,4
Počet zákazníků k 31. 12.	136 882	136 902	136 966	136 764	134 929	133 588	-1 341	-1,0
v tom:								
velkoodběratelé	77	76	76	76	79	82	3	3,8
střední odběratelé	290	294	294	283	278	265	-13	-4,7
maloodběratelé	11 236	11 248	11 282	11 432	11 250	11 161	-89	-0,8
domácnosti	125 267	125 271	125 302	124 959	123 307	122 065	-1 242	-1,0
plnicí stanice CNG	12	13	12	14	15	15	-	-
Spotřeba zemního plynu v domácnostech na 1 odběratele (m³)	975	925	960	1 083	861	769	-92	-10,7

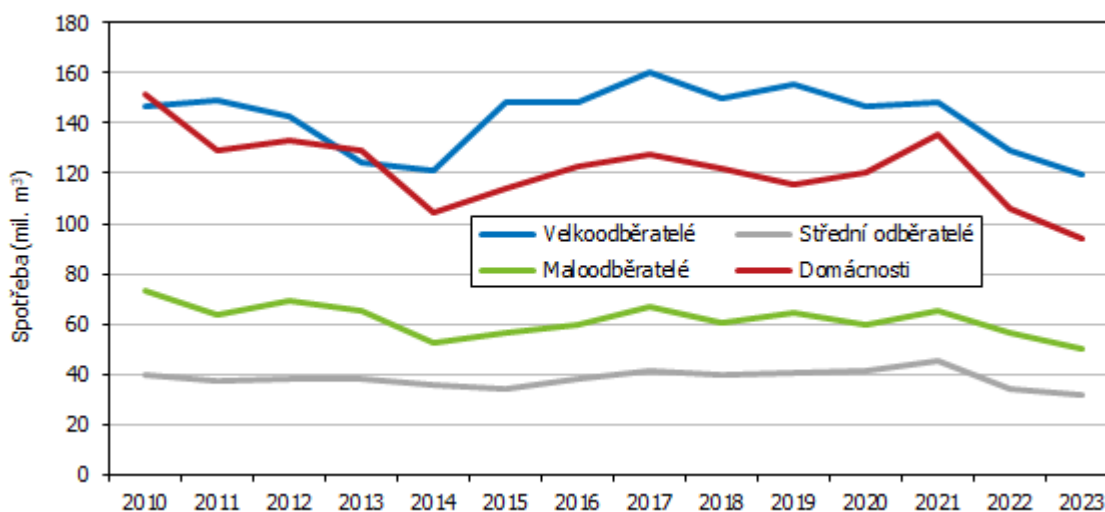
¹⁾ předběžné údaje; data převzata ze čtvrtletních zpráv o provozu plynárenské soustavy ČR

KOMENTÁŘ

Ke snížení spotřeby v kraji oproti roku 2023 došlo ve všech **kategoriích odběratelů**. Největší měrou meziročně klesla spotřeba zemního plynu v kraji v kategorii domácností (o 11,6 %) a maloodběratelů (o 11,3 %). Největší spotřebu (i přes téměř 8% meziroční snížení) nadále vykazovali velkoodběratelé, kteří se na celkové spotřebě zemního plynu v kraji v roce 2023 podíleli 40 %. Za nimi s 32% podílem následovaly domácnosti.

Roční spotřeba zemního plynu podle hlavních kategorií odběratelů v Pardubickém kraji

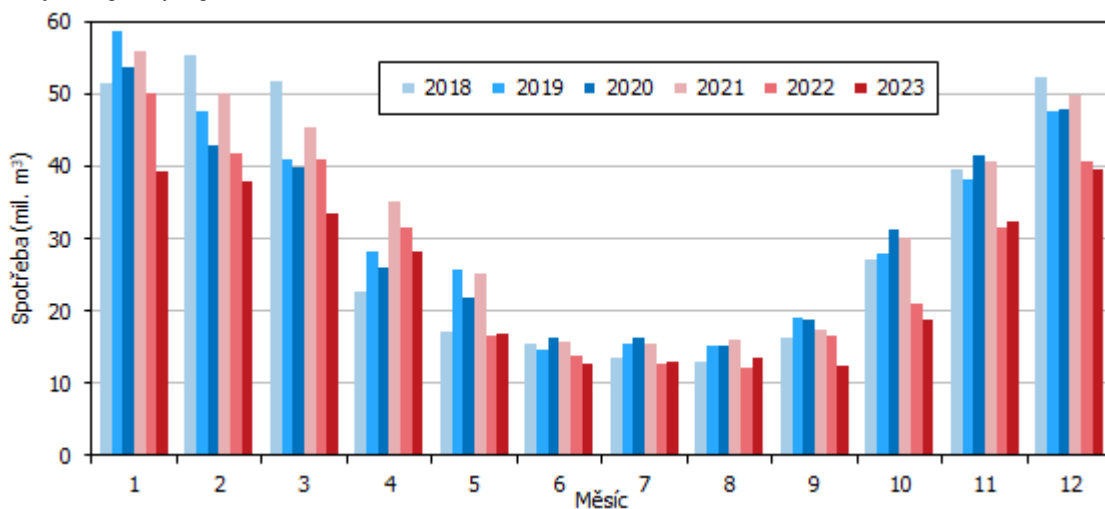
Zdroj: Energetický regulační úřad



Spotřeba zemního plynu v kraji meziročně klesla ve všech **čtvrtletích** roku 2023, nejvíce pak v 1. čtvrtletí (o 16,6 %) a nejmenší měrou ve 4. čtvrtletí (o 2,9 %). Pokles spotřeby oproti roku 2022 byl zaznamenán také ve většině **měsíců** loňského roku (s výjimkou května, července, srpna a listopadu). Relativně nejvíce se spotřeba v kraji snížila v září (o 25 %) a v lednu (o 21 %); nejvyšší nárůst byl naopak zaznamenán v srpnu (o 11 %).

Spotřeba zemního plynu podle jednotlivých měsíců v Pardubickém kraji

Zdroj: Energetický regulační úřad

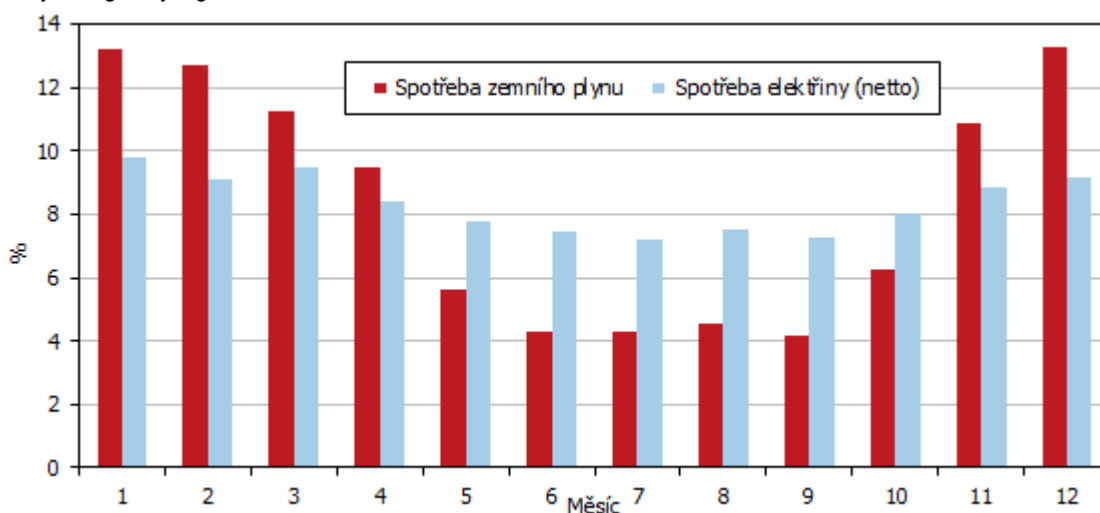


KOMENTÁŘ

Ve spotřebě plynu jsou nadále ve srovnání se spotřebou elektřiny patrné výraznější **sezonní výkyvy**. Podíly jednotlivých měsíců se na celkové roční spotřebě zemního plynu v kraji v roce 2023 pohybovaly od 4,2 % v září po 13,2 % v lednu i prosinci. V případě spotřeby elektřiny bylo toto rozpětí mnohem menší (od 7,2 % ročního úhrnu v červenci po 9,8 % v lednu). Podíl jednotlivých měsíců na roční spotřebě elektřiny závisí nejen na délce měsíce a počtu pracovních dnů, ale částečně i na ročním období (přítápění či delší doba svícení v zimě, chlazení či omezení výroby v souvislosti s dovolenými v létě).

Podíl jednotlivých měsíců na spotřebě zemního plynu a elektřiny v Pardubickém kraji v roce 2023

Zdroj: Energetický regulační úřad



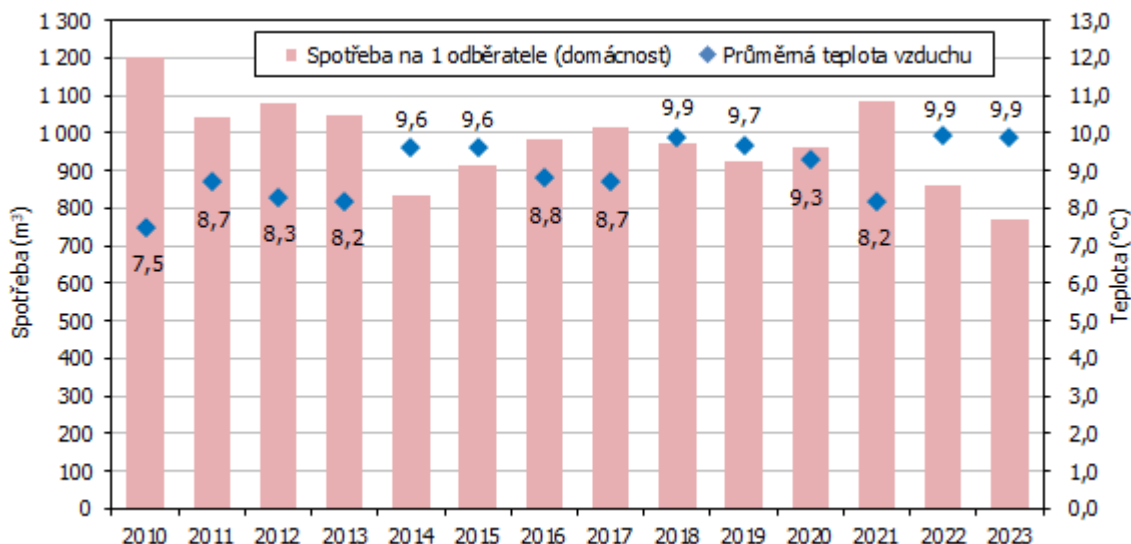
Na snížení spotřeby zemního plynu v loňském roce se podílely nejen ekonomické, ale i teplotní vlivy. Vzhledem k tomu, že významná část plynu je využívána k vytápění, jeho spotřeba do značné míry závisí také na vývoji průměrné **teploty** vzduchu. Rok 2023 byl v tomto ohledu (obdobně jako rok předchozí) teplotně nadprůměrný – v kraji se průměrná teplota vzduchu (9,9 °C) pohybovala 1,7 °C nad dlouhodobým normálem. Nadprůměrně teplé ve srovnání s teplotním normálem daného období byly v roce 2023 v kraji všechny měsíce (s výjimkou dubna a května), zejména pak leden, září a říjen.

S klimatickými podmínkami v jednotlivých letech bezprostředně souvisejí meziroční změny spotřeby zejména v kategorii **domácností**. V roce 2023 domácnosti v kraji spotřebovaly 93,8 mil. m³ zemního plynu (dlouhodobě nejméně), na jednu domácnost odebírající zemní plyn tak připadala průměrná roční spotřeba 769 m³. Oproti předchozímu roku se jednalo o 92 m³ na domácnost méně, ve srovnání s rokem 2021, kdy bylo zaznamenáno desetileté maximum, pak šlo o 314 m³ menší spotřebu.

KOMENTÁŘ

Roční spotřeba zemního plynu na 1 domácnost odebírající plyn a průměrná teplota vzduchu v Pardubickém kraji

Zdroj: Energetický regulační úřad



Podrobnější informace o spotřebě zemního plynu v regionálním členění v roce 2023 (obdobně jako za předchozí roky) je možné získat na [internetových stránkách Energetického regulačního úřadu](#) ze Čtvrtletních zpráv o provozu plynárenské soustavy ČR, popř. z Roční zprávy o provozu plynárenské soustavy ČR.

Kontaktní osoba:

Ing. Hedvika Fialová
 Oddělení informačních služeb KS ČSÚ v Pardubicích
 tel.: 466 743 418, 737 857 459
 e-mail: hedvika.fialova@czso.cz