

KOMENTÁŘ

20. 3. 2024

Obyvatelstvo v Pardubickém kraji v roce 2023

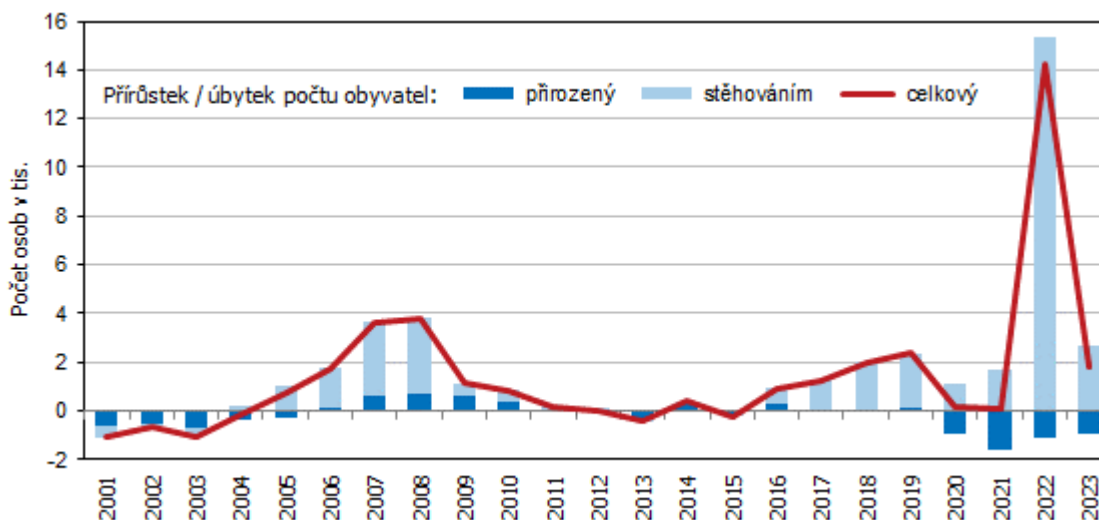
(předběžné údaje)

Počet obyvatel Pardubického kraje vzrostl v průběhu roku 2023 o 1,8 tis. osob, k 31. prosinci 2023 žilo na jeho území 530,6 tis. obyvatel. Na přírůstku počtu obyvatel se podílelo pouze zahraniční stěhování, přirozenou měnou obyvatel ubylo. Meziročně se snížil počet zemřelých osob, živě narozených dětí i sňatků.

Podle předběžné statistické bilance žilo na území Pardubického kraje k 31. prosinci 2023 celkem 530 560 osob (262 028 mužů a 268 532 žen). Oproti 1. lednu 2023 se **celkový počet obyvatel** kraje zvýšil o 1,8 tis. osob. K nárůstu počtu obyvatel došlo v průběhu roku 2023 ve všech krajích České republiky s výjimkou krajů Ústeckého a Moravskoslezského. V přepočtu na tisíc obyvatel přibýlo nejvíce osob v Hl. městě Praze (19,9 ‰), Plzeňském (13,1 ‰) a Středočeském kraji (11,4 ‰). Pardubický kraj se s hodnotou 3,4 ‰ zařadil na osmé místo.

Na růstu počtu obyvatel v Pardubickém kraji se podílelo pouze stěhování. Migrační přírůstek v roce 2023 v kraji dosáhl 2,7 tis. osob, což bylo ve srovnání s předchozím rokem o 12,7 tis. osob méně. Na kladné hodnotě migračního salda má v kraji dlouhodobě zásluhu pouze zahraniční stěhování. Ze zahraničí se na území Pardubického kraje v průběhu roku 2023 přistěhovalo 5,6 tis. osob (tj. o 65 % méně ve srovnání s rokem 2022), do zahraničí se vystěhovalo 1,9 tis. osob. Zahraniční migrací tedy vzrostl počet obyvatel kraje o 3 750 osob, což představuje pouze čtvrtinu rekordního přírůstku z roku 2022 způsobeného příchodem uprchlíků z Ukrajiny. Právě u občanů Ukrajiny bylo v roce 2023 zaznamenáno nejvyšší kladné migrační saldo (3,4 tis. osob). Stěhování mezi kraji České republiky ztratil Pardubický kraj 1 040 obyvatel (5 381 přistěhovalých a 6 421 vystěhovalých).

Pohyb obyvatel v Pardubickém kraji v letech 2001 až 2023



KOMENTÁŘ

Přirozenou měnou kraj již čtvrtým rokem v řadě počet obyvatel ztratil, když počet zemřelých osob byl o 911 vyšší než počet živě narozených dětí. Meziročně zemřelo o 622 osob méně, zároveň výrazně klesl také počet živě narozených dětí (meziročně o 413 dětí méně).

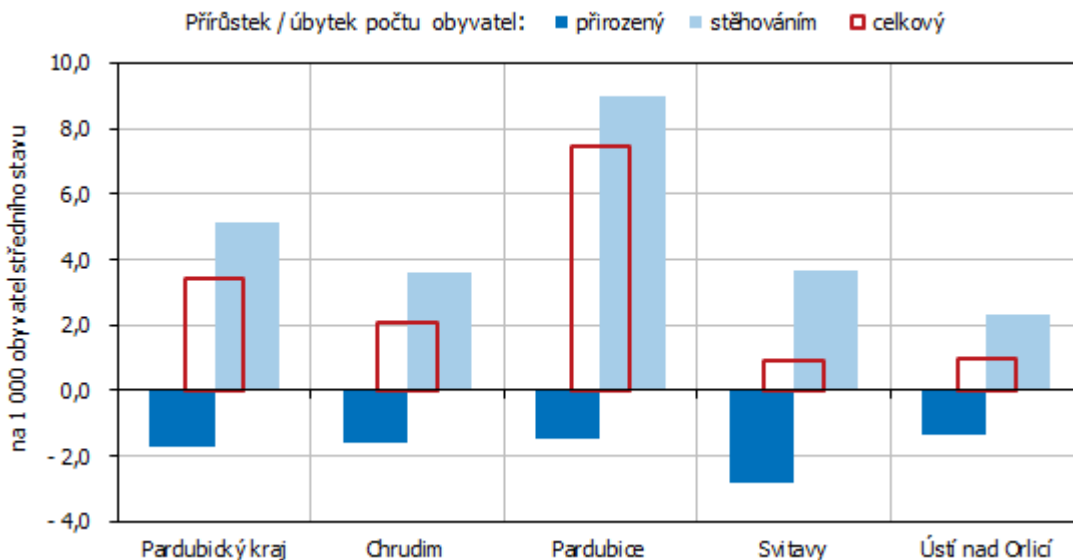
Počet obyvatel v Pardubickém kraji a jeho okresech v 1. až 4. čtvrtletí 2023

(předběžné údaje)

	Stav na počátku období 1. ledna 2023			Střední stav			Stav ke konci období 31. prosince 2023		
	celkem	muži	ženy	celkem	muži	ženy	celkem	muži	ženy
Kraj celkem	528 761	261 290	267 471	530 238	261 878	268 360	530 560	262 028	268 532
v tom okresy:									
Chrudim	106 398	52 783	53 615	106 638	52 923	53 715	106 616	52 931	53 685
Pardubice	179 537	88 391	91 146	180 523	88 773	91 750	180 888	88 908	91 980
Svitavy	104 576	51 587	52 989	104 807	51 711	53 096	104 669	51 688	52 981
Ústí nad Orlicí	138 250	68 529	69 721	138 270	68 471	69 799	138 387	68 501	69 886

Počet obyvatel vzrostl v průběhu roku 2023 ve všech okresech Pardubického kraje. Nejvyšší absolutní i relativní celkový přírůstek obyvatel zaznamenal okres Pardubice (+1 351 osob, 7,5 ‰), nejnižší pak Svítavsko (+93 osob, 0,9 ‰). Ve všech okresech kraje byly ve sledovaném období evidovány úbytky počtu obyvatel přirozenou měnou (převaha počtu zemřelých nad narozenými), stěhováním naopak okresy obyvatele získaly.

Pohyb obyvatel v Pardubickém kraji a jeho okresech v 1. až 4. čtvrtletí 2023



Během roku 2023 se podle předběžných údajů v kraji živě **narodilo 4 516** dětí (meziročně o 413 dětí méně), nejméně za posledních 22 let. Na 1 000 obyvatel středního stavu připadalo 8,5 živě narozených při republikovém průměru 8,4 ‰. Prvorozené děti tvořily 44 % všech živě narozených, druhorozené 40 % a děti narozené ve třetím či vyšším pořadí 16 %. Mimo manželství

KOMENTÁŘ

se narodilo 2 139 dětí, tj. 47,4 % ze všech živě narozených (o 1,0 procentního bodu méně než v roce 2022) při 47,1% podílu za celou ČR. V rámci kraje měly děti narozené neprovdaným matkám nejvyšší zastoupení v okrese Ústí nad Orlicí (50,2 %), nejnižší pak na Pardubicku (43,7 %).

Pohyb obyvatel v Pardubickém kraji a jeho okresech v 1. až 4. čtvrtletí 2023

(předběžné údaje)

	Sňatky	Rozvody	Živě narození	Zemřelí	Přirozený přírůstek/úbytek	Přistě-hovalí	Vystě-hovalí	Přírůstek/úbytek stěhováním	Celkový přírůstek/úbytek
Absolutní údaje									
Kraj celkem	2 231	907	4 516	5 427	-911	10 995	8 285	2 710	1 799
v tom okresy:									
Chrudim	452	157	957	1 124	-167	2 593	2 208	385	218
Pardubice	798	348	1 530	1 796	-266	6 097	4 480	1 617	1 351
Svitavy	416	195	836	1 129	-293	2 235	1 849	386	93
Ústí nad Orlicí	565	207	1 193	1 378	-185	2 783	2 461	322	137
Relativní údaje (na 1 000 obyvatel středního stavu)									
Kraj celkem	4,2	1,7	8,5	10,2	-1,7	20,7	15,6	5,1	3,4
v tom okresy:									
Chrudim	4,2	1,5	9,0	10,5	-1,6	24,3	20,7	3,6	2,0
Pardubice	4,4	1,9	8,5	9,9	-1,5	33,8	24,8	9,0	7,5
Svitavy	4,0	1,9	8,0	10,8	-2,8	21,3	17,6	3,7	0,9
Ústí nad Orlicí	4,1	1,5	8,6	10,0	-1,3	20,1	17,8	2,3	1,0

V roce 2023 v kraji **zemřelo** 5 427 osob (2 816 mužů a 2 611 žen), což bylo o 622 osob méně než v předchozím roce. Úmrtnost vyjádřená počtem zemřelých na 1 000 obyvatel středního stavu dosáhla v kraji 10,2 ‰ při republikovém průměru 10,4 ‰. Téměř polovina (48 %) zemřelých byla starší 80 let. V uvedeném období zemřelo v kraji 9 dětí do 1 roku, z toho 8 dětí do 28 dnů po narození.

V průběhu roku 2023 bylo v kraji uzavřeno 2 231 **manželství**, tj. o 416 méně než v roce 2022. V relativním vyjádření (po přepočtu na 1 000 obyvatel) dosáhla sňatečnost v Pardubickém kraji hodnoty 4,2 ‰, což byla hodnota pod republikovým průměrem (4,4 ‰).

Rozvedeno bylo v kraji podle dostupných údajů v uplynulém roce 907 manželství, což bylo ve srovnání s rokem 2022 o 78 více. Rozvodovost na 1 000 obyvatel dosáhla v kraji 1,7 ‰ při mírně vyšším republikovém průměru (1,8 ‰).

KOMENTÁŘ

Obyvatelstvo Pardubického kraje v 1. až 4. čtvrtletí (absolutně, relativně, meziroční změny)

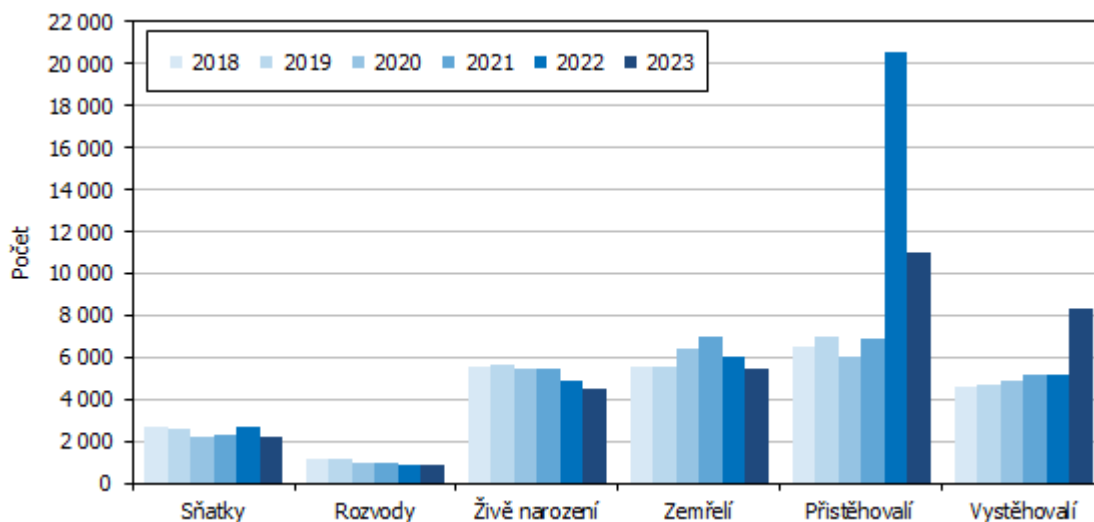
	Skutečnost (1. až 4. čtvrtletí)			Počet na 1 000 obyvatel	
	2022	2023 ^{p1)}	Rozdíl 2023 ^{p1)} -2022	2022	2023 ^{p1)}
Počet obyvatel k 31. 12.	528 761	530 560	1 799	x	x
Střední stav obyvatelstva	525 863	530 238	4 375	x	x
Sňatky	2 647	2 231	-416	5,0	4,2
Rozvody	829	907	78	1,6	1,7
Živě narození	4 929	4 516	-413	9,4	8,5
z toho mimo manželství ¹⁾	2 385	2 139	-246	48,4	47,4
Zemřelí	6 049	5 427	-622	11,5	10,2
z toho do 1 roku ²⁾	12	9	-3	2,4	2,0
Přistěhovalí	20 560	10 995	-9 565	39,1	20,7
Vystěhovalí	5 197	8 285	3 088	9,9	15,6
Přirozený přírůstek/úbytek	-1 120	-911	209	-2,1	-1,7
Přírůstek/úbytek stěhováním	15 363	2 710	-12 653	29,2	5,1
v tom: s ostatními regiony ČR	-101	-1 040	-939	-0,2	-2,0
se zahraničím	15 464	3 750	-11 714	29,4	7,1
Celkový přírůstek/úbytek	14 243	1 799	-12 444	27,1	3,4

^{p1)} předběžné údaje

¹⁾ Relativní údaj udává podíl živě narozených dětí mimo manželství (v %).

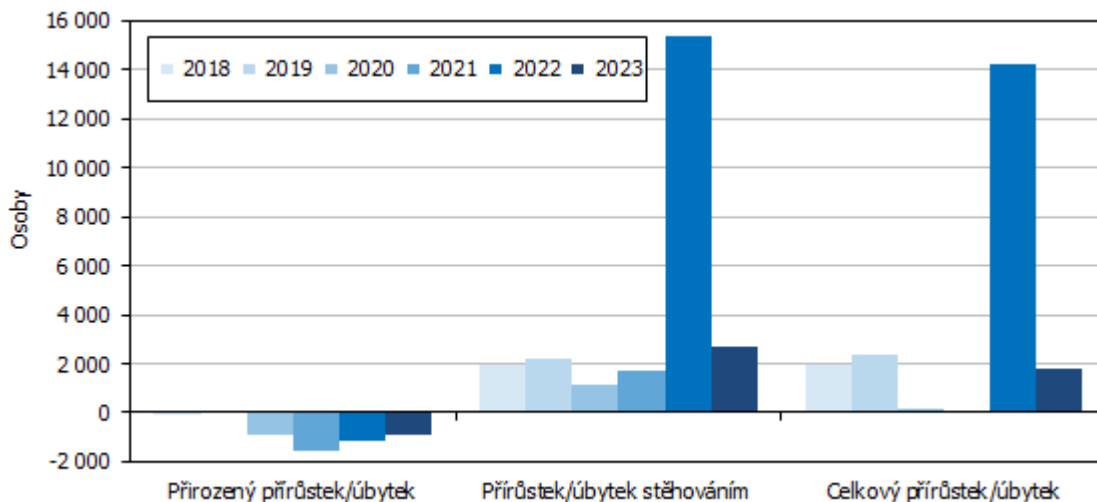
²⁾ Relativní údaj je na 1 000 živě narozených.

Pohyb obyvatel v Pardubickém kraji v 1. až 4. čtvrtletí

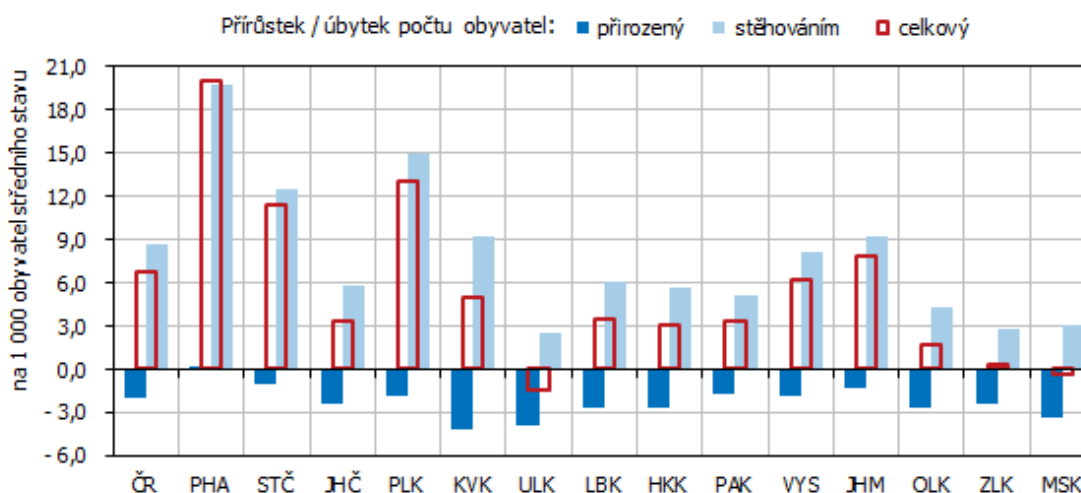


KOMENTÁŘ

Přírůstky počtu obyvatel v Pardubickém kraji v 1. až 4. čtvrtletí



Pohyb obyvatel v ČR a krajích v 1. až 4. čtvrtletí 2023



K 31. 12. 2023 žilo ve 38 **městech** Pardubického kraje celkem 323 134 obyvatel, městské obyvatelstvo tak aktuálně tvoří 60,9 % obyvatel kraje. Na meziročním nárůstu počtu obyvatel o 741 osob se podílelo stěhování, přirozenou měnou města obyvatele ztratila.

Nejlidnatějším městem kraje bylo ke konci roku 2023 krajské město Pardubice s 92,4 tis. obyvateli, početně nejmenším městem zůstal Brandýs nad Orlicí (1,3 tis. obyvatel). Mezi okresy Pardubického kraje se nejvyšším podílem městského obyvatelstva vyznačuje okres Pardubice (69,0 %), nejnižším pak okres Svitavy (49,0 %).

KOMENTÁŘ

Bilance počtu obyvatel ve městech Pardubického kraje v 1. až 4. čtvrtletí 2023

(předběžné údaje - seznam měst podle stavu k 1. 1. 2023)

	Okres	Stav k 1. 1.	Živě narození	Zemřelí	Přistě- hováli	Vystě- hováli	Přírůstek/úbytek			Stav k 31. 12.
							přiro- zený	stěho- váním	celkový	
Brandýs nad Orlicí	UO	1 310	9	14	46	46	-5	-	-5	1 305
Březová nad Svitavou	SY	1 619	13	16	34	36	-3	-2	-5	1 614
Bystřé	SY	1 575	15	22	99	64	-7	35	28	1 603
Česká Třebová	UO	15 203	123	177	326	356	-54	-30	-84	15 119
Dašice	PU	2 439	21	17	334	135	4	199	203	2 642
Heřmanův Městec	CR	4 912	39	91	261	161	-52	100	48	4 960
Hlinsko	CR	9 596	81	115	340	325	-34	15	-19	9 577
Holice	PU	6 813	55	73	219	247	-18	-28	-46	6 767
Horní Jelení	PU	2 112	12	27	69	42	-15	27	12	2 124
Hrochův Týnec	CR	2 272	26	13	200	167	13	33	46	2 318
Choceň	UO	8 708	72	91	294	321	-19	-27	-46	8 662
Chrast	CR	3 159	33	32	82	94	1	-12	-11	3 148
Chrudim	CR	23 443	235	218	842	861	17	-19	-2	23 441
Chvaletice	PU	2 921	31	41	136	120	-10	16	6	2 927
Jablonné nad Orlicí	UO	3 023	30	17	218	148	13	70	83	3 106
Jevíčko	SY	2 859	18	35	110	155	-17	-45	-62	2 797
Králíky	UO	4 143	43	36	124	148	7	-24	-17	4 126
Lanškroun	UO	9 709	70	107	472	295	-37	177	140	9 849
Lázně Bohdaneč	PU	3 507	25	36	140	142	-11	-2	-13	3 494
Letohrad	UO	6 503	51	66	147	190	-15	-43	-58	6 445
Litomyšl	SY	10 441	81	122	480	387	-41	93	52	10 493
Luže	CR	2 613	25	27	75	75	-2	-	-2	2 611
Moravská Třebová	SY	9 685	65	122	382	295	-57	87	30	9 715
Nasavrky	CR	1 712	15	13	30	39	2	-9	-7	1 705
Pardubice	PU	92 149	817	1 009	4 026	3 621	-192	405	213	92 362
Polička	SY	8 910	79	95	331	286	-16	45	29	8 939
Proseč	CR	2 096	20	23	75	40	-3	35	32	2 128
Přelouč	PU	9 971	71	100	677	482	-29	195	166	10 137
Ronov nad Doubravou	CR	1 757	10	16	83	125	-6	-42	-48	1 709
Seč	CR	1 823	14	31	83	54	-17	29	12	1 835
Sezemice	PU	4 268	36	26	257	185	10	72	82	4 350
Skuteč	CR	5 071	42	69	117	119	-27	-2	-29	5 042
Slatiňany	CR	4 210	33	46	129	105	-13	24	11	4 221
Svitavy	SY	16 186	123	199	364	366	-76	-2	-78	16 108
Třemošnice	CR	3 250	31	25	231	159	6	72	78	3 328
Ústí nad Orlicí	UO	14 141	127	181	453	442	-54	11	-43	14 098
Vysoké Mýto	UO	12 333	109	141	620	509	-32	111	79	12 412
Žamberk	UO	5 951	56	51	169	208	5	-39	-34	5 917

KOMENTÁŘ

Poznámky:

Veškeré údaje se týkají občanů České republiky a cizinců s trvalým pobytem v České republice, občanů třetích zemí s přechodným pobytem na území České republiky na základě dlouhodobého víza (nad 90 dnů) nebo povolení k dlouhodobému pobytu, občanů zemí EU, Norska, Švýcarska, Islandu, Lichtenštejnska a jejich rodinných příslušníků s hlášeným přechodným pobytem na území České republiky a cizinců s platným azylem v České republice. Od roku 2022 jsou do obyvatelstva zahrnovány osoby s udělenou dočasnou ochranou v České republice s obvyklým pobytem v ČR. Údaje zohledňují rovněž události (sňatky, narození a úmrtí) českých občanů s trvalým pobytem na území ČR, které nastaly v cizině a byly zaregistrovány zvláštní matrikou v Brně.

Veškeré údaje za rok 2023 jsou předběžné.

Více informací naleznete:

[Pohyb obyvatelstva – rok 2023](#) (Rychlá informace – ústřední stránky ČSÚ)

[Veřejná databáze ČSÚ](#)

Kontakt:

Oddělení informačních služeb KS ČSÚ v Pardubicích

Mgr. Klára Vávrová, Tel.: 466 743 433, E-mail: klara.vavrova@czso.cz

Ing. Hedvika Fialová, Tel.: 466 743 418, 737 857 459, E-mail: hedvika.fialova@czso.cz