

KOMENTÁŘ

12. 12. 2023

Obyvatelstvo v Pardubickém kraji v 1. až 3. čtvrtletí 2023

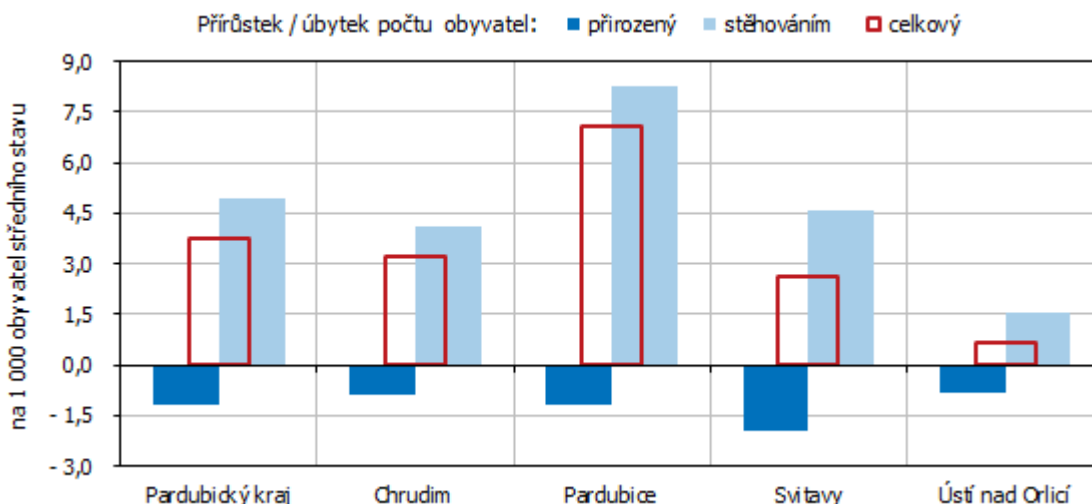
(předběžné údaje)

Počet obyvatel Pardubického kraje v průběhu 1. až 3. čtvrtletí letošního roku vzrostl o téměř 1,5 tis. osob, k 30. září 2023 měl kraj celkem 530,3 tis. obyvatel. Na přírůstku počtu obyvatel se podílelo pouze zahraniční stěhování, přirozenou měnou obyvatel ubylo. Meziročně se snížil počet zemřelých osob, živě narozených dětí i sňatků.

Podle předběžné statistické bilance žilo na území Pardubického kraje k 30. září 2023 celkem 530 250 osob (261 903 mužů a 268 347 žen), včetně těch s platnou udělenou dočasnou ochranou v souvislosti s válkou na Ukrajině. Oproti 1. lednu 2023 se **celkový počet obyvatel** kraje zvýšil o 1 489 osob. Přirozenou měnou (rozdíl mezi počtem živě narozených dětí a zemřelých osob) ubylo v kraji 469 obyvatel. Stěhováním získal kraj 1 958 osob.

Počet obyvatel se v 1. až 3. čtvrtletí letošního roku zvýšil ve všech krajích České republiky s výjimkou krajů Ústeckého a Moravskoslezského. Nejvyšší celkový relativní (po přepočtu na 1 000 obyvatel) přírůstek počtu obyvatel zaznamenalo Hl. město Praha (19,3 ‰), dále kraje Plzeňský (12,7 ‰) a Středočeský (11,8 ‰). Pardubický kraj se s hodnotou 3,8 ‰ zařadil v mezikrajském srovnání na osmou příčku.

Pohyb obyvatel v Pardubickém kraji a jeho okresech v 1. až 3. čtvrtletí 2023



Ke kladné hodnotě migračního salda (+1 958 osob) v kraji přispělo pouze zahraniční stěhování. Ze zahraničí se na území Pardubického kraje během 1. až 3. čtvrtletí 2023 přistěhovalo 4 795 osob (tj. třetina loňského počtu), do zahraničí se vystěhovalo 1 925 osob. Zahraniční migrací tedy vzrostl počet obyvatel kraje o 2 870 osob, což představuje pouze pětinu loňského rekordního

KOMENTÁŘ

přírůstku způsobeného příchodem uprchlíků z Ukrajiny. Stěhováním mezi kraji České republiky ztratil Pardubický kraj 912 obyvatel (4 574 přistěhovalých a 5 486 vystěhovalých).

Počet obyvatel v Pardubickém kraji a jeho okresech v 1. až 3. čtvrtletí 2023

(předběžné údaje)

	Stav na počátku období 1. ledna 2023			Střední stav			Stav ke konci období 30. září 2023		
	celkem	muži	ženy	celkem	muži	ženy	celkem	muži	ženy
Kraj celkem	528 761	261 290	267 471	529 699	261 650	268 049	530 250	261 903	268 347
v tom okresy:									
Chrudim	106 398	52 783	53 615	106 544	52 875	53 669	106 654	52 951	53 703
Pardubice	179 537	88 391	91 146	180 167	88 619	91 548	180 493	88 734	91 759
Svitavy	104 576	51 587	52 989	104 727	51 672	53 055	104 782	51 731	53 051
Ústí nad Orlicí	138 250	68 529	69 721	138 261	68 484	69 777	138 321	68 487	69 834

Počet obyvatel vzrostl v průběhu letošního 1. až 3. čtvrtletí ve všech okresech Pardubického kraje. Nejvyšší absolutní i relativní celkový přírůstek obyvatel zaznamenal okres Pardubice (+956 osob, 7,1 ‰), nejnižší pak Orlickoústecko (+71 osob, 0,7 ‰). Ve všech okresech kraje byly v 1. až 3. čtvrtletí 2023 evidovány úbytky počtu obyvatel přirozenou měnou (převaha počtu zemřelých nad narozenými), stěhováním naopak okresy obyvatele získaly.

Pohyb obyvatel v Pardubickém kraji a jeho okresech v 1. až 3. čtvrtletí 2023

(předběžné údaje)

	Sňatky	Rozvody	Živě narození	Zemřelí	Přirozený přírůstek/úbytek	Přistěhovalí	Vystěhovalí	Přírůstek/úbytek stěhováním	Celkový přírůstek/úbytek
	Absolutní údaje								
Kraj celkem	1 942	707	3 504	3 973	-469	9 369	7 411	1 958	1 489
v tom okresy:									
Chrudim	400	117	747	816	-69	2 186	1 861	325	256
Pardubice	700	258	1 172	1 331	-159	5 128	4 013	1 115	956
Svitavy	358	128	653	806	-153	1 945	1 586	359	206
Ústí nad Orlicí	484	204	932	1 020	-88	2 315	2 156	159	71
	Relativní údaje (na 1 000 obyvatel středního stavu)								
Kraj celkem	4,9	1,8	8,8	10,0	-1,2	23,6	18,7	4,9	3,8
v tom okresy:									
Chrudim	5,0	1,5	9,4	10,2	-0,9	27,4	23,4	4,1	3,2
Pardubice	5,2	1,9	8,7	9,9	-1,2	38,1	29,8	8,3	7,1
Svitavy	4,6	1,6	8,3	10,3	-2,0	24,8	20,2	4,6	2,6
Ústí nad Orlicí	4,7	2,0	9,0	9,9	-0,9	22,4	20,8	1,5	0,7

V průběhu prvních devíti měsíců roku 2023 se podle předběžných údajů v kraji živě **narodilo** 3 504 dětí, tj. o 329 dětí méně než ve stejném období loni. Na 1 000 obyvatel středního stavu

KOMENTÁŘ

připadalo 8,8 živě narozených při republikovém průměru 8,5 ‰. Prvorozené děti tvořily 44 % všech živě narozených, druhorozené 40 % a děti narozené ve třetím či vyšším pořadí 15 %. Mimo manželství se narodilo 1 660 dětí, tj. 47,4 % ze všech živě narozených (o 1,7 procentního bodu méně než ve stejném období roku 2022) při 47,3% podílu za celou ČR. V rámci kraje měly děti narozené neprovdaným matkám nejvyšší zastoupení v okrese Ústí nad Orlicí (50,2 %), nejnižší pak na Pardubicku (43,8 %).

Obyvatelstvo Pardubického kraje v 1. až 3. čtvrtletí (absolutně, relativně, meziroční změny)

	Skutečnost (1. až 3. čtvrtletí)			Počet na 1 000 obyvatel ^{*)}	
	2022	2023 ^{p)}	Rozdíl 2023 ^{p)} -2022	2022	2023 ^{p)}
Počet obyvatel k 30. 9.	527 867	530 250	2 383	x	x
Střední stav obyvatelstva	522 216	529 699	7 483	x	x
Sňatky	2 332	1 942	-390	6,0	4,9
Rozvody	650	707	57	1,7	1,8
Živě narození	3 833	3 504	-329	9,8	8,8
z toho mimo manželství ¹⁾	1 882	1 660	-222	49,1	47,4
Zemřelí	4 405	3 973	-432	11,3	10,0
z toho do 1 roku ²⁾	10	6	-4	2,6	1,7
Přistěhovalí	18 002	9 369	-8 633	46,1	23,6
Vystěhovalí	4 081	7 411	3 330	10,4	18,7
Přirozený přírůstek/úbytek	-572	-469	103	-1,5	-1,2
Přírůstek/úbytek stěhováním	13 921	1 958	-11 963	35,6	4,9
v tom: s ostatními regiony ČR	14	-912	-926	0,0	-2,3
se zahraničím	13 907	2 870	-11 037	35,6	7,2
Celkový přírůstek/úbytek	13 349	1 489	-11 860	34,2	3,8

p) předběžné údaje

*) Přepočteno na roční míru.

1) Relativní údaj udává podíl živě narozených dětí mimo manželství (v ‰).

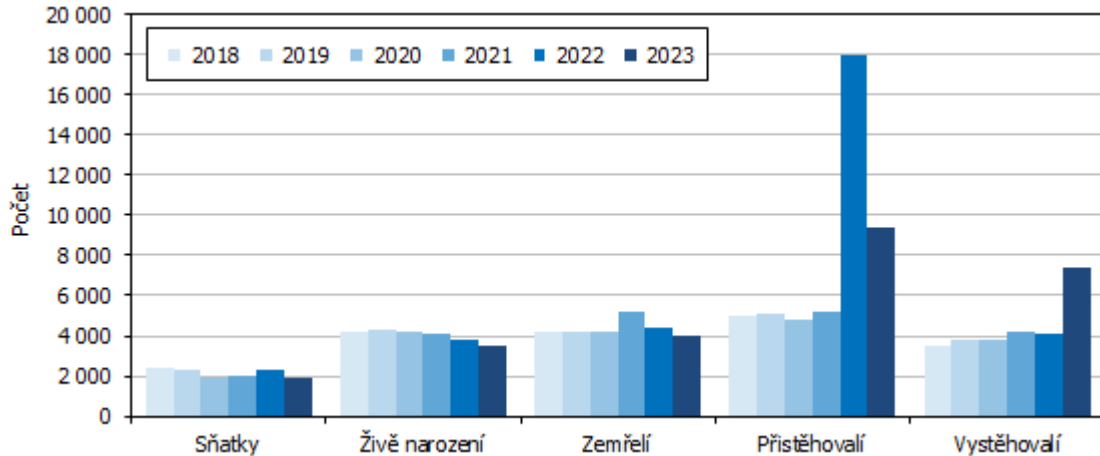
2) Relativní údaj je na 1 000 živě narozených.

V průběhu ledna až září letošního roku v kraji **zemřelo** 3 973 osob (2 054 mužů a 1 919 žen), což bylo o 432 osob méně než v témže období loňského roku. Úmrtnost vyjádřená počtem zemřelých na 1 000 obyvatel středního stavu dosáhla v kraji 10,0 ‰ při republikovém průměru 10,2 ‰. Téměř polovina (48 %) zemřelých byla starší 80 let. V uvedeném období zemřelo v kraji 6 dětí do 1 roku, z toho 5 dětí do 28 dnů po narození.

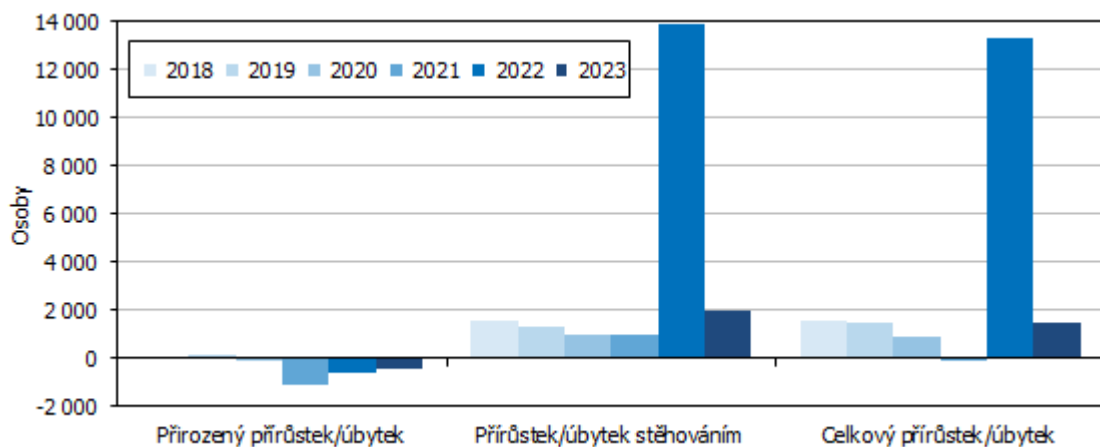
V prvních třech čtvrtletích roku 2023 bylo v kraji uzavřeno 1 942 **manželství**, tj. o 390 méně než ve stejném období roku 2022. V 68 % událostí šlo u obou snoubenců o jejich první sňatek. V relativním vyjádření (po přepočtu na 1 000 obyvatel) dosáhla sňatečnost v Pardubickém kraji hodnoty 4,9 ‰, což byla hodnota pod republikovým průměrem (5,1 ‰).

KOMENTÁŘ

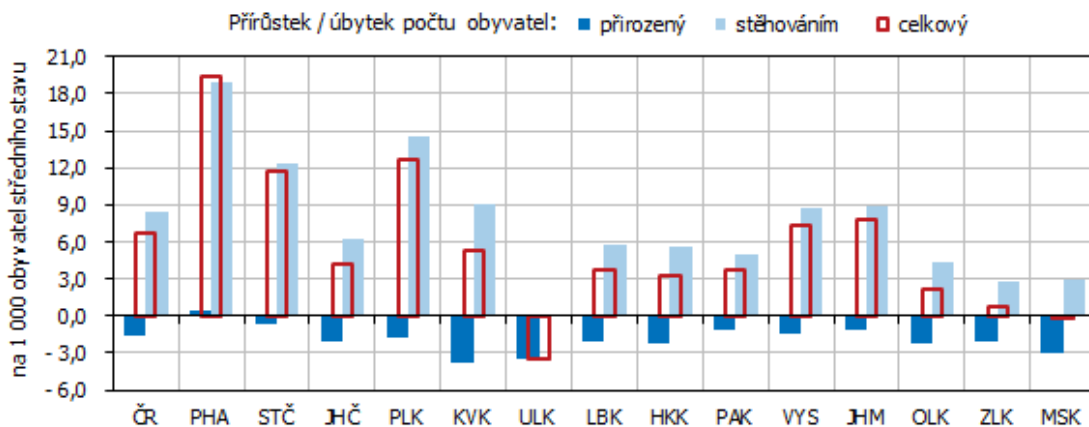
Pohyb obyvatel v Pardubickém kraji v 1. až 3. čtvrtletí



Přírůstky počtu obyvatel v Pardubickém kraji v 1. až 3. čtvrtletí



Pohyb obyvatel v ČR a krajích v 1. až 3. čtvrtletí 2023



KOMENTÁŘ

Poznámky:

Veškeré údaje se týkají občanů České republiky a cizinců s trvalým pobytem v České republice, občanů třetích zemí s přechodným pobytem na území České republiky na základě dlouhodobého víza (nad 90 dnů) nebo povolení k dlouhodobému pobytu, občanů zemí EU, Norska, Švýcarska, Islandu, Lichtenštejnska a jejich rodinných příslušníků s hlášeným přechodným pobytem na území České republiky a cizinců s platným azylem v České republice. Od roku 2022 jsou do obyvatelstva zahrnovány osoby s udělenou dočasnou ochranou v České republice s obvyklým pobytem v ČR. Údaje zohledňují rovněž události (sňatky, narození a úmrtí) českých občanů s trvalým pobytem na území ČR, které nastaly v cizině a byly zaregistrovány zvláštní matrikou v Brně.

Veškeré údaje za rok 2023 jsou předběžné.

Více informací naleznete:

[Pohyb obyvatelstva – 1. – 3. čtvrtletí 2023](#) (Rychlá informace – ústřední stránky ČSÚ)

[Stav a pohyb obyvatelstva v ČR – 1.–3. čtvrtletí 2023](#) (publikace s daty za ČR, regiony soudržnosti, kraje, okresy a správní obvody ORP)

[Veřejná databáze ČSÚ](#)

Kontakt:

Oddělení informačních služeb KS ČSÚ v Pardubicích

Mgr. Klára Vávrová, Tel.: 466 743 433, E-mail: klara.vavrova@czso.cz

Ing. Hedvika Fialová, Tel.: 466 743 418, 737 857 459, E-mail: hedvika.fialova@czso.cz