

KOMENTÁŘ

11. 9. 2023

Obyvatelstvo v Pardubickém kraji v 1. až 2. čtvrtletí 2023

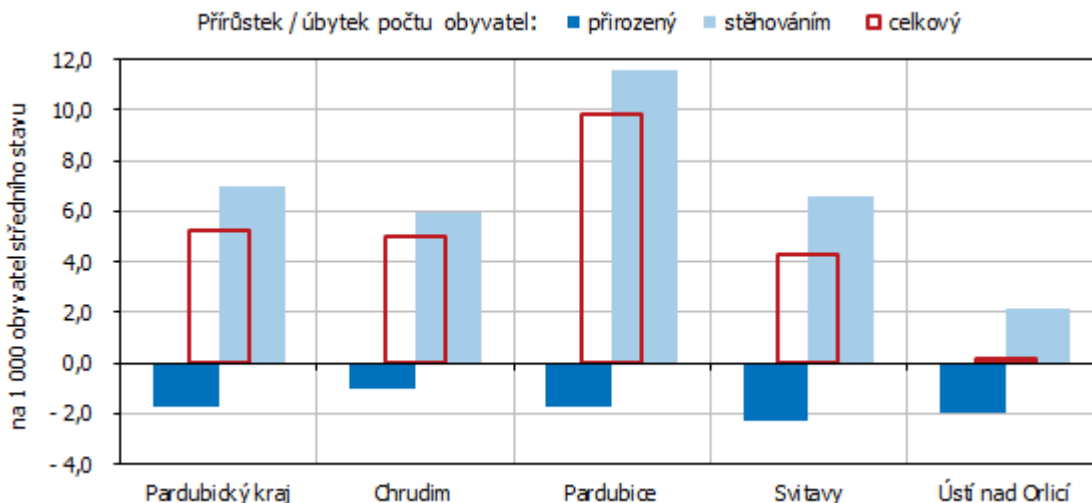
(předběžné údaje)

Počet obyvatel Pardubického kraje během ledna až června letošního roku vzrostl o téměř 1,4 tis. osob, k 30. červnu 2023 měl kraj celkem 530,1 tis. obyvatel. Na přírůstku počtu obyvatel se podílelo pouze zahraniční stěhování, přirozenou měnou obyvatel ubylo. Meziročně se snížil počet zemřelých osob, živě narozených dětí i sňatků.

Podle předběžné statistické bilance žilo na území Pardubického kraje k 30. červnu 2023 celkem 530 136 osob (261 800 mužů a 268 336 žen), včetně těch s platnou udělenou dočasnou ochranou v souvislosti s válkou na Ukrajině. Oproti 1. lednu 2023 se **celkový počet obyvatel** kraje zvýšil o 1 375 osob. Přirozenou měnou (rozdíl mezi počtem živě narozených dětí a zemřelých osob) ubylo v kraji 462 obyvatel. Stěhováním získal kraj 1 837 osob.

Počet obyvatel se v prvním pololetí letošního roku zvýšil ve všech krajích České republiky s výjimkou Ústeckého. Nejvyšší celkový relativní (po přepočtu na 1 000 obyvatel) přírůstek počtu obyvatel zaznamenalo Hl. město Praha (23,7 ‰), dále kraje Plzeňský (15,0 ‰) a Středočeský (14,1 ‰). Pardubický kraj se s hodnotou 5,2 ‰ zařadil v mezikrajském srovnání na osmou příčku.

Pohyb obyvatel v Pardubickém kraji a jeho okresech v 1. až 2. čtvrtletí 2023



Ke kladné hodnotě migračního salda (+1 837 osob) v kraji přispělo pouze zahraniční stěhování. Ze zahraničí se na území Pardubického kraje během 1. až 2. čtvrtletí 2023 přistěhovalo 3 358 osob (meziročně o 73 % méně), do zahraničí se vystěhovalo 884 osob. Zahraniční migrací tedy vzrostl počet obyvatel kraje o 2 474 osob, což představuje pouze pětinu loňského rekordního přírůstku způsobeného příchodem uprchlíků z Ukrajiny. Stěhováním mezi kraji České republiky ztratil Pardubický kraj 637 obyvatel (3 501 přistěhovalých a 4 138 vystěhovalých).

KOMENTÁŘ

Počet obyvatel v Pardubickém kraji a jeho okresech v 1. až 2. čtvrtletí 2023

(předběžné údaje)

	Stav na počátku období 1. ledna 2023			Střední stav			Stav ke konci období 30. června 2023		
	celkem	muži	ženy	celkem	muži	ženy	celkem	muži	ženy
Kraj celkem	528 761	261 290	267 471	529 364	261 498	267 866	530 136	261 800	268 336
v tom okresy:									
Chrudim	106 398	52 783	53 615	106 485	52 839	53 646	106 660	52 932	53 728
Pardubice	179 537	88 391	91 146	180 019	88 559	91 460	180 417	88 707	91 710
Svitavy	104 576	51 587	52 989	104 667	51 635	53 032	104 798	51 697	53 101
Ústí nad Orlicí	138 250	68 529	69 721	138 193	68 465	69 728	138 261	68 464	69 797

Počet obyvatel vzrostl v průběhu letošního prvního pololetí ve všech okresech Pardubického kraje. Nejvyšší absolutní i relativní celkový přírůstek obyvatel zaznamenal okres Pardubice (+880 osob, 9,9 ‰), nejnižší pak Orlickoústecko (+11 osob, 0,2 ‰). Ve všech okresech kraje byly v 1. až 2. čtvrtletí 2023 evidovány úbytky počtu obyvatel přirozenou měnou (převaha počtu zemřelých nad narozenými), stěhováním naopak okresy obyvatele získaly.

Pohyb obyvatel v Pardubickém kraji a jeho okresech v 1. až 2. čtvrtletí 2023

(předběžné údaje)

	Sňatky	Rozvody	Živě narození	Zemřelí	Přirozený přírůstek/úbytek	Přistěhovalí	Vystěhovalí	Přírůstek/úbytek stěhováním	Celkový přírůstek/úbytek
	Absolutní údaje								
Kraj celkem	859	390	2 289	2 751	-462	6 859	5 022	1 837	1 375
v tom okresy:									
Chrudim	187	80	505	558	-53	1 612	1 297	315	262
Pardubice	325	179	751	906	-155	3 817	2 782	1 035	880
Svitavy	149	88	435	554	-119	1 445	1 104	341	222
Ústí nad Orlicí	198	43	598	733	-135	1 707	1 561	146	11
	Relativní údaje (na 1 000 obyvatel středního stavu)								
Kraj celkem	3,3	1,5	8,7	10,5	-1,8	26,1	19,1	7,0	5,2
v tom okresy:									
Chrudim	3,5	1,5	9,6	10,6	-1,0	30,5	24,6	6,0	5,0
Pardubice	3,6	2,0	8,4	10,1	-1,7	42,8	31,2	11,6	9,9
Svitavy	2,9	1,7	8,4	10,7	-2,3	27,8	21,3	6,6	4,3
Ústí nad Orlicí	2,9	0,6	8,7	10,7	-2,0	24,9	22,8	2,1	0,2

V průběhu prvních šesti měsíců roku 2023 se podle předběžných údajů v kraji živě **narodilo** 2 289 dětí, tj. o 152 dětí méně než ve stejném období loni. Na 1 000 obyvatel středního stavu připadalo 8,7 živě narozených při republikovém průměru 8,4 ‰. Prvorozené děti tvořily 45 % všech živě narozených, druhorozené 40 % a děti narozené ve třetím či vyšším pořadí 15 %. Mimo manželství se narodilo 1 085 dětí, tj. 47,4 % ze všech živě narozených (o 2,9 procentního bodu

KOMENTÁŘ

méně než ve stejném období roku 2022) při 47,7% podílu za celou ČR. V rámci kraje měly děti narozené neprovdaným matkám nejvyšší zastoupení v okrese Chrudim (50,7 %), nejnižší pak na Pardubicku (44,9 %).

Obyvatelstvo Pardubického kraje v 1. až 2. čtvrtletí (absolutně, relativně, meziroční změny)

	Skutečnost (1. až 2. čtvrtletí)			Počet na 1 000 obyvatel ³⁾	
	2022	2023 ^{p)}	Rozdíl 2023 ^{p)} -2022	2022	2023 ^{p)}
Počet obyvatel k 30. 6.	525 863	530 136	4 273	x	x
Střední stav obyvatelstva	519 857	529 364	9 507	x	x
Sňatky	1 038	859	-179	4,0	3,3
Rozvody	481	390	-91	1,9	1,5
Živě narození	2 441	2 289	-152	9,5	8,7
z toho mimo manželství ¹⁾	1 229	1 085	-144	50,3	47,4
Zemřelí	2 976	2 751	-225	11,5	10,5
z toho do 1 roku ²⁾	6	4	-2	2,5	1,7
Přistěhovaní	14 610	6 859	-7 751	56,7	26,1
Vystěhovaní	2 730	5 022	2 292	10,6	19,1
Přirozený přírůstek/úbytek	-535	-462	73	-2,1	-1,8
Přírůstek/úbytek stěhováním	11 880	1 837	-10 043	46,1	7,0
v tom: s ostatními regiony ČR	-47	-637	-590	-0,2	-2,4
se zahraničím	11 927	2 474	-9 453	46,3	9,4
Celkový přírůstek/úbytek	11 345	1 375	-9 970	44,0	5,2

p) předběžné údaje

¹⁾ Přepočteno na roční míru.

¹⁾ Relativní údaj udává podíl živě narozených dětí mimo manželství (v %).

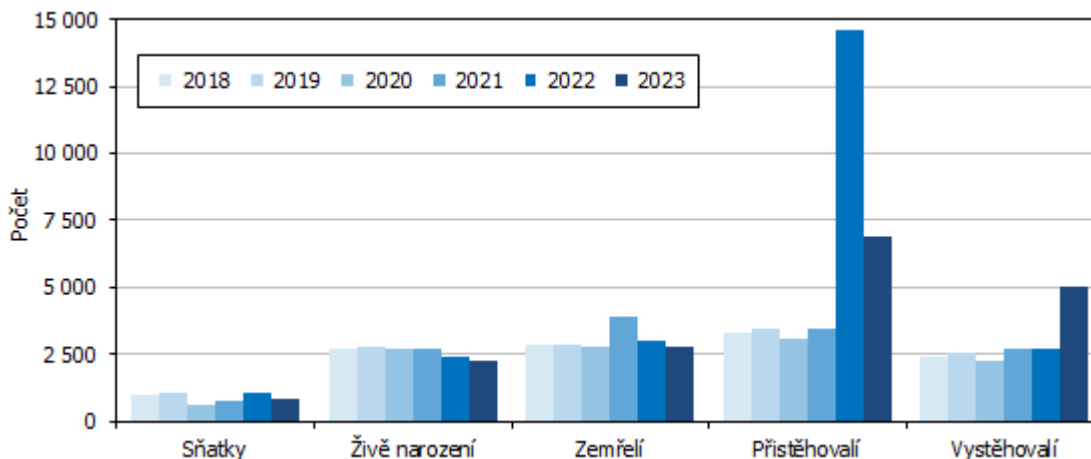
²⁾ Relativní údaj je na 1 000 živě narozených.

V průběhu ledna až června 2023 v kraji **zemřelo** 2 751 osob (1 416 mužů a 1 335 žen), což bylo o 225 osob méně než v témže období loňského roku. Úmrtnost vyjádřená počtem zemřelých na 1 000 obyvatel středního stavu dosáhla v kraji 10,5 ‰ při shodném republikovém průměru. Téměř polovina (48 %) zemřelých byla starší 80 let. V uvedeném období zemřely v kraji 4 děti do 1 roku, z toho 3 děti do 28 dnů po narození.

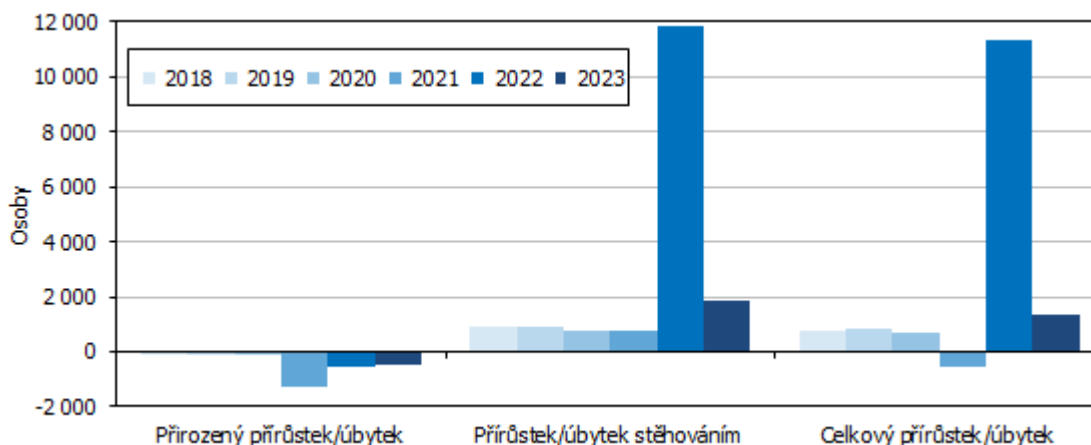
V 1. pololetí roku 2023 bylo v kraji uzavřeno 859 **manželství**, tj. o 179 méně než ve stejném období roku 2022. V 63 % událostí šlo u obou snoubenců o jejich první sňatek. V relativním vyjádření (po přepočtu na 1 000 obyvatel) dosáhla sňatečnost v Pardubickém kraji hodnoty 3,3 ‰, což byla hodnota pod republikovým průměrem (3,6 ‰).

KOMENTÁŘ

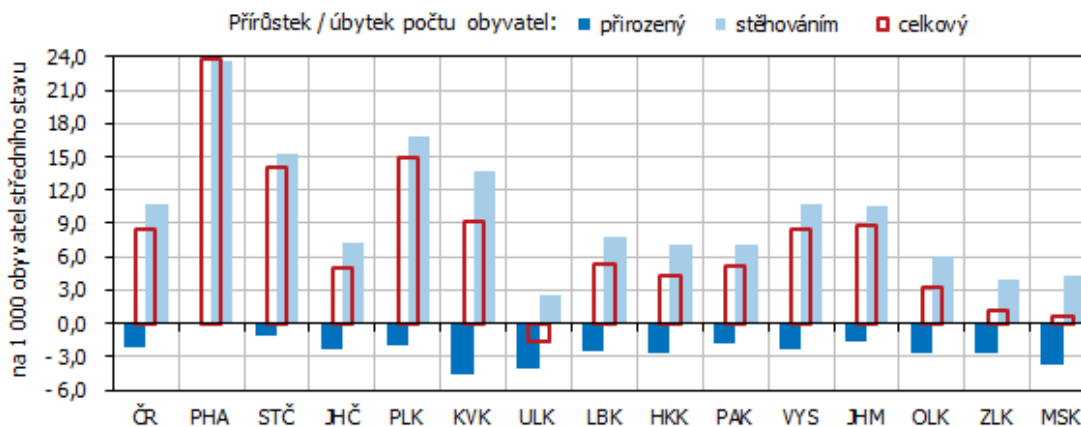
Pohyb obyvatel v Pardubickém kraji v 1. až 2. čtvrtletí



Přírůstky obyvatel v Pardubickém kraji v 1. až 2. čtvrtletí



Pohyb obyvatel v ČR a krajích v 1. až 2. čtvrtletí 2023



KOMENTÁŘ

Poznámky:

Veškeré údaje se týkají občanů České republiky a cizinců s trvalým pobytem v České republice, občanů třetích zemí s přechodným pobytem na území České republiky na základě dlouhodobého víza (nad 90 dnů) nebo povolení k dlouhodobému pobytu, občanů zemí EU, Norska, Švýcarska, Islandu, Lichtenštejnska a jejich rodinných příslušníků s hlášeným přechodným pobytem na území České republiky a cizinců s platným azylem v České republice. Od roku 2022 jsou do obyvatelstva zahrnovány osoby s udělenou dočasnou ochranou v České republice s obvyklým pobytem v ČR. Údaje zohledňují rovněž události (sňatky, narození a úmrtí) českých občanů s trvalým pobytem na území ČR, které nastaly v cizině a byly zaregistrovány zvláštní matrikou v Brně.

Veškeré údaje za rok 2023 jsou předběžné.

Více informací naleznete:

[Pohyb obyvatelstva – 1. pololetí 2023](#) (Rychlá informace – ústřední stránky ČSÚ)

[Stav a pohyb obyvatelstva v ČR – 1. pololetí 2023](#) (publikace s daty za ČR, regiony soudržnosti, kraje, okresy a správní obvody ORP)

[Veřejná databáze ČSÚ](#)

Kontakt:

Oddělení informačních služeb KS ČSÚ v Pardubicích

Mgr. Klára Vávrová, Tel.: 466 743 433, E-mail: klara.vavrova@czso.cz

Ing. Hedvika Fialová, Tel.: 466 743 418, 737 857 459, E-mail: hedvika.fialova@czso.cz