

## KOMENTÁŘ

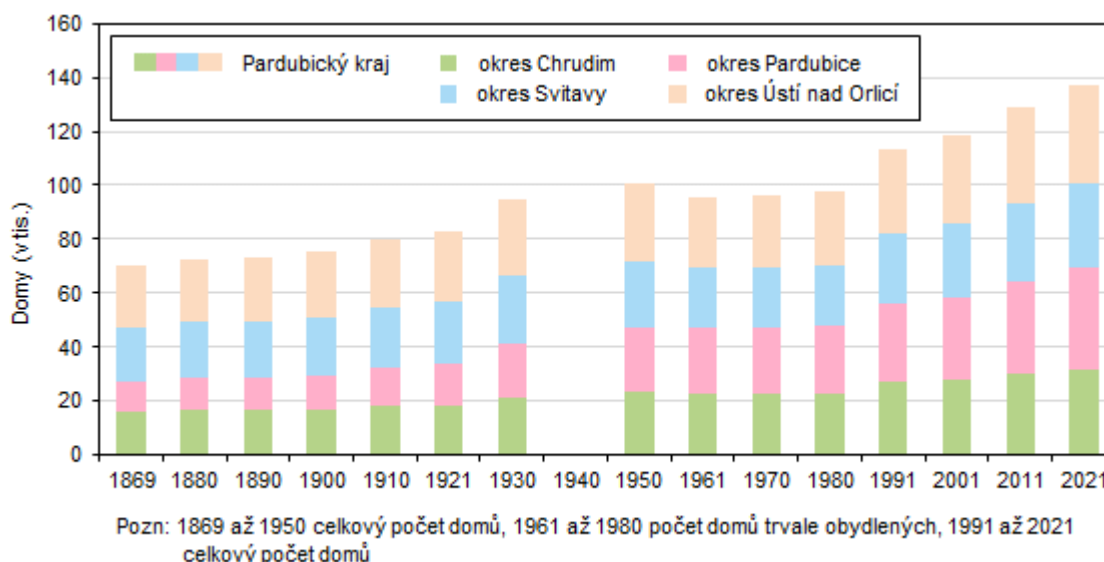
5. 9. 2023

### Domy a byty v Pardubickém kraji podle výsledků Sčítání 2021

Podle výsledků Sčítání lidu, domů a bytů v roce 2021 se počet domů v Pardubickém kraji oproti předchozímu sčítání zvýšil o 6,7 % na 137,2 tis. domů. Z celkového domovního fondu v kraji bylo obydleno celkem 113,3 tis. domů a většina z nich patřila mezi rodinné domy (90,4 %). Počet bytů v Pardubickém kraji ve srovnání se Sčítáním lidu, domů a bytů v roce 2011 vzrostl o 9,5 % na 256,0 tis. bytů. Z tohoto počtu bylo obydleno 209,1 tis. bytů, přičemž více než 70 procent obydlených bytů bylo v osobním vlastnictví nebo ve vlastním domě.

Podle výsledků Sčítání lidu 2021, které se konalo od 27. března do 11. května 2021, bylo v Pardubickém kraji k rozhodnému okamžiku sčítání, tj. k 26. březnu 2021, sečteno celkem 137 176 domů. Oproti předchozímu sčítání, které proběhlo v roce 2011, se počet domů v kraji zvýšil o 6,7 %, tj. o 8 558 domů. Ve srovnání s ostatními kraji se jedná o šestý nejvyšší procentní nárůst, přičemž nejvyšší růst evidujeme ve Středočeském kraji (o 12,9 %) a naopak nejnižší ve Zlínském kraji (o 3,8 %). Celorepublikově se počet domů zvýšil o 7,4 %, tj. o 0,7 procentního bodu více než v Pardubickém kraji. V rámci okresů kraje nejvíce vzrostl počet domů na Pardubicku (o 10,6 %), a to zejména zásluhou správního obvodu obce s rozšířenou působností Pardubice. V ostatních okresech kraje evidujeme oproti sčítání z roku 2011 podstatně nižší nárůst počtu domů, na Chrudimsku o 5,8 %, na Orlickoústecku o 5,0 % a na Svitavsku o 4,8 %.

#### Přepočít domovního fondu na současné území Pardubického kraje a jeho okresů



V další části textu se již zaměříme pouze na **obydlené domy**, které tvořily 84,3 % z celkového domovního fondu v České republice (2 317 276 domů). V Pardubickém kraji evidujeme ve srovnání s celou ČR o něco nižší podíl obydlených domů. Z celkového domovního fondu v kraji čítajícího přes 137 tisíc domů bylo k 26. březnu 2021 obydleno celkem 82,6 % domů. Většina z těchto 113 293 obydlených domů v kraji patřila mezi rodinné domy 90,4 %. Bytové domy se na všech obydlených domech v kraji podílely pouze 7,8 %, ostatní budovy tvořily 1,8 %. Mezi okresy

## KOMENTÁŘ

Pardubického kraje evidujeme nejvyšší **zastoupení bytových domů** na Pardubicku, kde se bytové domy podílely na všech obydlených domech 9,4 %. Naopak nejnižší podíl bytových domů mělo mezi okresy kraje Chrudimsko (6,1 %). V rámci všech 77 okresů (vč. Prahy) se zastoupení bytových domů pohybovalo od 3,7 % v okrese Praha-východ po 35,0 % v Hlavním městě Praze. Druhý nejvyšší podíl bytových domů mělo Mostecko (29,9 %), a to zejména zásluhou města Most. Zatímco ve městě Most tvořily bytové domy 43,9 % ze všech obydlených domů (tj. nejvyšší hodnota mezi čtrnácti nejlidnatějšími městy v ČR), v největším městě Pardubického kraje (podle počtu obyvatel) bylo zastoupení bytových domů podstatně nižší (22,1 %). Ve druhém až šestém nejlidnatějším městě kraje se podílely bytové domy na všech obydlených domech méně než dvaceti procenty, konkrétně 18,4 % v Chrudimi, 16,2 % ve Svitavách, 13,2 % v České Třebové, 16,8 % v Ústí nad Orlicí a 14,8 % ve Vysokém Mýtě.

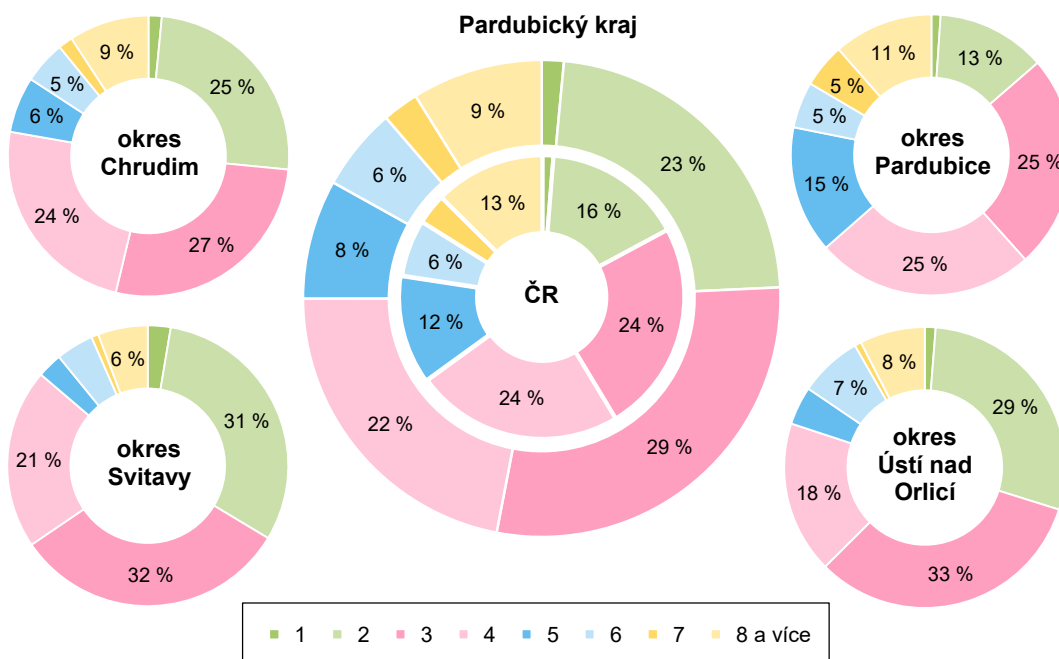
### Domovní a bytový fond v ČR, Pardubickém kraji a jeho okresech k 26. březnu 2021

	Česká republika	Pardubický kraj	v tom okresy			
			Chrudim	Pardubice	Svitavy	Ústí nad Orlicí
<b>Domy celkem</b>	<b>2 317 276</b>	<b>137 176</b>	<b>31 716</b>	<b>37 931</b>	<b>30 756</b>	<b>36 773</b>
<b>z toho obvykle obydlené domy</b>	<b>1 952 668</b>	<b>113 293</b>	<b>24 777</b>	<b>33 382</b>	<b>24 763</b>	<b>30 371</b>
v tom (v %)						
rodinné domy	87,6	90,4	92,3	89,0	91,3	89,7
bytové domy	10,6	7,8	6,1	9,4	6,9	8,2
ostatní budovy	1,8	1,8	1,6	1,6	1,8	2,1
<b>Byty celkem</b>	<b>5 340 033</b>	<b>255 990</b>	<b>52 083</b>	<b>85 213</b>	<b>50 969</b>	<b>67 725</b>
<b>z toho obvykle obydlené byty</b>	<b>4 480 139</b>	<b>209 133</b>	<b>40 820</b>	<b>73 606</b>	<b>40 175</b>	<b>54 532</b>
v tom (v %)						
v rodinných domech	44,1	56,0	62,6	46,5	63,9	58,2
v bytových domech	54,3	42,1	35,9	51,9	34,1	39,4
v ostatních budovách	1,6	1,9	1,5	1,6	1,9	2,5
<b>Změna oproti SLDB 2011</b> (přírůstek/úbytek v %)						
obvykle obydlené domy	8,5	8,1	7,1	12,7	5,0	6,5
obvykle obydlené byty	9,1	6,5	6,6	10,1	3,8	4,0

Více než polovinu obydlených bytových domů v kraji můžeme podle výsledků Sčítání lidu, domů a bytů 2021 zařadit mezi domy s jedním, dvěma nebo třemi nadzemními podlažími. Tato skupina domů byla mezi všemi obydlenými bytovými domy v Pardubickém kraji zastoupena přesně 53,0 % (počítáno z obydlených bytových domů se zjištěným počtem nadzemních podlaží), což znamená třetí nejvyšší podíl v mezikrajském žebříčku a zároveň hodnotu nad celorepublikovým průměrem (41,4 %). **Podle počtu nadzemních podlaží** byly mezi obydlenými bytovými domy v ČR i kraji nejvíce zastoupeny třípodlažní domy, které tvořily 28,8 % z celkového počtu obydlených bytových domů v kraji a 24,2 % ze všech obydlených bytových domů v ČR. Druhé nejvyšší zastoupení mezi obydlenými bytovými domy v kraji měly dvoupodlažní domy (22,8 %) a třetí nejvyšší zastoupení čtyřpodlažní domy (22,0 %). Naopak v rámci celé ČR patřil druhý nejvyšší podíl v tomto žebříčku čtyřpodlažním domům (23,6 %) a třetí nejvyšší podíl dvoupodlažním domům (15,9 %). Osm a více nadzemních podlaží mělo 8,9 % obydlených bytových domů v kraji, což znamená čtvrtou nejnižší hodnotu v mezikrajském žebříčku a zároveň hodnotu pod celorepublikovým průměrem (12,6 %).

## KOMENTÁŘ

### Obydlené bytové domy<sup>1)</sup> v ČR, Pardubickém kraji a jeho okresech podle počtu nadzemních podlaží (stav k 26. březnu 2021)

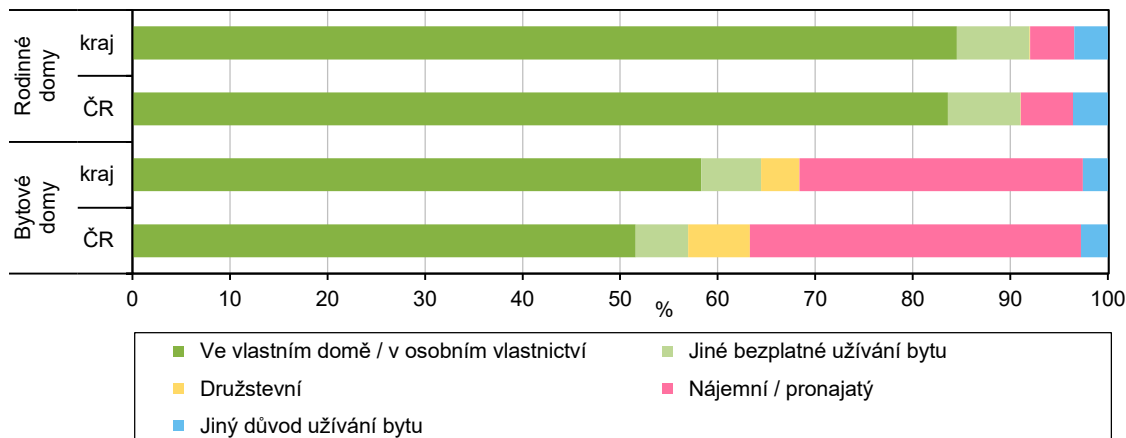


<sup>1)</sup> obydlé bytové domy, u kterých byl zjištěn počet nadzemních podlaží

Pozn: Mezi popisky dat neuvádíme hodnoty, které jsou po zaokrouhlení na celá čísla nižší než pět procent.

Podle výsledků Sčítání lidu 2021 evidujeme v Pardubickém kraji celkem 255 990 bytů, z toho 81,7 % patřilo mezi **obydlené byty** (tj. mezi byty, ve kterých měla alespoň jedna osoba své obvyklé bydliště). Oproti předchozímu sčítání se počet obydléných bytů v kraji zvýšil o 6,5 %, tj. o něco méně, než činil průměrný nárůst za celou ČR (9,1 %). Zatímco v kraji měly mezi obydlénými byty převahu byty v rodinných domech (56,0 %), v ČR tvořily většinu byty v bytových domech (54,3 %).

### Obydlené byty v rodinných a bytových domech<sup>1)</sup> v ČR a Pardubickém kraji podle právního důvodu užívání bytu (stav k 26. březnu 2021)

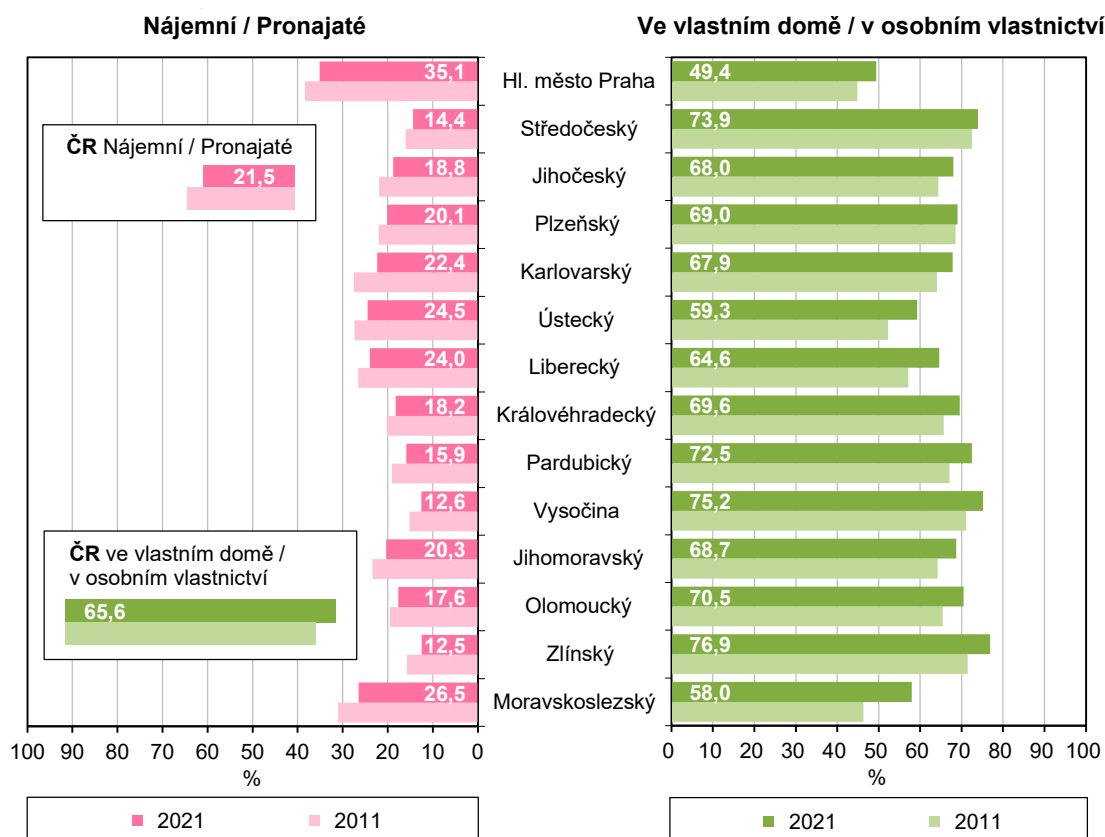


<sup>1)</sup> obydlé byty, u kterých byl zjištěn právní důvod užívání bytu

## KOMENTÁŘ

Z hlediska struktury bytů podle právního důvodu jejich užívání patřila většina z obydlených bytů v ČR i kraji mezi byty ve vlastním domě nebo v osobním vlastnictví (v Pardubickém kraji 72,5 %, tj. čtvrtý nejvyšší podíl mezi všemi kraji při celorepublikové hodnotě 65,6 %). Byty nájemní či pronajaté se na celkovém počtu obydlených bytů v kraji podílely 15,9 %, byty v jiném bezplatném užívání 6,8 % a byty družstevní 1,7 % (počítáno z bytů, u kterých byl zjištěn právní důvod užívání). V mezikrajském srovnání měl Pardubický kraj mezi obydlenými byty čtvrtý nejnížší podíl bytů užívaných na základě nájemní smlouvy a pátý nejnížší podíl družstevních bytů. Zatímco největší zastoupení nájemních či pronajatých bytů evidujeme v Praze (35,1 %), nejmenší zastoupení těchto bytů měl mezi obydlenými byty Zlínský kraj (12,5 %, při celorepublikovém průměru 21,5 %). Družstevní byty byly nejvíce zastoupeny v Ústeckém kraji (8,3 %), naopak nejméně v Karlovarském kraji (0,6 %, při průměru za celou Českou republiku 3,4 %).

### Obydlené byty<sup>1)</sup> v ČR a krajích podle právního důvodu užívání bytu



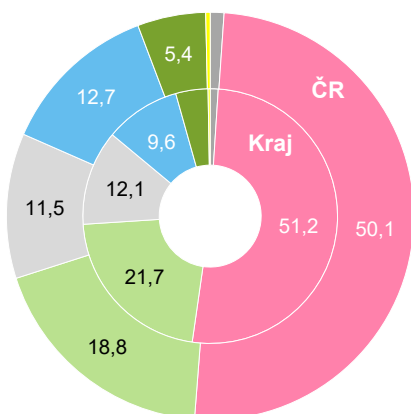
<sup>1)</sup> obydlené byty, u kterých byl zjištěn právní důvod užívání bytu

Ve srovnání s předchozím sčítáním, které proběhlo v roce 2011, se podíl bytů užívaných na základě nájemní smlouvy snížil ve všech krajích ČR. Celorepublikově se zastoupení těchto bytů na obydlených bytech se zjištěným právním důvodem užívání snížilo o 2,8 procentního bodu na 21,5 % k 26. březnu 2021, v Pardubickém kraji pak o 3,2 procentního bodu na 15,9 % (tj. pátý nejvyšší pokles mezi všemi čtrnácti kraji ČR). Zatímco k nejvýraznějšímu poklesu mezi kraji došlo v tomto období v Karlovarském kraji (o 5,1 procentního bodu na 22,4 %), nejméně výrazný pokles evidujeme ve Středočeském kraji (o 1,7 procentního bodu na 14,4 %).

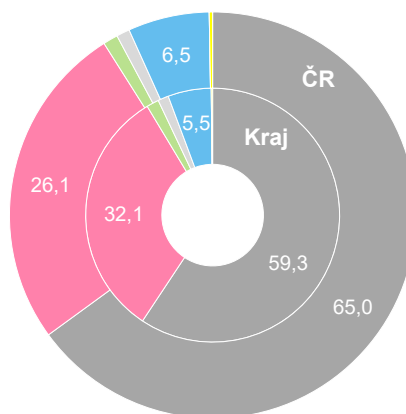
## KOMENTÁŘ

**Obydlené byty v rodinných a bytových domech<sup>1)</sup> v ČR a Pardubickém kraji podle hlavního zdroje energie používaného k vytápění (hodnoty v %, stav k 26. březnu 2021)**

Byty v rodinných domech



Byty v bytových domech



■ Kotelna mimo dům	■ Plyn (zemní, LPG, CNG, bioplyn aj.)	■ Dřevo, dřevěné brikety a pelety
■ Uhlí, koks a uhelné brikety	■ Elektřina	■ Tepelné čerpadlo
■ Topné oleje, nafta, solární kolektory a jiné		

<sup>1)</sup> obydlené byty v rodinných a bytových domech, u kterých byl zjištěn hlavní zdroj energie používaný k vytápění  
Pozn: Mezi popisky dat neuvádíme hodnoty, které jsou po zaokrouhlení na celá čísla nižší než pět procent.

**Z hlediska struktury bytů v rodinných domech podle hlavního zdroje energie používaného k vytápění** patřila více než polovina z obydlených bytů v ČR i kraji mezi byty vytápěné plynem. V Pardubickém kraji využívalo tento zdroj energie jako svůj hlavní zdroj 51,2 % bytů v rodinných domech (počítáno z domů, u nichž byl zjištěn hlavní zdroj energie používaný k vytápění), což znamená šestou nejvyšší hodnotu mezi kraji při celorepublikovém podílu 50,1 %. Přibližně pětina vlastníků či nájemníků bytů v rodinných domech uváděla jako svůj hlavní zdroj energie využívaný k vytápění dřevo, dřevěné brikety nebo pelety (v kraji 21,7 %, v celé ČR 18,8 %). Okolo desetiny majitelů či nájemníků využívalo jako hlavní zdroj energie k vytápění uhlí, koks či uhelné brikety (v kraji 12,1 %, celorepublikově 11,5 %). Také elektřina byla využívána přibližně v desetíně případů (v kraji 9,6 %, v celé ČR 12,7 %), tepelné čerpadlo pak přibližně u každého dvacátého bytu v rodinném domě (krajský podíl činil 4,1 %, celorepublikový 5,4 %). **V bytových domech** měla většina obydlených bytů jako svůj hlavní zdroj energie k vytápění kotelnu sídlící mimo dům (v kraji 59,3 %, celorepublikově 65,0 %), plyn byl využíván v třetině, respektive čtvrtině případů (v kraji 32,1 %, v celé ČR 26,1 %), elektřina přibližně ve dvacetině případů (v kraji 5,5 %, v celé ČR 6,5 %).

**Více informací naleznete pod odkazy:**

[SLDB 2011 a 2021 ve Veřejné databázi ČSÚ](#)

[SLDB 2021 na stránkách Sčítání 2021](#)

[SLDB 2021 v podobě otevřených dat](#)

**Kontakt:**

Oddělení informačních služeb KS ČSÚ v Pardubicích

Mgr. Bc. Aleš Trpík, Tel: 466 743 415, E-mail: [ales.trpik@czso.cz](mailto:ales.trpik@czso.cz)

Ing. Hedvika Fialová, Tel.: 466 743 418, 737 857 459, E-mail: [hedvika.fialova@czso.cz](mailto:hedvika.fialova@czso.cz)

Oddělení informačních služeb – Krajská správa ČSÚ v Pardubicích

Informace o inflaci, HDP, obyvatelstvu, průměrných mzdách a mnohé další najdete na stránkách

Českého statistického úřadu: [www.pardubice.czso.cz](http://www.pardubice.czso.cz) | tel.: 466 743 480, e-mail: [infoservispa@czso.cz](mailto:infoservispa@czso.cz)