

KOMENTÁŘ

10. 8. 2023

Obyvatelstvo v Pardubickém kraji v roce 2022

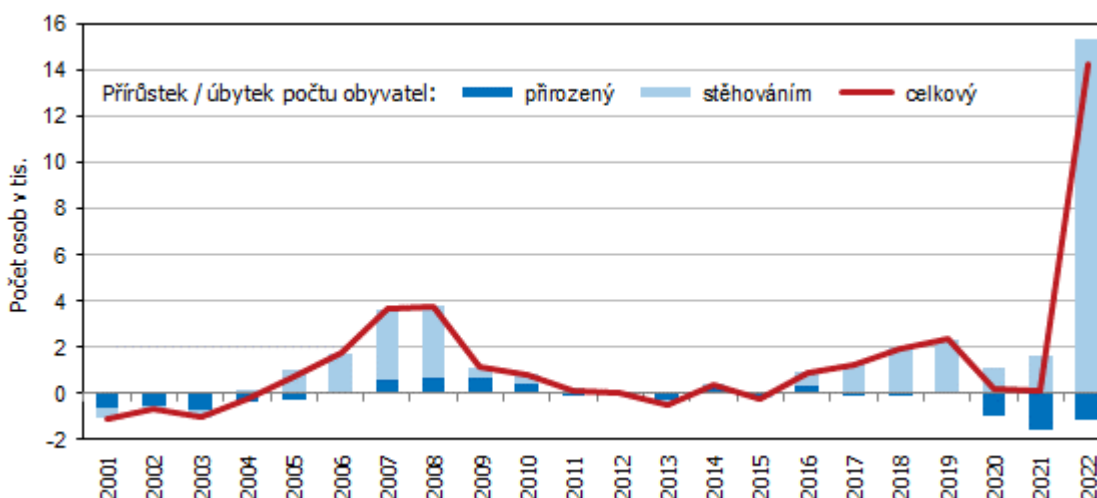
Počet obyvatel Pardubického kraje vzrostl v průběhu roku 2022 o více než 14 tisíc osob, k 31. prosinci 2022 žilo na území kraje téměř 529 tis. obyvatel. Na přírůstku počtu obyvatel se podílelo pouze zahraniční stěhování. Přirozenou měnou kraj obyvatele již třetím rokem výrazně ztratil, když počet zemřelých o 1,1 tis. osob převýšil počet živě narozených dětí. Meziročně ubylo zemřelých, živě narozených dětí i rozvodů, naopak sňatků bylo uzavřeno více.

Pozn.: Bilance obyvatel zahrnuje osoby, kterým byla udělena dočasná ochrana v souvislosti s ozbrojeným konfliktem na Ukrajině.

K 31. prosinci 2022 žilo na území Pardubického kraje celkem 528 761 osob (261 290 mužů a 267 471 žen). Oproti 1. lednu 2022 se **celkový počet obyvatel** kraje zvýšil o 14,2 tis. osob. Výrazné přírůstky počtu obyvatel zaznamenaly všechny kraje České republiky. V přepočtu na tisíc obyvatel přibýlo nejvíce osob v Hl. městě Praze (61,2 ‰), Plzeňském (44,6 ‰), Středočeském (36,8 ‰) a Karlovarském kraji (35,6 ‰). Pardubický kraj se s hodnotou 27,1 ‰ zařadil na páté místo. Nejnižší relativní přírůstky zaznamenaly kraje Moravskoslezský (9,8 ‰), Zlínský (14,0 ‰) a Olomoucký (14,1 ‰).

Na růstu počtu obyvatel v Pardubickém kraji se podílelo pouze stěhování. Migrační přírůstek v roce 2022 v kraji dosáhl 15,4 tis. osob, což bylo meziročně 9,2krát více. Na kladné hodnotě migračního salda má v kraji dlouhodobě zásluhu pouze zahraniční stěhování. Ze zahraničí se na území Pardubického kraje v průběhu roku 2022 přistěhovalo 16,2 tis. osob (polovina z nich směřovala do okresu Pardubice), do zahraničí se vystěhovalo 784 osob. Zahraničním stěhováním tedy vzrostl počet obyvatel kraje o 15,5 tis. osob. Nejvyšší kladné saldo (14,6 tis. osob) bylo zaznamenáno u občanů Ukrajiny. Stěhováním mezi kraji České republiky ztratil Pardubický kraj 101 obyvatel (4 312 přistěhovalých a 4 413 vystěhovalých).

Pohyb obyvatel v Pardubickém kraji v letech 2001 až 2022



KOMENTÁŘ

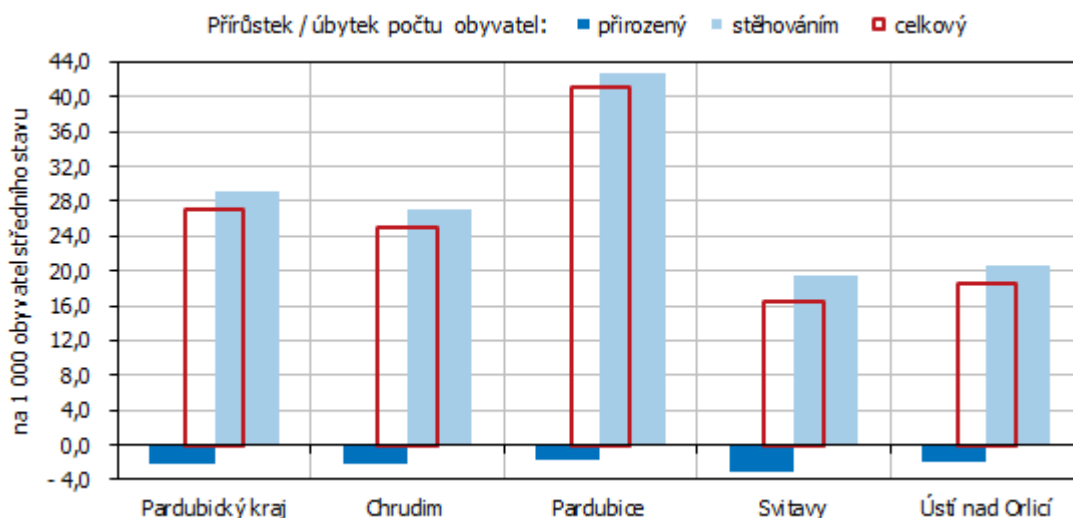
Přirozenou měnou kraj již třetím rokem v řadě počet obyvatel ztratil, když počet zemřelých osob byl o 1 120 vyšší než počet živě narozených dětí. Meziročně zemřelo sice téměř o tisíc osob méně (-942), zároveň však značně klesl také počet živě narozených dětí (-492).

Počet obyvatel v Pardubickém kraji a jeho okresech v roce 2022

	Stav na počátku období 1. ledna 2022			Střední stav			Stav ke konci období 31. prosince 2022		
	celkem	muži	ženy	celkem	muži	ženy	celkem	muži	ženy
Kraj celkem	514 518	255 355	259 163	525 863	259 972	265 891	528 761	261 290	267 471
v tom okresy:									
Chrudim	103 746	51 652	52 094	105 751	52 489	53 262	106 398	52 783	53 615
Pardubice	172 224	85 242	86 982	177 942	87 648	90 294	179 537	88 391	91 146
Svitavy	102 866	50 948	51 918	104 293	51 465	52 828	104 576	51 587	52 989
Ústí nad Orlicí	135 682	67 513	68 169	137 877	68 370	69 507	138 250	68 529	69 721

Díky výrazným migračním přírůstkům vzrostly meziročně počty obyvatel ve všech okresech kraje. Nejvyšší celkový přírůstek evidujeme v okrese Pardubice (+7,3 tis. osob), o více než 2,5 tis. narostl v průběhu roku 2022 počet obyvatel okresů Chrudim a Ústí nad Orlicí, na Svitavsku přibýlo 1,7 tis. osob. Ve všech okresech kraje byly ve sledovaném období zaznamenány úbytky počtu obyvatel přirozenou měnou (převaha počtu zemřelých nad narozenými), nejvíce na Svitavsku.

Pohyb obyvatel v Pardubickém kraji a jeho okresech v roce 2022



Během roku 2022 se v kraji živě **narodilo** 4 929 dětí (meziročně o 492 dětí méně), nejméně za posledních 17 let. Na 1 000 obyvatel středního stavu připadlo 9,4 živě narozených při shodném republikovém průměru. Prvorozené děti tvořily 44,9 % všech živě narozených, druhorozené 38,5 % a děti narozené ve třetím či vyšším pořadí 16,6 %. Mimo manželství se narodilo 2 385 dětí, tj. 48,4 % ze všech živě narozených (šestý nejnižší podíl v mezikrajském srovnání) při 48,2%

KOMENTÁŘ

republikovém podílu. V rámci kraje měly děti narozené neprovdaným matkám nejvyšší zastoupení v okrese Chrudim (51,5 %), nejnižší pak na Pardubicku (46,1 %).

Pohyb obyvatel v Pardubickém kraji a jeho okresech v roce 2022

	Sňatky	Rozvody	Živě narození	Potraty ¹⁾		Zemřelí	Přirozený přírůstek/úbytek	Přistě-hovalí	Vystě-hovalí	Přírůstek/úbytek stěhováním	Celkový přírůstek/úbytek
				celkem	UPT ²⁾						
Absolutní údaje											
Kraj celkem	2 647	829	4 929	1 207	661	6 049	-1 120	20 560	5 197	15 363	14 243
v tom okresy:											
Chrudim	506	160	1 025	286	146	1 244	-219	4 198	1 327	2 871	2 652
Pardubice	857	322	1 650	396	202	1 946	-296	10 547	2 938	7 609	7 313
Svitavy	559	147	982	223	130	1 313	-331	3 337	1 296	2 041	1 710
Ústí nad Orlicí	725	200	1 272	302	183	1 546	-274	4 481	1 639	2 842	2 568
Relativní údaje (na 1 000 obyvatel středního stavu)											
Kraj celkem	5,0	1,6	9,4	2,3	1,3	11,5	-2,1	39,1	9,9	29,2	27,1
v tom okresy:											
Chrudim	4,8	1,5	9,7	2,7	1,4	11,8	-2,1	39,7	12,5	27,1	25,1
Pardubice	4,8	1,8	9,3	2,2	1,1	10,9	-1,7	59,3	16,5	42,8	41,1
Svitavy	5,4	1,4	9,4	2,1	1,2	12,6	-3,2	32,0	12,4	19,6	16,4
Ústí nad Orlicí	5,3	1,5	9,2	2,2	1,3	11,2	-2,0	32,5	11,9	20,6	18,6

¹⁾ zdroj: Ústav zdravotnických informací a statistiky ČR

²⁾ umělá přerušeni těhotenství

V roce 2022 v kraji **zemřelo** 6 049 osob (3 084 mužů a 2 965 žen), což bylo o 942 osob méně než v předchozím roce. Ve srovnání s průměrem let 2015–2019 (před pandemií covidu-19) byl loňský počet zemřelých vyšší o 11 %. Úmrtnost vyjádřená počtem zemřelých na 1 000 obyvatel středního stavu dosáhla v roce 2022 v kraji 11,5 % při republikovém průměru 11,2 %. Téměř polovina (48,5 %) zemřelých byla starší 80 let. V uvedeném období zemřelo v kraji 12 dětí do 1 roku.

Naděje dožití při narození (udává průměrný počet let, který má před sebou jedinec v určitém věku, pokud by zůstaly zachovány úmrtnostní poměry, které jsou ve sledovaném období) po dvouletém období snižování způsobeném zhoršením úmrtnostních podmínek v důsledku pandemie covid-19 vzrostla. Chlapec narozený v období let 2021–2022 v Pardubickém kraji by se mohl dožít 75,6 let (o 0,5 roku více než v období 2020–2021), dívka narozená ve stejném období pak 81,2 let (nárůst o 0,2 roku). Střední délka života v kraji je v mezikrajském srovnání v případě mužů pátá nejvyšší, v případě žen devátá nejvyšší.

V průběhu roku 2022 bylo v kraji uzavřeno 2 647 **manželství**, tj. o 338 více než v předchozím roce. V 68 % událostí šlo u obou snoubenců o jejich první sňatek. V relativním vyjádření (po přepočtu na 1 000 obyvatel) dosáhla sňatečnost v Pardubickém kraji hodnoty 5,0 % při mírně vyšším republikovém průměru (5,1 %).

Rozvedeno bylo v kraji podle dostupných údajů v uplynulém roce 829 manželství, což bylo ve srovnání s rokem 2021 o 126 méně a zároveň nejméně v časové řadě od roku 1990. Rozvodovost na 1 000 obyvatel dosáhla v kraji 1,6 % při republikovém průměru 1,8 %.

KOMENTÁŘ

Podle údajů Ústavu zdravotnických informací a statistiky bylo v kraji v roce 2022 evidováno 1 207 **potratů** (dlouhodobě nejméně), z nich 55 % představovala umělá přerušeni těhotenství. V relativním vyjádření (po přepočtu na 1 000 obyvatel) dosáhla celková potratovost v Pardubickém kraji 2,3 ‰ (při 2,6‰ republikovém průměru), čímž se řadil mezi kraje s nejnižší hodnotou tohoto ukazatele.

Obyvatelstvo Pardubického kraje (absolutně, relativně, meziroční změny)

	Počet absolutně			Počet na 1 000 obyvatel	
	2021	2022	Rozdíl 2022-2021	2021	2022
Počet obyvatel k 31. 12.	514 518	528 761	14 243	x	x
Střední stav obyvatelstva	513 894	525 863	11 969	x	x
Sňatky	2 309	2 647	338	4,5	5,0
Rozvody	955	829	-126	1,9	1,6
Živě narození	5 421	4 929	-492	10,5	9,4
z toho mimo manželství ¹⁾	2 644	2 385	-259	48,8	48,4
Zemřelí	6 991	6 049	-942	13,6	11,5
z toho do 1 roku ²⁾	8	12	4	1,5	2,4
Potraty celkem ³⁾	1 209	1 207	-2	2,4	2,3
z toho umělá přerušeni těhotenství	620	661	41	1,2	1,3
Přistěhovalí	6 882	20 560	13 678	13,4	39,1
Vystěhovalí	5 207	5 197	-10	10,1	9,9
Přirozený přírůstek/úbytek	-1 570	-1 120	450	-3,1	-2,1
Přírůstek/úbytek stěhováním	1 675	15 363	13 688	3,3	29,2
v tom: s ostatními regiony ČR	-192	-101	91	-0,4	-0,2
se zahraničím	1 867	15 464	13 597	3,6	29,4
Celkový přírůstek/úbytek	105	14 243	14 138	0,2	27,1

¹⁾ Relativní údaj udává podíl živě narozených dětí mimo manželství (v ‰).

²⁾ Relativní údaj je na 1 000 živě narozených.

³⁾ zdroj: Ústav zdravotnických informací a statistiky ČR

K 31. 12. 2022 žilo ve 38 **městech** Pardubického kraje cellkem 322 393 obyvatel, městské obyvatelstvo tak aktuálně tvoří 61,0 % obyvatel kraje. Na meziročním nárůstu počtu obyvatel o více než 9 tis. osob se podílelo stěhování, přirozenou měnou města obyvatele ztratila.

Nejlidnatějším městem kraje bylo ke konci roku 2022 krajské město Pardubice s 92,1 tis. obyvateli, početně nejmenším městem zůstal Brandýs nad Orlicí (1,3 tis. obyvatel). Mezi okresy Pardubického kraje se nejvyšším podílem městského obyvatelstva vyznačuje okres Pardubice (69,2 %), nejnižším pak okres Svitavy (49,0 %).

Poznámky:

Veškeré údaje se týkají občanů České republiky a cizinců s trvalým pobytem v České republice, občanů třetích zemí s přechodným pobytem na území České republiky na základě dlouhodobého víza (nad 90 dnů) nebo povolení k dlouhodobému pobytu, občanů zemí EU, Norska, Švýcarska, Islandu, Lichtenštejnska a jejich rodinných příslušníků s hlášeným přechodným pobytem na území České republiky a cizinců s platným azylem v České republice. Od roku 2022 jsou do obyvatelstva zahrnovány osoby s udělenou dočasnou ochranou v České republice s obvyklým pobytem v ČR. Údaje zohledňují rovněž události (sňatky, narození a úmrtí) českých občanů s trvalým pobytem na území ČR, které nastaly v cizině a byly zaregistrovány zvláštní matrikou v Brně.

KOMENTÁŘ
Bilance počtu obyvatel ve městech Pardubického kraje v roce 2022

(seznam měst podle stavu k 1. 1. 2022)

	Okres	Stav k 1. 1.	Živě narození	Zemřelí	Přistě- hovalí	Vystě- hovalí	Přírůstek (úbytek)			Stav k 31. 12.
							přiro- zený	stěho- váním	celkový	
Brandýs nad Orlicí	UO	1 295	18	21	38	20	-3	18	15	1 310
Březová nad Svitavou	SY	1 636	12	17	32	44	-5	-12	-17	1 619
Bystré	SY	1 480	10	35	147	27	-25	120	95	1 575
Česká Třebová	UO	15 062	127	200	520	306	-73	214	141	15 203
Dašice	PU	2 261	26	25	307	130	1	177	178	2 439
Heřmanův Městec	CR	4 721	38	87	362	122	-49	240	191	4 912
Hlinsko	CR	9 416	105	119	408	214	-14	194	180	9 596
Holice	PU	6 542	55	82	473	175	-27	298	271	6 813
Horní Jelení	PU	2 070	26	29	79	34	-3	45	42	2 112
Hrochův Týnec	CR	2 051	15	18	306	82	-3	224	221	2 272
Choceň	UO	8 477	70	106	461	194	-36	267	231	8 708
Chrast	CR	3 138	22	29	114	86	-7	28	21	3 159
Chrudim	CR	22 773	213	252	1 342	633	-39	709	670	23 443
Chvaletice	PU	2 910	21	35	123	98	-14	25	11	2 921
Jablonné nad Orlicí	UO	2 904	36	35	221	103	1	118	119	3 023
Jevíčko	SY	2 792	23	36	149	69	-13	80	67	2 859
Králíky	UO	4 002	30	47	240	82	-17	158	141	4 143
Lansškroun	UO	9 326	88	113	621	213	-25	408	383	9 709
Lázně Bohdaneč	PU	3 438	28	31	226	154	-3	72	69	3 507
Letohrad	UO	6 377	53	61	264	130	-8	134	126	6 503
Litomyšl	SY	9 914	96	128	847	288	-32	559	527	10 441
Luže	CR	2 590	23	26	100	74	-3	26	23	2 613
Moravská Třebová	SY	9 656	81	158	321	215	-77	106	29	9 685
Nasavrky	CR	1 674	22	14	65	35	8	30	38	1 712
Pardubice	PU	88 520	855	1 027	6 460	2 659	-172	3 801	3 629	92 149
Polička	SY	8 710	78	105	452	225	-27	227	200	8 910
Proseč	CR	2 068	26	17	69	50	9	19	28	2 096
Přelouč	PU	9 315	81	116	955	264	-35	691	656	9 971
Ronov nad Doubravou	CR	1 746	19	23	94	79	-4	15	11	1 757
Seč	CR	1 738	25	34	137	43	-9	94	85	1 823
Sezemice	PU	4 062	36	48	306	88	-12	218	206	4 268
Skuteč	CR	5 022	47	73	198	123	-26	75	49	5 071
Slatiňany	CR	4 102	18	45	199	64	-27	135	108	4 210
Svitavy	SY	16 261	120	206	399	388	-86	11	-75	16 186
Třemošnice	CR	3 021	28	36	327	90	-8	237	229	3 250
Ústí nad Orlicí	UO	13 936	130	186	599	338	-56	261	205	14 141
Vysoké Mýto	UO	12 007	100	138	713	349	-38	364	326	12 333
Žamberk	UO	5 918	52	70	209	158	-18	51	33	5 951

KOMENTÁŘ

Více informací naleznete:

[Veřejná databáze ČSÚ – Počet a pohyb obyvatel](#)

[Veřejná databáze ČSÚ – Úmrtnostní tabulky, naděje dožití](#)

[Metodika – obyvatelstvo](#)

Kontakt:

Oddělení informačních služeb KS ČSÚ v Pardubicích

Mgr. Klára Vávrová, Tel.: 466 743 433, E-mail: klara.vavrova@czso.cz

Ing. Hedvika Fialová, Tel.: 466 743 418, 737 857 459, E-mail: hedvika.fialova@czso.cz