

KOMENTÁŘ

8. 8. 2023

Cestovní ruch v Pardubickém kraji ve 2. čtvrtletí 2023 (předběžné údaje)

Počet hostů v hromadných ubytovacích zařízeních cestovního ruchu v Pardubickém kraji byl ve 2. čtvrtletí 2023 meziročně o 8 % vyšší a zároveň nejvyšší v tomto období za posledních dvanáct let. Dlouhodobého maxima dosáhl v kraji nejen počet domácích, ale i zahraničních hostů, a to i v úhrnu za celé první pololetí letošního roku.

Ve 2. čtvrtletí roku 2023 se v hromadných ubytovacích zařízeních¹ Pardubického kraje ubytovalo celkem 142,8 tis. hostů², což oproti stejnému období loňského roku představuje 8,0% zvýšení při 14,3% republikovém růstu. Růst návštěvnosti proti 2. čtvrtletí 2022 zaznamenaly všechny kraje, relativně nejvíce Karlovarský kraj (o 21,4 %) a Hlavní město Praha (o 19,7 %), nejméně pak Kraj Vysočina (o 5,4 %) a Plzeňský kraj (o 6,7 %). V Pardubickém kraji byl procentní nárůst pátý nejnižší v mezikrajském srovnání, přesto se ve 2. čtvrtletí letošního roku v kraji ubytoval nejvyšší počet hostů v tomto období za posledních 12 let.

Tab. 1 Návštěvnost hromadných ubytovacích zařízení Pardubického kraje ve 2. čtvrtletí

	2019	2020	2021	2022	2023 ¹⁾	2. Q 2023 proti 2. Q 2022	
						abs.	v %
Hosté	129 423	36 575	54 099	132 264	142 809	10 545	8,0
rezidenti	113 587	34 584	48 756	117 548	124 143	6 595	5,6
nerezidenti	15 836	1 991	5 343	14 716	18 666	3 950	26,8
Přenocování	318 849	92 188	152 646	304 390	334 809	30 419	10,0
rezidenti	280 166	87 386	135 608	270 115	295 595	25 480	9,4
nerezidenti	38 683	4 802	17 038	34 275	39 214	4 939	14,4
Průměrný počet přenocování	2,5	2,5	2,8	2,3	2,3	0,0	1,9
rezidenti	2,5	2,5	2,8	2,3	2,4	0,1	3,6
nerezidenti	2,4	2,4	3,2	2,3	2,1	-0,2	-9,8

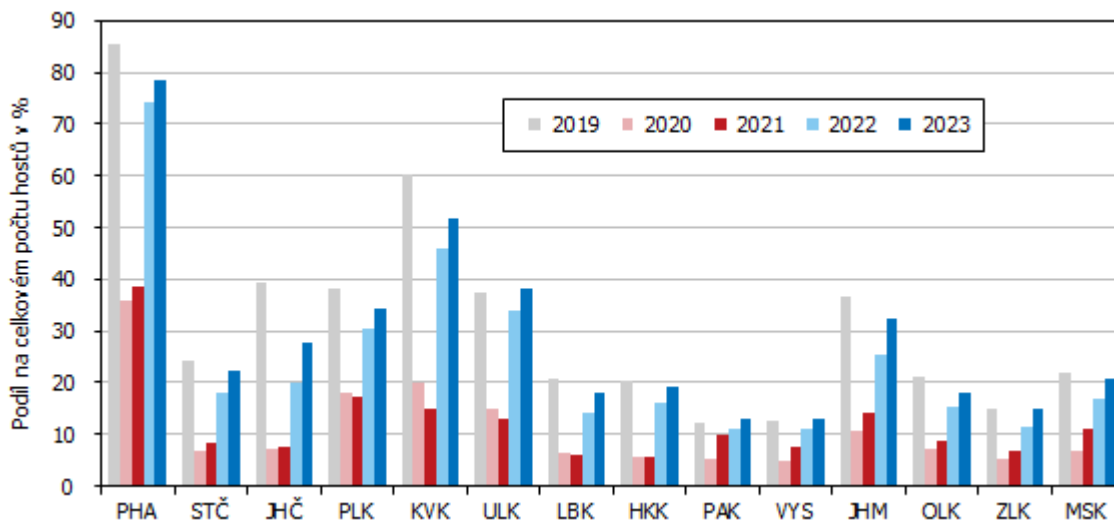
¹⁾ předběžné údaje

Zatímco počet hostů z ČR, tzv. rezidentů³ v kraji ve 2. čtvrtletí letošního roku meziročně vzrostl o 5,6 % (na 124,1 tis.), hostů ze zahraničí, tzv. nerezidentů⁴ přicestovalo do kraje o 26,8 % více (18,7 tis.). Počet domácích i zahraničních návštěvníků se tak v kraji dostal po předchozím útlumu způsobeném pandemií covid-19 a loňským oživením na nejvyšší hodnoty od roku 2012.

Z dlouhodobě početně nejvíce zastoupených zahraničních hostů v kraji byl ve 2. čtvrtletí 2023 zaznamenán 52% meziroční nárůst počtu hostů z Polska při 40% navýšení počtu hostů z Německa a 23% zvýšení počtu Slováků. Na všech hostech se návštěvníci ze zahraničí v kraji v letošním druhém čtvrtletí podíleli 13,1 % – tedy (spolu s Krajem Vysočina) nejmenší měrou mezi všemi kraji ČR. Ve srovnání se stejným obdobím v předcovidovém roce 2019 bylo zastoupení nerezidentů ve všech krajích (s výjimkou Ústeckého, Pardubického kraje a Kraje Vysočina) menší.

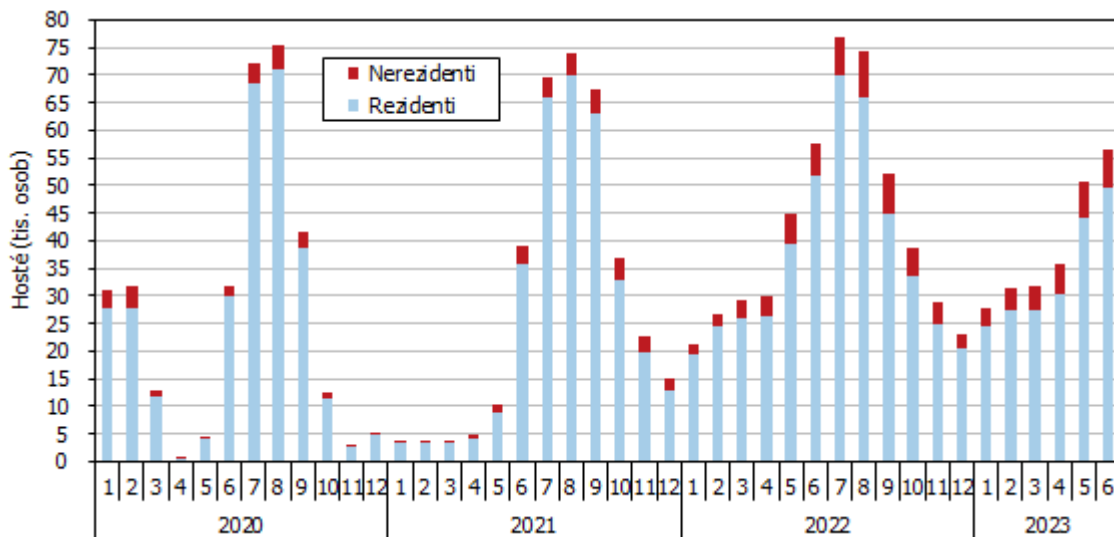
KOMENTÁŘ

Zahranční hosté v hromadných ubytovacích zařízeních v krajích ČR ve 2. čtvrtletí



Z pohledu jednotlivých měsíců letošního druhého čtvrtletí bylo nejvíce hostů v hromadných ubytovacích zařízeních cestovního ruchu v kraji ubytováno v červnu, a to 56,3 tis. – jednalo se zároveň o druhý nejvyšší červnový počet návštěvníků za posledních dvanáct let (červnového maxima 57,5 tis. hostů bylo přitom dosaženo v loňském roce). Letošní květnová návštěvnost (50,6 tis. hostů) byla v dlouhodobém pohledu v tomto měsíci nejvyšší.

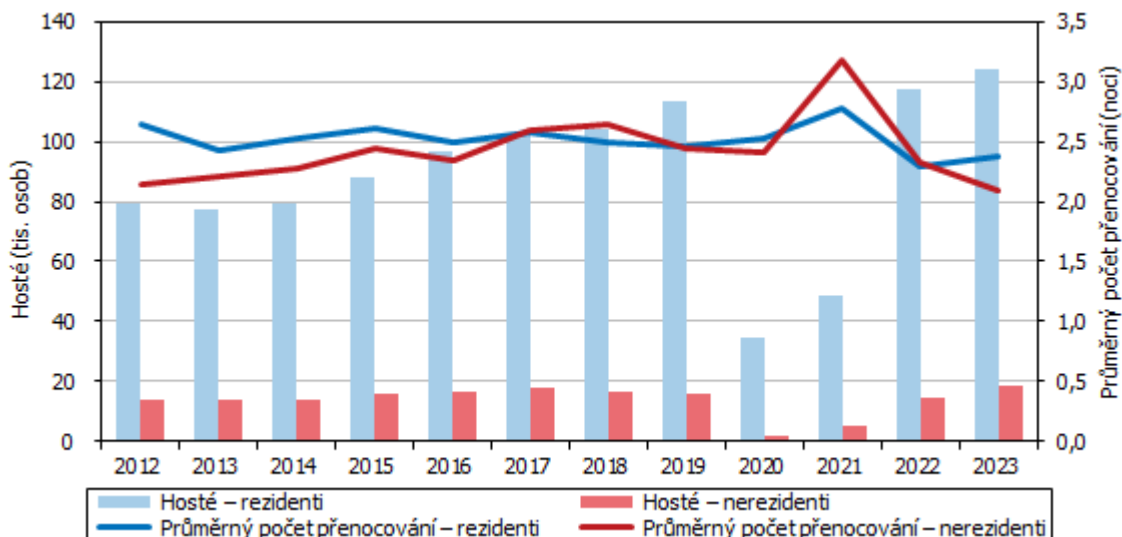
Hosté v hromadných ubytovacích zařízeních v Pardubickém kraji podle měsíců



Počet přenocování hostů v hromadných ubytovacích zařízeních dosáhl ve 2. čtvrtletí roku 2023 v Pardubickém kraji 334,8 tis. nocí (o 10,0 % více než ve stejném období vloni při 14,5% celorepublikovém růstu), což byl nejvyšší počet v tomto období za posledních dvanáct let. Počet přenocování hostů z ČR v kraji meziročně vzrostl o 9,4 %, v případě hostů ze zahraničí bylo zaznamenáno 14,4% navýšení.

KOMENTÁŘ

Hosté a průměrný počet přenocování v hromadných ubytovacích zařízeních v Pardubickém kraji ve 2. čtvrtletí



Průměrný počet přenocování na jednoho hosta ve 2. čtvrtletí 2023 v kraji (2,3 noci) byl mírně pod celorepublikovým průměrem (2,4 noci). V mezikrajském srovnání se jednalo o šestou nejnižší hodnotu s minimem v Jihomoravském kraji (1,9 noci) a maximem v kraji Karlovarském (3,7 noci). Na jednoho domácího hosta v kraji připadalo 2,4 noci, v případě zahraničních hostů šlo o 2,1 noci.

V celém **1. pololetí 2023** vzrostl počet hostů ubytovaných v HUZ Pardubického kraje oproti stejnému období vloni o 11,6 % (při 21,9% růstu v celé ČR). Relativně nejvíce se zvýšil počet ubytovaných v Praze a Karlovarském kraji. Meziroční procentní nárůst počtu hostů v Pardubickém kraji byl v mezikrajském srovnání pátý nejnižší. Počet přenocování v 1. pololetí v kraji meziročně vzrostl o 9,5 % (v celé ČR o 19,2 %). Průměrný počet přenocování na jednoho hosta v kraji (2,5 noci) odpovídal republikové hodnotě.

Tab. 2 Návštěvnost hromadných ubytovacích zařízení Pardubického kraje v 1. pololetí

	2019	2020	2021	2022	2023 ¹⁾	1. pololetí 2023 proti 1. pololetí 2022	
						abs.	v %
Hosté	216 581	112 465	65 652	209 697	234 086	24 389	11,6
rezidenti	189 640	102 075	58 604	187 213	203 357	16 144	8,6
nerezidenti	26 941	10 390	7 048	22 484	30 729	8 245	36,7
Přenocování	560 607	314 886	202 198	524 139	573 940	49 801	9,5
rezidenti	490 168	285 223	176 065	467 156	505 841	38 685	8,3
nerezidenti	70 439	29 663	26 133	56 983	68 099	11 116	19,5
Průměrný počet přenocování	2,6	2,8	3,1	2,5	2,5	-0,0	-1,9
rezidenti	2,6	2,8	3,0	2,5	2,5	-0,0	-0,3
nerezidenti	2,6	2,9	3,7	2,5	2,2	-0,3	-12,6

¹⁾ předběžné údaje

KOMENTÁŘ

Počet ubytovaných hostů v kraji v letošním prvním pololetí (234,1 tis.) byl ve srovnání se stejným obdobím v předcovidovém roce 2019 o 8,1 % vyšší (vlivem vyššího počtu hostů z ČR i ze zahraničí) a zároveň nejvyšší za posledních dvanáct let. Dlouhodobého maxima dosáhl v letošním prvním pololetí i počet přenocování (573,9 tis.), a to především díky domácím hostům (počet přenocování hostů ze zahraničí zatím na nejvyšší hodnoty z let 2017 až 2019 přesahující 70 tis. nedosáhl).

- 1) Hromadné ubytovací zařízení (HUZ) – zařízení s minimálně pěti pokoji a zároveň deseti lůžky sloužící pro účely cestovního ruchu, tj. poskytující přechodné ubytování hostům (včetně dětí) za účelem dovolené, zájezdu, lázeňské péče, služební cesty, školení, kursu, kongresu, symposia, pobytu dětí ve škole v přírodě, v letních a zimních táborech apod.*
- 2) Pojmem „host v ubytovacím zařízení“ rozumíme každou osobu (včetně dětí), která využila služeb ubytovacího zařízení k přechodnému ubytování. Mezi hosty nezapočítáváme občany ČR ani cizince, kteří využijí ubytovacích služeb pro přechodné ubytování za účelem zaměstnání.*
- 3) Rezident (domácí návštěvník), jehož rezidentská země je stejná jako navštívená země; může to být občan sledované země nebo cizí státní příslušníci žijící ve sledované zemi.*
- 4) Nerezident (zahraniční návštěvník), jehož země sídla je jiná, než je navštívená země; za nerezidenta je považován také občan sledované země trvale žijící v cizině.*

Pozn.:

Údaje o návštěvnosti v hromadných ubytovacích zařízeních cestovního ruchu jsou získávány z měsíčního výběrového šetření CR 1-12 a čtvrtletního šetření CR 2-04. Uváděné údaje jsou souhrnem zpracovaných dat za předložené dotazníky a za statisticky doložená data ubytovacích zařízení, od kterých nebyl vyplněný dotazník získán.

Do celkových výsledků návštěvnosti jsou započítány údaje týkající se ukrajinských státních příslušníků, kteří si ubytování hradili sami. Vzhledem k válečnému konfliktu na Ukrajině však nebylo ve všech případech možné na straně provozovatelů ubytovacích zařízení rozlišit, zda jde o turistu či uprchlíka. Do počtu návštěvníků tak mohly být započítány i osoby, které nelze objektivně považovat za účastníka cestovního ruchu dle mezinárodních doporučení.

Více informací naleznete pod odkazy:

- [Cestovní ruch – veřejná databáze](#)
- [Cestovní ruch – 2. čtvrtletí 2023](#)
- [Cestovní ruch – Kraj](#)

Kontakt:

Ing. Hedvika Fialová
Oddělení informačních služeb KS ČSÚ v Pardubicích
Tel.: 466 743 418, 737 857 459
E-mail: hedvika.fialova@czso.cz

Oddělení informačních služeb – Krajská správa ČSÚ v Pardubicích

Informace o inflaci, HDP, obyvatelstvu, průměrných mzdách a mnohé další najdete na stránkách

Českého statistického úřadu: www.pardubice.czso.cz | tel.: 466 743 480, e-mail: infoservipa@czso.cz