

KOMENTÁŘ

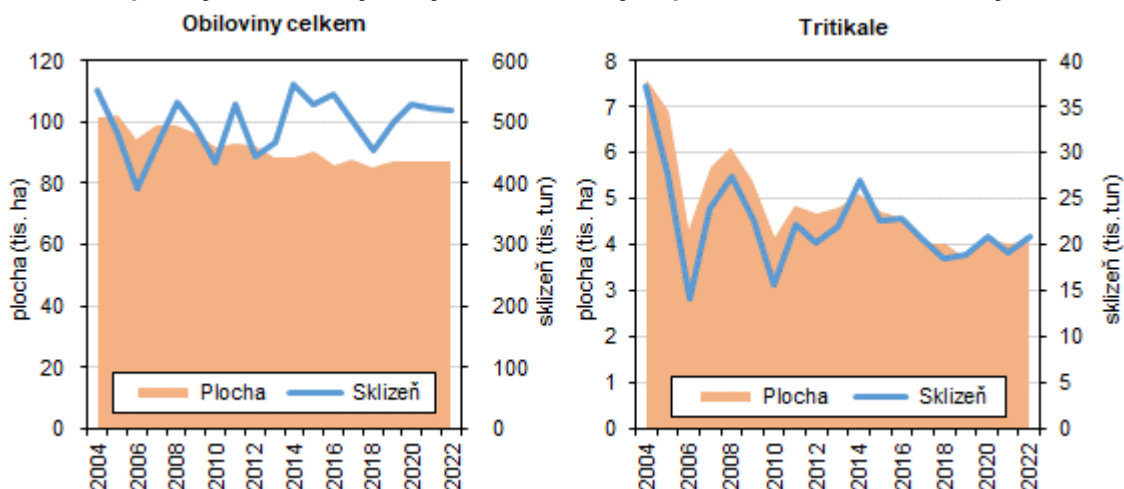
26. 7. 2023

Sklizeň zemědělských plodin v Pardubickém kraji v roce 2022

Rok 2022 znamenal v Pardubickém kraji meziročně mírné rozšíření sklizňových ploch zemědělských plodin, ale i pokles hektarového výnosu a snížení objemu sklizně u řady obilnin. Osevní plochy ozimů byly rozšířeny u všech sledovaných obilnin i řepky. V hospodářském roce 2021/2022 poklesla v kraji spotřeba minerálních a statkových hnojiv, využití vápenatých a organických hnojiv meziročně vzrostlo.

Podle dat zemědělských podniků se sídlem na území Pardubického kraje v roce 2022 činila celková sklizeň **obilnin** 518,0 tis. tun z výměry 87,1 tis. ha při průměrném výnosu 5,94 t/ha. V porovnání s předchozím srovnatelným obdobím se rozšířily sklizňové plochy u většiny druhů obilnin pěstovaných v kraji kromě jarních obilnin, ovesa a kukuřice na zrno. Meziročně poklesl hektarový výnos u ozimé i jarní pšenice a kukuřice na zrno. Celková sklizeň obilnin v kraji byla nižší téměř o 6 tis. tun než v roce předcházejícím a tvořila 6,3 % z celkové sklizně obilnin v ČR.

Sklizňové plochy a sklizeň vybraných zemědělských plodin v Pardubickém kraji



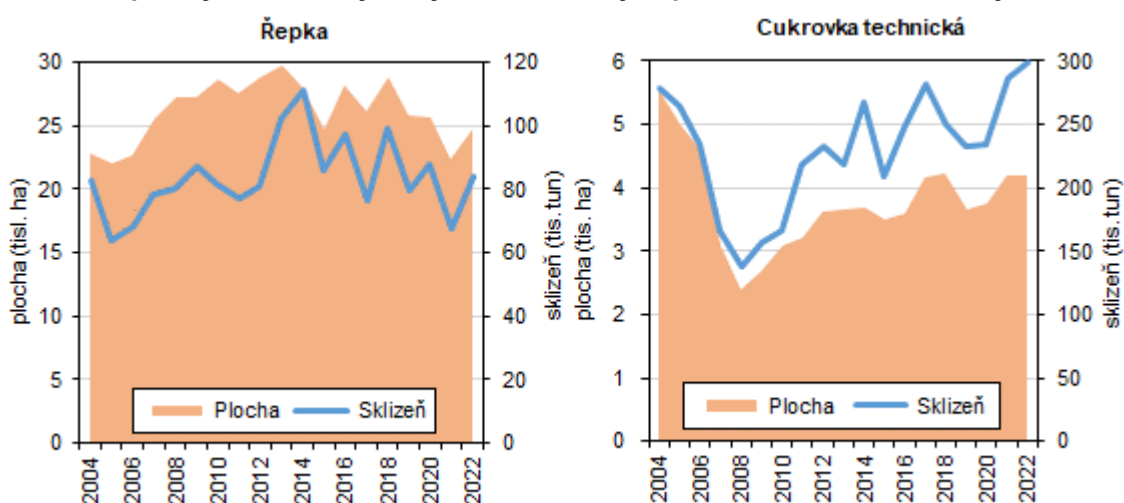
Pšenice ozimá je dlouhodobě nejčastěji pěstovanou plodinou v kraji (56,4 % ze sklizňové plochy obilnin) a v roce 2022 byla sklizena z větší plochy než v roce předchozím. Hektarový výnos se meziročně snížil (6,23 t/ha), celková produkce pšenice ozimé v kraji se však zvýšila téměř o 6 % a dosáhla hodnoty 305,9 tis. tun.

Mezi obilninami na zrno produkovanými zemědělci v Pardubickém kraji dosahuje dlouhodobě nejvyšší podíl na republikovém úhrnu hybridní obilnina **tritikale** (česky žitovec). Sklizňová plocha tritikale v kraji byla v roce 2022 srovnatelná jako v roce předchozím (4,0 tis. ha), ke zvýšení došlo u hektarového výnosu (nárůst o 0,43 procentních bodů na 5,18 t/ha). Celková sklizeň tritikale se v roce 2022 zvýšila o 9,5 % na 21,0 tis. tun (10,1 % úhrnu ČR) a byla nejvyšší za uplynulých šest let.

KOMENTÁŘ

Další významnou zemědělskou plodinou, která byla v roce 2022 pěstována na polích Pardubického kraje, je **řepka**. Sklizňová plocha řepky v kraji byla proti předchozímu srovnatelnému období rozšířena o 10,3 % na 24,7 tis. ha a byla šestá nejvyšší v mezikrajském srovnání. Hektarový výnos řepky (3,42 t/ha) byl třetí nejvyšší mezi kraji ČR, celková sklizeň se meziročně zvýšila o čtvrtinu na 84,3 tis. tun. Jak vidíme na níže přiloženém grafu, sklizňová plocha řepky v Pardubickém kraji byla v roce 2022 pátá nejvyšší od roku 2004, celková produkce řepky byla osmá nejvyšší.

Sklizňové plochy a sklizeň vybraných zemědělských plodin v Pardubickém kraji



Mezi olejninu pěstované v kraji lze zařadit i **sóju**, která byla v roce 2022 sklizena z plochy větší než 4 tis. ha, meziročně se její sklizňová plocha téměř zdvojnásobila a byla třetí nejvyšší ve srovnání krajů. Celková sklizeň sóji v Pardubickém kraji dosáhla hodnoty 9,4 tis. tun a tvořila více než 14 % republikového úhrnu.

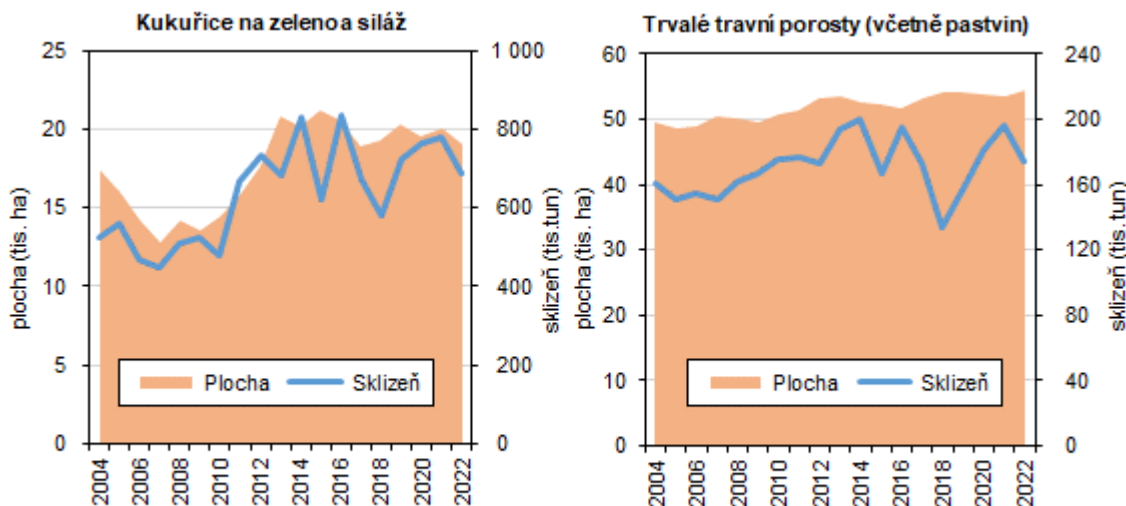
Na obdobné rozloze jako v předchozím období byla v kraji pěstována **cukrovka technická**. Nejvyšší hektarový výnos v republikovém srovnání však zajistil zemědělcům v Pardubickém kraji rekordní sklizeň téměř 300 tis. tun, která byla od roku 2004 nejvyšší.

Zemědělské podniky v Pardubickém kraji jsou nejvýznamnějšími producenty **léčivých rostlin** v České republice. Více než čtvrtina léčivek (včetně námelového žita) byla v roce 2022 vypěstována na polích Pardubického kraje (806 t). Dominantní postavení v kraji zůstává, přestože se sklizňové plochy léčivých rostlin v kraji v posledních letech spíše zmenšovaly.

Na pokles sklizně krmných plodin v Pardubickém kraji v roce 2022 mělo vliv snížení hektarového výnosu a u některých plodin i zmenšení sklizňové plochy. Sklizeň **kukuřice na zeleno a siláž** meziročně v kraji poklesla o 11,7 % na 689,2 tis. tun a představovala 9,1 % republikového úhrnu. Sklizeň **píce na orné půdě** v kraji meziročně klesla o 11,3 % na 416,9 tis. tun, sklizeň **píce v seně z trvalých travních porostů** se meziročně snížila o 11,7 % na 173,9 tis. tun. **Jetel luční (červený)** je v kraji pěstován na třetí nejvyšší rozloze v mezikrajském srovnání (6,7 tis. ha), třetí nejvyšší je i celková krajská produkce jetele lučního (45,8 tis. tun).

KOMENTÁŘ

Sklizňové plochy a sklizeň vybraných zemědělských plodin v Pardubickém kraji



Poznámka: Do roku 2016 je sklizeň uvedena v čerstvém stavu (na zeleno), od roku 2017 ve vlhkosti 65 %.

Sklizně ovoce

Ovocnářství v Pardubickém kraji má na republikové úrovni pouze okrajový význam. Zemědělské podniky v kraji v roce 2022 vyprodukovaly 3,5 tisíce tun jablek (druhý největší objem za posledních dvacet let), 349 tun švestek pravých a pološvestek a 272 tun hrušek (dlouhodobé maximum). Největší podíl na celostátní produkci má kraj v produkci rybízu (6,1 % úhrnu sklizně v ČR v roce 2022), slív, renklód a mirabelek (4,4 %) a švestek pravých a pološvestek (3,6 %).

Osevní plochy ozimů v Pardubickém kraji

	Osevní plochy ozimů v kraji k 30. 11. (ha)					Podíl kraje na osevní ploše ozimů v ČR (%)				
	2018	2020	2021	2022	index 2022/2021 (%)	2018	2020	2021	2022	rozdíl 2022-2021 (procentní body)
Ozimé obiloviny	59 318	56 426	61 058	63 444	103,9	6,12	6,34	6,28	6,49	0,21
Pšenice ozimá	50 186	45 602	50 047	51 906	103,7	6,32	6,43	6,35	6,61	0,26
Žito ozimé	561	794	943	1 070	113,5	1,78	2,92	4,03	4,36	0,33
Ječmen ozimý	5 253	6 668	6 430	6 511	101,3	4,99	5,72	5,25	5,05	-0,20
Tritikale	3 317	3 362	3 638	3 956	108,8	8,93	9,21	9,48	10,11	0,63
Řepka ozimá	26 741	23 936	25 713	26 149	101,7	6,83	6,83	7,30	7,20	-0,09

Současně s výsledky sklizní byly zjišťovány rovněž **osevní plochy ozimů**. K 30. listopadu 2022 byly pro sklizeň v Pardubickém kraji v roce 2023 v porovnání s předchozím rokem osety větší plochy všech sledovaných ozimých obilnin. Maximální rozšíření osevních ploch se týkalo pšenice ozimé, jejíž osevní plocha byla rozšířena téměř o 2 tis. ha proti předchozímu období, největší relativní přírůstek ploch byl evidován u žita ozimého (+13,5 %) a tritikale (+8,8 %). Řepkou byla

KOMENTÁŘ

v Pardubickém kraji pro sklizeň v roce 2023 oseta výměra obdobná jako v roce předchozím, a to 26 tisíc hektarů.

V hospodářském roce 2021/2022 v Pardubickém kraji poklesla spotřeba **minerálních hnojiv v čistých živinách i statkových hnojiv** v přepočtu na hektar obhospodařované zemědělské půdy (-14,5 % resp. -7,2 %), pokles byl zaznamenán také na celostátní úrovni (-13,2 % resp. -1,7 %). Spotřeba **vápenatých hnojiv** proti předchozímu srovnatelnému období vzrostla v kraji i na republikové úrovni (+6,0 % resp. +2,8 %), obdobně se v kraji i v ČR zvýšila hektarová spotřeba **organických hnojiv** (+0,3 % resp. +2,3 %).

Spotřeba hnojiv v Pardubickém kraji a ČR^{*)}

	kg/ha obhospodařované zemědělské půdy					
	Pardubický kraj			Česká republika		
	hospodářský rok		index (2021/2022) /(2020/2021)	hospodářský rok		index (2021/2022) /(2020/2021)
	2020/2021	2021/2022		2020/2021	2021/2022	
Minerální hnojiva v čistých živinách celkem	143,3	122,5	85,5	128,1	111,2	86,8
v tom:						
dusíkatá (N)	106,1	91,3	86,0	95,9	85,1	88,8
fosforečná (P ₂ O ₅)	21,7	17,8	82,0	19,2	15,1	78,6
draselná (K ₂ O)	15,5	13,4	86,8	13,0	11,0	84,9
Vápenatá hnojiva	209,6	222,3	106,0	139,5	143,4	102,8
Statková hnojiva celkem	6 050,0	5 614,0	92,8	4 865,2	4 780,7	98,3
v tom:						
hnůj	3 348,6	3 144,9	93,9	2 750,7	2 682,5	97,5
kejda	2 005,8	1 909,7	95,2	1 253,1	1 234,9	98,5
močůvka	419,2	322,6	76,9	409,0	386,3	94,4
ostatní	276,5	236,9	85,7	452,2	477,0	105,5
Organická hnojiva	3 967,1	3 978,8	100,3	1 959,4	2 005,4	102,3
Organominerální hnojiva	15,5	3,9	25,1	14,9	19,7	132,1

^{*)} není zahrnuta spotřeba hnojiv za drobné zemědělce nezařazené do výběrového souboru

Více informací naleznete:

[Definitivní údaje o sklizni zemědělských plodin – 2022](#)

[Veřejná databáze ČSÚ - Zemědělství](#)

Kontakt:

Oddělení informačních služeb KS ČSÚ v Pardubicích

Ing. Monika Mikanová, Tel.: 466 743 421, 736 509 030, E-mail: monika.mikanova@czso.cz

Ing. Hedvika Fialová, Tel.: 466 743 418, 737 857 459, E-mail: hedvika.fialova@czso.cz

Oddělení informačních služeb – Krajská správa ČSÚ v Pardubicích

Informace o inflaci, HDP, obyvatelstvu, průměrných mzdách a mnohé další najdete na stránkách

Českého statistického úřadu: www.pardubice.czso.cz | tel.: 466 743 480, e-mail: infoservispa@czso.cz