

KOMENTÁŘ

20. 7. 2023

Vodovody a kanalizace v Pardubickém kraji v roce 2022

Spotřeba vody v domácnostech Pardubického kraje v roce 2022 činila 78,8 litrů na osobu a den, což je druhá nejnižší hodnota v mezikrajském srovnání. Cena pitné vody – 41,90 Kč (bez DPH), byla mezi kraji ČR třetí nejnižší. Stočné v kraji dosáhlo výše 42,20 Kč (bez DPH) a bylo v krajském porovnání čtvrté nejvyšší.

Vodovody

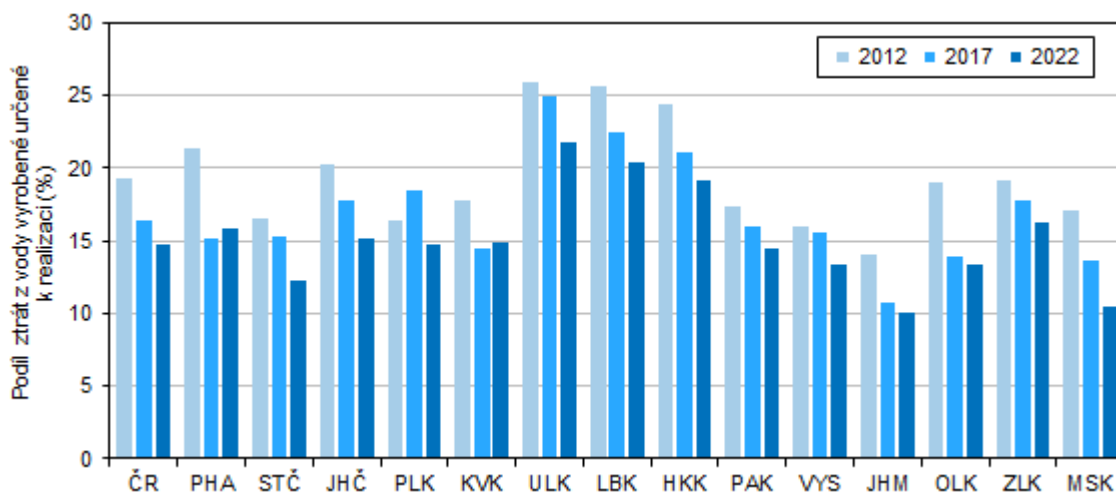
V roce 2022 bylo v Pardubickém kraji **zásobováno vodou z veřejných vodovodů** celkem 509,8 tisíce **obyvatel**. **Podíl obyvatel zásobovaných vodou z veřejných vodovodů** v kraji dosáhl 99,0 % a byl čtvrtý nejvyšší v mezikrajském srovnání. Celková **délka vodovodní sítě** v kraji v roce 2022 činila 5 017 km, od roku 2017 byla prodloužena o 163 km. **Počet vodovodních přípojek** dosáhl téměř 142 tisíc a ve srovnání s rokem 2017 vzrostl o více než 7,5 tisíce.

146 **úpraven vody** v kraji v roce 2022 vyrobilo 26,5 mil. m³ **pitné vody**, z toho **voda z podzemních zdrojů** představovala 84,9 %, což reprezentuje třetí nejvyšší podíl ve srovnání krajů ČR. Objem **vody fakturované pitné celkem** činil v roce 2022 v kraji 22,2 mil. m³ a proti hodnotě dosažené v roce předchozím se snížil o 122 tis. m³.

Podíl ztrát z vody vyrobené určené k realizaci se snížil v kraji od roku 2012 o 2,8 procentního bodu na 14,5 % v roce 2022 a tento podíl byl v mezikrajském srovnání 6. nejnižší. Jak naznačuje níže umístěný **graf**, nejnižší **podíl ztrát z vody vyrobené určené k realizaci** dlouhodobě vykazuje Jihomoravský kraj (10,0 % v roce 2022), naopak nejvyšší podíl je evidován v Ústeckém kraji (21,7 % v roce 2022). Na republikové úrovni se snížil podíl ztrát z vody vyrobené určené k realizaci od roku 2012 o 4,6 procentního bodu.

Ztráty vody v trubní síti podle krajů ČR

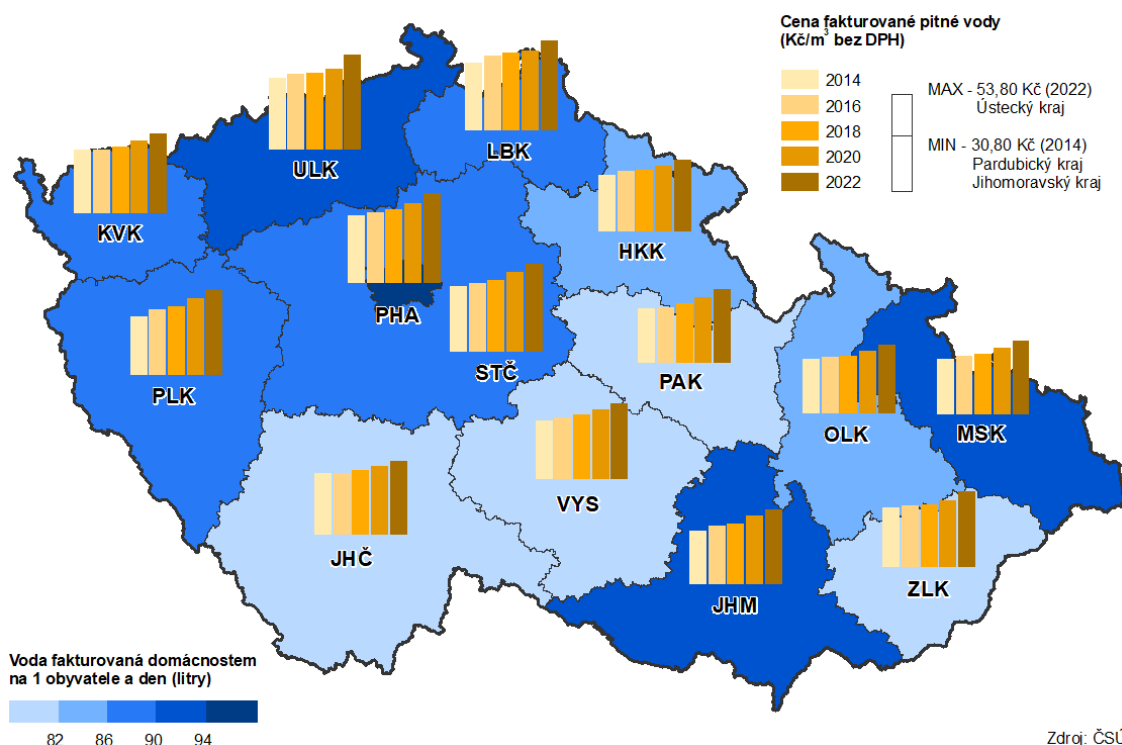
Zdroj: ČSÚ



KOMENTÁŘ

Nejvyšší **specifické množství vody fakturované celkem** i vody fakturované **domácnostem** bylo v rámci krajů České republiky v roce 2022 vykázáno v Hlavním městě Praze (162,8 l/osobu/den, resp. 111,2 l/osobu/den) a nejnižší ve Zlínském kraji (111,3 l/osobu/den, resp. 77,2 l/osobu/den). V Pardubickém kraji bylo v roce 2022 vyfakturováno v přepočtu na osobu a den celkem 119,6 litru vody, domácnostem bylo fakturováno 78,8 litru na osobu a den; což představuje čtvrté, resp. druhé nejnižší množství vody v mezikrajském srovnání.

Spotřeba vody v roce 2022 a vývoj cen vody podle krajů ČR



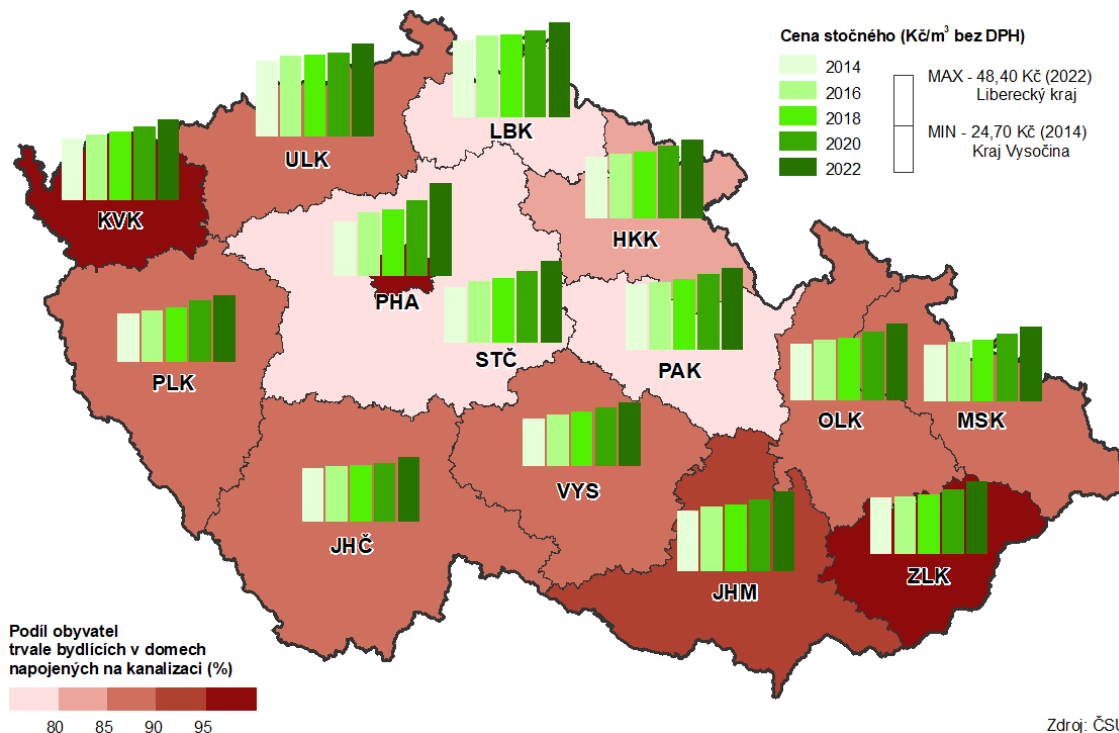
Průměrná cena za 1 m³ fakturované vody (cena za pitnou vodu a za službu spojenou s jejím dodáním) bez DPH se v krajích ČR v roce 2022 pohybovala v rozmezí od 38,90 Kč/m³ v Olomouckém kraji po 53,80 Kč/m³ v Ústeckém kraji. Cena vody v Pardubickém kraji v roce 2022 byla hodnotou 41,90 Kč/m³ stejně jako v předchozím období třetí nejnižší v mezikrajském srovnání a meziročně se zvýšila (+2,50 Kč). Od roku 2017 cena pitné vody v kraji vzrostla o 9,00 Kč.

Kanalizace

V roce 2022 činil **podíl obyvatel bydlících v domech napojených na kanalizační síť** v Pardubickém kraji 78,6 %, což byla zároveň třetí nejnižší hodnota v mezikrajském srovnání. Nejnižší podíl obyvatel trvale bydlících v domech napojených na kanalizaci dlouhodobě vykazuje Liberecký kraj (73,4 % v roce 2022) a pod hranici 80 % se řadí ještě Středočeský kraj (77,9 % v roce 2022). V domech napojených na kanalizaci žilo v roce 2022 v Pardubickém kraji celkem 404,6 tisíce osob a z toho 399,3 tisíce osob bydlelo v domech napojených na kanalizaci ústící do čistíren odpadních vod. Délka kanalizační sítě v kraji se od roku 2017 prodloužila téměř o 243 km na 2 715 km v roce 2022.

KOMENTÁŘ

Podíl obyvatel bydlících v domech napojených na kanalizaci v roce 2022 a vývoj cen stočného podle krajů ČR



V roce 2022 bylo v Pardubickém kraji v provozu 152 **čistiřen odpadních vod**, což řadilo kraj na šestou nejnižší příčku porovnáním krajů ČR. Počet ČOV se od roku 2017 zvýšil o 21. Celková kapacita ČOV v kraji v roce 2022 činila 157,0 tis. m³/den a byla třetí nejnižší v mezikrajském srovnání. Kaly vyprodukované ČOV v Pardubickém kraji činily téměř 7,7 tis. tun sušiny. Z celkového objemu kalů byla třetina zkompostována, 5,9 % bylo zneškodněno přímou aplikací a rekultivací, 5,1 % bylo vyvezeno na skládky a téměř 55 % objemu kalů v kraji bylo zneškodněno jinak. Zneškodnění kalů spalováním se v Pardubickém kraji neprovádí.

Všechna **zařízení ČOV** v kraji **fungují** na mechanicko-biologickém principu čištění. U čištění s následným odstraňováním polutantů převažovala zařízení s dalším odstraňováním dusíku a fosforu (48) a zařízení s dalším odstraňováním dusíku (33). K nejúčinnějšímu čištění docházelo zejména ve formě biochemické spotřeby kyslíku (BSK₅) (98,2 %) a nerozpuštěných látek (97,5 %).

Množství **vypouštěných odpadních vod do kanalizace** bylo ve sledovaném roce 2022 o 0,5 % nižší než v roce předchozím a tímto způsobem odteklo 23,1 mil. m³ odpadních vod. Z tohoto množství připadá 51,3 % na vody splaškové. **Podíl čištěných odpadních vod** z vod vypouštěných do kanalizace bez vod srážkových představoval 98,8 %.

Celkové množství čištěných vod v Pardubickém kraji v roce 2022 meziročně pokleslo (-16,5 %) na 37,2 mil. m³. Nejvyšší podíl z čištěných vod tvořily vody srážkové (balastní), a to 51,2 %. Vody splaškové tvořily v roce 2022 druhý nejvyšší podíl z čištěných vod v kraji (31,3 %) a 17,5 % reprezentovaly vody průmyslové a ostatní.

KOMENTÁŘ

Cena služeb spojených s odváděním a čištěním odpadních vod (**stočné**) byla v kraji v roce 2022 evidována v průměrné výši 42,20 Kč/m³ bez DPH. U ceny stočného, obdobně jako u ceny vody (vodného), bylo v kraji evidováno meziroční zvýšení (+2,20 Kč), porovnáním cen stočného s rokem 2017 odběratelé zaplatili o 7,10 Kč více. Na rozdíl od vodného, které bylo v roce 2022 v mezikrajském srovnání třetí nejnižší, stočné bylo ve stejném období čtvrté nejvyšší a o 1,20 Kč překonalo průměr ČR. Nejvyšší cenu za stočné zaplatili obyvatelé Libereckého kraje (48,40 Kč/m³), nejméně naopak obyvatelé Kraje Vysočina (32,60 Kč/m³).

Více informací naleznete:

[Vodovody, kanalizace a vodní toky – 2022](#)

Kontakt:

Oddělení informačních služeb KS ČSÚ v Pardubicích

Ing. Monika Mikanová, Tel.: 466 743 421, 736 509 030, E-mail: monika.mikanova@czso.cz

Ing. Hedvika Fialová, Tel.: 466 743 418, 737 857 459, E-mail: hedvika.fialova@czso.cz