

KOMENTÁŘ

12. 6. 2023

Kriminalita v Pardubickém kraji v roce 2022

V průběhu roku 2022 bylo v Pardubickém kraji registrováno 5 230 trestných činů, což byl třetí nejnižší počet za dobu existence kraje. Více než dvě pětiny registrovaných trestných činů v kraji spadaly do okresu Pardubice (42,5 %). Při přepočtu na tisíc obyvatel měl Pardubický kraj nejméně registrovaných trestných činů mezi všemi kraji ČR. Z okresů Pardubického kraje vynikalo zejména Svitavsko a Orlickoústecko s druhým, respektive třetím nejnižším počtem registrovaných trestných činů na tisíc obyvatel mezi všemi 77 okresy (vč. Prahy).

Podle předběžných údajů Policejního prezidia České republiky bylo na území Pardubického kraje v roce 2022 registrováno celkem 5 230 trestných činů, což znamenalo třetí nejnižší počet za dobu existence kraje. Ve srovnání s předchozím rokem se počet registrovaných trestných činů v kraji zvýšil o 18,3 %, oproti roku 2020 o 9,5 %. Mezi lety 2021 až 2022 vzrostla kriminalita ve všech krajích, nejvíce v Karlovarském kraji (o 31,6 %), nejméně ve Středočeském kraji (o 12,2 %). V rámci všech krajů ČR měl Pardubický kraj pátý nejnižší nárůst kriminality. Celorepublikové tempo růstu kriminality bylo mezi lety 2021 až 2022 o něco vyšší než v kraji (meziroční růst v ČR činil 18,8 %).

Kriminalita v ČR, Pardubickém kraji a jeho okresech v roce 2022 (předběžné údaje)

Pramen: Policejní prezidium ČR

	Registrované trestné činy celkem	z toho						Objasněné trestné činy
		obecné činy	z toho				hospodářské činy	
			násilné činy	krádeže vloupáním	krádeže prosté	ostatní majetkové činy		
Česká republika	181 991	144 527	13 180	33 750	34 404	32 029	13 637	81 474
Pardubický kraj	5 230	3 797	347	603	766	1 026	339	3 028
v tom okresy:								
Chrudim	1 071	769	65	137	149	192	63	597
Pardubice	2 222	1 742	137	317	416	473	137	1 098
Svitavy	827	564	69	50	105	141	46	647
Ústí nad Orlicí	1 110	722	76	99	96	220	93	686

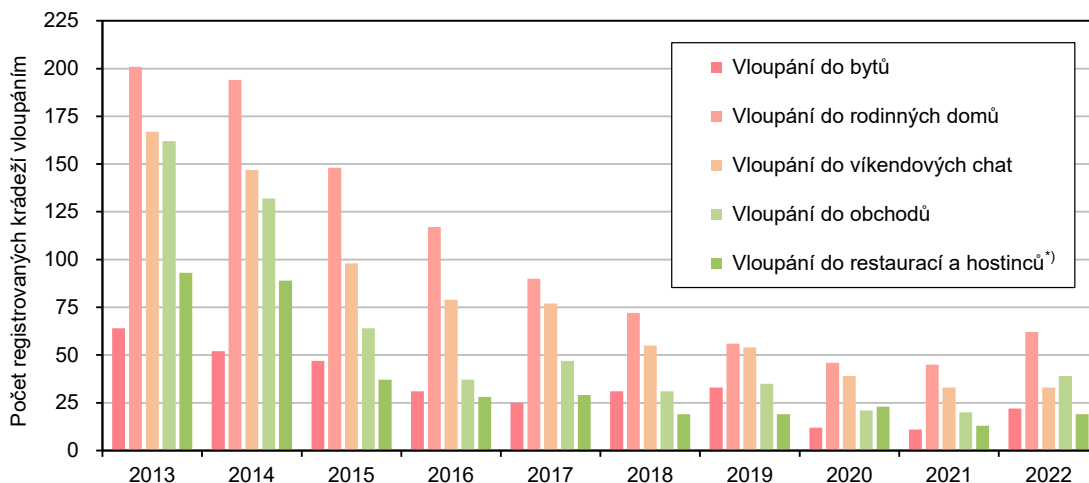
Z hlediska klasifikace byly v roce 2022 mezi registrovanými trestnými činy v Pardubickém kraji nejčastěji zastoupeny majetkové činy (45,8 %). Násilná kriminalita měla mezi registrovanými trestnými činy v kraji 6,6% zastoupení, hospodářská kriminalita 6,5% zastoupení (zahrnuje především trestné činy v obchodních a finančních vztazích) a mravnostní kriminalita 2,6% zastoupení. Mezi majetkovou kriminalitu patřilo v kraji celkem 2 395 trestných činů, z toho 25,2 % spadalo mezi krádeže vloupáním, 32,0 % mezi krádeže prosté a zbývajících 42,8 % tvořily ostatní majetkové činy. Mezi nejčastější ostatní majetkové činy patřilo neoprávněné opatření, padělání a pozměnění platebního prostředku (44,1 %), podvod (38,0 %) nebo poškození cizí věci (13,0 %).

V celé České republice bylo v roce 2022 registrováno 181 991 trestných činů, z toho více než polovina patřila mezi majetkovou kriminalitu (55,0 %). Hospodářská kriminalita byla zastoupena mezi registrovanými trestnými činy v České republice 7,5 %, násilná kriminalita 7,2 % a mravnostní kriminalita 1,8 %. Do majetkové kriminality spadalo celorepublikově 100 183 trestných činů, z toho 34,3 % tvořily krádeže prosté a 33,7 % krádeže vloupáním.

KOMENTÁŘ

Registrované krádeže vloupáním v Pardubickém kraji (vybrané druhy)

Pramen: Policejní prezidium ČR

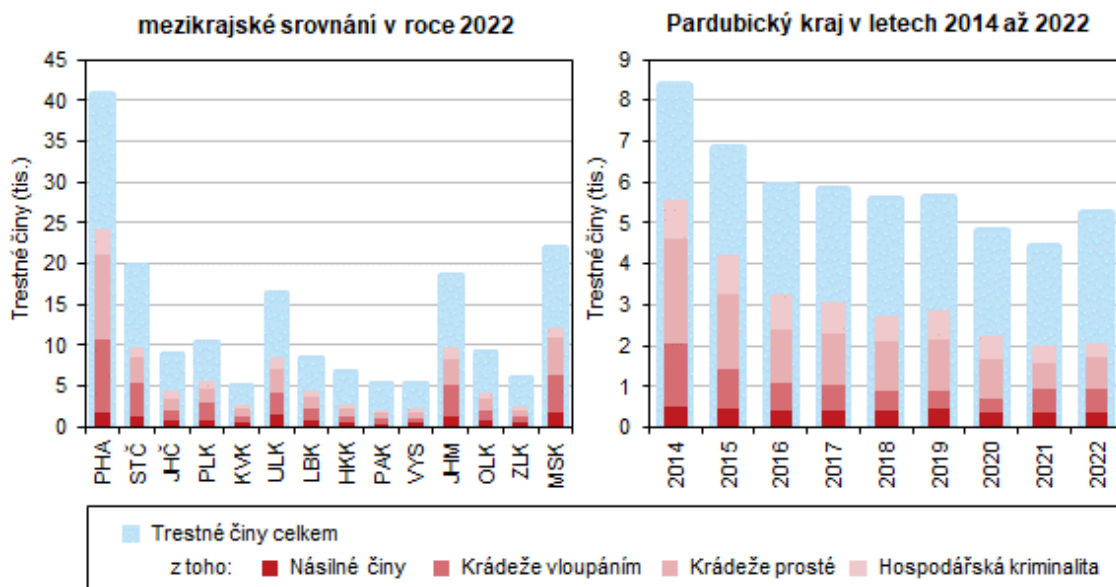


¹⁾ včetně vloupání do jídelen, závodních kuchyní a dalších stravovacích zařízení

Více než dvě pětiny registrovaných trestných činů v Pardubickém kraji spadaly do okresu Pardubice (42,5 %). Na tento okres přitom ke konci roku 2022 připadlo pouze 34,0 % obyvatelstva Pardubického kraje. V okrese Pardubice byly z krajského pohledu značně nadměrně zastoupeny zejména krádeže prosté (54,3 % krajského úhrnu), krádeže vloupáním (52,6 %) a ostatní majetkové činy (46,1 %). Do okresu Pardubice spadalo také 40,4 % ze všech hospodářských činů v kraji a 39,5 % ze všech násilných činů v kraji.

Registrované trestné činy podle klasifikace

Pramen: Policejní prezidium ČR



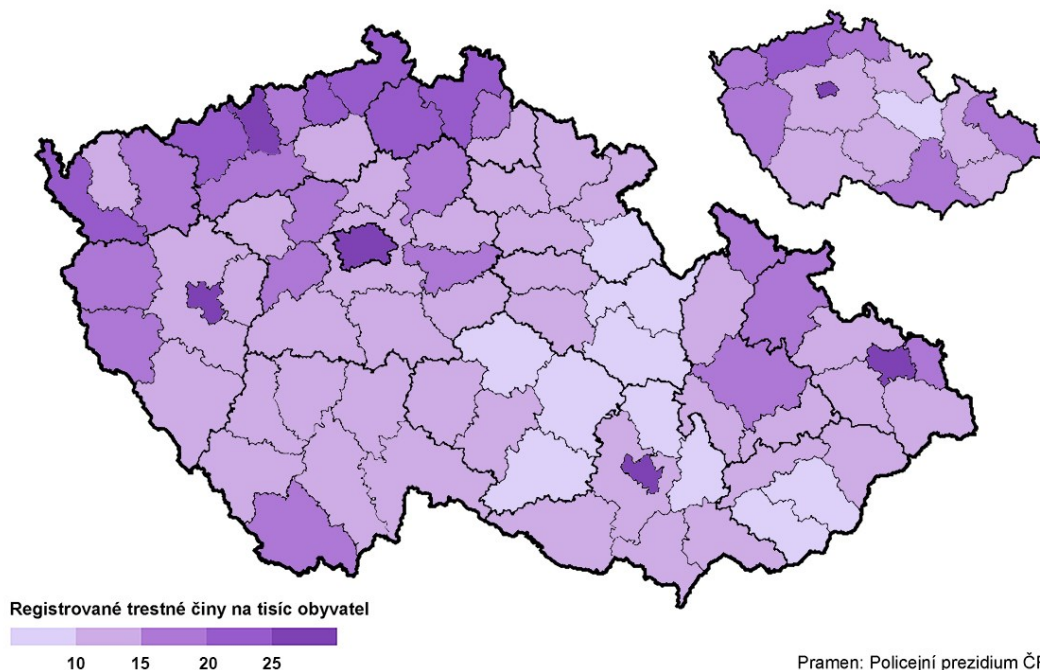
V komparaci s předchozími dvěma roky se trestná činnost v Pardubickém kraji v roce 2022 zvýšila, **z dlouhodobého pohledu** se však počet registrovaných trestných činů v kraji snižuje.

KOMENTÁŘ

Ve srovnání s rokem 2019 se počet registrovaných trestných činů v kraji snížil o 7,2 %, oproti roku 2014 pak o 37,6 %. Také v ostatních krajích ČR evidujeme mezi lety 2014 až 2022 podobný vývoj trestné činnosti. Zatímco k nejméně výraznému poklesu kriminality došlo v Plzeňském kraji (o 14,9 %), nejvýraznější úbytek kriminality mezi roky 2014 až 2022 evidujeme v Hlavním městě Praze (o 43,3 %). V Pardubickém kraji se během tohoto období snížil počet registrovaných trestných činů o 3 150 (tj. o 37,6 %), což znamenalo čtvrtý nejvyšší procentní pokles kriminality mezi kraji (při celorepublikovém poklesu o 37,0 %).

Na každých tisíc obyvatel v České republice připadlo v roce 2022 v průměru 16,9 registrovaných trestných činů. Zatímco nejvíce **registrovaných trestných činů na tisíc obyvatel** mělo mezi všemi čtrnácti kraji Hlavní město Praha (30,4), nejméně registrovaných trestných činů na tisíc obyvatel evidujeme v Pardubickém kraji (9,9). S velkým odstupem za Hlavním městem Prahou se na druhé pozici mezikrajského žebříčku umístil Ústecký kraj (20,2), dále následoval Liberecký kraj (18,8), Moravskoslezský kraj (18,4) a Plzeňský kraj (17,1). Na opačné straně mezikrajského žebříčku se nacházel s druhým nejnižším počtem registrovaných trestných činů na tisíc obyvatel Kraj Vysočina (10,2). Méně než dvanáct registrovaných trestných činů na tisíc obyvatel evidujeme mimo Kraje Vysočina ještě ve Zlínském kraji (10,3).

Registrované trestné činy na 1 000 obyvatel podle okresů a krajů v roce 2022^{*)}



^{*)} Okresy Středočeského kraje Praha-východ a Praha-západ a okresy Plzeňského kraje Plzeň-jih a Plzeň-sever jsou (v návaznosti na dostupný datový zdroj) sloučeny v jeden územní celek.

V meziokresním srovnání všech 77 okresů (vč. Prahy) se pohyboval počet registrovaných trestných činů na tisíc obyvatel (za rok 2022) v rozmezí od 7,7 v okrese Žďár nad Sázavou po 30,4 v Hlavním městě Praze. Druhý nejnižší počet registrovaných trestných činů na tisíc obyvatel patřil v tomto žebříčku Svitavsku (7,9), třetí nejnižší Orlickoústecku (8,1). Mezi okresy

KOMENTÁŘ

s výrazně vyšším počtem registrovaných trestných činů nepatří v posledních letech žádný z okresů Pardubického kraje, na Chrudimsku bylo v roce 2022 registrováno 10,1 trestných činů na tisíc obyvatel (tj. dvanáctá nejnižší hodnota mezi všemi 77 okresy), na Pardubicku 12,5 trestných činů na tisíc obyvatel (tj. třicátá druhá nejnižší hodnota mezi 77 okresy).

Objasněné trestné činy v ČR a v krajích v roce 2022 (předběžné údaje)

Pramen: Policejní prezidium ČR

	Objasněné trestné činy	z toho (v %)			Dodatečně objasněné trestné činy	z toho (v %)		
		spáchané opakovaně trestanými osobami	spáchané cizinci	spáchané pod vlivem alkoholu		spáchané opakovaně trestanými osobami	spáchané cizinci	spáchané pod vlivem alkoholu
Česká republika	81 474	50,2	10,3	13,1	14 755	41,8	10,4	5,4
v tom kraje:								
Hl. m. Praha	10 383	41,9	22,8	9,6	2 651	34,4	16,0	3,7
Středočeský	8 112	45,2	11,5	15,8	2 027	39,1	9,6	5,2
Jihočeský	5 385	47,0	8,5	13,0	642	37,5	9,2	4,7
Plzeňský	4 429	49,9	14,7	12,0	946	47,6	10,8	6,4
Karlovarský	2 650	54,5	9,8	11,4	537	43,0	11,0	4,1
Ústecký	9 758	56,1	5,2	9,0	1 409	49,3	6,9	4,0
Liberecký	4 076	51,9	7,9	11,1	672	40,2	11,0	3,4
Královéhradecký	3 796	54,4	8,2	14,3	540	41,7	10,2	6,1
Pardubický	3 028	54,7	9,8	19,9	381	46,2	9,4	8,1
Vysočina	2 925	42,2	10,7	22,1	411	32,1	10,7	11,7
Jihomoravský	6 987	51,6	12,2	13,4	1 809	47,8	8,6	6,4
Olomoucký	4 916	37,0	5,6	19,8	777	36,2	8,4	7,9
Zlínský	3 639	46,9	8,1	21,3	387	35,9	11,1	9,0
Moravskoslezský	11 390	61,6	5,2	9,4	1 566	48,3	8,4	4,7

V roce 2022 bylo v Pardubickém kraji zaznamenáno 3 028 **objasněných trestných činů** (jde o skutky, u kterých je datum zahájení trestního řízení i datum objasnění ve stejném kalendářním roce). Dále v kraji evidujeme také 381 **dodatečně objasněných trestných činů**, tedy skutků, u kterých je datum zahájení trestního řízení před 1. 1. 2022. Zatímco na objasněných trestných činech v kraji se skutky spáchané pod vlivem alkoholu podílely 19,9 %, na dodatečně objasněných trestných činech pouze 8,1 %. Trestné činy spáchané opakovaně trestanými osobami tvořily přibližně polovinu z objasněných i dodatečně objasněných trestných činů v kraji (54,7 %, respektive 46,2 %), cizinci pak spáchali necelou desetinu z objasněných i dodatečně objasněných trestných činů v kraji (9,8 %, respektive 9,4 %).

Více informací naleznete pod odkazy:

[Kriminalita - MVČR](#)

[Veřejná databáze ČSÚ - Kriminalita](#)

Kontakt:

Oddělení informačních služeb KS ČSÚ v Pardubicích

Mgr. Bc. Aleš Trpík, Tel: 466 743 415, E-mail: ales.trpik@czso.cz

Ing. Hedvika Fialová, Tel.: 466 743 418, 737 857 459, E-mail: hedvika.fialova@czso.cz

Oddělení informačních služeb – Krajská správa ČSÚ v Pardubicích

Informace o inflaci, HDP, obyvatelstvu, průměrných mzdách a mnohé další najdete na stránkách

Českého statistického úřadu: www.pardubice.czso.cz | tel.: 466 743 480, e-mail: infoservispa@czso.cz