

KOMENTÁŘ

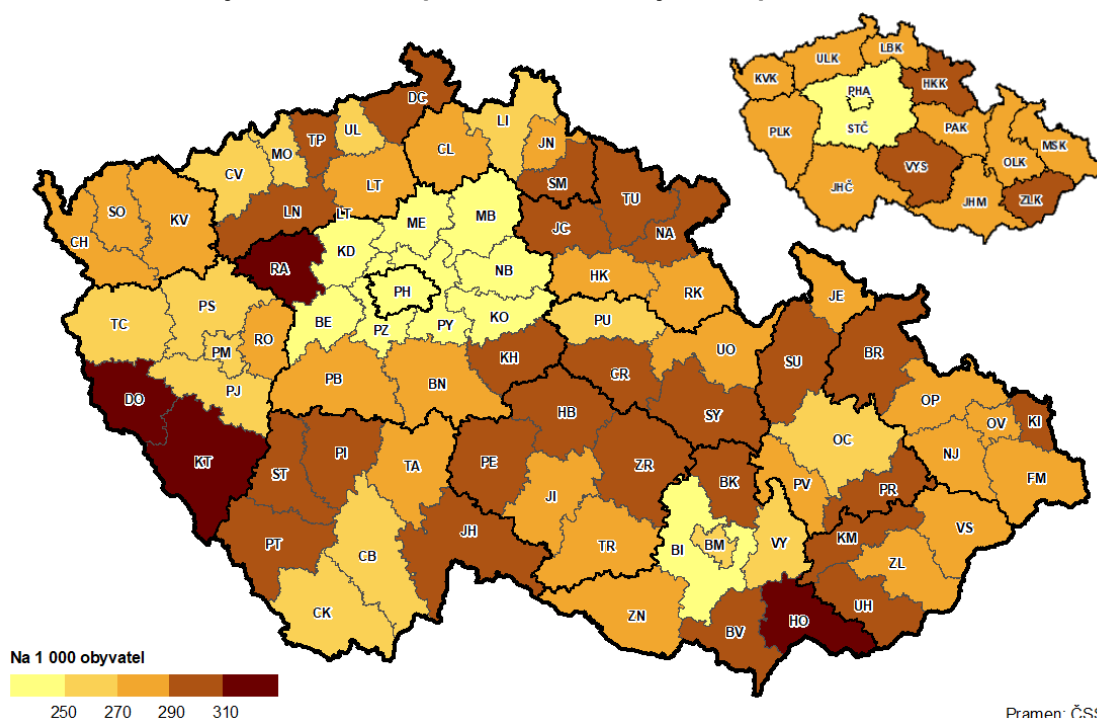
21. 3. 2023

Důchody a příjemci důchodů v Pardubickém kraji v roce 2022

V Pardubickém kraji v prosinci 2022 pobíralo některý z důchodů 144,8 tis. osob, z toho 119,8 tis. osob pobíralo starobní důchod samostatně nebo v kombinaci s pozůstalostním důchodem. Průměrný starobní důchod proti roku 2021 vzrostl o 2 613 Kč a činil 17 800 Kč. Rozdíl mezi výší starobního důchodu (sólo) mužů a žen se zvýšil na 3 139 Kč.

V Pardubickém kraji v prosinci 2022 splňovalo podmínky pro výplatu některého z důchodů 144 804 osob. Mezi všemi **příjemci důchodů** převažovaly ženy z 58,1 % (84 196 žen), muži tvořili 41,9% podíl (60 608 mužů). Celkový počet osob pobírajících důchod v roce 2022 v Pardubickém kraji meziročně poklesl o 840 osob; počet mužů se snížil o 164, počet žen poklesl výrazněji, a to o 676. Již čtvrtým rokem pokračuje přerušení dlouhodobého trendu nárůstu počtu důchodců, které bylo výrazně ovlivněno především situací vyvolanou pandemií koronaviru, a s tím souvisejícím zvýšeným počtem zemřelých ve vyšších věkových kategoriích.

Příjemci důchodů podle okresů a krajů ČR v prosinci 2022



Jak je patrné z výše umístěného kartogramu, nejvyšší podíl příjemců důchodů na obyvatelstvu daného území žije v Praze a ve Středočeském kraji; v rámci 77 **okresů ČR** se do nejvyšší kategorie zařadil kromě Prahy a okresů v blízkém sousedství Prahy ještě okres Brno-venkov. Pardubický kraj obsadil 6. nejvyšší pozici ve srovnání krajů. V rámci okresů kraje se s nejvyšším počtem důchodců

KOMENTÁŘ

na obyvatelstvu umístil na 15. pozici okres Pardubice a na 36. okres Ústí nad Orlicí. Okresy Chrudim a Svitavy obsadily s nejvyšším podílem příjemců důchodů v kraji příčky na opačném konci srovnání (14. resp. 18. pořadí).

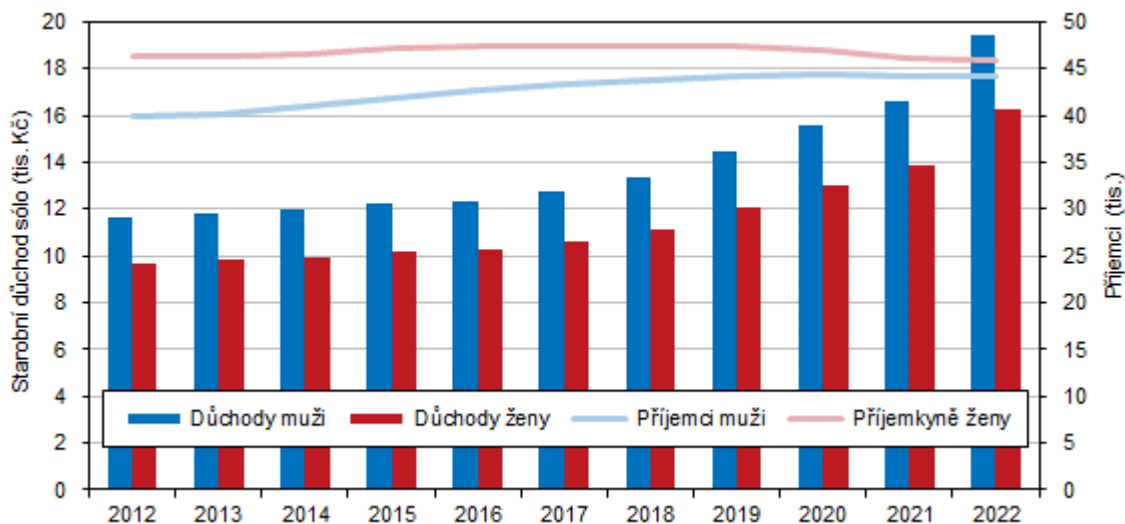
Dle jednotlivých důchodových kategorií byla z celkového počtu příjemců důchodů v Pardubickém kraji v roce 2022 nejpočetněji zastoupena kategorie příjemců starobních důchodů plných a poměrných vyplácených sólo a v kombinaci s pozůstalostním důchodem (tj. vdovským nebo vdoveckým), kteří tvořili 82,7 % osob (119,8 tis.). Kategorie příjemců invalidních důchodů (sólo a v kombinaci s pozůstalostním důchodem) zahrnovala 15,2 % (22,0 tis.) z příjemců důchodů. Vdovský a vdovecký důchod sólo pobíralo 0,7 % osob (1,1 tis.) a sirotčí důchod pobíralo 1,3 % osob (1,9 tis.).

Nejpočetněji zastoupenou skupinou mezi příjemci důchodů **vyplácených sólo** v Pardubickém kraji byli **příjemci starobního důchodu** (plného bez poměrného), kteří na konci roku 2022 představovali 90,1 tis. osob (44,1 tis. mužů, 46,0 tis. žen). Meziročně se počet starobních důchodců v kraji snížil o 130 osob, téměř výhradně šlo o ženy (-129 osob). Meziroční snížení bylo evidováno již třetím rokem po předchozích sedmi letech růstu. Ve srovnání s rokem 2012 vzrostl počet příjemců starobních důchodů v kraji o 4,3 %, zvýšení se týkalo pouze mužů (+10,3 %), počet žen se v průběhu sledovaného období snížil (-0,8 %).

Průměrná výše a příjemci starobního důchodu sólo podle pohlaví v Pardubickém kraji

(stav v prosinci)

Pramen: Česká správa sociálního zabezpečení



Průměrný starobní důchod plný vyplácený sólo (bez souběhu s vdovským/vdoveckým důchodem a bez poměrného starobního důchodu) v prosinci roku 2022 v Pardubickém kraji činil 17 800 Kč, byl proti průměru ČR nižší o 298 Kč a ve srovnání s ostatními kraji byl 3. nejnižší. Nejvyšší starobní důchody byly na konci roku 2022 vypláceny v Hl. m. Praze (19 268 Kč). Nejnižší starobní důchody pobírali důchodci žijící v Karlovarském kraji (17 436 Kč).

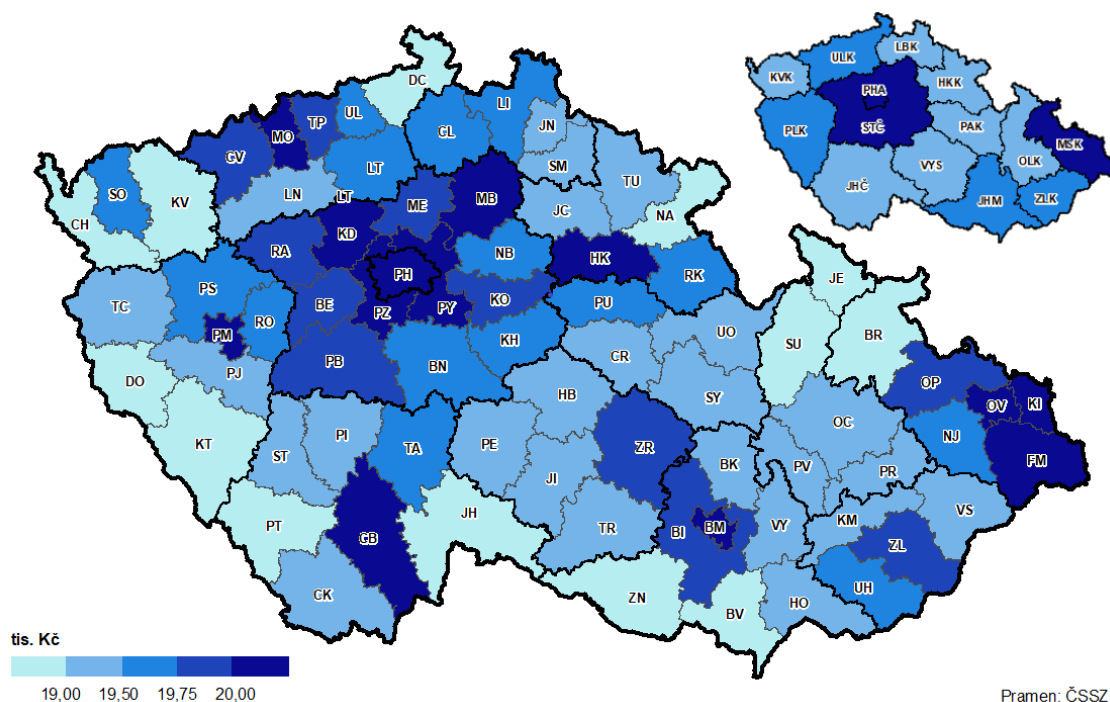
Muži v Pardubickém kraji pobírali na konci roku 2022 **starobní důchod** bez souběhu ve výši 19 403 Kč. V rámci **krajů České republiky** byly nejvyšší starobní důchody mužů vypláceny

KOMENTÁŘ

v Hlavním městě Praze (20 937 Kč) a nejnižší v Karlovarském kraji (19 024 Kč), Pardubický kraj se umístil na třetí nejnižší pozici.

Mezi 77 **okresy ČR** se s nejvyšší hodnotou vypláceného starobního důchodu mužů umístil jako první v pořadí okres Karviná (21 560 Kč) následovaný Prahou a okresem Praha-západ (20 937 Kč, resp. 20 768 Kč). V rámci Pardubického kraje se nejvýše, na 28. příčce, umístil okres Pardubice (19 680 Kč), nejnižší 19. pozici obsadil okres Svitavy (19 104 Kč). Nejnižší penze v rámci ČR pobírají starobní důchodci z okresů Znojmo, Jeseník a Cheb (18 213 Kč, 18 536 Kč, 18 602 Kč).

Průměrná měsíční výše starobního důchodu mužů podle okresů a krajů ČR v prosinci 2022 (plné starobní důchody vyplácené sólo)

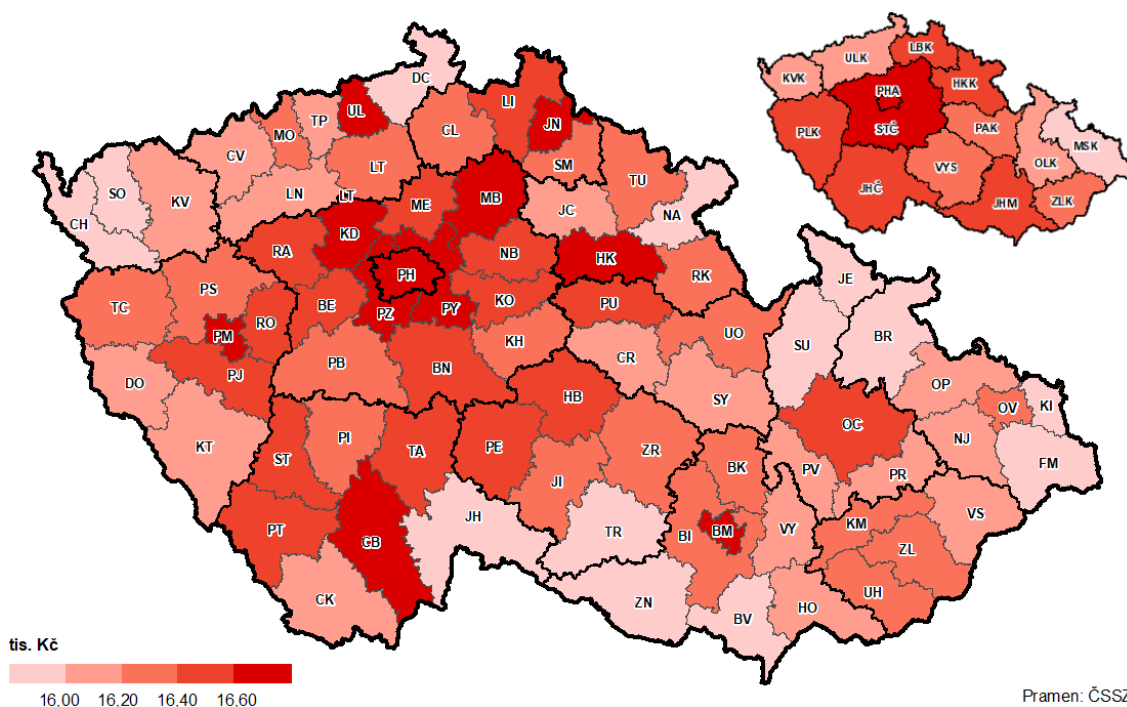


Starobní důchodkyně v kraji pobíraly v průměru o 3 139 Kč nižší penze než muži a jejich důchod bez souběhu s pozůstalostním důchodem tedy v roce 2022 činil 16 264 Kč. V **mezikrajském srovnání** byly nejvyšší starobní důchody žen vypláceny obdobně jako u mužů v Hlavním městě Praze (17 886 Kč) a naopak nejnižší v Moravskoslezském kraji (15 961 Kč). Ženy z Pardubického kraje se výši starobního důchodu zařadily na šestou nejnižší pozici ve srovnání krajů.

Mezi všemi **okresy ČR** seřazenými dle výše starobních důchodů žen bez souběhu s pozůstalostním důchodem se na konci roku 2022 nejvýše zařadila Praha a okresy Praha-západ a Brno-město (17 886 Kč, 17 363 Kč, 17 130 Kč); na 25. příčce se umístil okres Pardubice (16 458 Kč). Na opačném konci srovnání se umístily okresy Znojmo, Karviná a Jeseník (15 338 Kč, 15 360 Kč, 15 479 Kč); mezi okresy Pardubického kraje byl na nejnižší 21. pozici zařazen okres Svitavy (16 078 Kč; stejná částka byla evidována i v okrese Karlovy Vary).

KOMENTÁŘ

Průměrná měsíční výše starobního důchodu žen podle okresů a krajů ČR v prosinci 2022 (plné starobní důchody vyplácené sólo)



Mezi příjemci starobního důchodu každoročně roste podíl osob, které se rozhodly odejít do **předčasného starobního důchodu**. Důvody souvisí se zvyšováním hranice pro odchod do důchodu a s obtížnějším uplatněním starších osob na trhu práce, od konce roku 2022 i s mimořádnými valorizacemi důchodů.

V prosinci 2022 pobíralo v Pardubickém kraji **předčasný starobní důchod** (samostatně i v souběhu s pozůstalostním důchodem) 34,3 % důchodců ve starobním důchodu. Proti roku 2012 vzrostl počet osob, které do předčasného důchodu odešly, téměř o třetinu. Vzestupný trend je patrný u obou pohlaví. Vyšší podíl důchodců v předčasném důchodu byl zaznamenán u **mužů**, u kterých na konci roku 2022 v kraji činil 36,7 %. **Ženy** v předčasném důchodu v kraji tvořily 32,6 % příjemkyň starobních důchodů. V absolutních číslech ženy v předčasném starobním důchodu v prosinci 2022 přečísly muže o více než 5 tisíc osob.

Pardubický kraj se dlouhodobě umísťuje na druhé nejvyšší pozici v podílu osob v předčasném starobním důchodu v **mezikrajském srovnání**, nejvyšší pozici dlouhodobě obsazuje Kraj Vysočina. Nejnižší podíl osob, které odcházejí do předčasného důchodu, žije v Hlavním městě Praze. Ve všech **okresech Pardubického kraje** podíl příjemců předčasných starobních důchodů převyšuje podíl na úrovni republikového průměru. Mezi okresy kraje je dlouhodobě nejvyšší podíl příjemců předčasných důchodů evidován v okrese Ústí nad Orlicí a Svitavy (11. resp. 14. nejvyšší příčka mezi 77 okresy ČR na konci roku 2022). Nejnižší podíly v kraji tvoří důchodci v předčasném důchodu v okresech Pardubice a Chrudim (33. resp. 31. nejvyšší pozice v meziokresním srovnání).

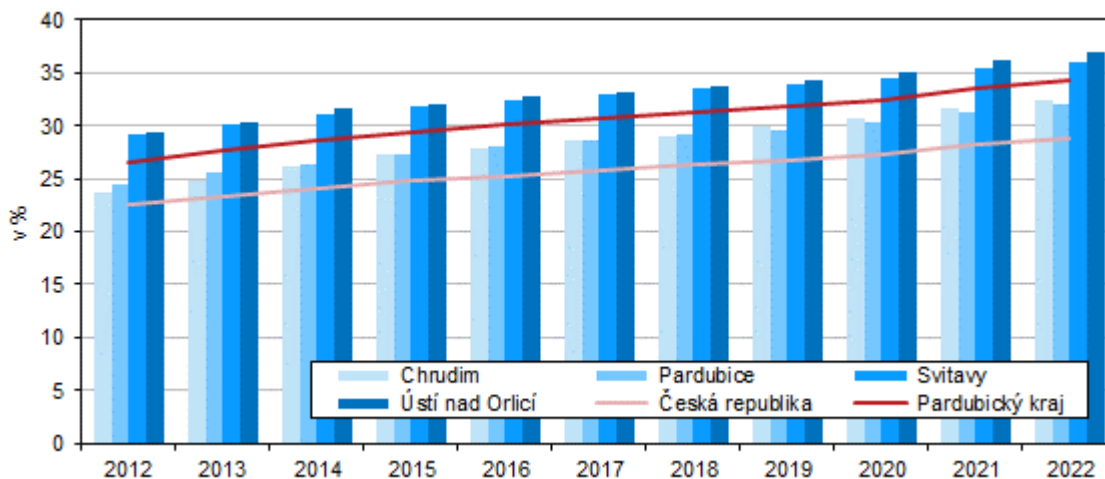
KOMENTÁŘ

Příjemci předčasných starobních důchodů v Pardubickém kraji, jeho okresech a ČR

(stav v prosinci)

(podíl příjemců předčasných důchodů na celkovém počtu příjemců starobních důchodů;
bez poměrných důchodů, včetně souběhu s vdovským nebo vdoveckým důchodem)

Pramen: Česká správa sociálního zabezpečení



Pozůstalostní důchod neboli vdovský a vdovecký důchod vyplácený samostatně nebo v kombinaci s přímým důchodem (tj. starobním nebo invalidním) pobírala na konci roku 2022 více než pětina ze všech **příjemců** některého z důchodů v Pardubickém kraji (31,0 tis. osob). Žen pobírajících vdovský důchod bylo v prosinci 2022 v Pardubickém kraji celkem 25,9 tis., a to bylo 5krát více, než činil počet mužů s vdoveckým důchodem sólo a v kombinaci s přímým důchodem (5,1 tis. osob). Z porovnání počtu příjemců vdovských důchodů v prosinci let 2012 a 2022 je patrný výraznější pokles u žen (-9,1 %) než u mužů (-0,7 %).

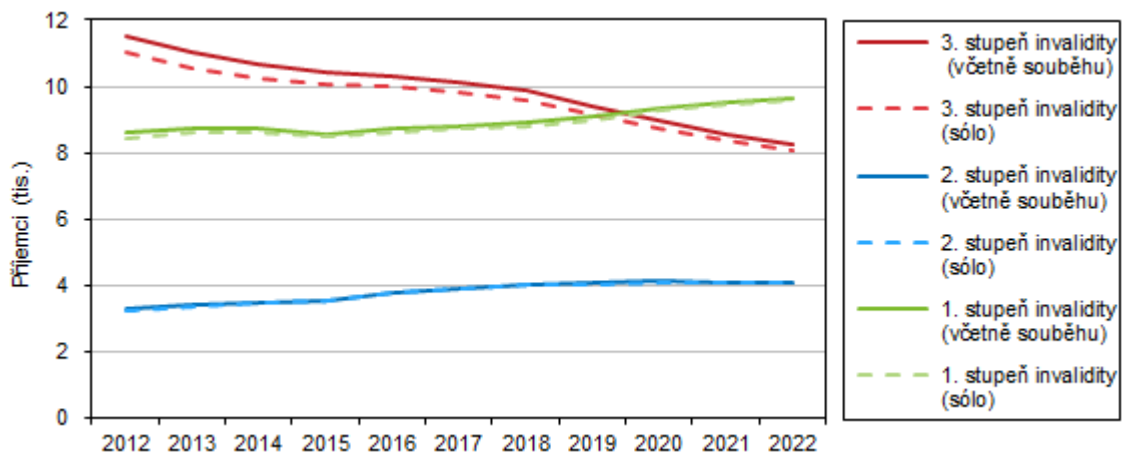
Výše pozůstalostních důchodů vyplácených sólo nebo v kombinaci s přímým důchodem se v kraji pohybuje pod republikovým průměrem s výjimkou vdoveckých důchodů sólo, které byly v roce 2022 v mezikrajském srovnání páté nejvyšší (10 722 Kč). Naopak třetí nejnižší hodnotu mezi kraji ČR měl v kraji vyplácený vdovecký důchod kombinovaný s přímým důchodem (21 520 Kč). Vdovské důchody kombinované s přímým důchodem byly v roce 2022 v Pardubickém kraji páté nejnižší (18 961 Kč) a vdovské důchody vyplácené sólo byly v mezikrajském srovnání sedmé nejnižší (11 510 Kč).

Celkem 22,0 tis. osob (15,2 % z celkového počtu **příjemců důchodů**) pobíralo v Pardubickém kraji v prosinci 2022 některou ze tří kategorií **invalidního** důchodu. Příjemci důchodů pro invaliditu 3. stupně (sólo včetně souběhu s pozůstalostním důchodem) představovali druhý nejvyšší podíl z celkového počtu příjemců invalidních důchodů, a to 37,5 % (8,2 tis. osob). Oproti roku 2012 se počet příjemců důchodů pro invaliditu 3. stupně snížil o 28,4 %. Příjemci důchodů pro invaliditu 2. stupně tvořili v roce 2022 téměř pětina ze všech invalidních důchodců v kraji (18,7 %, tj. 4,1 tis. osob) a jejich počet od roku 2012 vzrostl o 24,2 %. Nejvyšší podíl (43,8 %) ze všech invalidních důchodců představovali příjemci důchodu pro invaliditu 1. stupně. Od roku 2012 vzrostl počet příjemců invalidních důchodů pro invaliditu 1. stupně v kraji o 12,2 % na 9,6 tis. osob v prosinci 2022.

KOMENTÁŘ

Příjemci invalidních důchodů podle stupně invalidity v Pardubickém kraji (stav v prosinci)
(včetně souběhu s vdovským nebo vdoveckým důchodem; z toho sólo)

Pramen: Česká správa sociálního zabezpečení



Průměrná výše invalidních důchodů vyplácených **sólo** v Pardubickém kraji v roce 2022 byla ve srovnání s ČR nadprůměrná u všech kategorií. Invalidní důchody 3. stupně byly v mezikrajském průměru šesté nejvyšší a jejich průměrná výše činila 15 669 Kč. Třetí nejvyšší byly ve srovnání krajů důchody pro invaliditu 2. stupně (10 550 Kč) a čtvrté nejvyšší v republikovém srovnání byly průměrné důchody pro invaliditu 1. stupně (8 946 Kč). Muži v kraji pobírají v průměru o 5 až 7 % vyšší invalidní důchod než ženy (dle stupně invalidity).

Necele 2 tisíce osob pobíraly v prosinci 2022 v Pardubickém kraji **sirotčí důchod** v průměrné výši 9 528 Kč. Počet příjemců sirotčích důchodů v kraji se od roku 2012 snížil o 15,8 % (v celé ČR o 14 %).

Na území republiky bylo dle údajů České správy sociálního zabezpečení na konci roku 2022 evidováno 873 starobních 100 a víceletých důchodců, z toho bylo 769 žen (88,1 %) a 104 mužů (11,9 %). V Pardubickém kraji v prosinci 2022 žilo celkem 40 **osob ve věku 100 a více let**, z tohoto počtu tvořili muži 15,0 % (6 osob). Celkovým počtem stoletých a starších obyvatel zaujímal Pardubický kraj pozici uprostřed krajů České republiky.

Všechny údaje použité v tomto příspěvku (včetně dat v tabulkách a grafech) vycházejí ze zdrojů České správy sociálního zabezpečení, resp. Ministerstva práce a sociálních věcí, od nichž ČSÚ datové podklady přebírá. Všechny údaje jsou uváděny podle stavu v prosinci daného roku.

Tematické odkazy:

[Statistické ročenky MPSV z oblasti práce a sociálních věcí](#)

[Statistické ročenky ČSSZ](#)

[Další související informace na stránkách KS ČSÚ v Pardubicích](#)

Kontakt:

Oddělení informačních služeb KS ČSÚ v Pardubicích

Ing. Monika Mikanová, Tel: 466 743 421, 736 509 030, E-mail: monika.mikanova@czso.cz

Ing. Hedvika Fialová, Tel.: 466 743 418, 737 857 459, E-mail: hedvika.fialova@czso.cz