

## KOMENTÁŘ

8. 3. 2023

### Chov hospodářských zvířat v Pardubickém kraji v roce 2022

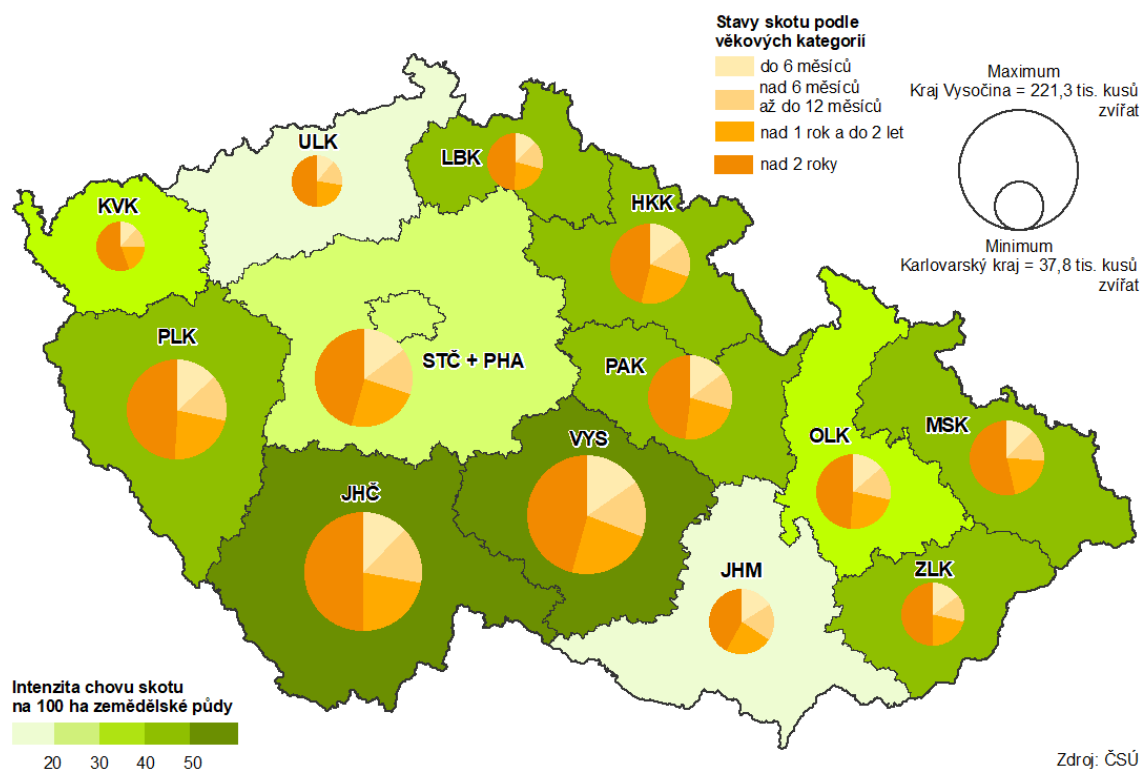
K 31. 12. 2022 bylo v zemědělských podnicích Pardubického kraje chováno 110,5 tis. kusů skotu. Chovy prasat byly v mezikrajském srovnání třetí nejvyšší a tvořilo je 155,4 tis. zvířat. Kraj měl nejpočetnější chovy nosnic, byl druhým nejvýznamnějším producentem vajec a třetím největším producentem drůbežního masa.

#### Chov skotu

V zemědělských podnicích Pardubického kraje bylo ke konci roku 2022 **chováno** 110 493 kusů **skotu**, meziročně se stav zvýšil o 173 zvířat (+0,2 %). Na území České republiky se v průběhu roku 2022 stáda skotu rozšířila o 2,3 %. Nejvýrazněji se počty zvířat zvýšily v Jihomoravském kraji (+5,5 %), Pardubický kraj obsadil čtvrtou nejnižší pozici a snížení stavů se týkalo tří krajů – Karlovarského (-1,4 %), Ústeckého (-0,6 %) a Olomouckého (-0,2 %).

Na území České republiky bylo k 31. 12. 2022 bylo v chovech skotu evidováno 1 390,5 tis. zvířat. Početně největší stáda skotu chovají zemědělci na Vysočině a v Jihočeském kraji (15,91 % resp. 15,88 % z republikového úhrnu), Pardubický kraj se 7,95% podílem umístil na páté nejvyšší pozici.

#### Chov skotu podle krajů k 31. 12. 2022



## KOMENTÁŘ

Nejvyšší **intenzita chovu skotu**, tj. podíl skotu na 100 hektarů obhospodařované zemědělské půdy, byl v roce 2022 evidován v Kraji Vysočina (60,9) a Jihočeském kraji (52,1), Pardubický kraj se umístil na páté nejvyšší pozici (47,7). Nejnižší intenzita chovu skotu byla ke konci roku 2022 zjištěna v Jihomoravském kraji (18,4).

### Chov skotu v Pardubickém kraji

	Rok		Meziroční index (%)		Podíl kraje na ČR (%)	
	2021	2022	2021	2022	2021	2022
Skot celkem (kusy; k 31. 12.)	110 320	110 493	100,8	100,2	8,1	7,9
z toho krávy	46 122	46 297	102,2	100,4	8,0	8,0
Počet narozených telat (kusy)	48 196	48 540	102,6	100,7	8,3	8,3
Počet narozených telat na 100 krav	104,1	103,6	100,6	99,5	<sup>1)</sup> 3,9	<sup>1)</sup> 3,6
Počet uhynulých telat do 3 měsíců od narození (kusy)	2 515	2 400	105,3	95,4	7,0	6,7
Počet odchovaných telat (kusy)	45 681	46 140	102,5	101,0	8,4	8,4
Počet odchovaných telat na 100 krav	98,7	98,5	100,5	99,8	<sup>1)</sup> 4,6	<sup>1)</sup> 4,5
Výroba mléka (tis. l)	302 745	303 884	102,1	100,4	9,4	9,3
Průměrná roční dojivost 1 krávy (l)	8 923,8	9 122,1	100,1	102,2	<sup>1)</sup> 8,1	<sup>1)</sup> 37,8
Prodej mléka (tis. l)	292 861	295 359	101,9	100,9	9,4	9,3
Výroba jatečného skotu (kusy)	25 523	27 352	96,6	107,2	8,3	8,6
Výroba jatečného skotu (t ž. hm.)	14 127	14 713	97,9	104,1	8,6	8,6

<sup>1)</sup> rozdíl proti hodnotě ČR

**Krávy** se na stavech skotu v Pardubickém kraji v roce 2022 podílely 41,9 %. K 31. 12. 2022 bylo na území kraje 46 297 těchto zvířat a meziročně se jejich počet zvýšil o 175 kusů (+0,4 %). Na území České republiky se stáda krav rozšířila v roce 2022 v průměru o 0,9 %. V rámci krajů ČR (Praha je hodnocena spolu se Středočeským krajem) se meziroční zvýšení stavu krav týkalo osmi krajů; pouze v pěti došlo ke snížení.

**Výroba mléka** činila v roce 2022 v Pardubickém kraji 303,9 mil. litrů, tj. meziroční zvýšení o 0,4 %. V časové řadě 2001–2022 se objem produkce mléka v regionu s výjimkou let 2006, 2010, 2011 a 2019 postupně zvyšoval. Nejvyšší výroba mléka byla dosažena v roce 2022 a nejnižší (231,1 mil. litrů) v roce 2001. Objemem vyrobeného mléka se Pardubický kraj v roce 2022 v rámci mezikrajského porovnání umístil na pátém místě (9,3 % z úhrnu ČR). Nejvyšší pozici obsadil Kraj Vysočina s roční produkcí 612,6 mil. litrů mléka. Nejméně mléka bylo vyprodukováno v Karlovarském kraji 44,2 mil. litrů.

Průměrná **denní dojivost** jedné krávy v Pardubickém kraji v roce 2022 meziročně vzrostla o 0,54 litru (+2,2 %), činila 24,99 litrů. V mezikrajském porovnání se průměrná denní dojivost v roce 2022 pohybovala od 20,18 litru v Karlovarském kraji po 26,22 litru ve Zlínském kraji, Pardubický kraj se umístil na šesté nejvyšší pozici.

V průběhu roku 2022 se v Pardubickém kraji **narodilo 48 540 telat, na 100 krav** tak připadalo 103,6 narozených telat. **Počet uhynulých telat do 3 měsíců** od narození činil 2 400 kusů. **Počet**

## KOMENTÁŘ

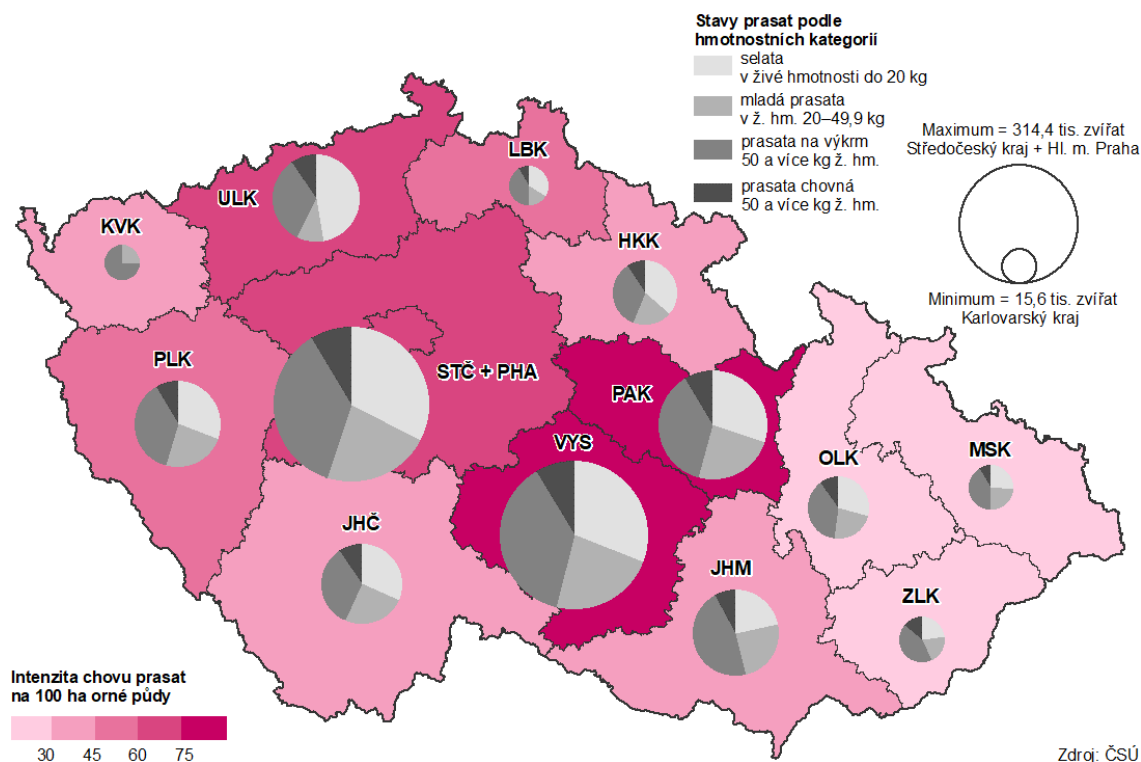
**odchovaných telat** v kraji meziročně vzrostl (+1,0 %) na hodnotu 46 140 kusů a v přepočtu na 100 krav dosáhl v roce 2022 hodnoty 98,5 a byl nejvyšší v mezikrajském srovnání.

V Pardubickém kraji bylo v roce 2022 vyrobeno 14 713 tun **jatečného skotu** v živé hmotnosti s meziročním nárůstem o 4,1 %. Celkové navýšení výroby o 586 tun bylo mezi kraji čtvrté nejvyšší. Produkce jatečného skotu v Pardubickém kraji představuje 8,6 % republikového celku; největší producent mezi kraji, Kraj Vysočina, výrobou 28 015 tun reprezentoval 16,5 % celostátního objemu.

### Chov prasat

V Pardubickém kraji se v průběhu roku snížily **chovy prasat** z 167 654 kusů v roce 2021 na 155 412 na konci roku 2022 (-7,3 %). Na propadu se podílely všechny sledované skupiny prasat podle účelu chovu. Největší podíl na celkovém úbytku, a to více než třetinový, tvořila kategorie prasat na výkrm. V mezikrajském srovnání podle velikosti chovů prasat se Pardubický kraj zařadil na třetí nejvyšší příčku, a to za Kraj Vysočina (285,9 tis. prasat) a kraj Středočeský včetně hlavního města Prahy (314,4 tis. prasat).

### Chov prasat podle krajů k 31. 12. 2022



Nejvyšší **intenzitu chovu prasat** (počet zvířat na 100 ha orné půdy) v roce 2022 vykázali zemědělci z Kraje Vysočina (103,2) a Pardubického kraje (89,1); na nejnižších pozicích se umístili chovatelé prasat z Moravskoslezského (21,1) a Olomouckého kraje (28,2).

## KOMENTÁŘ

Ve **struktuře chovů** prasat v Pardubickém kraji v roce 2022 převažovala prasata na výkrm (včetně vyřazených prasnic a kanců), která tvořila 37,0 % ze všech zvířat. Druhý největší podíl připadá na selata živé hmotnosti nižší než 20 kg (30,2 % všech prasat), dále následují mladá prasata živé hmotnosti od 20 do 50 kg (24,2 % všech prasat). Chovná prasata (50 a více kg živé hmotnosti) byla ve stavech prasat v kraji zastoupena 8,6 %.

Pardubický kraj se dlouhodobě řadí mezi kraje s nejlepšími výsledky v odchovu selat. V průběhu roku 2022 se na území Pardubického kraje **narodilo 353 398 selat**, což představovalo třetí nejvyšší počet v mezikrajském srovnání. Meziročně se počet narozených selat v kraji snížil téměř o 30 tis. zvířat (-7,6 %), úbytek byl však zaznamenán i ve všech ostatních krajích kromě kraje Středočeského spolu s Prahou (+1,3 %). **Na jednu prasnici** připadalo v roce 2022 v Pardubickém kraji **34,3 narozených selat** a to byla zároveň druhá nejvyšší hodnota ve srovnání krajů ČR. **Počet uhynulých selat do odstavu** se v kraji meziročně snížil (-26,6 %) na 28 761 kusů. **Počet odchovaných selat** v kraji sice meziročně poklesl (-5,4 %) na 324 637 zvířat, při přepočtu **na prasnici** ale zůstal s hodnotou 31,5 zvířat i v roce 2022 v mezikrajském srovnání nejvyšší.

### Chov prasat v Pardubickém kraji

	Rok		Meziroční index (%)		Podíl kraje na ČR (%)	
	2021	2022	2021	2022	2021	2022
Prasata celkem (kusy; k 31. 12.)	167 654	155 412	101,5	92,7	11,2	11,7
v tom hmotnostní kategorie:						
selata s méně než 20 kg ž. hm.	50 115	46 898	101,9	93,6	10,7	11,2
mladá prasata 20–49 kg ž. hm.	40 773	37 537	93,8	92,1	12,4	12,8
prasata na výkrm	61 974	57 539	107,8	92,8	10,9	11,5
v tom:						
50–79 kg ž. hm.	27 248	24 677	104,9	90,6	10,2	10,8
80–109 kg ž. hm.	27 227	25 805	106,5	94,8	11,8	12,5
110 a více kg ž. hm.	7 499	7 057	126,0	94,1	10,9	10,7
chovná prasata	14 792	13 438	98,8	90,8	11,6	11,4
prasnice	10 256	9 249	102,3	90,2	11,8	12,1
Počet narozených selat (kusy)	382 266	353 398	104,4	92,4	11,5	11,7
Počet narozených selat na 1 prasnici	34,4	34,3	96,5	99,7	<sup>1)</sup> 2,2	<sup>1)</sup> 1,7
Počet odchovaných selat (kusy)	343 087	324 637	104,5	94,6	11,6	12,0
Počet odchovaných selat na 1 prasnici	30,9	31,5	96,5	102,0	<sup>1)</sup> 2,1	<sup>1)</sup> 2,3
Výroba jatečných prasat (t ž. hm.)	30 071	28 822	99,4	95,8	10,1	10,3

<sup>1)</sup> rozdíl proti hodnotě ČR

**Výroba jatečných prasat** v roce 2022 v Pardubickém kraji činila 28 822 tun živé hmotnosti, byla 3. nejvyšší ve srovnání krajů a tvořila 10,3 % celostátního úhrnu. Meziročně výroba jatečných prasat poklesla jak na krajské (-4,2 %), tak i republikové úrovni (-5,9 %).

### Chov drůbeže

Dlouhodobě patří zemědělci v Pardubickém kraji mezi nejvýznamnější chovatele drůbeže, producenty vajec a drůbežího masa. **Stavy drůbeže** byly k 31. 12. 2022 v Pardubickém kraji

## KOMENTÁŘ

v mezikrajském srovnání třetí nejvyšší a činily 4 497,1 tis. zvířat, což představovalo téměř pětinu republikového úhrnu. V porovnání s rokem 2021 byl v chovech drůbeže v kraji zaznamenán úbytek zvířat o 108 tis. kusů, tj. pokles o 2,3 %, na úrovni ČR byl propad v chovech drůbeže ještě výraznější a činil 7,9 %.

V celkových chovech drůbeže v Pardubickém kraji tvořily **nosnice** třetinový podíl a dosáhly počtu 1 479,0 tis. kusů, což byla na konci roku 2022 nejvyšší hodnota ve srovnání krajů. V meziročním srovnání byl na celostátní úrovni zaznamenán pokles ve stavech nosnic (-8,2 %), úbytek byl evidován v sedmi krajích, přírůstek se týkal šesti krajů včetně Pardubického (+15,4 %). **Produkce konzumních vajec** v kraji se ve srovnání s rokem 2021 snížila téměř o pětinu (-87 mil. kusů), pokles byl zaznamenán i na celostátní úrovni (-11,9 %). Celková snáška konzumních vajec v Pardubickém kraji v roce 2022 představovala 359,5 mil. kusů, což tvořilo 23,5% podíl z republikového úhrnu a druhý nejvyšší počet za Středočeským krajem spolu s Prahou (373,4 mil. kusů).

### Chov drůbeže v Pardubickém kraji

	Rok		Meziroční index (%)		Podíl kraje na ČR (%)	
	2021	2022	2021	2022	2021	2022
Drůbež celkem (kusy; k 31. 12.)	4 605 335	4 497 121	125,9	97,7	17,9	18,9
z toho nosnice	1 281 254	1 479 020	85,7	115,4	24,6	31,0
Snáška konzumních vajec (tis. ks)	446 402	359 495	93,5	80,5	25,7	23,5
Průměrná snáška vajec na 1 nosnici (kusy)	309,2	281,9	101,9	91,2	<sup>1)</sup> -2,7	<sup>1)</sup> -25,5
Výroba jatečné drůbeže (t ž. hm.)	48 217	50 867	96,7	105,5	18,7	19,7

<sup>1)</sup> rozdíl proti hodnotě ČR

**Výroba jatečné drůbeže** v Pardubickém kraji v roce 2022 činila 50 867 tun živé hmotnosti a meziročně se zvýšila o 5,5 %. Krajská produkce drůbežího masa tvořila 19,7% podíl objemu výroby jatečné drůbeže na celostátní úrovni a proti předchozímu srovnatelnému období tento podíl posílil o 1,0 procentní bod. V produkci jatečné drůbeže se Pardubický kraj umístil na třetím místě za kraje Jihomoravský (21,6 %) a Středočeský spolu s Prahou (20,2 %).

*Zveřejněná data byla získána dopočtem z výběrového zjišťování za zemědělské podniky sídlící v kraji (bez tzv. „hobby aktivit“ obyvatelstva).*

### Související odkazy:

[Chov skotu - 2. pololetí 2022](#)

[Chov prasat - 2. pololetí 2022](#)

[Chov drůbeže - 2022](#)

### Kontakt:

Oddělení informačních služeb KS ČSÚ v Pardubicích

Ing. Monika Mikanová, Tel.: 466 743 421, 736 509 030, E-mail: [monika.mikanova@czso.cz](mailto:monika.mikanova@czso.cz)

Ing. Hedvika Fialová, Tel.: 466 743 418, 737 857 459, E-mail: [hedvika.fialova@czso.cz](mailto:hedvika.fialova@czso.cz)