

KOMENTÁŘ

17. 8. 2022

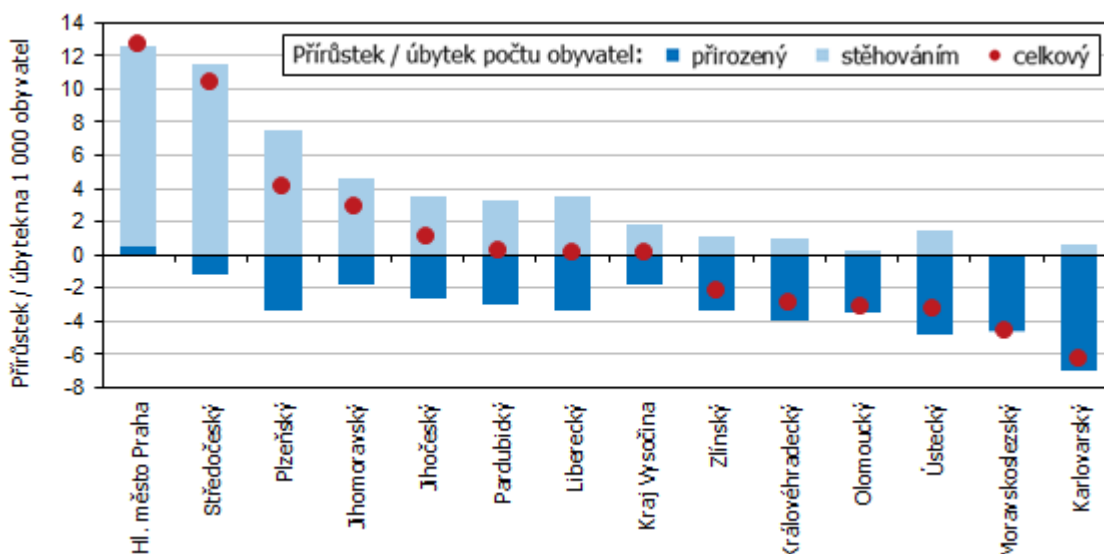
Věkové složení obyvatel Pardubického kraje v roce 2021

Ke konci roku 2021 žilo na území Pardubického kraje 514,5 tis. obyvatel, jejichž průměrný věk dosáhl 42,8 let. Přestože obyvatelstvo kraje oproti roku 2020 opět nepatrně zestárla, v mezikrajském srovnání zůstává šesté nejmladší. Podíl dětské složky na populaci kraje se meziročně zvýšil již třináctým rokem v řadě, naopak počet i podíl obyvatel v produktivním věku dlouhodobě klesá. Osoby ve věku nad 65 let tvoří již více než jednu pětinu obyvatel kraje.

Podle výsledků sčítání lidu, domů a bytů 2021 a na něj navazující statistické bilance žilo na území Pardubického kraje k 31. 12. 2021 celkem **514 518 osob**, v tom 255 355 mužů a 259 163 žen. Celkovým počtem obyvatel se Pardubický kraj řadí na jedenácté místo mezi kraji České republiky; méně obyvatel žije pouze v krajích Vysočina (504,0 tis.), Libereckém (437,6 tis.) a Karlovarském (283,2 tis.). Nejlidnatějším krajem republiky je s 1 386,8 tis. obyvateli Středočeský kraj, hranicí jednoho milionu obyvatel překračuje ještě Hl. město Praha (1,3 mil.) a kraje Jihomoravský a Moravskoslezský (oba 1,2 mil.).

V průběhu roku 2021 vzrostl celkový počet obyvatel v kraji o 105 osob, což představuje nejnižší celkový přírůstek obyvatel za posledních šest let. Výrazně se snížil počet obyvatel přirozenou měnou, když počet zemřelých osob byl o 1 570 vyšší než počet živě narozených dětí (jde o nejvyšší přirozený úbytek v celé časové řadě dat od roku 1990). Stěhováním přibýlo 1 675 osob, o 552 osob více než v předchozím roce. Počet obyvatel se ve sledovaném období zvýšil celkem v osmi krajích České republiky. Nejvyšší celkový relativní (po přepočtu na 1 000 obyvatel) přírůstek počtu obyvatel zaznamenalo Hl. město Praha a Středočeský kraj (12,6 ‰, resp. 10,3 ‰). Pardubický kraj se s hodnotou 0,2 ‰ řadil na šesté místo v mezikrajském srovnání. K nejvyššímu relativnímu úbytku obyvatel došlo v Karlovarském kraji (-6,4 ‰).

Pohyb obyvatel v krajích České republiky v roce 2021



KOMENTÁŘ

Charakteristiky věkového složení obyvatel Pardubického kraje a jeho okresů k 31. 12. 2021

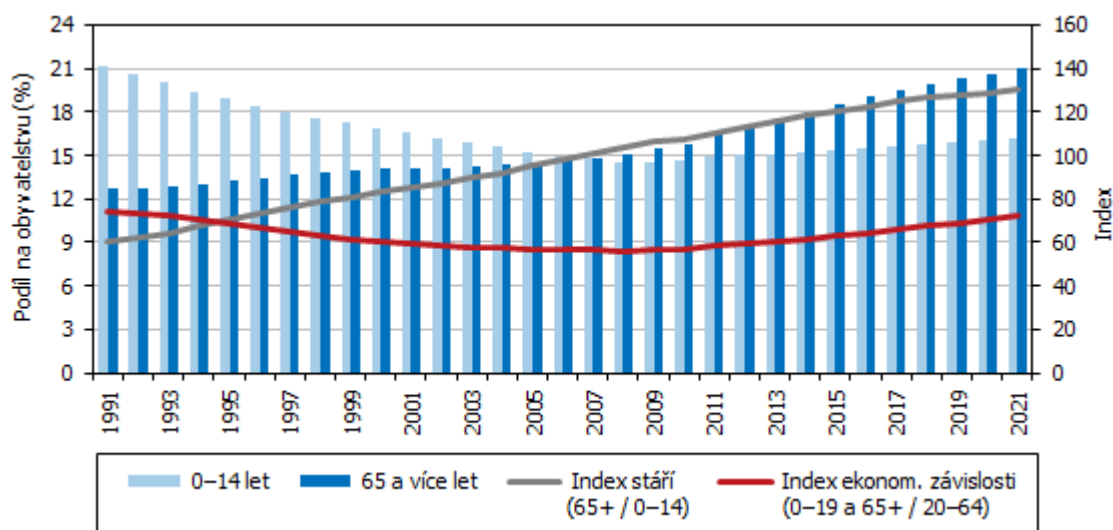
| | Pardubický kraj | v tom okresy | | | |
|---|-----------------|----------------|----------------|----------------|-----------------|
| | | Chrudim | Pardubice | Svitavy | Ústí nad Orlicí |
| Obyvatelstvo celkem | 514 518 | 103 746 | 172 224 | 102 866 | 135 682 |
| v tom: muži | 255 355 | 51 652 | 85 242 | 50 948 | 67 513 |
| ženy | 259 163 | 52 094 | 86 982 | 51 918 | 68 169 |
| v tom ve věku: | | | | | |
| 0–14 | 82 885 | 16 415 | 28 229 | 16 319 | 21 922 |
| 15–64 | 323 389 | 65 014 | 108 400 | 64 806 | 85 169 |
| 65 a více | 108 244 | 22 317 | 35 595 | 21 741 | 28 591 |
| v tom ve věku (%): | | | | | |
| 0–14 | 16,1 | 15,8 | 16,4 | 15,9 | 16,2 |
| 15–64 | 62,9 | 62,7 | 62,9 | 63,0 | 62,8 |
| 65 a více | 21,0 | 21,5 | 20,7 | 21,1 | 21,1 |
| Index stáří¹⁾ | 130,6 | 136,0 | 126,1 | 133,2 | 130,4 |
| muži | 108,9 | 113,3 | 104,2 | 113,0 | 108,7 |
| ženy | 153,3 | 160,3 | 149,1 | 153,7 | 153,4 |
| Index ekonomické závislosti²⁾ | 72,4 | 73,0 | 71,2 | 72,6 | 73,5 |
| Průměrný věk | 42,8 | 43,1 | 42,7 | 42,9 | 42,8 |
| muži | 41,4 | 41,6 | 41,2 | 41,6 | 41,4 |
| ženy | 44,3 | 44,6 | 44,2 | 44,2 | 44,2 |

¹⁾ počet osob ve věku 65 a více let na 100 dětí ve věku 0–14 let

²⁾ počet osob ve věku 0–19 let a osob ve věku 65 a více let na 100 osob ve věku 20–64 let

V kraji žilo ke konci roku 2021 celkem 82 885 **děti do 15 let**, které tvořily 16,1 % populace kraje. V mezikrajském srovnání šlo o čtvrtý nejvyšší podíl s maximem ve Středočeském (17,9 %) a minimem v Karlovarském kraji (15,0 %). Procentuální zastoupení dětí v populaci kraje roste již od roku 2008, kdy dosáhlo svého minima (14,6 %).

Věková struktura a věkové indexy obyvatel v Pardubickém kraji (stav k 31. 12.)



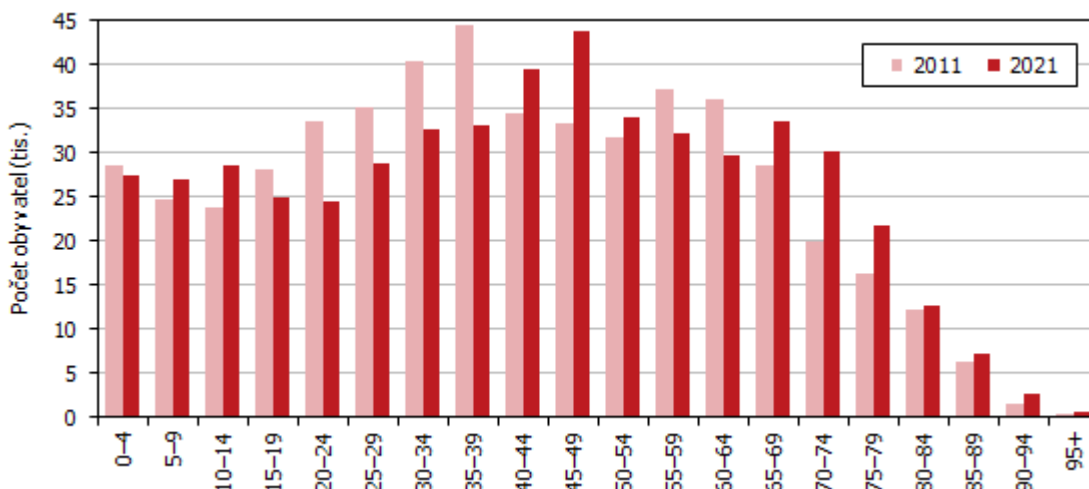
KOMENTÁŘ

Osob v tzv. produktivním věku (**15 až 64 let**) žilo ke konci roku 2021 v kraji 323 389, tj. 62,9 % z celkového počtu obyvatel kraje (pátý nejnižší podíl mezi kraji). Zastoupení této věkové skupiny na obyvatelstvu kraje se snižuje od roku 2007, kdy osoby v produktivním věku představovaly 70,4 % krajské populace. Za snižováním početnosti v uvedeném období stojí přesouvání jednotlivých generací do vyššího věku – do produktivního věku začaly přecházet populačně slabé ročníky 90. let 20. století a zároveň ho opouštěly početně silné generace osob narozených v době druhé světové války a krátce po jejím skončení.

Jednoznačně rostoucí trend zaznamenává dlouhodobě věková skupina osob **starších 65 let**. K 31. 12. 2021 žilo v Pardubickém kraji 108 244 seniorů, kteří se na populaci kraje podíleli 21,0 %. Jedná se o nejvyšší absolutní počet i relativní zastoupení od roku 1991. Hranici jedné pětiny seniorů v populaci překročilo v roce 2021 již dvanáct krajů republiky, nejvyšší (22,4%) podíl byl evidován v Královéhradeckém kraji. Méně než 20% zastoupení mají osoby 65leté a starší pouze ve Středočeském kraji a Hl. městě Praze (18,9 %, resp. 19,7 %).

Z pohledu pětiletých věkových skupin jsou v kraji v současnosti nejvíce zastoupeny osoby ve věku 45–49 let (43,8 tis. osob ke konci roku 2021, tj. 8,5 % z celkového počtu obyvatel kraje) a 40–44 let (39,5 tis. osob, 7,7 %), tedy silné populační ročníky narozené v 70. letech 20. století.

Obyvatelstvo Pardubického kraje podle věku (stav k 31. 12.)



Průměrný věk obyvatel Pardubického kraje v roce 2021 dosáhl 42,8 let, mužům bylo v průměru 41,4 let a ženám 44,3 roku. Oproti roku 2011 vzrostl průměrný věk obyvatel kraje o 1,8 roku, muži zestárlí za deset let v průměru o 1,9 roku, ženy pak o 1,8 roku. V průměru nejstarší obyvatele měly v roce 2021 kraje Zlínský, Královéhradecký a Karlovarský (shodně 43,6 let), nejmladší populací se dlouhodobě (v posledních jedenácti letech) vyznačuje kraj Středočeský (41,5 roku). V mezikrajském srovnání zůstalo obyvatelstvo Pardubického kraje šesté nejmladší, republikový průměr činil v loňském roce 42,8 let.

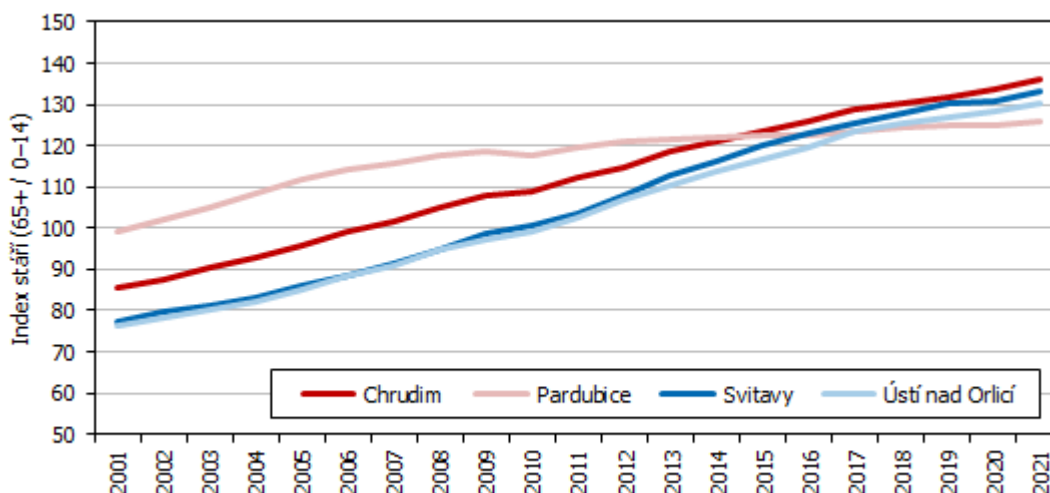
Stále vyšších hodnot nabývá **index stárí**, který vyjadřuje poměr počtu osob seniorské a dětské složky obyvatelstva. Početní převaha seniorů nad dětmi byla v kraji poprvé evidována v roce 2007, kdy index stárí dosáhl hodnoty 100,6. V roce 2021 připadalo na 100 dětí do 15 let již

KOMENTÁŘ

130,6 seniorů starších 65 let; jedná se o šestou nejnižší hodnotu mezi kraji při republikovém průměru 128,1. Nejvyšší hodnoty dosáhl index stáří v Královéhradeckém kraji (142,9), nejnižší pak v kraji Středočeském (105,4). Index stáří žen v Pardubickém kraji v roce 2021 činil 153,3 a index stáří mužů 108,9.

Index ekonomické závislosti dává do vzájemného poměru složky populace obecně označované jako ekonomicky neproduktivní a produktivní (počet osob ve věku 0 až 19 let a 65 a více let připadající na 100 obyvatel ve věku 20 až 64 let). Hodnota tohoto ukazatele v kraji trvale roste již od roku 2008 (po předchozím poklesu) zejména vlivem oslabování produktivní kategorie a pokračujícím posilováním kategorie osob nad 65 let, v posledních letech pak mírně narůstal i počet 0–19letých. V roce 2021 dosáhl index ekonomické závislosti v Pardubickém kraji hodnoty 72 osob mimo produktivní věk na 100 osob v produktivním věku při republikovém průměru 71.

Index stáří v okresech Pardubického kraje (stav k 31. 12.)



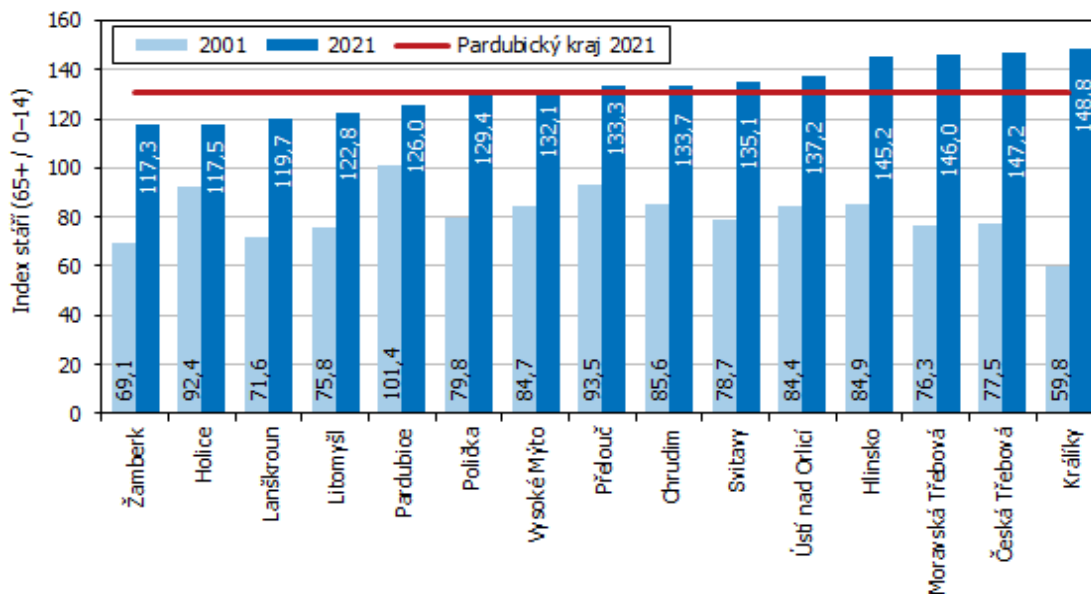
Mezi okresy kraje se nejstarším obyvatelstvem vyznačuje **okres Chrudim**, průměrný věk jeho obyvatel ke konci roku 2021 dosáhl 43,1 let (jako jediný z okresů v kraji překonal hranici 43 let) a na 100 dětí do 15 let zde připadalo již 136 seniorů nad 65 let. Nejmladší populací se dlouhodobě vyznačovalo Orlickoústecko, v posledních letech ho však na pozici okresu s nejmladším obyvatelstvem vystřídal okres Pardubice. Průměrný věk obyvatel Pardubicka činil v loňském roce 42,7 let, index stáří dosáhl hodnoty 126 (od počátku 90. let minulého století byl přitom až do roku 2014 poměr mezi dětskou a seniorskou složkou populace v okrese Pardubice v rámci kraje nejméně příznivý). V posledních letech dochází mezi okresy kraje ke snižování rozdílů z hlediska průměrného věku. Zatímco před deseti lety činil rozdíl mezi okresem s nejstarším a nejmladším obyvatelstvem 1,1 roku, v loňském roce to bylo 0,4 roku.

V žebříčku všech 77 okresů republiky z hlediska průměrného věku zaujímá okres Pardubice 25. příčku, „nejstarší“ okres kraje Chrudim je na 43. místě. Nejmladší obyvatelstvo žilo v okresech Praha-východ (38,9 let) a Praha-západ (39,4 let), což byly jediné dva okresy republiky, kde

KOMENTÁŘ

průměrný věk obyvatel zůstal pod hranicí 40 let a kde žilo více dětí do 15 let než seniorů. Nejvyšší průměrný věk v rámci celé republiky měli obyvatelé okresu Jeseník (44,5 let) v Olomouckém kraji.

Index stáří ve správních obvodech obcí s rozšířenou působností Pardubického kraje (stav k 31. 12.)



Mezi patnácti **správními obvody obcí s rozšířenou působností** Pardubického kraje byla **nejpříznivější** věková struktura v roce 2021 na Žambersku, Holicku a Lanškrounsku. Tyto správní obvody se vyznačují v rámci kraje nejvyšším zastoupením dětské složky populace na straně jedné a nízkými podíly nejstarší věkové kategorie na straně druhé, s čímž souvisí nejnižší zjištěné hodnoty indexu stáří (Holicko a Žambersko shodně 117, Lanškrounsko – 120). Obyvatelům Žamberska bylo v roce 2021 v průměru 42,0 let, na Holicku dosáhl průměrný věk 42,1 let a na Lanškrounsku 42,2 let. **Méně příznivé** věkové složení obyvatelstva nacházíme ve správních obvodech Králíky, Česká Třebová, Moravská Třebová a Hlinsko, kde na 100 dětí do 15 let připadalo již více než 140 seniorů nad 65 let.

Věkové složení obyvatel ve Veřejné databázi ČSÚ

data za kraje, okresy, správní obvody ORP (včetně jednotek věku), obce

Věkové složení obyvatelstva – 2021

data za Českou republiku, oblasti, jednotlivé kraje a okresy

Více informací včetně podrobných metodických vysvětlivek naleznete zde:

[Statistiky – Obyvatelstvo](#)

[Statistiky – Obyvatelstvo – Kraj](#)

Kontakt:

Oddělení informačních služeb KS ČSÚ v Pardubicích

Mgr. Klára Vávrová, Tel.: 466 743 433, E-mail: klara.vavrova@czso.cz

Ing. Hedvika Fialová, Tel.: 466 743 418, 737 857 459, E-mail: hedvika.fialova@czso.cz

Oddělení informačních služeb – Krajská správa ČSÚ v Pardubicích

Informace o inflaci, HDP, obyvatelstvu, průměrných mzdách a mnohé další najdete na stránkách

Českého statistického úřadu: www.pardubice.czso.cz | tel.: 466 743 480, e-mail: infoservipa@czso.cz