

KOMENTÁŘ

16. 6. 2022

Vodovody a kanalizace v Pardubickém kraji v roce 2021

Spotřeba vody v domácnostech Pardubického kraje činila 81,8 litrů na osobu a den, což je druhá nejnižší hodnota v mezikrajském srovnání. Cena pitné vody – 39,40 Kč (bez DPH), byla mezi kraji ČR třetí nejnižší. Druhý nejnižší podíl obyvatel napojených na kanalizační síť nepřekročil 80 %. Stočné – 40,00 Kč (bez DPH) bylo mezi kraji ČR čtvrté nejvyšší.

Vodovody

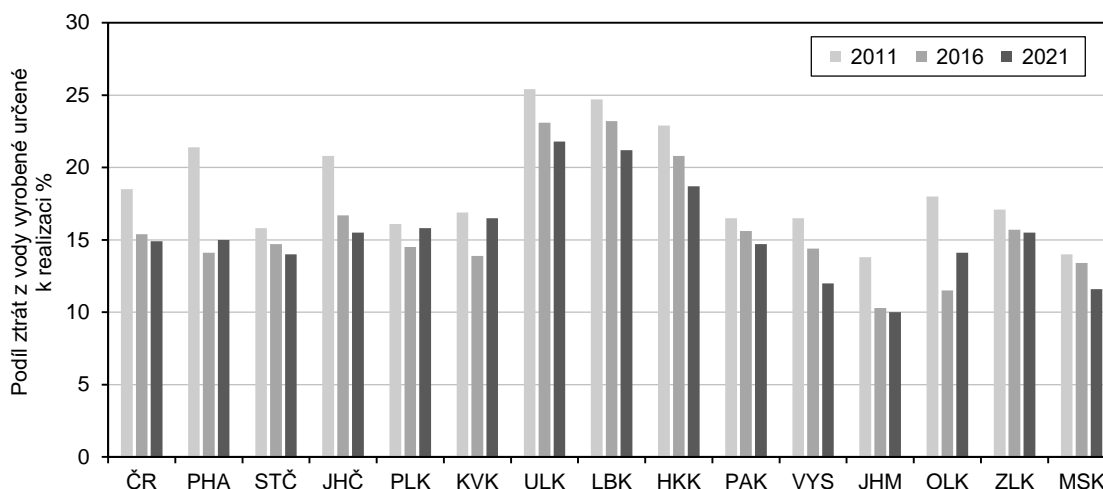
V roce 2021 bylo v Pardubickém kraji **zásobováno vodou z veřejných vodovodů** celkem 504,8 tisíc **obyvatel**. **Podíl obyvatel zásobovaných vodou z veřejných vodovodů** v kraji dosáhl 98,2 % a byl pátý nejvyšší v mezikrajském srovnání. Celková **délka vodovodní sítě** v kraji v roce 2021 činila 5 012 km, od roku 2016 se rozšířila téměř o 200 km. **Počet vodovodních přípojek** přesáhl 140,5 tisíce.

Vodohospodářská zařízení v kraji v roce 2021 vyrobila 26,8 mil. m³ **pitné vody**, z toho **voda z podzemních zdrojů** představovala 79,6 %, což reprezentuje čtvrtý nejvyšší podíl ve srovnání krajů ČR. Objem **vody fakturované pitné celkem** v roce 2021 činil 22,4 mil. m³ a meziročně se snížil o 0,6 %. Množství vody fakturované **domácnostem** v kraji v roce 2021 dosáhlo objemu 15,1 mil. m³ a bylo obdobné jako v roce předchozím. **Podíl ztrát z vody vyrobené určené k realizaci** se snížil od roku 2016 o 0,9 procentního bodu na 14,7 % v roce 2021 a tento podíl byl v mezikrajském srovnání 6. nejnižší.

Jak naznačuje níže umístěný **graf**, nejnižší **podíl ztrát z vody vyrobené určené k realizaci** dlouhodobě vykazuje Jihomoravský kraj (10,0 % v roce 2021), naopak nejvyšší podíl je evidován v Ústeckém kraji (21,8 % v roce 2021). Na republikové úrovni se snížil podíl ztrát z vody vyrobené určené k realizaci od roku 2011 o 3,6 procentního bodu.

Ztráty vody v trubní síti podle krajů ČR

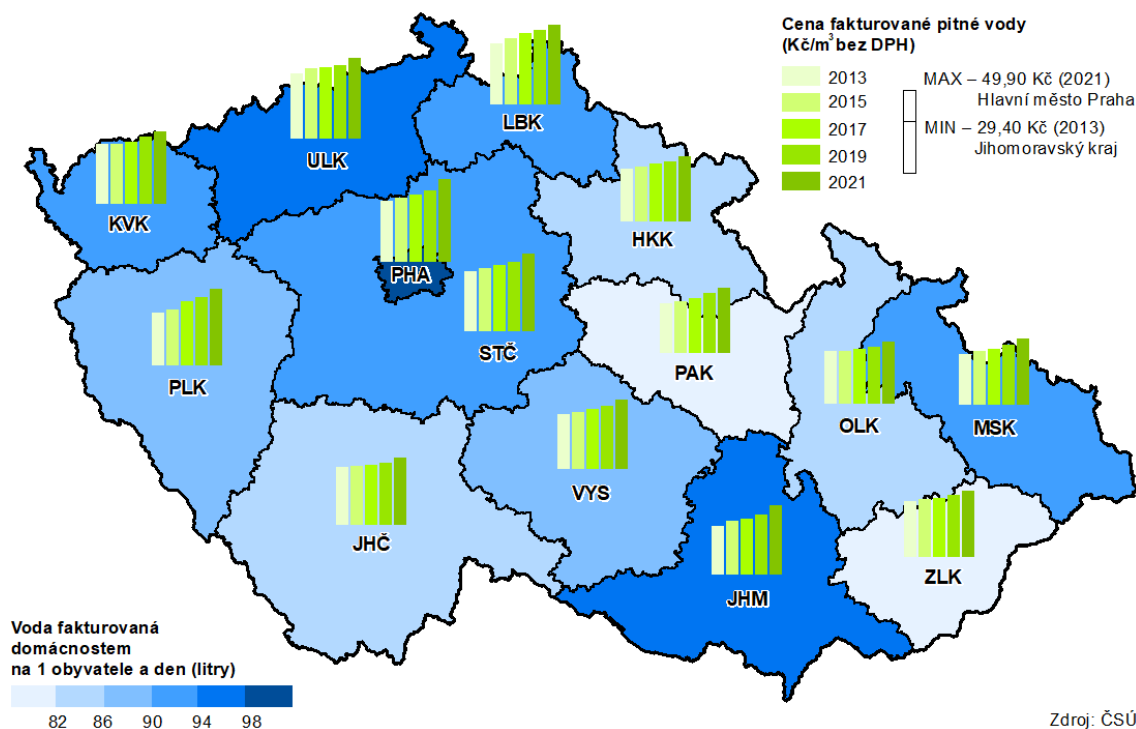
Zdroj: ČSÚ



KOMENTÁŘ

Nejvyšší **specifické množství vody fakturované celkem** i vody fakturované **domácnostem** bylo v rámci krajů České republiky v roce 2021 vykázáno v Hlavním městě Praze (163,1 l/osobu/den, resp. 120,0 l/osobu/den) a nejnižší ve Zlínském kraji (113,7 l/osobu/den, resp. 80,9 l/osobu/den). V Pardubickém kraji bylo v roce 2021 vyfakturováno v přepočtu na osobu a den celkem 121,4 litru vody; domácnostem bylo fakturováno 81,8 litru na osobu a den, což představuje třetí, resp. druhé nejnižší množství vody v mezikrajském srovnání.

Spotřeba vody v roce 2021 a vývoj cen vody podle krajů ČR



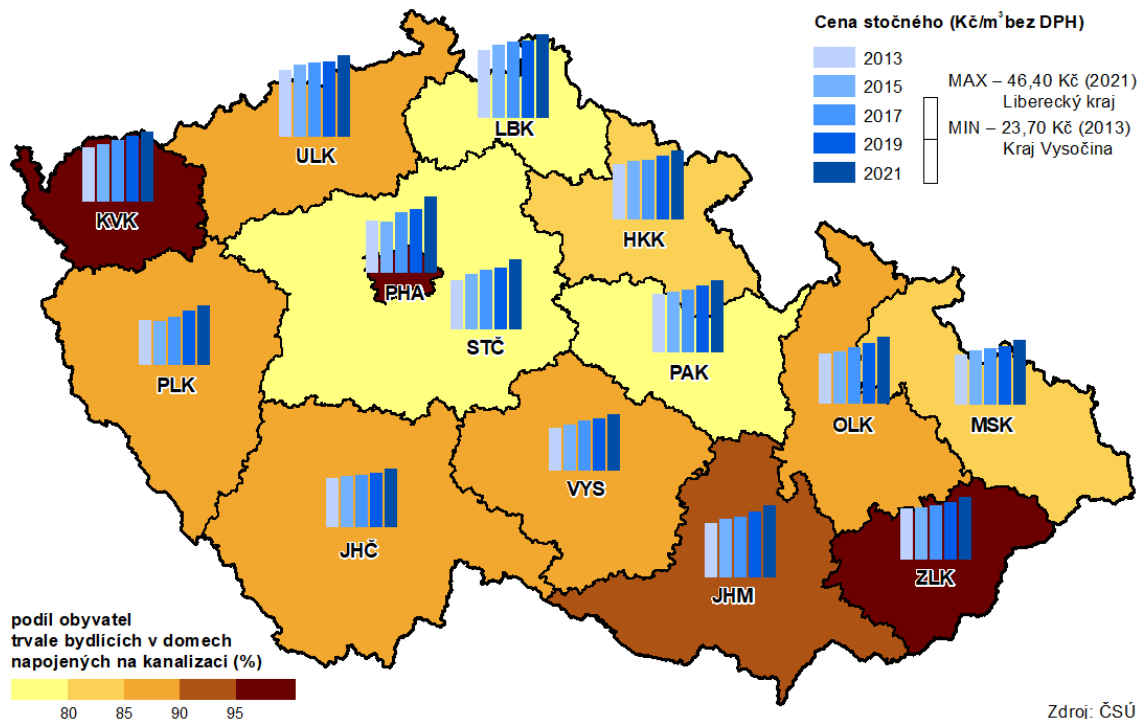
Průměrná cena za 1 m³ fakturované vody (cena za pitnou vodu a za službu spojenou s jejím dodáním) bez DPH se v krajích ČR v roce 2021 pohybovala v rozmezí od 37,1 Kč/m³ v Olomouckém kraji po 49,9 Kč/m³ v Hlavním městě Praze. Cena vody v Pardubickém kraji v roce 2021 byla hodnotou 39,4 Kč/m³ stejně jako v předchozím období třetí nejnižší v mezikrajském srovnání a meziročně se zvýšila (+2,0 Kč). Od roku 2016 cena pitné vody v kraji vzrostla o 7,5 Kč.

Kanalizace

V roce 2021 činil **podíl obyvatel bydlících v domech napojených na kanalizační síť** v Pardubickém kraji 76,6 %, což byla zároveň druhá nejnižší hodnota v mezikrajském srovnání. Nejnižší podíl obyvatel trvale bydlících v domech napojených na kanalizaci dlouhodobě vykazuje Liberecký kraj (74,3 %) a pod hranici 80 % se v roce 2021 řadil ještě Středočeský kraj. Hlavní město Praha a Karlovarský kraj evidují 100 % napojení obyvatel na kanalizační síť. V domech napojených na kanalizaci žilo v roce 2021 v Pardubickém kraji celkem 393,5 tisíce osob a z toho více než 387,5 tisíce osob bydlelo v domech napojených na kanalizaci ústící do čistíren odpadních vod. Délka kanalizační sítě v kraji se od roku 2016 prodloužila téměř o 320 km na 2,7 tis. km v roce 2021.

KOMENTÁŘ

Podíl obyvatel bydlících v domech napojených na kanalizaci v roce 2021 a vývoj cen stočného podle krajů ČR



V roce 2021 bylo v Pardubickém kraji v provozu 149 čistíren odpadních vod, což řadilo kraj na šestou nejnižší příčku porovnáním krajů ČR. Počet ČOV se od roku 2016 zvýšil o 29. Celková kapacita ČOV v kraji v roce 2021 činila 156,7 tis m³/den a byla třetí nejnižší v mezikrajském srovnání. Kaly vyprodukované ČOV v Pardubickém kraji činily téměř 7,5 tis. tun sušiny. Z celkového objemu kalů byla čtvrtina zkompostována, 15,5 % bylo vyvezeno na skládky, 7,3 % byla zneškodněna přímou aplikací a rekultivací a více než 50 % objemu kalů v kraji bylo zneškodněno jinak. Zneškodnění kalů spalováním se v Pardubickém kraji neprovádělo.

Všechna zařízení ČOV v kraji fungují na mechanicko-biologickém principu čištění. U zařízení s následným odstraňováním polutantů převažovala zařízení s dalším odstraňováním dusíku a fosforu (48) a s dalším odstraňováním dusíku (31). K neúčinnějšímu čištění docházelo zejména ve formě biochemické spotřeby kyslíku (BSK₅) (97,9 %) a nerozpuštěných látek (96,6 %).

Množství vypouštěných odpadních vod do kanalizace bylo ve sledovaném roce 2021 o 0,7 % vyšší než v roce předchozím a tímto způsobem oteklo 23,2 mil. m³ odpadních vod. Z tohoto množství připadá 51,4 % na vody splaškové. Podíl čištěných odpadních vod z vod vypouštěných do kanalizace bez vod srážkových představoval 98,5 %.

Celkové množství čištěných vod v Pardubickém kraji v roce 2021 meziročně pokleslo (-0,3 %) na 44,6 mil. m³. Nejvyšší podíl z čištěných vod tvoří vody srážkové (balastní), a to 59,3 %. Vody splaškové tvořily v roce 2021 druhý nejvyšší podíl z čištěných vod v kraji (26,1 %), proti

KOMENTÁŘ

předchozímu období byl zaznamenán jejich pokles o 0,3 procentní body ve prospěch vod průmyslových a ostatních, které v roce 2021 tvořily v kraji 14,6 % z čištěných vod.

Cena služeb spojených s odváděním a čištěním odpadních vod (**stočné**) byla v kraji v roce 2021 evidována v průměrné výši 40,0 Kč/m³ bez DPH. U průměrné ceny stočného, obdobně jako vodného, bylo v kraji evidováno meziroční zvýšení (+1,4 Kč), ve srovnání s rokem 2016 odběratelé zaplatili o 5,3 Kč více. Na rozdíl od vodného, které bylo v roce 2021 v mezikrajském srovnání třetí nejnižší, stočné bylo ve stejném období čtvrté nejvyšší a o 1,5 Kč překonalo průměr ČR. Nejvyšší cenu za stočné zaplatili obyvatelé Libereckého kraje (46,4 Kč/m³), nejméně naopak obyvatelé Kraje Vysočina (31,3 Kč/m³).

Údaje související s počty obyvatel (počty a podíly obyvatel napojených na vodovod a kanalizaci, spotřeba vody) jsou ovlivněny výsledky Sčítání lidu, domů a bytů 2021 a nejsou plně srovnatelné s předchozími roky.

Více informací naleznete:

[Vodovody, kanalizace a vodní toky – 2021](#)

Kontakt:

Oddělení informačních služeb KS ČSÚ v Pardubicích

Ing. Monika Mikanová, Tel.: 466 743 421, 736 509 030, E-mail: monika.mikanova@czso.cz

Ing. Hedvika Fialová, Tel.: 466 743 418, 737 857 459, E-mail: hedvika.fialova@czso.cz