

## KOMENTÁŘ

13. 6. 2022

### Obyvatelstvo v Pardubickém kraji v 1. čtvrtletí 2022

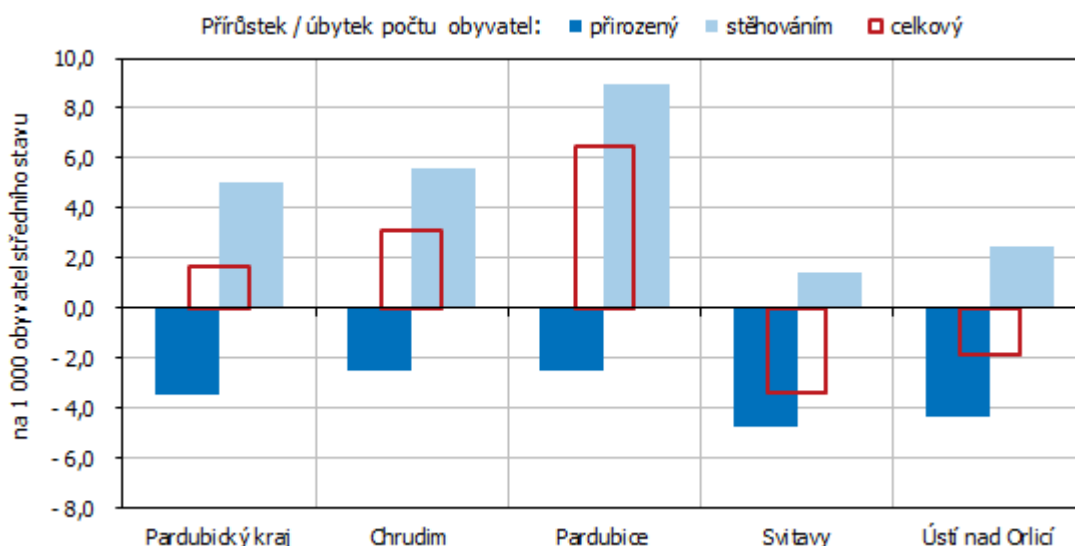
(předběžné údaje)

Počet obyvatel Pardubického kraje během ledna až března letošního roku vzrostl o více než 200 osob, k 31. březnu 2022 měl kraj celkem 514,7 tis. obyvatel. Na přírůstku počtu obyvatel se podílelo pouze zahraniční stěhování, přirozenou měnou obyvatel ubylo. Meziročně se snížil počet zemřelých i živě narozených dětí, naopak sňatků bylo oproti 1. čtvrtletí 2021 uzavřeno více.

Podle předběžné statistické bilance žilo na území Pardubického kraje k 31. březnu 2022 celkem 514 725 osob (255 464 mužů a 259 261 žen). Oproti 1. lednu 2022 se **celkový počet obyvatel** kraje zvýšil o 207 osob. Přirozenou měnou (rozdíl mezi počtem živě narozených dětí a zemřelých osob) ubylo v kraji 436 obyvatel, 2,6krát méně ve srovnání s 1. čtvrtletím roku 2021. Stěhováním získal kraj 643 osob, což bylo téměř 3,5krát více než ve stejném období předchozího roku.

Počet obyvatel se v prvním čtvrtletí letošního roku zvýšil v šesti krajích České republiky. Nejvyšší celkový relativní (po přepočtu na 1 000 obyvatel) přírůstek počtu obyvatel zaznamenal Středočeský kraj (10,2 ‰) a Hl. město Praha (8,1 ‰). Pardubický kraj se s hodnotou 1,6 ‰ zařadil na čtvrté místo v mezikrajském srovnání za Plzeňský kraj (5,1 ‰). K nejvyššímu relativnímu úbytku obyvatel došlo v krajích Moravskoslezském (-6,2 ‰) a Ústeckém (-5,2 ‰).

#### Pohyb obyvatel v Pardubickém kraji a jeho okresech v 1. čtvrtletí 2022



Ke kladné hodnotě migračního salda (+643 osob) v kraji přispělo pouze zahraniční stěhování. Ze zahraničí se na území Pardubického kraje během 1. čtvrtletí 2022 přistěhovalo 955 osob (více

**KOMENTÁŘ**

než polovina z nich směřovala do okresu Pardubice), do zahraničí se vystěhovalo 279 osob. Zahraničním stěhováním tedy vzrostl počet obyvatel kraje o 676 osob. Stěhováním mezi kraji České republiky ztratil Pardubický kraj 33 obyvatel (1 180 přistěhovalých a 1 213 vystěhovalých).

**Počet obyvatel v Pardubickém kraji a jeho okresech v 1. čtvrtletí 2022**

(předběžné údaje)

	Stav na počátku období 1. ledna 2022			Střední stav			Stav ke konci období 31. března 2022		
	celkem	muži	ženy	celkem	muži	ženy	celkem	muži	ženy
<b>Kraj celkem</b>	<b>514 518</b>	<b>255 355</b>	<b>259 163</b>	<b>514 686</b>	<b>255 444</b>	<b>259 242</b>	<b>514 725</b>	<b>255 464</b>	<b>259 261</b>
v tom okresy:									
Chrudim	103 746	51 652	52 094	103 779	51 664	52 115	103 826	51 693	52 133
Pardubice	172 224	85 242	86 982	172 412	85 336	87 076	172 499	85 360	87 139
Svitavy	102 866	50 948	51 918	102 825	50 933	51 892	102 781	50 912	51 869
Ústí nad Orlicí	135 682	67 513	68 169	135 670	67 511	68 159	135 619	67 499	68 120

V průběhu prvních tří měsíců roku 2022 vzrostl počet obyvatel v okresech Pardubice (+275 osob, 6,5 %) a Chrudim (+80 osob, 3,1 %). Relativně (po přepočtu na 1 000 obyvatel) nejvyšší pokles počtu obyvatel byl evidován na Svitavsku (-3,4 %), v okrese Ústí nad Orlicí dosáhl celkový populační úbytek -1,9 %. Ve všech okresech kraje byly v prvním čtvrtletí letošního roku zaznamenány úbytky počtu obyvatel přirozenou měnou (převaha počtu zemřelých nad narozenými), stěhováním naopak okresy obyvatele získávaly.

**Pohyb obyvatel v Pardubickém kraji a jeho okresech v 1. čtvrtletí 2022**

(předběžné údaje)

	Sňatky	Rozvody	Živě narození	Zemřelí	Přirozený přírůstek/úbytek	Přistěhovalí	Vystěhovalí	Přírůstek/úbytek stěhováním	Celkový přírůstek/úbytek
	Absolutní údaje								
<b>Kraj celkem</b>	<b>187</b>	<b>.</b>	<b>1 110</b>	<b>1 546</b>	<b>-436</b>	<b>2 135</b>	<b>1 492</b>	<b>643</b>	<b>207</b>
v tom okresy:									
Chrudim	42	.	234	298	-64	562	418	144	80
Pardubice	56	.	387	493	-106	1 256	875	381	275
Svitavy	44	.	219	340	-121	391	355	36	-85
Ústí nad Orlicí	45	.	270	415	-145	509	427	82	-63
	Relativní údaje (na 1 000 obyvatel středního stavu)								
<b>Kraj celkem</b>	<b>1,5</b>	<b>.</b>	<b>8,7</b>	<b>12,2</b>	<b>-3,4</b>	<b>16,8</b>	<b>11,8</b>	<b>5,1</b>	<b>1,6</b>
v tom okresy:									
Chrudim	1,6	.	9,1	11,6	-2,5	22,0	16,3	5,6	3,1
Pardubice	1,3	.	9,1	11,6	-2,5	29,5	20,6	9,0	6,5
Svitavy	1,7	.	8,6	13,4	-4,8	15,4	14,0	1,4	-3,4
Ústí nad Orlicí	1,3	.	8,1	12,4	-4,3	15,2	12,8	2,5	-1,9

Poznámka: Údaje o rozvodech za 1. čtvrtletí 2022 nejsou obsaženy z důvodu přechodu na revidované Hlášení o rozvodu/Statistický list pro rozvodovou agendu.

## KOMENTÁŘ

Během 1. čtvrtletí 2022 se podle předběžných údajů v kraji živě **narodilo** 1 110 dětí, o 218 dětí méně než ve stejném období loni. Na 1 000 obyvatel středního stavu připadalo 8,7 živě narozených při republikovém průměru 9,3 ‰. Prvorozené děti tvořily 43 % všech živě narozených, druhorozené 38 % a děti narozené ve třetím či vyšším pořadí 18 %. Mimo manželství se narodilo 558 dětí, tj. 50,3 % ze všech živě narozených (o 1,6 procentního bodu více než ve stejném období roku 2021). V rámci kraje měly děti narozené neprovdaným matkám nejvyšší zastoupení v okrese Chrudim (53,0 %), nejnižší pak na Orlickoústecku (48,1 %).

### Obyvatelstvo Pardubického kraje v 1. čtvrtletí (absolutně, relativně, meziroční změny)

	Skutečnost (1. čtvrtletí)			Počet na 1 000 obyvatel <sup>*)</sup>	
	2021	2022 <sup>p)</sup>	Rozdíl 2022 <sup>p)</sup> -2021	2021	2022 <sup>p)</sup>
Počet obyvatel k 31. 3.	513 452	514 725	1 273	x	x
Střední stav obyvatelstva	514 004	514 686	682	x	x
Sňatky	127	187	60	1,0	1,5
Rozvody <sup>1)</sup>	255	.	x	2,0	.
Živě narození	1 328	1 110	-218	10,5	8,7
z toho mimo manželství <sup>2)</sup>	647	558	-89	48,7	50,3
Zemřelí	2 476	1 546	-930	19,5	12,2
z toho do 1 roku <sup>3)</sup>	3	4	1	2,3	3,6
Přistěhovalí	1 740	2 135	395	13,7	16,8
Vystěhovalí	1 553	1 492	-61	12,3	11,8
Přirozený přírůstek/úbytek	-1 148	-436	712	-9,1	-3,4
Přírůstek/úbytek stěhováním	187	643	456	1,5	5,1
v tom: s ostatními regiony ČR	-15	-33	-18	-0,1	-0,3
se zahraničím	202	676	474	1,6	5,3
Celkový přírůstek/úbytek	-961	207	1 168	-7,6	1,6

<sup>p)</sup> předběžné údaje

<sup>\*)</sup> Přepočteno na roční míru.

<sup>1)</sup> Údaje o rozvodech za 1. čtvrtletí 2022 nejsou obsaženy z důvodu přechodu na revidované Hlášení o rozvodu/Statistický list pro rozvodovou agendu.

<sup>2)</sup> Relativní údaj udává podíl živě narozených dětí mimo manželství (v %).

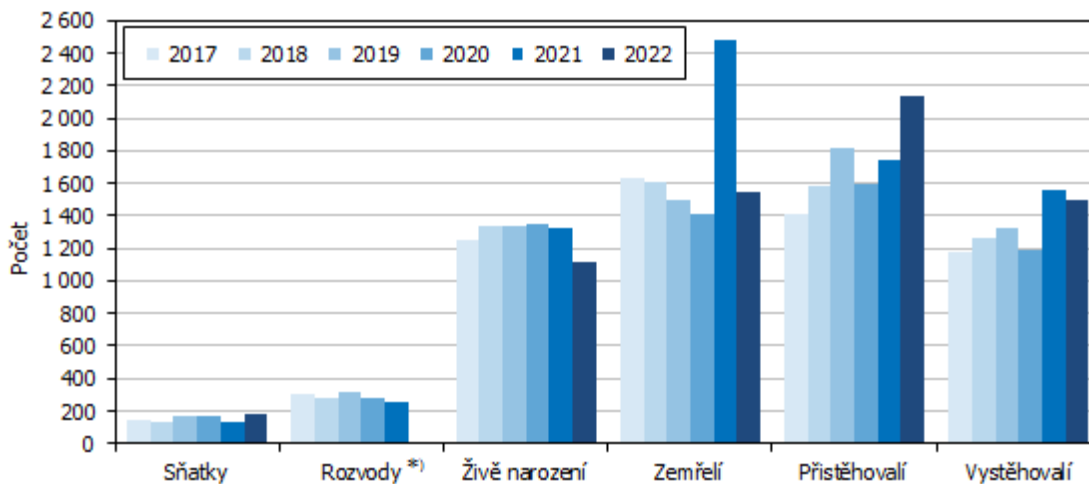
<sup>3)</sup> Relativní údaj je na 1 000 živě narozených.

V průběhu ledna až března 2022 v kraji **zemřelo** 1 546 osob (800 mužů a 746 žen), což bylo o 930 osob méně než v témže období loňského roku. Počet zemřelých se tak vrátil na úroveň před vypuknutím pandemie covidu-19, ve srovnání s průměrným počtem zemřelých v 1. čtvrtletí v období let 2015–2019 zemřelo letos v kraji „pouze“ o 1,4 % osob více. Úmrtnost vyjádřená počtem zemřelých na 1 000 obyvatel středního stavu dosáhla v kraji 12,2 ‰ při republikovém průměru 12,3 ‰. Téměř polovina (47 %) zemřelých byla starší 80 let. V uvedeném období zemřely v kraji 4 děti do 1 roku, z toho 2 děti do 28 dnů po narození.

V 1. čtvrtletí roku 2022 bylo v kraji uzavřeno 187 **manželství**, tj. o 60 více než ve stejném období roku 2021. V 59 % událostí šlo u obou snoubenců o jejich první sňatek. V relativním vyjádření (po přepočtu na 1 000 obyvatel) dosáhla sňatečnost v Pardubickém kraji hodnoty 1,5 ‰, což byla hodnota mírně pod republikovým průměrem (1,6 ‰). Celá čtvrtina všech sňatků uzavřených v kraji v 1. čtvrtletí připadá na jediný den, a to na úterý 22. 2. 2022.

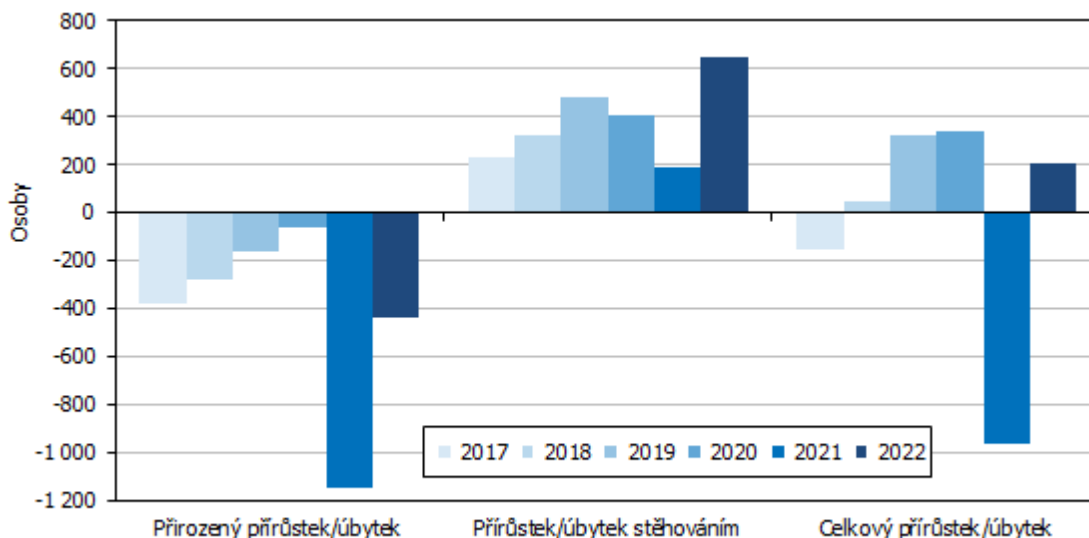
## KOMENTÁŘ

### Pohyb obyvatel v Pardubickém kraji v 1. čtvrtletí



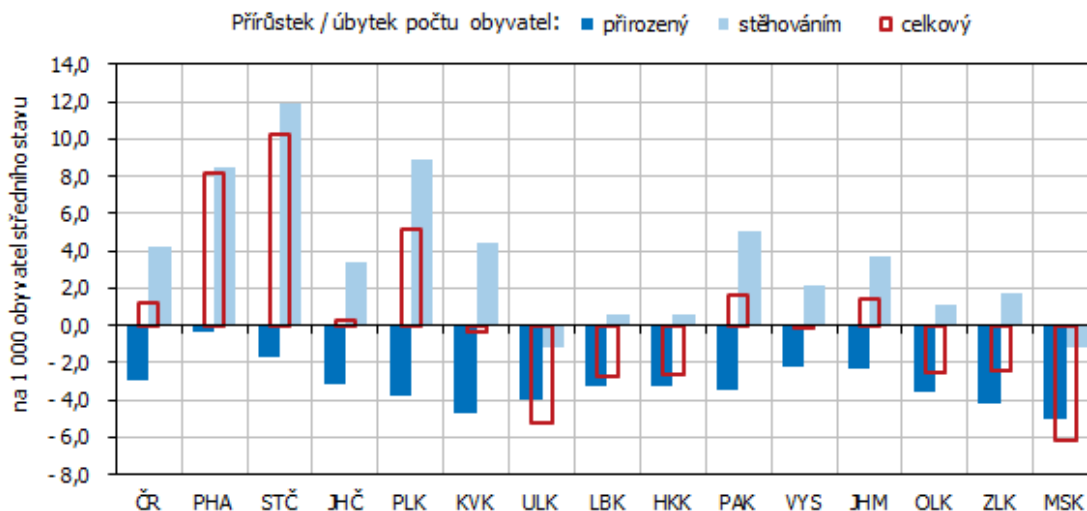
\*) Údaje o rozvodech za 1. čtvrtletí 2022 nejsou obsaženy z důvodu přechodu na revidované Hlášení o rozvodu/Statistický list pro rozvodovou agendu.

### Přírůstky obyvatel v Pardubickém kraji v 1. čtvrtletí



## KOMENTÁŘ

### Pohyb obyvatel v ČR a krajích v 1. čtvrtletí 2022



#### Poznámky:

Veškeré údaje se týkají občanů České republiky a cizinců s trvalým pobytem v České republice, občanů třetích zemí s přechodným pobytem na území České republiky na základě dlouhodobého víza (nad 90 dnů) nebo povolení k dlouhodobému pobytu, občanů zemí EU, Norska, Švýcarska, Islandu, Lichtenštejnska a jejich rodinných příslušníků s hlášeným přechodným pobytem na území České republiky a cizinců s platným azylem v České republice. Údaje zohledňují rovněž události (sňatky, narození a úmrtí) českých občanů s trvalým pobytem na území ČR, které nastaly v cizině a byly zaregistrovány zvláštní matrikou v Brně.

**V počtu a pohybu obyvatel nejsou zahrnuty osoby s udělenou dočasnou ochranou v souvislosti s válkou na Ukrajině.**

Veškeré údaje za rok 2022 jsou předběžné.

#### Více informací naleznete:

[Pohyb obyvatelstva – 1. čtvrtletí 2022](#) (Rychlá informace – ústřední stránky ČSÚ)

[Stav a pohyb obyvatelstva v ČR – 1. čtvrtletí 2022](#) (publikace s daty za ČR, regiony soudržnosti, kraje, okresy a správní obvody ORP)

[Veřejná databáze ČSÚ](#)

#### Kontakt:

Mgr. Klára Vávrová

Oddělení informačních služeb KS ČSÚ v Pardubicích

Tel.: 466 743 433

E-mail: [klara.vavrova@czso.cz](mailto:klara.vavrova@czso.cz)