

KOMENTÁŘ

9. 3. 2022

Spotřeba zemního plynu v Pardubickém kraji v roce 2021

Kromě teplotních vlivů se v letech 2020 a 2021 projevila na sezonních výkyvech ve spotřebě plynu protiepidemická opatření – meziročně rostla v roce 2021 spotřeba plynu středních odběratelů, maloodběratelů a především v domácnostech.

Informace z oblasti energetiky o provozu plynárenské soustavy pravidelně zveřejňuje v krajském členění Energetický regulační úřad (www.eru.cz). Základní údaje (počet zákazníků, spotřeba plynu) jsou za jednotlivé měsíce zveřejňovány čtvrtletně. Data pocházejí od distributorů plynu a obchodníků s plynem. Zde uváděné údaje za celý rok 2021 jsou součtem dat z jednotlivých [Čtvrtletních zpráv o provozu plynárenské soustavy ČR](#); roční hodnoty za rok 2021 je tedy třeba považovat za předběžné.

Spotřeba zemního plynu v České republice od roku 2015 meziročně rostla, výjimkou byl rok 2018, kdy byl zaznamenán pokles spotřeby o 4,4 %. V roce 2019 v porovnání s rokem 2018 spotřeba plynu v ČR vzrostla o 4,5 %, což bylo důsledkem růstu spotřeby plynu zejména u velkoodběratelů. Růst v roce 2020 dosahoval 1,6 % (v důsledku zvýšení spotřeby ve 4. čtvrtletí) a v roce 2021 předběžně dalších 8,5 %. Největší meziroční přírůstek celkové spotřeby byl v roce 2021 zaznamenán v dubnu (o 53 %), v únoru (o 19 %), v březnu (o 19 %) a v květnu (o 18 %), tedy v měsících, kdy byla v roce 2020 omezena ekonomická aktivita v důsledku vyhlášených proticovidových opatření. Naproti tomu spotřeba meziročně poklesla především v srpnu (o 9 %) a v červenci (o 8 %).

Roční spotřeba zemního plynu v Pardubickém kraji v letech 2016 až 2021

Pramen: Energetický regulační úřad

	Rok						Podíl na ČR v %	
	2016	2017	2018	2019	2020	2021 ¹⁾	2016	2021
Spotřeba plynu v tis. m³	368 895	397 837	374 924	378 932	371 049	397 054	4,5	4,2
z toho:								
velkoodběratelé	148 175	160 183	150 046	155 313	146 926	148 756	3,9	3,3
střední odběratelé	38 197	41 634	40 047	40 859	41 198	44 911	4,8	5,2
maloodběratelé	59 578	66 589	60 365	64 392	60 037	65 206	5,2	5,2
domácnosti	122 946	127 269	122 165	115 900	120 267	135 274	5,2	5,4
Počet zákazníků k 31. 12.	136 473	136 785	136 882	136 902	136 966	136 764	4,8	4,8
z toho:								
velkoodběratelé	78	77	77	76	76	76	4,8	4,7
střední odběratelé	290	282	290	294	294	283	4,3	4,4
maloodběratelé	10 939	11 077	11 236	11 248	11 282	11 432	5,5	5,5
domácnosti	125 166	125 340	125 267	125 271	125 302	124 959	4,8	4,8
Spotřeba plynu v domácnostech na 1 odběratele v m³	982	1 015	975	925	960	1 083	²⁾ 109,2	²⁾ 112,0

¹⁾ předběžný údaj;

data převzata ze čtvrtletních zpráv o provozu plynárenské soustavy ČR jako součet jednotlivých měsíců roku

²⁾ průměr ČR=100

KOMENTÁŘ

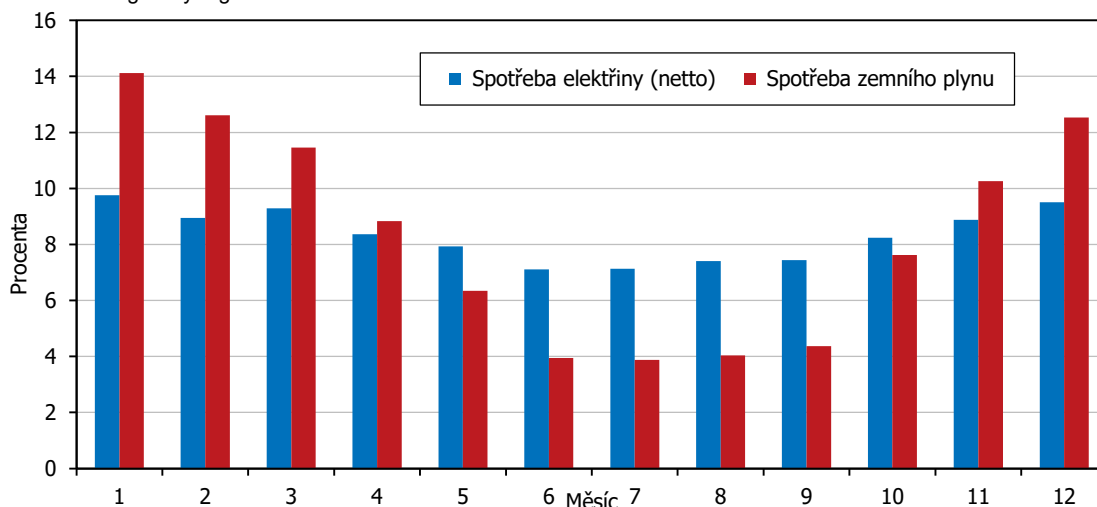
Značná část plynu je využívána k vytápění, a to nejen v domácnostech, ale i u dalších odběratelů (kotelny provozované právníky osobami). Spotřeba plynu tedy do značné míry závisí na vývoji průměrných teplot vzduchu. Po roce 2010 byly teploty většinou nad dlouhodobým průměrem. V roce 2020 se změnila hodnota dlouhodobého normálu ze 7,9°C na 8,5°C. Tím se v roce 2021 dostala roční teplota 0,3°C pod úroveň nového dlouhodobého normálu a spolu s rokem 2013 byla nejnižší za posledních 11 let. Největší záporná odchylka od dlouhodobého normálu byla zaznamenána v dubnu (o 3,0°C) a v květnu (o 2,7°C).

V Pardubickém kraji se v roce 2021 spotřebovalo podle předběžných údajů 397,1 mil. m³ zemního plynu. Jde o nejvyšší spotřebu za poslední čtyři roky. Meziročně vzrostla spotřeba plynu v kraji o 7,0 %. Podíl spotřeby zemního plynu v kraji na spotřebě celé ČR činil v uplynulém roce 4,2 %, byl tedy o 0,1 procentního bodu nižší než v roce 2020. V České republice dosahovala v roce 2021 průměrná spotřeba plynu v domácnostech na 1 odběratele 967 m³, v Pardubickém kraji to bylo 1 083 m³, což představuje 112,0 % průměru v celé České republice.

Ve spotřebě plynu jsou v kraji, obdobně jako v celé ČR, patrné výraznější sezonní výkyvy vzhledem k tomu, že podstatná část zemního plynu slouží k vytápění, a to nejen bytů, ale i veřejných budov, výrobních podniků i objektů služeb. Částečně byly v uplynulých dvou letech sezonní výkyvy ovlivněny též opatřeními vyvolanými epidemickou situací. Podíl jednotlivých měsíců se na roční spotřebě v kraji v roce 2021 pohyboval od 3,9 % v červnu a v červenci po 14,1 % v lednu. Na každý ze zimních měsíců připadalo více než 12,5 % roční spotřeby, zatímco spotřeba v každém z letních měsíců v roce 2021 nepřesáhla 4,4 % ročního úhrnu. Naproti tomu sezonnost ve spotřebě elektřiny je v kraji poměrně malá. Podíl jednotlivých měsíců se v roce 2021 pohyboval od 7,1 % v červnu a v červenci po 9,8 % ročního úhrnu v lednu. Podíl jednotlivých měsíců na roční spotřebě elektřiny závisí nejen na délce měsíce a počtu pracovních dnů, ale částečně i na ročním období (přítápění či delší doba svícení v zimě, chlazení či omezení výroby v souvislosti s dovolenými v létě).

Podíl jednotlivých měsíců na spotřebě elektřiny a zemního plynu v Pardubickém kraji v roce 2021

Pramen: Energetický regulační úřad

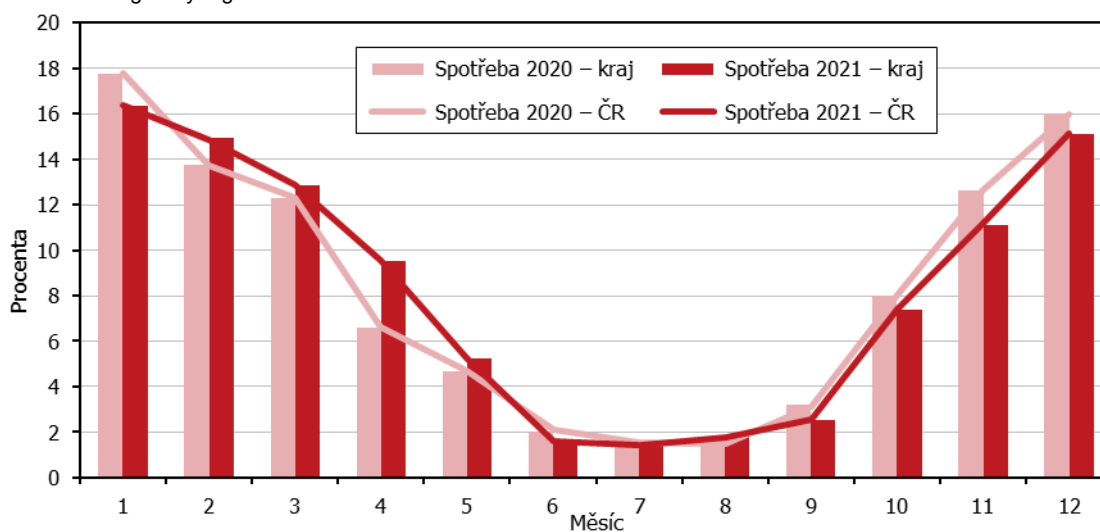


KOMENTÁŘ

V **sektoru domácností** jsou sezonní rozdíly v odběru zemního plynu ještě výraznější. V lednu, únoru a prosinci se v posledních letech měsíční spotřeba v domácnostech pohybuje mezi 14 a 18 % ročního úhrnu, v letních měsících, kdy se plyn v domácnostech využívá pouze k vaření a v části domácností k ohřevu teplé vody, se jednotlivé měsíce na roční spotřebě plynu podílejí méně než dvěma procenty.

Podíl jednotlivých měsíců na spotřebě zemního plynu v domácnostech v Pardubickém kraji a ČR v roce 2020 a 2021

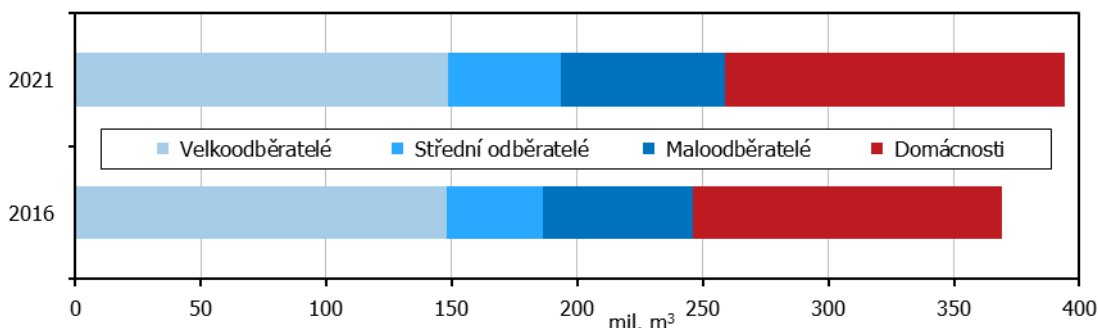
Pramen: Energetický regulační úřad



Největším odběratelem zemního plynu v kraji jsou velkoodběratelé, následují domácnosti a maloodběratelé. V porovnání s rokem 2016 se v roce 2021 spotřeba plynu u středních odběratelů zvýšila o 17,6 % a domácností o 10,0 %, přitom největší meziroční růst spotřeby v roce 2021 nastal u domácností (o 12,5 %). Podíl domácností na spotřebě plynu v kraji oproti roku 2016 vzrostl o 0,8 procentního bodu na 34,1 % a podíl velkoodběratelů poklesl o 2,7 procentního bodu na 37,5 %.

Spotřeba zemního plynu podle skupin odběratelů v Pardubickém kraji v roce 2016 a 2021

Pramen: Energetický regulační úřad



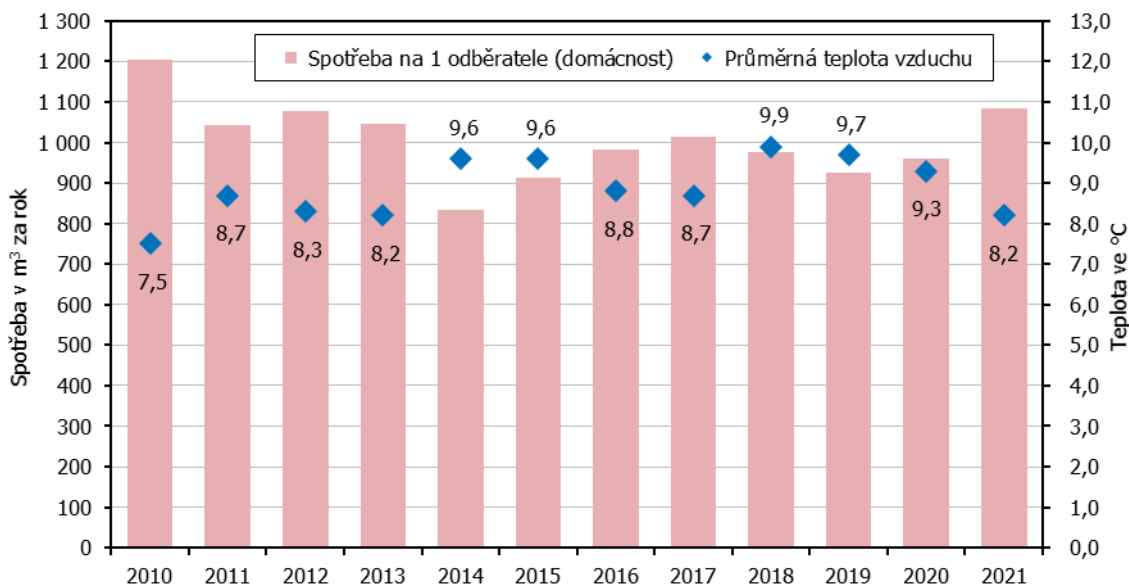
Meziroční změny spotřeby ve skupině domácností bezprostředně souvisejí s klimatickými podmínkami v jednotlivých letech. Nadprůměrně teplé byly v roce 2020 v kraji všechny měsíce

KOMENTÁŘ

s výjimkou května a července. V roce 2021 to byl pouze červen, červenec, září a listopad, podprůměrné byly jarní měsíce duben a květen.

Roční spotřeba zemního plynu na 1 domácnost odebírající plyn a průměrná teplota vzduchu v Pardubickém kraji v letech 2010 až 2021

Pramen: Energetický regulační úřad



Spotřeba zemního plynu v domácnostech byla v Pardubickém kraji v roce 2021 v přepočtu na 1 domácnost využívající zemní plyn na úrovni 112 % republikového průměru. Je to důsledek toho, že je v kraji nadprůměrný podíl domácností, které využívají plyn k vytápění i ohřevu teplé vody.

Podrobnější informace o spotřebě zemního plynu v regionálním členění v roce 2021 (obdobně jako za předchozí roky) je možné získat na internetových stránkách Energetického regulačního úřadu ze [Čtvrtletních zpráv o provozu plynárenské soustavy ČR](#), popř. z [Roční zprávy o provozu plynárenské soustavy ČR](#).

Kontaktní osoba:

Ing. Hedvika Fialová

Oddělení informačních služeb KS ČSÚ v Pardubicích

tel.: 466 743 418

e-mail: hedvika.fialova@czso.cz