

KOMENTÁŘ

9. 3. 2022

Důchody a příjemci důchodů v Pardubickém kraji v roce 2021

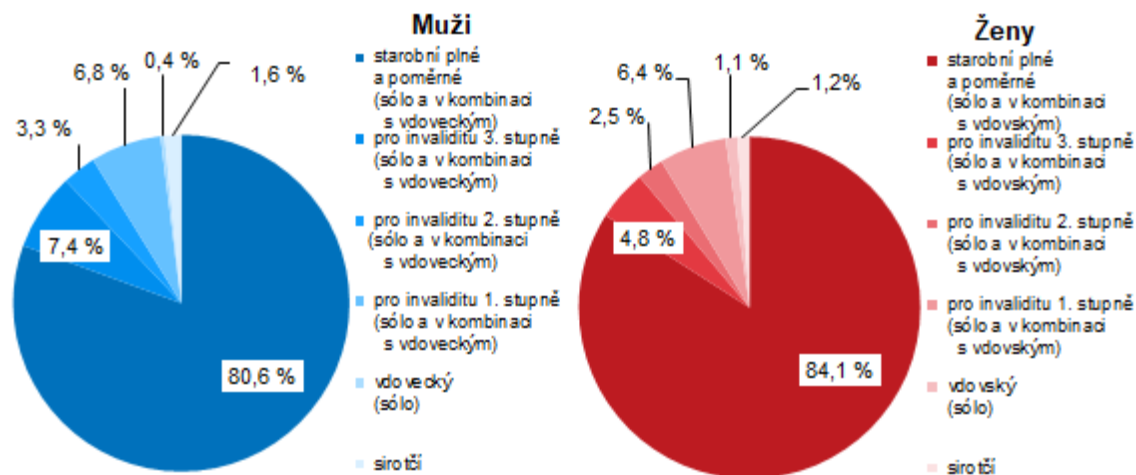
V Pardubickém kraji v prosinci 2021 pobíralo některý z důchodů 145,6 tisíce osob, z toho 120,3 tis. osob pobíralo důchod starobní sólo nebo v kombinaci s pozůstalostním důchodem. Průměrná výše starobního důchodu sólo dosáhla částky 15 187 Kč, muži pobírali v průměru 16 569 Kč (3. nejnižší částka mezi kraji), starobní důchod žen činil 13 867 Kč.

V Pardubickém kraji v prosinci 2021 splňovalo podmínky pro výplatu některého z důchodů 145 644 osob. Mezi všemi příjemci důchodů převažovaly ženy z 58,3 % (84 872 žen), muži tvořili 41,7% podíl (60 772 mužů). Celkový počet osob pobírajících důchod v roce 2021 v Pardubickém kraji meziročně poklesl o 1 234 osob; počet mužů se snížil o 452, počet žen poklesl výrazněji, a to o 782. Ve srovnání s rokem 2011 se počet osob pobírajících některý z důchodů snížil o necelých 300 osob, nárůst byl ve sledovaném období zaznamenán u mužů (+2 463), pokles se týkal žen (-2 761). Poměr osob pobírajících některý z důchodů podle pohlaví v jednotlivých letech není stálý, podíl mužů pobírajících důchod se v porovnání se ženami plynule zvyšuje. Zatímco v prosinci roku 2021 činil podíl mužů 41,7 %, v prosinci roku 2011 to bylo pouze 40,0 %.

Dle jednotlivých důchodových kategorií byla z celkového počtu příjemců důchodů v Pardubickém kraji v roce 2021 nejpočetněji zastoupena kategorie příjemců starobních důchodů plných a poměrných vyplácených sólo a v kombinaci s pozůstalostním důchodem (tj. vdovským nebo vdoveckým), kteří tvořili 82,6 % osob (120,3 tis.). Kategorie příjemců invalidních důchodů (sólo a v kombinaci s pozůstalostním důchodem) zahrnovala 15,3 % z příjemců důchodů (22,2 tis.). Vdovský a vdovecký důchod sólo pobíralo 0,8 % osob (1,2 tis.) a sirotčí důchod pobíralo 1,3 % osob (2,0 tis.).

Příjemci důchodů podle pohlaví a druhu pobíraného důchodu v Pardubickém kraji v prosinci 2021

Pramen: Česká správa sociálního zabezpečení



KOMENTÁŘ

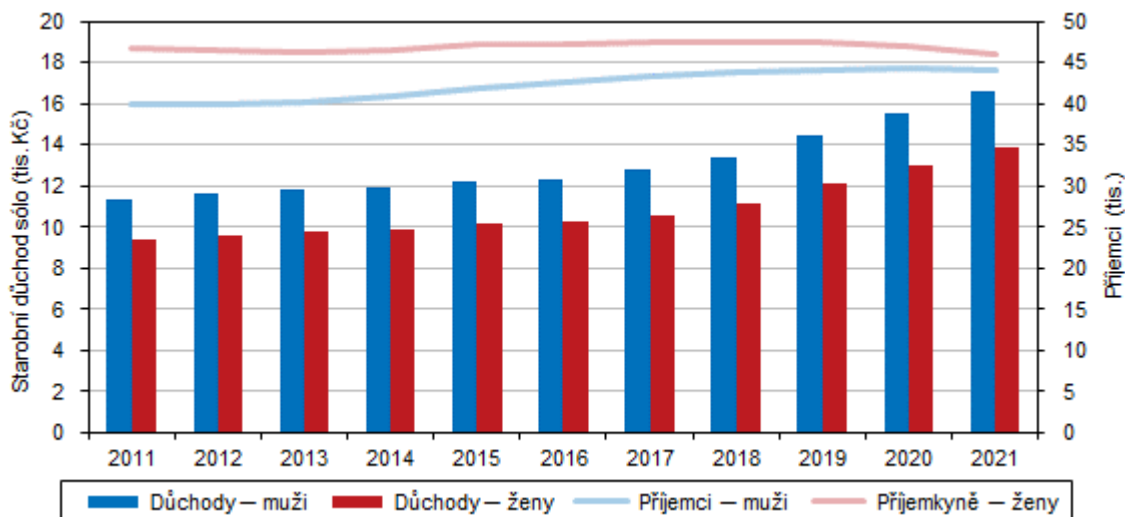
Jak vidíme z výše umístěného grafu, podíly **příjemců důchodů dle kategorií se liší dle pohlaví**. V Pardubickém kraji v roce 2021 tvořili mezi muži největší podíl příjemci důchodů starobních (plných a poměrných vyplácených sólo a v kombinaci s vdoveckým důchodem), a to 80,6 %. U žen starobní důchod (plný a poměrný vyplácený sólo a v kombinaci s vdovským důchodem) převažuje ještě výrazněji, pobírá jej 84,1 % ze všech příjemkyň některého z důchodů. Druhý největší podíl mezi muži tvoří příjemci důchodů pro invaliditu 3. stupně – 7,4 %, za nimiž následují příjemci důchodů pro invaliditu 1. stupně – 6,8 %. Mezi příjemkyněmi důchodů tvoří druhý nejvyšší podíl příjemkyně důchodů pro invaliditu 1. stupně (6,4 %) a na třetí pozici jsou příjemkyně důchodů pro invaliditu 3. stupně (4,8 %).

Nejpočetněji zastoupenou skupinou mezi příjemci důchodů vyplácených sólo v Pardubickém kraji byli **příjemci starobního důchodu** (plného bez poměrného), kteří na konci roku 2021 představovali 90,2 tis. osob (44,1 tis. mužů, 46,1 tis. žen). Meziročně se počet starobních důchodců v kraji snížil o více než 1 tisíc osob (-286 mužů, -854 žen v případě plných důchodů sólo). Meziroční snížení bylo evidováno již druhým rokem po předchozích sedmi letech růstu. Za jeden z významných faktorů tohoto poklesu lze uvést přetrvávající vliv pandemie koronaviru. Ve srovnání s rokem 2011 počet příjemců starobních důchodů v kraji vzrostl téměř o 3,5 tisíce, ve sledovaném období se zvýšil počet mužů (+4 086), pokles byl zaznamenán v počtu žen (-633).

Průměrná výše a příjemci starobních důchodů sólo podle pohlaví v Pardubickém kraji

(stav v prosinci)

Pramen: Česká správa sociálního zabezpečení



Průměrný starobní důchod plný vyplácený sólo (bez souběhu s vdovským/vdoveckým důchodem a bez poměrného starobního důchodu) v prosinci roku 2021 v Pardubickém kraji činil 15 187 Kč, byl proti průměru ČR nižší o 266 Kč a ve srovnání s ostatními kraji byl 3. nejnižší. Nejvyšší starobní důchody byly na konci roku 2021 vypláceny v Hl. m. Praze (16 467 Kč). Nejnižší starobní důchody pobírali důchodci žijící v Karlovarském kraji (14 918 Kč). Starobní důchod mužů v Pardubickém kraji v prosinci 2021 činil 16 569 Kč (3. nejnižší mezi kraji) a o 2 702 Kč převyšoval starobní důchod žen (13 867 Kč – hodnota uprostřed žebříčku krajů).

KOMENTÁŘ

V souvislosti s prodloužením věku odchodu do důchodu a obtížnějším uplatněním osob v předdůchodovém věku na trhu práce se v posledních letech trvale zvyšuje počet lidí, kteří odchází do **předčasného starobního důchodu**. V roce 2021 pobíralo předčasný starobní důchod sólo a v kombinaci s vdovským nebo vdoveckým důchodem v Pardubickém kraji 33,5 % starobních důchodců, což představuje 2. nejvyšší podíl v mezikrajském srovnání za Krajem Vysočina (36,1 %). Nejnižší podíl příjemců předčasného starobního důchodu na počtu příjemců starobního důchodu sólo a v kombinaci s pozůstalostním důchodem je dlouhodobě evidován v Hlavním městě Praze (14,2 % v prosinci 2021) a Středočeském kraji (24,1 % v prosinci 2021).

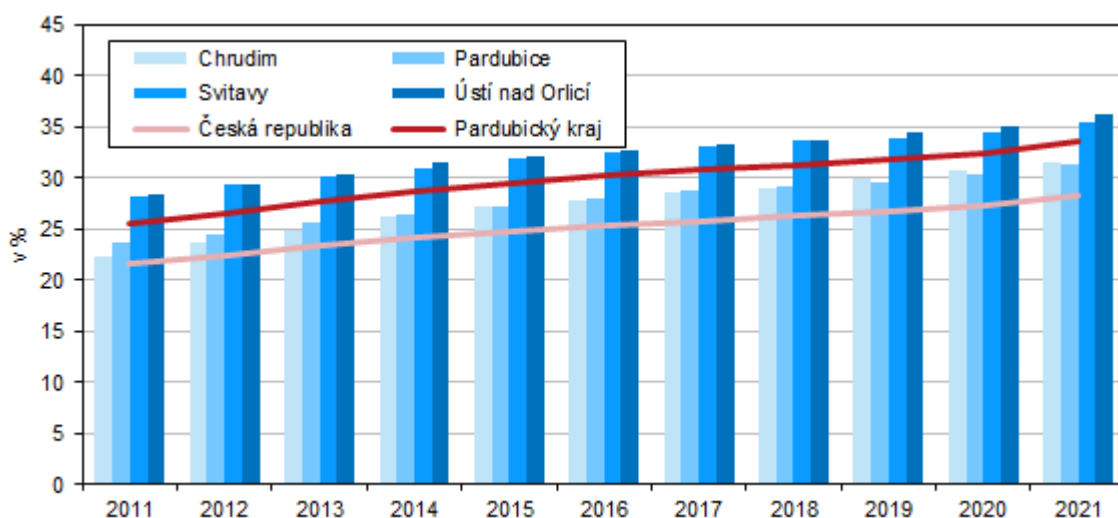
Růst počtu osob v předčasném starobním důchodu (bez poměrných, vč. souběhu s pozůstalostním důchodem) je patrný z porovnání dat za roky 2011 a 2021, mezi kterými došlo k navýšení o 33,2 % na úrovni republiky, obdobně i v Pardubickém kraji (+33,7 %). Pro srovnání ve sledovaném období se zvýšil celkový počet příjemců starobních důchodů (plných bez poměrných, vč. souběhu s pozůstalostním důchodem) na republikové úrovni o 1,8 % a v Pardubickém kraji o 2,0 %. Tempo růstu počtu příjemců předčasných starobních důchodů v kraji i celé ČR do roku 2020 postupně klesalo, v roce 2021 se mírně zvýšilo.

Předčasný starobní důchod sólo a v kombinaci s pozůstalostním důchodem v prosinci roku 2021 v Pardubickém kraji pobíralo 40,2 tisíce osob (17,7 tis. mužů a 22,6 tis. žen); celkový počet příjemců proti roku 2011 vzrostl o 10,1 tisíce osob. Nejvyšší podíl osob pobírajících předčasný starobní důchod **mezi okresy Pardubického kraje** byl v prosinci 2021 zaznamenán v okrese Ústí nad Orlicí (36,2 %) a Svitavy (35,5 %), nejnižší podíly v okrese Pardubice (31,3 %) a Chrudim (31,6 %).

Podíl příjemců předčasných starobních důchodů na celkovém počtu příjemců starobních důchodů v ČR, Pardubickém kraji a jeho okresech (stav v prosinci)

(bez poměrných důchodů, včetně souběhu s vdovským nebo vdoveckým důchodem)

Pramen: Česká správa sociálního zabezpečení



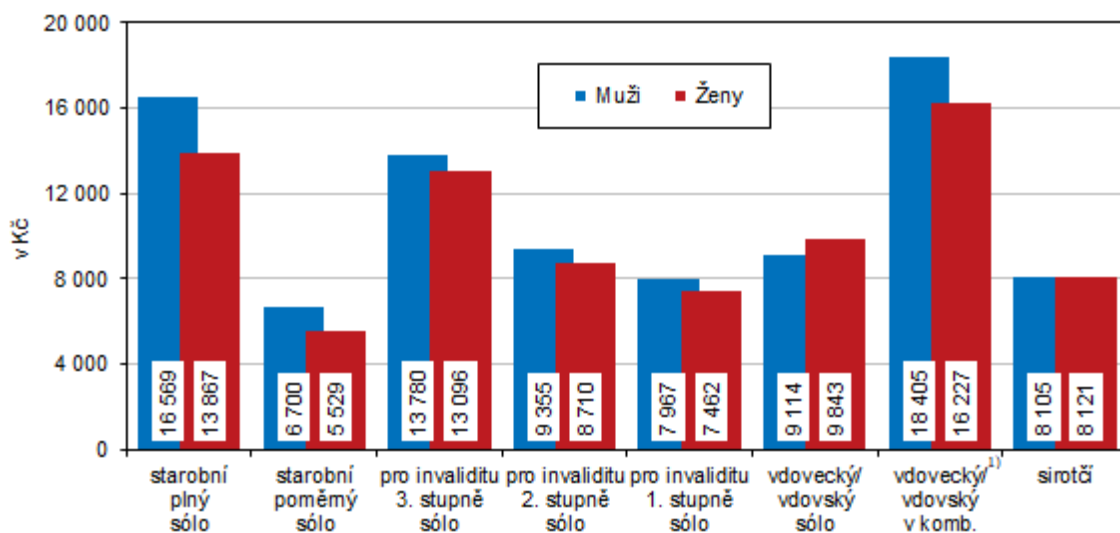
KOMENTÁŘ

Vdovské a vdovecké důchody

Pozůstalostní důchod neboli vdovský a vdovecký důchod sólo a v kombinaci s přímým důchodem (tj. starobním nebo invalidním) pobírala na konci roku 2021 více než pětina ze všech **příjemců** některého z důchodů v Pardubickém kraji (31,5 tis. osob). Žen pobírajících vdovský důchod bylo v prosinci 2021 v Pardubickém kraji celkem 26,4 tis., a to bylo 5krát více, než činil počet mužů s vdoveckým důchodem sólo a v kombinaci s přímým důchodem (5,1 tis. osob). Z porovnání počtu příjemkyň vdovských důchodů v prosinci 2011 a 2021 je patrný pokles (- 8,1 %), u mužů vdovců vidíme nárůst počtu (+2,2 %).

Průměrná výše důchodů podle jejich druhu a pohlaví příjemce v Pardubickém kraji v prosinci 2021

Pramen: Česká správa sociálního zabezpečení



¹⁾ důchod vdovecký nebo vdovský kombinovaný s přímým důchodem (tj. starobním nebo invalidním)

Výše pozůstalostních důchodů vyplácených sólo nebo v kombinaci s přímým důchodem se v kraji pohybuje pod republikovým průměrem s výjimkou vdoveckých důchodů sólo, které byly v roce 2021 v mezikrajském srovnání páté nejvyšší (9 114 Kč). Naopak třetí nejnižší hodnotu mezi kraji ČR měl v kraji vyplácený vdovecký důchod kombinovaný s přímým důchodem (18 405 Kč). Vdovské důchody kombinované s přímým důchodem byly v roce 2021 v Pardubickém kraji páté nejnižší (16 227 Kč) a vdovské důchody vyplácené sólo byly v mezikrajském srovnání sedmé nejnižší (9 843 Kč).

Invalidní důchody

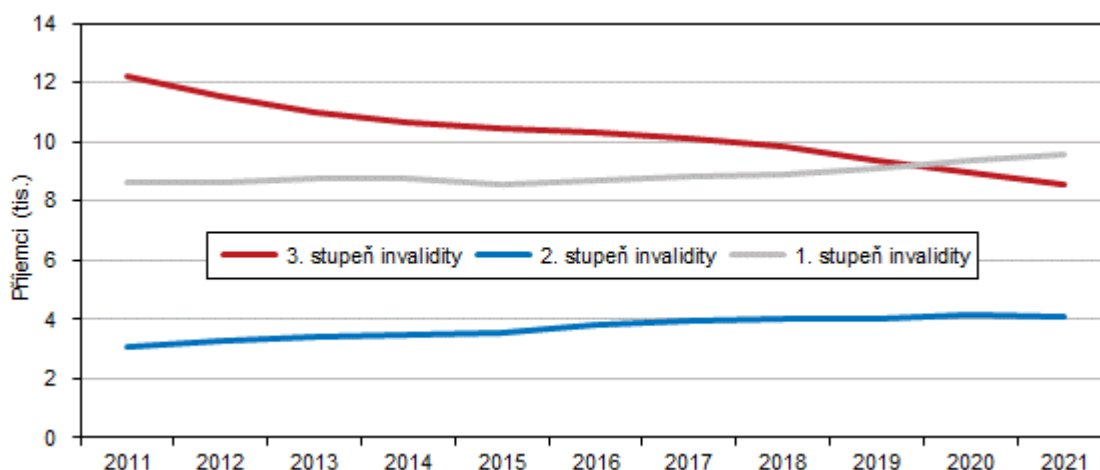
Celkem 22,2 tis. osob (15,3 % z celkového počtu **příjemců důchodů**) pobíralo v Pardubickém kraji v prosinci 2021 některou ze tří kategorií **invalidního** důchodu. Příjemci důchodů pro invaliditu 3. stupně (sólo včetně souběhu s pozůstalostním důchodem) představovali druhý nejvyšší podíl z celkového počtu příjemců invalidních důchodů, a to 38,6 % (8,6 tis. osob). Porovnáním s rokem 2011 se počet příjemců důchodů pro invaliditu 3. stupně snížil o 29,7 %. Příjemci důchodů pro invaliditu 2. stupně tvořili téměř pětinu ze všech invalidních důchodců v kraji (18,5 %, tj. 4,1 tis.

KOMENTÁŘ

osob) a jejich počet od roku 2011 vzrostl o 33,9 %. Nejvyšší podíl (42,9 %) ze všech invalidních důchodců představovali příjemci důchodu pro invaliditu 1. stupně. Od roku 2011 vzrostl počet příjemců invalidních důchodů pro invaliditu 1. stupně v kraji o 10,5 % na 9,5 tisíce osob v prosinci 2021.

Příjemci invalidních důchodů podle stupně invalidity v Pardubickém kraji (stav v prosinci) (včetně souběhu s vdovským nebo vdoveckým důchodem)

Pramen: Česká správa sociálního zabezpečení



Průměrná výše invalidních důchodů vyplácených sólo v Pardubickém kraji v roce 2021 byla ve srovnání s ČR nadprůměrná u všech kategorií. Invalidní důchody 3. stupně byly v mezikrajském průměru šesté nejvyšší a jejich průměrná výše činila 13 461 Kč. Třetí nejvyšší byly ve srovnání krajů důchody pro invaliditu 2. stupně (9 023 Kč) a páté nejvyšší v republikovém srovnání byly průměrné důchody pro invaliditu 1. stupně (7 682 Kč). Muži v kraji pobírají v průměru o 5 až 7 % vyšší invalidní důchod než ženy (dle stupně invalidity).

Necelé 2 tisíce osob pobíraly v prosinci 2021 v Pardubickém kraji **sirotčí důchod** v průměrné výši 8 113 Kč. Počet příjemců sirotčích důchodů v kraji od roku 2011 poklesl o 12 %.

Všechny údaje použité v tomto příspěvku (včetně dat v tabulkách a grafech) vycházejí ze zdrojů České správy sociálního zabezpečení, resp. Ministerstva práce a sociálních věcí, od nichž ČSÚ datové podklady přebírá. Všechny údaje jsou uváděny podle stavu v prosinci daného roku.

Tematické odkazy:

[Statistické ročenky MPSV z oblasti práce a sociálních věcí](#)

[Statistické ročenky ČSSZ](#)

[Další související informace na stránkách KS ČSÚ v Pardubicích](#)

Kontakt:

Oddělení informačních služeb KS ČSÚ v Pardubicích

Ing. Monika Mikanová, Tel: 466 743 421, 736 509 030, E-mail: monika.mikanova@czso.cz

Ing. Hedvika Fialová, Tel.: 466 743 418, 737 857 459, E-mail: hedvika.fialova@czso.cz