

Obyvatelstvo Pardubického kraje podle místa narození

Úvodem

Předkládaný analytický materiál navazuje na publikaci „Sčítání lidu, domů a bytů 2011 – Pardubický kraj – analýza výsledků“ vydanou v září roku 2013, ve které byla struktura obyvatelstva podle místa narození věnována stručná zmínka. Vzhledem k tomu, že díky sčítání lidu jsou za tuto oblast k dispozici podrobnější údaje, lze se zaměřit i na detailnější hodnocení např. z hlediska pohlaví, věku a území.

Shrnutí základních poznatků

- Mezi ženami je menší podíl rodaček z obce současného bydliště (častěji se stěhují za partnerem).
- S rostoucím věkem podíl rodáků postupně klesá.
- Narození v zahraničí jsou nejčastěji v produktivním věku a jejich podíl na obyvatelstvu roste.
- V regionech s vyšším podílem věřících jsou obyvatelé více spjati se svým rodištěm.
- V oblastech s probíhající suburbanizací je podíl rodáků nízký (zejména v mladší generaci).
- Procentně více rodáků žije ve větších městech než v nejmenších obcích.

Metodická poznámka

Informace o místě narození byly zjišťovány prostřednictvím otázky na bydliště matky v době narození sčítané osoby – viz ukázka z formuláře „Sčítací list osoby“. Místem narození tedy není myšleno místo porodu (např. adresa porodnice), ale první místo obvyklého pobytu sčítané osoby. Pro úplnost je třeba dodat, že mezi tzv. rodáky (osobami bydlícími v obci svého narození) jsou zahrnovány nejen osoby, které v rodné obci žijí od narození nepřetržitě, ale také osoby, které se v určité fázi svého života přestěhovaly zpět do rodné obce, i když předtím dlouhodobě žily jinde.

7. Bydliště matky v době narození Uvedte, zda bydliště Vaší matky v době Vašeho narození bylo: v obci uvedené v záhlaví formuláře jinde v České republice uveďte kde ↓

okres

obec

v jiném státě → uveďte název

Z celkového počtu 511 627 obyvatel obvykle bydlících v Pardubickém kraji nebyly žádné informace o místě narození zjištěny u 1 871 osob. U dalších 28 267 osob bylo sice na sčítacích tiskopisech uvedeno místo narození v České republice, avšak bez bližšího určení (v následujících grafech jsou pro zjednodušení obě uvedené skupiny sloučeny do společné kategorie „nezjištěno“).

1. Obyvatelstvo podle místa narození z hlediska pohlaví a věku

Zastoupení rodáků klesá, zároveň roste podíl osob narozených v zahraničí Celkem 47 % obyvatel kraje pochází z obce současného bydliště (hodnota na úrovni republikového průměru), přičemž tento podíl se od sčítání v roce 2001 snížil (více u mužů než u žen). Vzrostlo naopak zastoupení osob narozených v zahraničí, a to na 4,3 %, což je hodnota pod průměrem ČR.

Obyvatelstvo Pardubického kraje podle pohlaví, věku a podle místa narození

	Celkem	v tom podle pohlaví				v tom podle věku					
		absolutně		v %		absolutně			v %		
		muži	ženy	muži	ženy	0-14	15-64	65 a více ¹⁾	0-14	15-64	65 a více ¹⁾
Celkem	511 627	252 310	259 317	100,0	100,0	75 093	352 543	83 991	100,0	100,0	100,0
v tom:											
narození v České republice	487 802	239 974	247 828	95,1	95,6	74 524	334 640	78 638	99,2	94,9	93,6
z toho:											
v obci bydliště	240 899	127 162	113 737	50,4	43,9	60 354	157 150	23 395	80,4	44,6	27,9
v jiné obci okresu	101 061	45 473	55 588	18,0	21,4	7 363	75 523	18 175	9,8	21,4	21,6
v jiném okrese kraje	34 904	15 478	19 426	6,1	7,5	2 061	24 634	8 209	2,7	7,0	9,8
v jiném kraji	82 671	37 997	44 674	15,1	17,2	3 960	57 388	21 323	5,3	16,3	25,4
narození v zahraničí	21 954	11 189	10 765	4,4	4,2	465	17 077	4 412	0,6	4,8	5,3
z toho ve Slovenské republice	10 554	4 941	5 613	2,0	2,2	139	7 432	2 983	0,2	2,1	3,6
nezjištěno	1 871	1 147	724	0,5	0,3	104	826	941	0,1	0,2	1,1

¹⁾ včetně nezjištěného věku

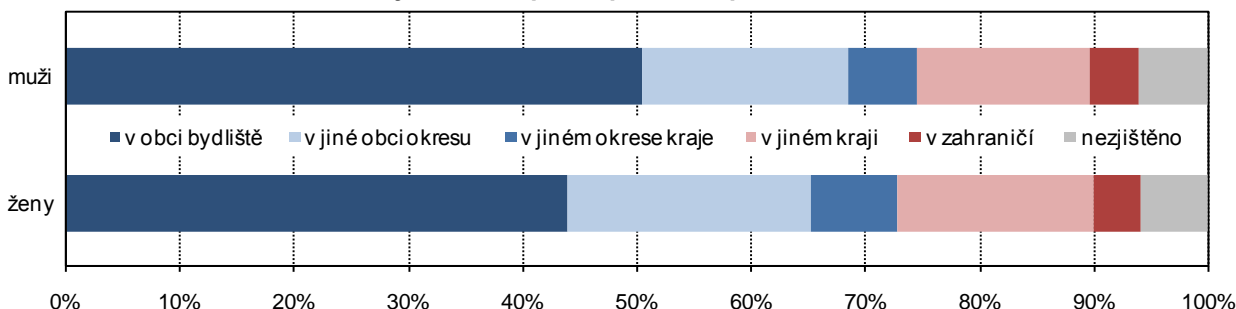
Mezi ženami je méně rodaček...

Vzhledem k tomu, že ženy se častěji stěhují za svým partnerem, nacházíme v ženské populaci oproti mužům mnohem nižší zastoupení rodaček (o 6,5 procentního bodu). Největší rozdíl v podílu rodáků podle pohlaví je přítom patrný ve věkové skupině 30-49 let (o 7 procentních bodů ve prospěch mužů).

...a zejména více narozených v jiné obci daného okresu

V ženské populaci mají naopak převahu osoby s místem narození v ČR, avšak mimo obec bydliště, a to zejména u narozených v jiné obci daného okresu (o 3 procentní body více než mezi muži). Menší převahu proti mužům (o 2 procentní body) mají mezi ženami osoby narozené v jiném než Pardubickém kraji a osoby narozené v jiném okrese Pardubického kraje (o 1 procentní bod).

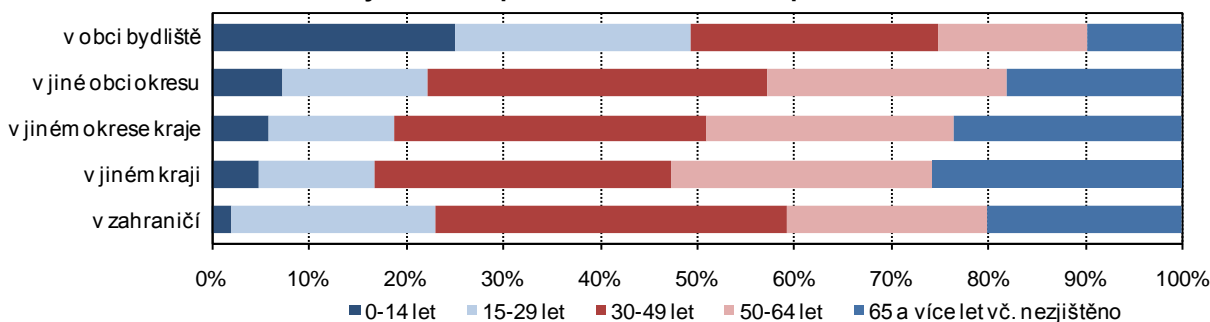
Obyvatelstvo podle pohlaví a podle místa narození



Polovina rodáků je ve věku do 30 let

Není překvapující, že nejmladší generace je nejpočetněji zastoupena mezi osobami narozenými v obci bydliště (rodáky), jelikož migrace dětí je ovlivněna mobilitou jejich rodičů a změna bydliště nastává až ve vyšším věku. Jestliže děti do 15 let tvoří čtvrtinu rodáků, v ostatních kategoriích místa narození jejich podíl nedosahuje ani desetiny. Významně (rovněž jednou čtvrtinou) jsou mezi rodáky zastoupeny také osoby ve věku 15-29 let; relativně vysoký (pětinový) podíl však má tato věková kategorie také mezi osobami narozenými v zahraničí.

Obyvatelstvo podle místa narození a podle věku



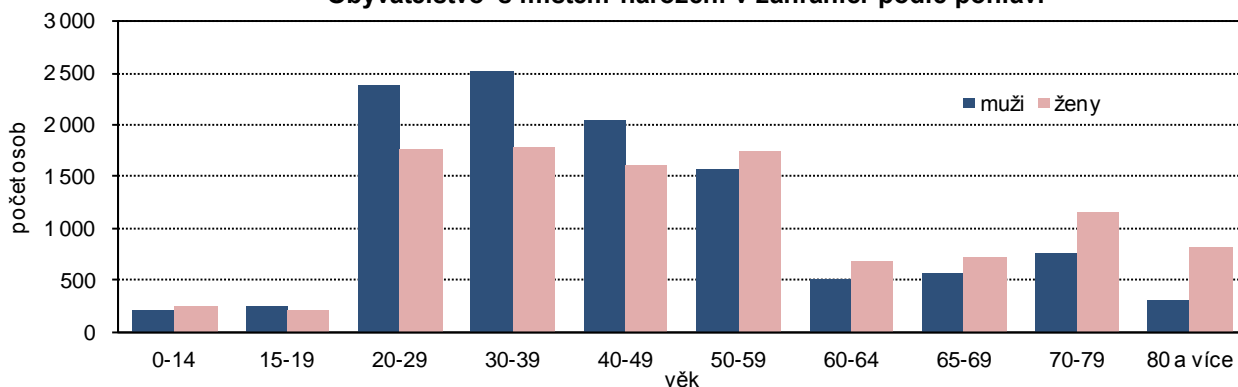
S rostoucím věkem podíl rodáků klesá

Se vzrůstajícím věkem se podíl rodáků postupně snižuje. Jestliže mezi všemi dětmi do 15 let je podíl rodáků 80 %, v populaci pětadesátiletých a starších nedosahuje ani třiceti procent. Nejvyšší zastoupení osob ve věku 65 a více let pak nacházíme mezi osobami narozenými v jiném kraji (přibližně čtvrtina).

Mezi narozenými v zahraničí mají nadprůměrné zastoupení mladší osoby (zejména muži)

Na celkovém počtu 22 tis. osob narozených v zahraničí se muži podílejí 51 %, největší převahu přitom mají ve věkové kategorii 20-39 let (58,1 %). Svoji roli zde hraje častější pracovně motivovaná imigrace mužů oproti ženám. Pracovní motivace se rovněž projevuje ve věkové struktuře přistěhovalých ze zahraničí, ve které mají nadprůměrný podíl osoby v produktivním věku. Nejvíce je přitom mezi narozenými v zahraničí zastoupena věková skupina 20-59 let, a to ze 70 %, když na populaci celého kraje se podílí osoby v tomto věku pouze 56 %.

Obyvatelstvo s místem narození v zahraničí podle pohlaví

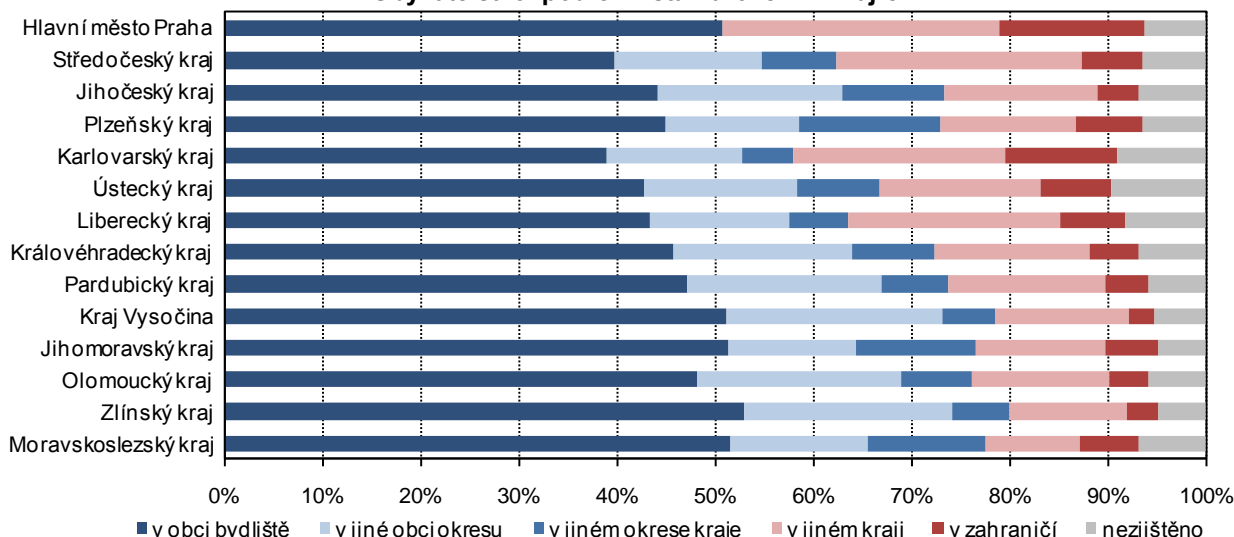


2. Obyvatelstvo podle místa narození z hlediska území

Věřící jsou více spjatí se svým rodištěm

Porovnáním místa narození a současného bydliště je možné získat zajímavé informace o dlouhodobém migračním pohybu obyvatel a odvodit míru spjatosti s daným regionem. Z celorepublikového pohledu nacházíme nejvyšší podíl rodáků (obyvatel bydlících v obci svého narození) na Moravě a ve Slezsku, přičemž směrem od jihovýchodní části republiky na severozápad zastoupení rodáků klesá. Obdobnou územní diferenciaci nacházíme i ve vztahu obyvatelstva k náboženské víře. Je tedy zřejmé, ve věřící jsou mnohem více spjatí se svým rodištěm a kladou větší důraz na rodinné vazby.

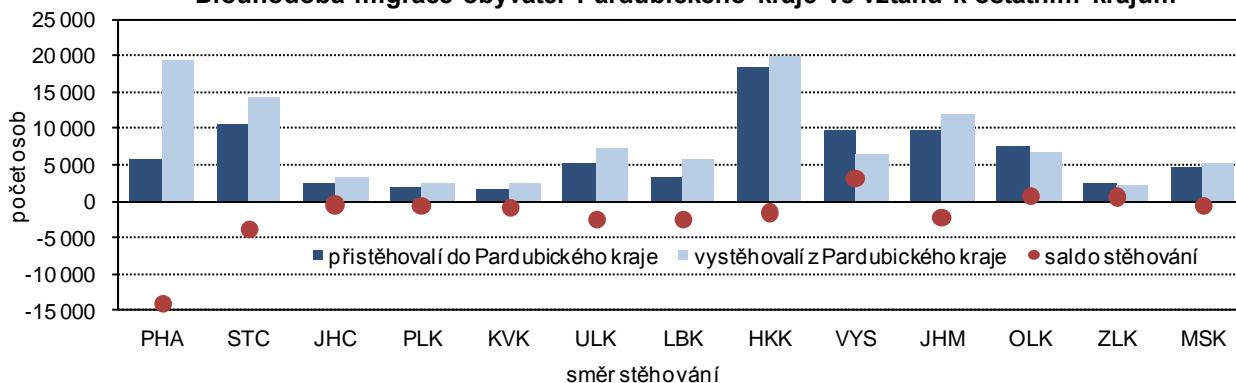
Obyvatelstvo podle místa narození v krajích ČR



Zastoupení rodáků je ovlivněno suburbanizací i poválečnou migrací

Kraje, kde patří podíl rodáků k nejnižším, mají naopak výrazně vyšší zastoupení osob narozených v zahraničí (Karlovarský, Ústecký kraj). Specifické postavení má v tomto ohledu Hlavní město Praha s nadprůměrným zastoupením rodáků, ale i přistěhovalých ze zahraničí. Další specifikum patří Středočeskému kraji s druhým nejnižším zastoupením rodáků (včetně podprůměrného podílu rodáků mezi dětmi do 14 let), a to díky osidlování suburbanizovaných oblastí blízko Prahy zejména mladými rodinami. Vliv suburbanizace na strukturu obyvatel podle místa narození je patrný i uvnitř dalších krajů včetně Pardubického (okolí krajského města či dalších větších center). Nízký podíl rodáků v nejstarší generaci pak může ještě zčásti souviset s osidlováním pohraničí po poválečném odsunu původního německého obyvatelstva.

Dlouhodobá migrace obyvatel Pardubického kraje ve vztahu k ostatním krajům



Do Pardubického kraje se stěhuje nejvíce rodáků z kraje Královéhradeckého....

Směry migrace přes hranice Pardubického kraje znázorňuje výše uvedený graf, z něhož je mj. patrná dlouhodobě největší migrační výměna obyvatel s Královéhradeckým krajem. Z celkového počtu 82 671 osob s obvyklým pobytem v Pardubickém kraji, které při sčítání uvedly místo narození mimo náš kraj (v grafu „přistěhovalí“) tvoří dvě třetiny přistěhovalí ze všech pěti sousedních krajů, z toho nejvíce z Královéhradeckého (22 %) a Středočeského kraje (13 %). Na druhé straně na počtu 106 818 vystěhovalých (osoby s obvyklým pobytem mimo náš kraj, které při sčítání uvedly místo narození v našem kraji) se nejvíce podílely osoby vystěhovalé do Královéhradeckého kraje (19 %), Hlavního města

....největší záporné saldo stěhování má Pardubický kraj vůči Praze

Prahy (18 %) a Středočeského kraje (13 %). Největší záporné saldo dlouhodobé migrace (tzn. převahu vystěhovaných nad přistěhovanými) má Pardubický kraj ve vztahu k hlavnímu městu (téměř 14 tis. osob), následuje Středočeský kraj (s 3,8 tis. osobami). Kladné saldo dlouhodobé migrace pak zaznamenává Pardubický kraj s Krajem Vysočina, Olomouckým a Zlínským krajem. Celkové saldo dlouhodobé migrace kraje je záporné (24 tis. osob).

Nejvyšší podíl rodáků je charakteristický pro svitavský okres....

Při pohledu dovnitř Pardubického kraje zjišťujeme nejvyšší podíl rodáků (bližící se polovině celkového počtu obyvatel) v obcích okresu Svitavy, a to zejména na Poličsku (53 % obyvatel správního obvodu) a Litomyšlsku (51 %), tedy regionech s nejvyšším podílem věřících obyvatel mezi správními obvody v kraji.

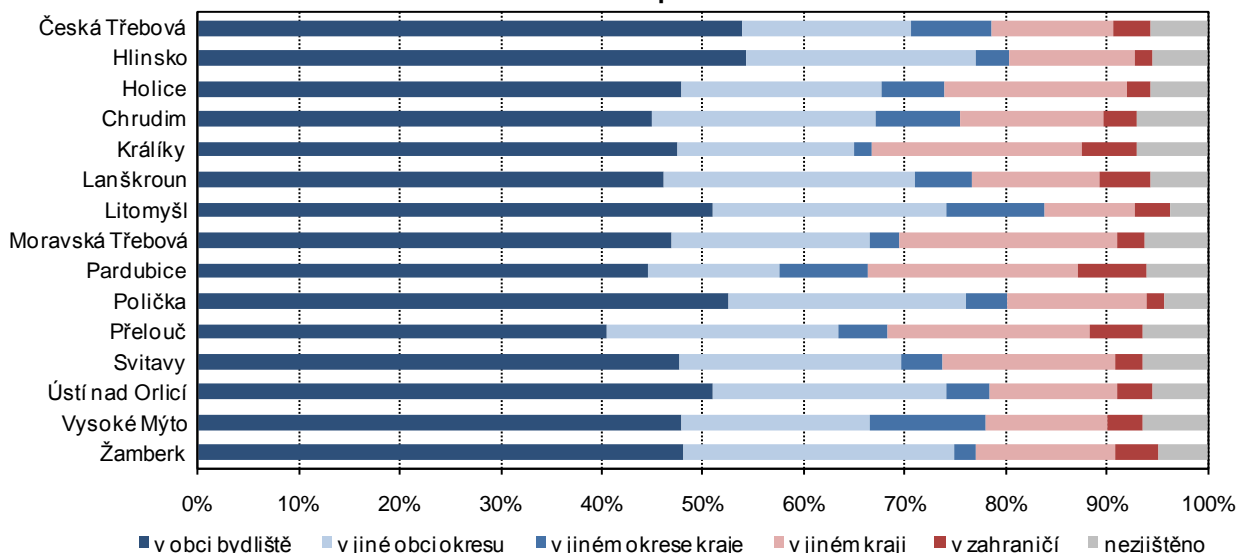
Obyvatelstvo v Pardubickém kraji a jeho okresech podle místa narození

	Pardubický kraj					Pardubický kraj				
	Pardubický kraj	v tom okresy				Pardubický kraj	v tom okresy			
		Chrudim	Pardubice	Svitavy	Ústí nad Orlicí		Chrudim	Pardubice	Svitavy	Ústí nad Orlicí
	absolutně					v %				
Celkem	511 627	103 199	168 423	103 245	136 760	100,0	100,0	100,0	100,0	100,0
v tom:										
narození v České republice	487 802	99 889	157 016	100 106	130 791	95,3	96,8	93,2	97,0	95,6
z toho:										
v obci bydliště	240 899	48 308	74 724	50 856	67 011	47,1	46,8	44,4	49,3	49,0
v jiné obci okresu	101 061	23 031	25 400	22 644	29 986	19,8	22,3	15,1	21,9	21,9
v jiném okrese kraje	34 904	7 606	13 467	5 453	8 378	6,8	7,4	8,0	5,3	6,1
v jiném kraji	82 671	14 344	34 292	16 009	18 026	16,2	13,9	20,4	15,5	13,2
narození v zahraničí	21 954	3 076	10 440	2 850	5 588	4,3	3,0	6,2	2,8	4,1
z toho ve Slovenské republice	10 554	1 591	4 661	1 460	2 842	2,1	1,5	2,8	1,4	2,1
nezjištěno	1 871	234	967	289	381	0,4	0,2	0,6	0,3	0,3

....nejvyšší zastoupení narozených z jiných krajů i ze zahraničí má okres Pardubice

Nejnižší zastoupení rodáků z obce bydliště nacházíme v okrese Pardubice (44 %), který je zejména díky širším možnostem pro uplatnění na pracovním trhu typický nadprůměrným podílem přistěhovaných z jiných krajů i ze zahraničí. V rámci tohoto okresu i celého kraje zjišťujeme nejnižší zastoupení rodáků mezi správními obvody na Přeloučsku (40 % obyvatel správního obvodu), na druhé straně na Hlinecku v okrese Chrudim (region s vysokým podílem věřících obyvatel) je podíl rodáků v rámci kraje nejvyšší (54 %).

Obyvatelstvo podle místa narození ve správních obvodech obcí s rozšířenou působností



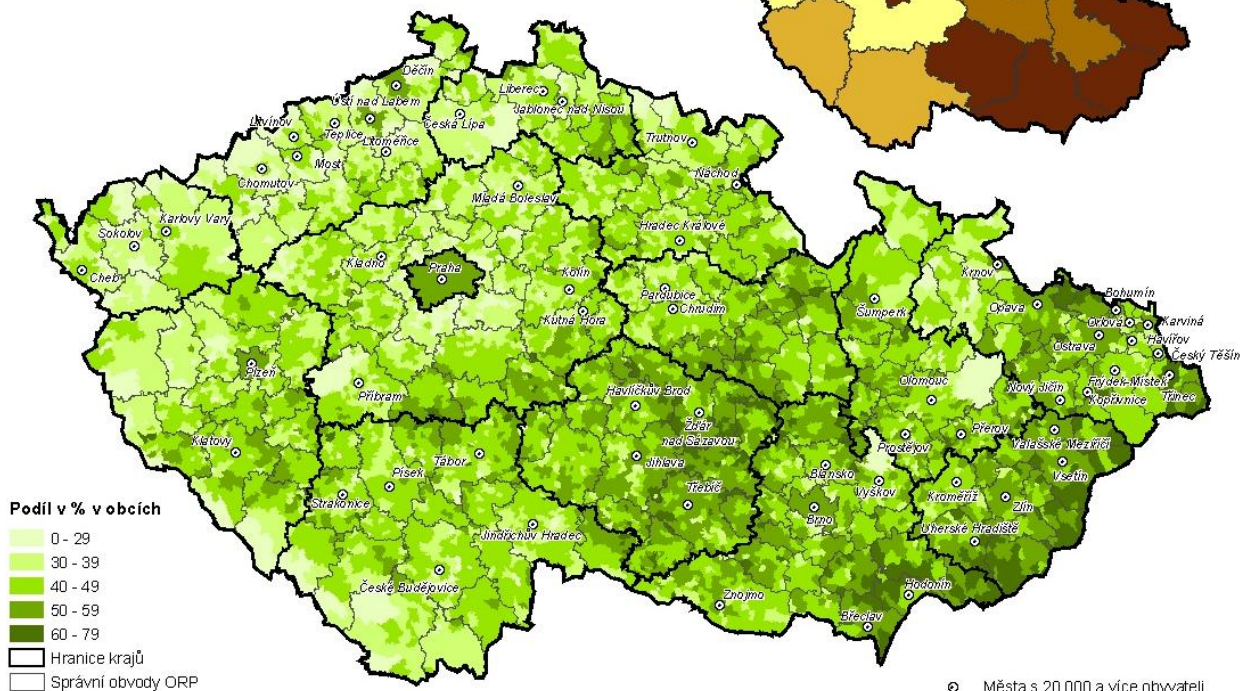
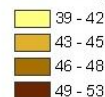
Relativně nejméně rodáků žije v nejmenších obcích

Z hlediska velikostních skupin obcí zjišťujeme v kraji nejnižší zastoupení rodáků v nejmenších obcích do 200 obyvatel, ale také v obcích s 1 až 5 tisíci obyvateli (shodně 44 %). Nejvíce rodáků pak žije ve městech s 5 až 20 tis. obyvateli (49 %). V úvahu je však třeba vzít fakt, že z dat sčítání lidu nelze postihnout podíl rodáků za nižší územní jednotky, než jsou obce. Vzdálenosti, které změnou bydliště lidé ve větších městech překonávají, jsou však mnohdy větší než vzdálenosti mezi obcemi.

Podíl obyvatel narozených v obci současného bydliště

podle výsledků sčítání lidu, domů a bytů 2011

Podíl v % v krajích



Nejvíce rodáků žije v obcích s vyšším podílem věřících, nejméně v obcích s rozvojem bytové výstavby

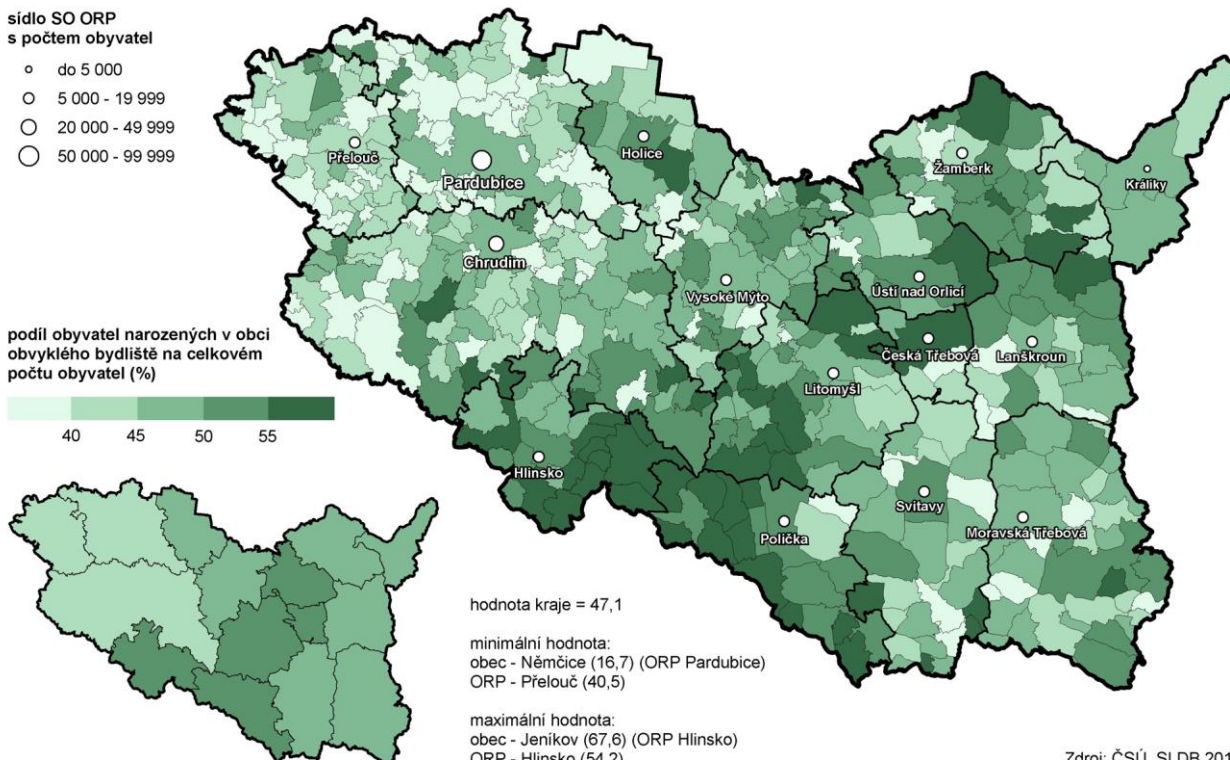
Mezi obcemi Pardubického kraje nacházíme nejvyšší podíl rodáků (převyšující 65 %) v Jeníkově na Hlince, v obci Bystřec na Žambersku, v Makově na Lito-myšlsku a v Trpíně na Poličsku. Ve všech případech jde o obce s nadprůměrným podílem věřících obyvatel. Na druhé straně nejnižší zastoupení mají rodáci v obci Němčice na Pardubicku (16,7 %), ve které v posledních letech probíhá rozsáhlá bytová výstavba. I v dalších obcích územně spjatých s krajským městem (např. Spojič či Srnojedy) je díky nové výstavbě podíl rodáků podprůměrný.

Podíl obyvatel narozených v obci současného bydliště v obcích a SO ORP Pardubického kraje

sídlo SO ORP s počtem obyvatel



podíl obyvatel narozených v obci obvyklého bydliště na celkovém počtu obyvatel (%)



Zdroj: ČSÚ, SLDB 2011

Obyvatelstvo Pardubického kraje podle pohlaví, věku a podle místa narození

	Celkem	v tom podle věku (%)									
		0-14	15-19	20-29	30-39	40-49	50-59	60-69	70-79	80 a více	nezjištěno
Celkem											
Celkem	511 627	75 093	29 715	66 660	83 457	66 402	70 204	63 087	35 773	19 575	1 661
v tom:											
narození v České republice	487 802	74 524	29 203	62 274	78 942	62 591	66 778	60 499	33 769	18 384	838
z toho:											
v obci bydliště	240 899	60 354	20 802	37 790	36 294	25 240	25 023	19 753	9 723	5 346	574
v jiné obci okresu	101 061	7 363	4 256	10 800	19 307	16 165	16 921	13 966	7 903	4 280	100
v jiném okrese kraje	34 904	2 061	995	3 483	6 148	5 093	5 849	5 661	3 647	1 943	24
v jiném kraji	82 671	3 960	2 293	7 700	12 889	12 248	13 719	15 681	9 185	4 903	93
narození v zahraničí	21 954	465	459	4 138	4 297	3 667	3 311	2 505	1 929	1 132	51
z toho ve Slovenské republice	10 554	139	144	1 455	1 444	1 564	1 978	1 723	1 356	735	16
nezjištěno	1 871	104	53	248	218	144	115	83	75	59	772
Muži											
Celkem	252 310	38 765	15 349	34 536	43 174	33 698	34 807	29 815	14 655	6 533	978
v tom:											
narození v České republice	239 974	38 486	15 073	32 009	40 513	31 548	33 175	28 665	13 857	6 201	447
z toho:											
v obci bydliště	127 162	31 085	10 797	20 642	20 261	13 982	13 541	10 220	4 342	1 975	317
v jiné obci okresu	45 473	3 883	2 184	4 971	9 035	7 292	7 680	6 119	3 014	1 251	44
v jiném okrese kraje	15 478	1 058	509	1 514	2 813	2 348	2 652	2 493	1 427	651	13
v jiném kraji	37 997	2 046	1 154	3 579	6 143	5 877	6 573	7 179	3 710	1 689	47
narození v zahraničí	11 189	218	248	2 376	2 525	2 053	1 569	1 099	767	310	24
z toho ve Slovenské republice	4 941	66	62	732	809	814	926	771	542	213	6
nezjištěno	1 147	61	28	151	136	97	63	51	31	22	507
Ženy											
Celkem	259 317	36 328	14 366	32 124	40 283	32 704	35 397	33 272	21 118	13 042	683
v tom:											
narození v České republice	247 828	36 038	14 130	30 265	38 429	31 043	33 603	31 834	19 912	12 183	391
z toho:											
v obci bydliště	113 737	29 269	10 005	17 148	16 033	11 258	11 482	9 533	5 381	3 371	257
v jiné obci okresu	55 588	3 480	2 072	5 829	10 272	8 873	9 241	7 847	4 889	3 029	56
v jiném okrese kraje	19 426	1 003	486	1 969	3 335	2 745	3 197	3 168	2 220	1 292	11
v jiném kraji	44 674	1 914	1 139	4 121	6 746	6 371	7 146	8 502	5 475	3 214	46
narození v zahraničí	10 765	247	211	1 762	1 772	1 614	1 742	1 406	1 162	822	27
z toho ve Slovenské republice	5 613	73	82	723	635	750	1 052	952	814	522	10
nezjištěno	724	43	25	97	82	47	52	32	44	37	265
Rozdíl muži - ženy											
Celkem	-7 007	2 437	983	2 412	2 891	994	-590	-3 457	-6 463	-6 509	295
v tom:											
narození v České republice	-7 854	2 448	943	1 744	2 084	505	-428	-3 169	-6 055	-5 982	56
z toho:											
v obci bydliště	13 425	1 816	792	3 494	4 228	2 724	2 059	687	-1 039	-1 396	60
v jiné obci okresu	-10 115	403	112	-858	-1 237	-1 581	-1 561	-1 728	-1 875	-1 778	-12
v jiném okrese kraje	-3 948	55	23	-455	-522	-397	-545	-675	-793	-641	2
v jiném kraji	-6 677	132	15	-542	-603	-494	-573	-1 323	-1 765	-1 525	1
narození v zahraničí	424	-29	37	614	753	439	-173	-307	-395	-512	-3
z toho ve Slovenské republice	-672	-7	-20	9	174	64	-126	-181	-272	-309	-4
nezjištěno	423	18	3	54	54	50	11	19	-13	-15	242

Obyvatelstvo podle místa narození podle krajů ČR

	Celkem	Narození v ČR	z toho				Narození v zahraničí	z toho v SR	Nezjištěno
			v obci bydliště	v jiné obci okresu	v jiném okrese kraje	v jiném kraji			
Celkem									
Česká republika	10 436 560	9 691 367	4 912 225	1 505 000	833 309	1 813 027	695 362	289 573	49 831
v tom kraje:									
Hl. m. Praha	1 268 796	1 063 790	644 039	x	x	358 538	188 010	42 903	16 996
Středočeský	1 289 211	1 202 067	511 290	195 150	97 677	322 148	81 402	34 203	5 742
Jihočeský	628 336	599 918	276 985	118 868	65 293	97 743	26 192	11 688	2 226
Plzeňský	570 401	528 962	256 018	77 242	82 706	78 826	38 581	14 799	2 858
Karlovarský	295 595	260 389	114 832	40 740	15 434	64 437	33 313	12 306	1 893
Ústecký	808 961	746 611	345 814	125 862	68 202	132 421	58 259	25 180	4 091
Liberecký	432 439	402 492	187 480	60 873	26 431	93 874	28 103	12 371	1 844
Královéhradecký	547 916	518 308	249 913	100 006	46 348	86 855	27 574	12 497	2 034
Pardubický	511 627	487 802	240 899	101 061	34 904	82 671	21 954	10 554	1 871
Vysočina	505 565	490 891	257 923	111 398	28 170	68 550	13 447	6 548	1 227
Jihomoravský	1 163 508	1 096 794	596 245	152 500	143 113	152 426	63 453	30 105	3 261
Olomoucký	628 427	601 615	302 645	130 326	45 427	88 505	25 293	15 002	1 519
Zlínský	579 944	559 909	307 372	122 271	34 384	69 032	18 872	12 827	1 163
Moravskoslezský	1 205 834	1 131 819	620 770	168 702	145 220	117 001	70 909	48 590	3 106
V % z celkového počtu obyvatel území									
Česká republika	100,0	92,9	47,1	14,4	8,0	17,4	6,7	2,8	0,5
v tom kraje:									
Hl. m. Praha	100,0	83,8	50,8	x	x	28,3	14,8	3,4	1,3
Středočeský	100,0	93,2	39,7	15,1	7,6	25,0	6,3	2,7	0,4
Jihočeský	100,0	95,5	44,1	18,9	10,4	15,6	4,2	1,9	0,4
Plzeňský	100,0	92,7	44,9	13,5	14,5	13,8	6,8	2,6	0,5
Karlovarský	100,0	88,1	38,8	13,8	5,2	21,8	11,3	4,2	0,6
Ústecký	100,0	92,3	42,7	15,6	8,4	16,4	7,2	3,1	0,5
Liberecký	100,0	93,1	43,4	14,1	6,1	21,7	6,5	2,9	0,4
Královéhradecký	100,0	94,6	45,6	18,3	8,5	15,9	5,0	2,3	0,4
Pardubický	100,0	95,3	47,1	19,8	6,8	16,2	4,3	2,1	0,4
Vysočina	100,0	97,1	51,0	22,0	5,6	13,6	2,7	1,3	0,2
Jihomoravský	100,0	94,3	51,2	13,1	12,3	13,1	5,5	2,6	0,3
Olomoucký	100,0	95,7	48,2	20,7	7,2	14,1	4,0	2,4	0,2
Zlínský	100,0	96,5	53,0	21,1	5,9	11,9	3,3	2,2	0,2
Moravskoslezský	100,0	93,9	51,5	14,0	12,0	9,7	5,9	4,0	0,3

Obyvatelstvo podle místa narození podle správních obvodů obcí s rozšířenou působností

	Celkem	Narození v ČR	z toho				Narození v zahraničí	z toho v SR	Nezjištěno
			v obci bydliště	v jiné obci okresu	v jiném okrese kraje	v jiném kraji			
Celkem									
Pardubický kraj	511 627	487 802	240 899	101 061	34 904	82 671	21 954	10 554	1 871
v tom SO ORP:									
Česká Třebová	18 208	17 497	9 809	3 041	1 464	2 207	672	440	39
Hlinsko	21 056	20 664	11 418	4 798	694	2 634	352	179	40
Holice	17 190	16 749	8 229	3 403	1 093	3 098	408	179	33
Chrudim	82 143	79 225	36 890	18 233	6 912	11 710	2 724	1 412	194
Králíky	8 712	8 207	4 135	1 526	152	1 818	475	274	30
Lanškroun	22 727	21 485	10 485	5 662	1 256	2 889	1 172	412	70
Litomyšl	26 454	25 453	13 506	6 091	2 571	2 376	953	333	48
Moravská Třebová	26 354	25 611	12 377	5 155	788	5 682	688	436	55
Pardubice	126 780	117 215	56 602	16 384	11 165	26 313	8 756	4 000	809
Polička	19 362	18 982	10 179	4 566	789	2 669	334	191	46
Přelouč	24 453	23 052	9 893	5 613	1 209	4 881	1 276	482	125
Svitavy	31 075	30 060	14 794	6 832	1 305	5 282	875	500	140
Ústí nad Orlicí	26 207	25 203	13 334	6 084	1 152	3 275	929	529	75
Vysoké Mýto	32 034	30 818	15 360	5 960	3 698	3 854	1 126	721	90
Žamberk	28 872	27 581	13 888	7 713	656	3 983	1 214	466	77
V % z celkového počtu obyvatel území									
Pardubický kraj	100,0	95,3	47,1	19,8	6,8	16,2	4,3	2,1	0,4
v tom SO ORP:									
Česká Třebová	100,0	96,1	53,9	16,7	8,0	12,1	3,7	2,4	0,2
Hlinsko	100,0	98,1	54,2	22,8	3,3	12,5	1,7	0,9	0,2
Holice	100,0	97,4	47,9	19,8	6,4	18,0	2,4	1,0	0,2
Chrudim	100,0	96,4	44,9	22,2	8,4	14,3	3,3	1,7	0,2
Králíky	100,0	94,2	47,5	17,5	1,7	20,9	5,5	3,1	0,3
Lanškroun	100,0	94,5	46,1	24,9	5,5	12,7	5,2	1,8	0,3
Litomyšl	100,0	96,2	51,1	23,0	9,7	9,0	3,6	1,3	0,2
Moravská Třebová	100,0	97,2	47,0	19,6	3,0	21,6	2,6	1,7	0,2
Pardubice	100,0	92,5	44,6	12,9	8,8	20,8	6,9	3,2	0,6
Polička	100,0	98,0	52,6	23,6	4,1	13,8	1,7	1,0	0,2
Přelouč	100,0	94,3	40,5	23,0	4,9	20,0	5,2	2,0	0,5
Svitavy	100,0	96,7	47,6	22,0	4,2	17,0	2,8	1,6	0,5
Ústí nad Orlicí	100,0	96,2	50,9	23,2	4,4	12,5	3,5	2,0	0,3
Vysoké Mýto	100,0	96,2	47,9	18,6	11,5	12,0	3,5	2,3	0,3
Žamberk	100,0	95,5	48,1	26,7	2,3	13,8	4,2	1,6	0,3

[Odkaz na metodické vysvětlivky](#)

[Odkaz na tabulky](#)

(tabulky použité v textu a přílohové tabulky v xls)

Zdroje dat Sčítání lidu, domů a bytů 2011 na internetu

- [Obyvatelstvo, domy, byty a domácnosti podle Sčítání lidu, domů a bytů 2011 - ČR, kraje, okresy, SO ORP, správní obvody Prahy a města \(sídla SO ORP\)](#)
- [Statistiky – Sčítání lidu, domů a bytů](#)
- www.scitani.cz

Kontaktní osoba:

Ing. Hedvika Fialová
ved. oddělení informačních služeb KS ČSÚ v Pardubicích
tel.: 466 743 418
e-mail: hedvika.fialova@czso.cz