

Domovní a bytový fond ve městě Pardubice podle SLDB 2011

Úvodem

V krajské analýze výsledků sčítání lidu, domů a bytů (kód publikace 534135-13), která vyšla v září 2013, byl městům věnován velmi malý prostor. Přitom jsou postupně zveřejňovány podrobnější výsledky sčítání lidu do úrovně obcí, jejich částí a vybrané ukazatele jsou k dispozici až do úrovně základních sídelních jednotek (ZSJ je část území obce s jednoznačnými územně technickými a urbanistickými podmínkami). Ve vybraných městech jsou dostupné též údaje za městské obvody. Tohoto bohatého datového materiálu využívá následující příspěvek, který se zabývá domovním a bytovým fondem nejen v krajském městě jako celku, ale i v jeho městských obvodech a částečně i v základních sídelních jednotkách.

Administrativní mapa města Pardubice



Pardubice se člení na 8 městských obvodů, 27 částí obce (přitom část obce Zelené Předměstí zasahuje do tří městských obvodů, Bílé Předměstí a Studánka zasahují do dvou obvodů) a 94 základních sídelních jednotek. V 19 základních sídelních jednotkách nejsou obydlené domy, proto jsou na všech následujících kartogramech bez podbarvení.

Největší městské obvody, části obce a základní sídelní jednotky ve městě Pardubice podle počtu obyvatel a výměry

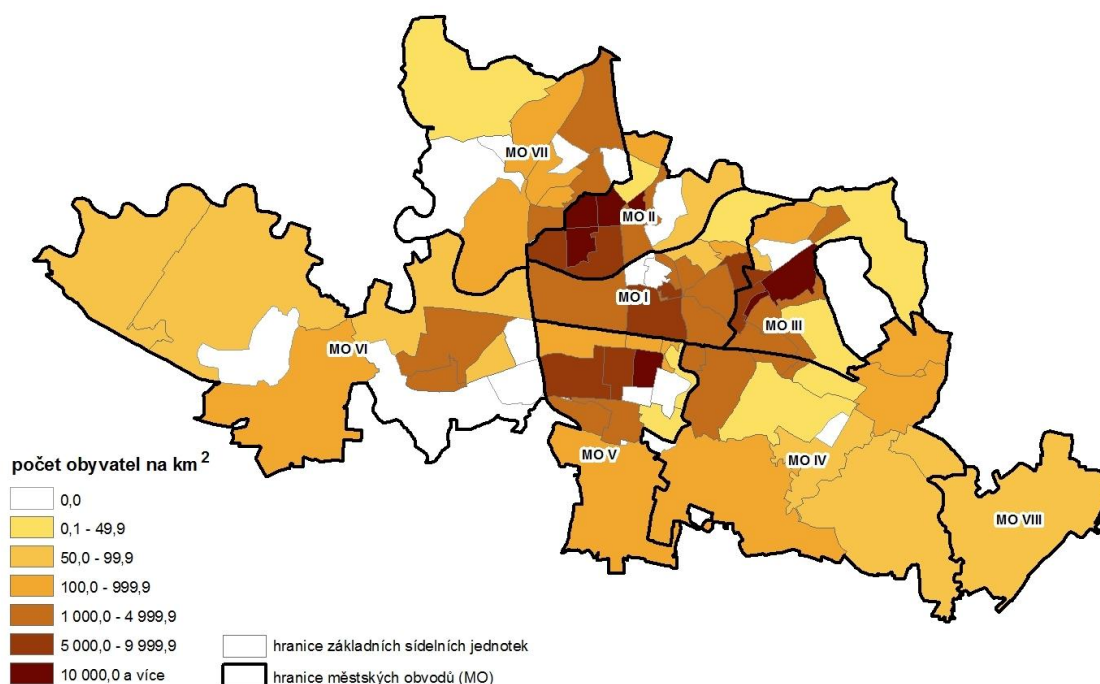
Největší výměra		
název	ha	podíl na výměře města (%)
Městský obvod (MO)		
Pardubice VI	2 375	28,7
Část obce		
Bílé předměstí	738	8,9
Zelené předměstí	715	8,7
Lány na Důlku	617	7,5
Základní sídelní jednotka		
Lány na Důlku	617	7,5
Hostovice	495	6,0
Mnětice	467	5,6
Nemošice	436	5,3
Staré Čívce	436	5,3

Největší počet obvykle bydlících osob		
název	osoby	podíl na obyvatelstvu města (%)
Městský obvod (MO)		
Pardubice I	20 523	22,6
Část obce		
Zelené předměstí	28 401	31,3
Polabiny	17 170	18,9
Bílé předměstí	12 903	14,2
Základní sídelní jednotka		
Sídlíště Dubina	8 696	9,6
Zelené Předměstí (MO I)	7 390	8,1
Střed	6 114	6,7
Dukla	5 587	6,2
Polabiny III	4 011	4,4

Základní charakteristiky městských obvodů

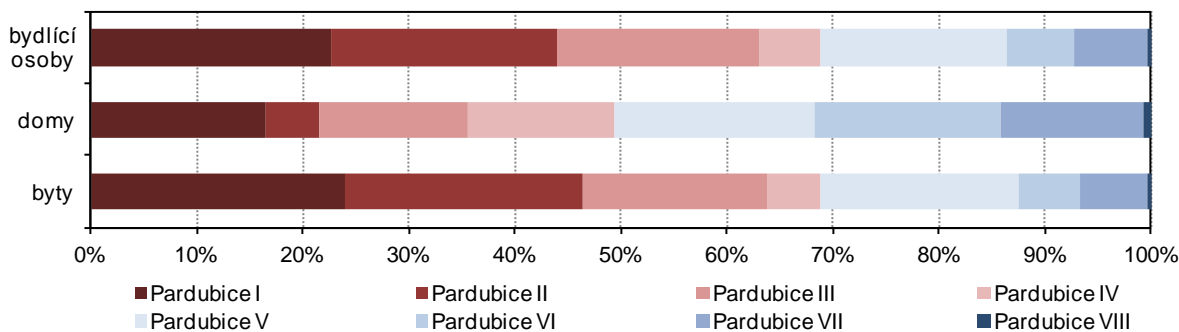
	Výměra (ha)	Osoby s obvyklým pobytem					Hustota obyvatelstva (osoby/km ²)	Osoby s trvalým pobytem	Základní sídelní jednotky (díly)	
		celkem	v tom			bez-domovci			celkem	z toho obydlené
			v bytech	v zařízeních	jinde					
Pardubice celkem	8 266	90 627	86 775	3 462	390	140	1 096,4	89 536	94	75
v tom:										
Pardubice I	573	20 523	19 668	774	81	105	3 584,8	21 666	14	12
Pardubice II	459	19 343	18 676	540	127	6	4 217,8	18 653	12	11
Pardubice III	651	17 216	15 737	1 460	19	-	2 642,9	15 922	13	12
Pardubice IV	1 760	5 238	4 991	229	18	-	297,7	5 060	15	13
Pardubice V	785	15 956	15 689	197	70	27	2 031,8	15 995	15	11
Pardubice VI	2 375	5 772	5 726	41	5	2	243,0	5 657	11	7
Pardubice VII	1 168	6 303	6 017	220	66	-	539,5	6 301	13	8
Pardubice VIII	495	276	271	1	4	-	55,8	282	1	1

Hustota obyvatelstva ve městě Pardubice podle základních sídelních jednotek



Ze 75 obydlených základních sídelních jednotek ve městě je největší hustota obyvatelstva v ZSJ Pardubice sever, která patří do části obce Cihelna (19 tis. obyvatel na km²), následuje ZSJ Sídliště Dubina s hustotou o pětinu nižší a ZSJ Polabiny III s hustotou obyvatelstva o třetinu nižší než v ZSJ Pardubice sever.

Obyvatelstvo, domy a byty ve městě Pardubice podle městských obvodů



Zatímco se příliš neliší zastoupení jednotlivých městských obvodů na počtu obyvatel a počtu bytů, podíl na počtu domů je odlišný. Vyšší podíl domů je v obvodech s vysokým podílem rodinných domů, tedy v obvodech VI, IV, VIII a VII, zejména na úkor obvodu II (Polabiny).

Shrnutí základních poznatků

- Stáří bytových domů ve městě překračuje krajský průměr; nejstarší domovní fond je v MO Pardubice I.
- Z panelů je postaveno 7 % domů; nejvíce jich bylo vybudováno v období 1971 – 1980.
- Pětina obydlených bytů Pardubického kraje je na katastru krajského města.
- Dvě pětiny bytů ve městě jsou v panelových domech, nejvíce jich je ve druhém městském obvodě.
- Téměř polovina bytů v bytových domech je v osobním vlastnictví.
- Oproti krajskému průměru jsou ve městě byty menší, méně zalidněné a na osobu připadá menší obytná plocha; více jsou zastoupeny byty obydlené 1 osobou.
- Nejpříznivější charakteristiky úrovně bydlení mají domácnosti jednotlivců.

1. Charakteristika domovního fondu

Definice domu podle SLDB

Domem se při sčítání lidu, domů a bytů rozumí budova obsahující prostory určené pro bydlení nebo ubytování osob, přitom v bytových domech je každý samostatný vchod považován za jeden dům.

V letech 2001 – 2011 rostl rychleji počet rodinných domů než bytových domů

Město se podílí 8,1 % na domovním fondu v kraji, přitom obydlené domy tvoří 9,3 % krajského úhrnu (rodinné domy 7,7 %, bytové domy 25,2 %) a neobydlené domy pouze 3,0 % neobydlených domů v kraji. Počet domů se v Pardubicích v letech 2001 – 2011 zvýšil o 11 %, přitom o 0,4 procentního bodu rychleji rostl počet obydlených domů. Rychleji rostl počet rodinných domů než bytových domů. Pokračoval trend z předchozích období ve snižování podílu bytových domů na domovním fondu. Neobydlených domů přibylo pouze 40, tím se snížil podíl neobydlených domů na celkovém domovním fondu. Při posuzování vývoje počtu domů je třeba vzít v úvahu, že do roku 2001 se jednalo o trvale obydlené domy (alespoň 1 osoba s trvalým pobytem na dané adrese), v roce 2011 domy s alespoň jednou obvykle bydlící osobou.

Vývoj domovního fondu ve městě Pardubice

	Domy celkem	Obydlené domy							Neobydlené domy	
		celkem	v tom						počet	v %
			rodinné domy		bytové domy		ostatní budovy			
			počet	v %	počet	v %	počet	v %		
1991	9 169	8 544	6 128	71,7	2 279	26,7	137	1,6	625	6,8
2001	9 427	8 743	6 451	73,8	2 118	24,2	174	2,0	684	7,3
2011	10 462	9 738	7 234	74,3	2 292	23,5	212	2,2	724	6,9
Přírůstek (úbytek) v období 2001 - 2011	1 035	995	783	0,5	174	-0,7	38	0,2	40	-0,3
v %	11,0	11,4	12,1	x	8,2	x	21,8	x	5,8	x

Nejvíce rodinných domů je v VI. obvodě, bytových domů v I. obvodě

Nejvíce domů celkem (i obydlených) je v obvodech V, VI a I, přitom rodinných domů mají nejvíce obvody VI, IV a VII, zatímco nejvíce bytových domů je v obvodech I, V a II. Ostatní obydlené budovy, kterých bylo v roce 2011 ve městě sečteno 212, jsou především v obvodě I. Ze 724 neobydlených domů je čtvrtina v obvodě VI, následují obvody IV a V.

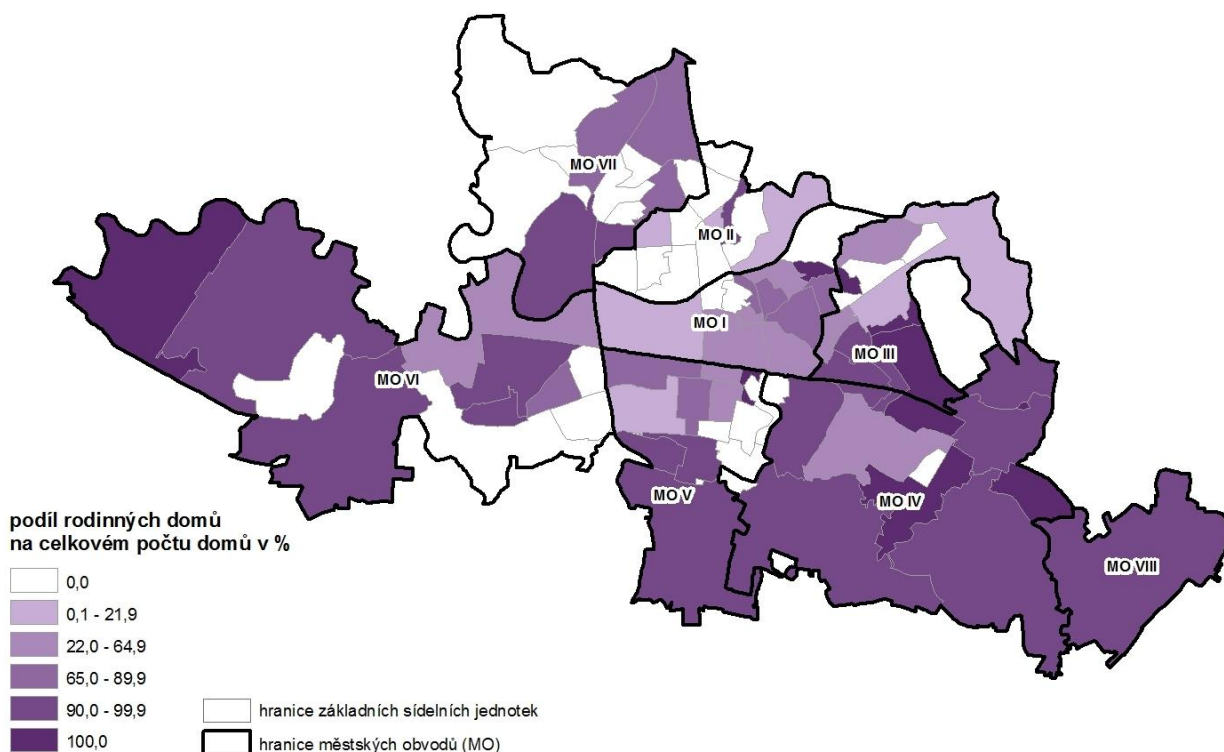
Domovní fond podle městských obvodů (MO)

	Domy celkem	Obydlené domy				Ne-obydlené domy	Podíl na obydlených domech (%)		Podíl jednotlivých MO na počtu domů ve městě (%)	
		celkem	v tom				rodinné domy	bytové domy	celkem	z toho obydlených
			rodinné	bytové	ostatní					
Pardubice celkem v tom:	10 462	9 738	7 234	2 292	212	724	74,3	23,5	100,0	100,0
Pardubice I	1 721	1 618	824	728	66	103	50,9	45,0	16,5	16,6
Pardubice II	533	521	95	387	39	12	18,2	74,3	5,1	5,4
Pardubice III	1 458	1 370	1 012	323	35	88	73,9	23,6	13,9	14,1
Pardubice IV	1 458	1 319	1 258	49	12	139	95,4	3,7	13,9	13,5
Pardubice V	1 979	1 861	1 184	646	31	118	63,6	34,7	18,9	19,1
Pardubice VI	1 834	1 656	1 613	31	12	178	97,4	1,9	17,5	17,0
Pardubice VII	1 402	1 329	1 188	125	16	73	89,4	9,4	13,4	13,6
Pardubice VIII	77	64	60	3	1	13	93,8	4,7	0,7	0,7

Sídelní jednotky bez rodinných domů jsou zejména v Polabinách

V deseti základních sídelních jednotkách, především v okrajových částech města, tvoří veškerý domovní fond rodinné domy (např. Černá za Bory díl 2, Drozdice, Dubina-jih, Opočíněk, Žižín). Naproti tomu v šestnácti obydlených ZSJ se rodinné domy vůbec nevyskytují (např. ZSJ Polabiny I, III, IV a V, Stavařov, Hůrka).

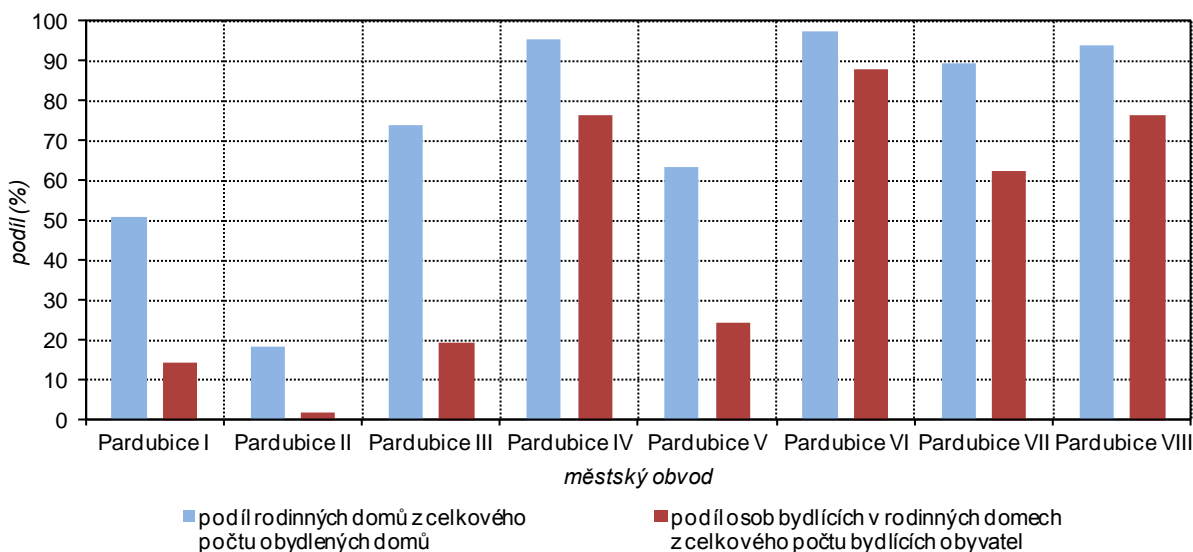
Podíl rodinných domů ve městě Pardubice podle základních sídelních jednotek



Pouze 2 % obyvatel MO II žije v rodinných domech, v MO VI je to 88 %

Z následujícího grafu je patrné, že obydlené rodinné domy se na celkovém počtu domů daného městského obvodu podílejí od 18 % v obvodě Pardubice II po 97 % v obvodě Pardubice VI. Podíl osob bydlících v rodinných domech na celkovém počtu obyvatel městského obvodu má největší odchylku od průměru za celé Pardubice ve stejných obvodech; v obvodě Pardubice II tvoří obyvatelé rodinných domů 2 %, v MO Pardubice VI je jejich podíl 88 % při celoměstském průměru 26 %.

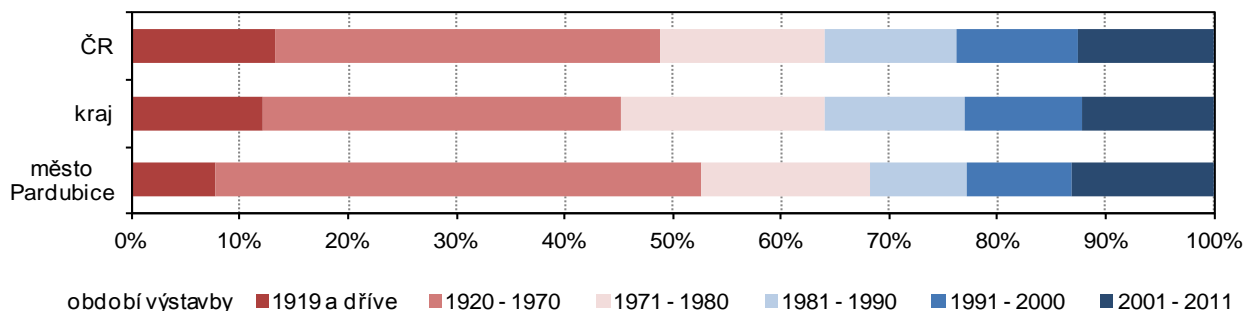
Obydlené rodinné domy a osoby bydlící v rodinných domech ve městě Pardubice podle městských obvodů



Stáří bytových domů překračuje krajský průměr

Stáří rodinných domů se v Pardubicích příliš neliší od krajského průměru, bytové domy jsou v průměru oproti krajské hodnotě starší o 2 roky, přesto jsou o 4 roky mladší, než činí celostátní průměr.

Obydlené domy podle období výstavby (rekonstrukce)



Pětina obydlených domů je z období 1920 – 1945

Nejvíce – pětina – obydlených domů ve městě je z období 1920 – 1945, přitom rodinných domů z té doby je dokonce 23 %. Šestnáctiprocentní podíl mají rodinné domy postavené či zrekonstruované v letech 1971 – 1980 a 2001 – 2011. Nejvyšší podíl bytových domů je z let 1946 – 1960. Jejich podíl 28 % je oproti průměru v celé ČR dvojnásobný. Nízký podíl bytových domů postavených po roce 2000 vede k tomu, že průměrné stáří bytových domů je v Pardubicích o půl roku vyšší než stáří rodinných domů.

Obydlené domy s byty ve městě Pardubice podle období výstavby nebo rekonstrukce

	Celkem		v tom					
	počet	v %	rodinné domy		bytové domy		ostatní budovy	
			počet	v %	počet	v %	počet	v %
Obydlené domy celkem	9 724	100,0	7 234	100,0	2 292	100,0	198	100,0
z toho podle období výstavby nebo rekonstrukce:								
1919 a dříve	734	7,5	625	8,6	93	4,1	16	8,1
1920 - 1945	1 938	19,9	1 643	22,7	279	12,2	16	8,1
1946 - 1960	1 226	12,6	561	7,8	654	28,5	11	5,6
1961 - 1970	1 103	11,3	681	9,4	401	17,5	21	10,6
1971 - 1980	1 494	15,4	1 127	15,6	355	15,5	12	6,1
1981 - 1990	847	8,7	617	8,5	218	9,5	12	6,1
1991 - 2000	917	9,4	755	10,4	142	6,2	20	10,1
2001 - 2011	1 257	12,9	1 122	15,5	120	5,2	15	7,6
Průměrné stáří domů v letech	47,9	x	47,8	x	48,3	x	48,1	x

Nejstarší domovní fond má obvod Pardubice I

Nejstarší domovní fond, a to rodinné i bytové domy, má obvod Pardubice I, následuje pátý a osmý obvod. Zatímco první obvod má mezi obvody nejvyšší podíl domů postavených (rekonstruovaných) do roku 1919, pátý obvod charakterizuje vysoký podíl domů z let 1920 – 1970. Relativně nejmladší domovní fond (z hlediska průměrného stáří) má II. obvod, i když právě v tomto obvodu je nejnižší podíl domů z období 2001 – 2011.

Obydlené domy podle období výstavby nebo rekonstrukce podle městských obvodů

	Obydlené domy celkem	z toho podle období výstavby nebo rekonstrukce (%)						Průměrné stáří (roky)	
		1919 a dříve	1920 - 1970	1971 - 1980	1981 - 1990	1991 - 2000	2001 - 2011	rodinné domy	bytové domy
Pardubice celkem	9 738	7,6	43,9	15,4	8,7	9,4	12,9	47,8	48,3
v tom:									
Pardubice I	1 618	16,7	56,1	8,7	4,0	5,6	6,4	67,9	60,5
Pardubice II	521	1,2	44,1	21,7	7,3	17,5	4,4	39,8	35,9
Pardubice III	1 370	3,1	34,0	23,4	16,2	13,9	7,3	42,4	31,0
Pardubice IV	1 319	6,6	35,0	19,2	10,1	11,1	16,5	44,2	31,3
Pardubice V	1 861	6,0	60,2	10,5	6,7	6,8	7,3	55,0	55,7
Pardubice VI	1 656	8,1	36,8	12,1	6,6	8,3	26,3	43,1	36,3
Pardubice VII	1 329	5,9	34,6	20,2	11,1	9,3	17,5	42,6	31,7
Pardubice VIII	64	12,5	29,7	9,4	15,6	15,6	15,6	45,9	54,7

Mezi vlastníky domů je nadprůměrně zastoupena forma spoluvlastnictví vlastníků bytů

Obdobně jako v ostatních velkých městech jsou v Pardubicích mezi vlastníky domů méně zastoupeny fyzické osoby a vyšší podíl mají domy ve spoluvlastnictví vlastníků bytů, dále ve vlastnictví bytových družstev a v kombinovaném vlastnictví.

Obydlené domy podle vlastnictví



Bytové domy jsou z 54 % ve spoluvlastnictví vlastníků bytů

Rodinné domy jsou v Pardubicích z 95 % vlastněny fyzickými osobami, naproti tomu jsou bytové domy z 54 % ve spoluvlastnictví vlastníků bytů. Vlastnická struktura ostatních budov je zatížena vysokým podílem nezjištěných dat (více než třetina ostatních budov).

Obydlené domy s byty ve městě Pardubice podle vlastníka domu

	Celkem		v tom					
	počet	v %	rodinné domy		bytové domy		ostatní budovy	
			počet	v %	počet	v %	počet	v %
Obydlené domy celkem	9 724	100,0	7 234	100,0	2 292	100,0	198	100,0
z toho podle vlastnictví:								
fyzická osoba	7 205	74,1	6 853	94,7	315	13,7	37	18,7
obec, stát	230	2,4	15	0,2	166	7,2	49	24,7
bytové družstvo	327	3,4	1	0,0	326	14,2	-	-
jiná právnická osoba	102	1,0	26	0,4	45	2,0	31	15,7
spoluvlastnictví vlastníků bytů (jednotek)	1 484	15,3	239	3,3	1 243	54,2	2	1,0
kombinace vlastníků	189	1,9	29	0,4	155	6,8	5	2,5

Družstevní vlastnictví domů je rozšířeno především v MO II

Vlastnická struktura domů v jednotlivých městských obvodech závisí na podílu rodinných, resp. bytových domů v daném obvodu. V osmém obvodu (Hostovice) je ve vlastnictví fyzických osob více než 95 % domů a v VI. obvodu 94 % domů, naproti tomu ve II. obvodu je to pouze 18 % domů a téměř třetina domů je zde ve spoluvlastnictví vlastníků bytů a čtvrtina domů ve vlastnictví bytových družstev.

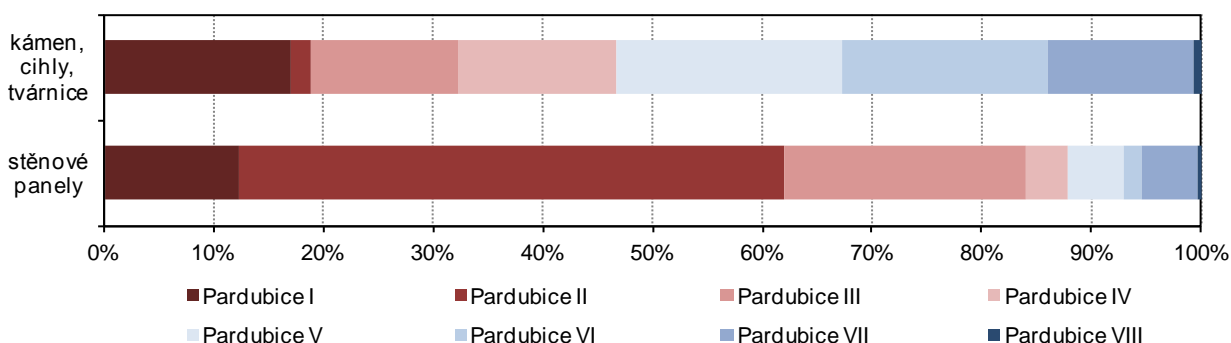
Obydlené domy podle vlastníka domu podle městských obvodů

	Obydlené domy celkem	z toho podle vlastníka domu (%)					
		fyzická osoba	obec, stát	bytové družstvo	jiná právnická osoba	spoluvlastnictví vlastníků bytů	kombinace vlastníků
Pardubice celkem	9 738	74,0	2,5	3,4	1,1	15,2	1,9
v tom:							
Pardubice I	1 618	60,5	4,0	1,7	2,8	25,5	2,0
Pardubice II	521	18,2	11,1	23,6	2,5	31,7	8,8
Pardubice III	1 370	72,0	1,9	7,7	0,1	11,9	4,6
Pardubice IV	1 319	92,0	0,4	0,5	0,5	5,1	0,4
Pardubice V	1 861	65,4	3,9	2,0	1,0	24,4	1,3
Pardubice VI	1 656	93,8	0,3	0,0	0,3	4,5	0,3
Pardubice VII	1 329	82,9	0,7	2,1	1,0	11,1	1,0
Pardubice VIII	64	95,3	0,0	0,0	1,6	3,1	0,0

Z panelů je postaveno 7 % domů; nejvíce jich bylo postaveno v období 1971 - 1980

Nejčastěji jsou domy v Pardubicích postaveny z cihel či z kamene (87 %), následují panelové domy (7 %). Poměrně zřídka jsou domy postavené ze dřeva (141, z toho 127 rodinných domů) a z nepálených cihel (21 rodinných domů, z toho 12 postavených před rokem 1919). Dřevěné domy se stavěly zejména v období 1946 – 1960 (více než dvě třetiny dřevěných domů). V Pardubicích bylo v roce 2011 celkem 78 rodinných domů ze stěnových panelů, z nich 47 z období 1971 – 1980) a 579 bytových panelových domů. Jejich podíl na celkovém počtu bytových domů byl 26 %, což je o 5 procentních bodů více než v celém kraji a 5 procentních bodů méně, než činil republikový průměr. Nejvíce panelových bytových domů bylo v Pardubicích postaveno v letech 1971 – 1980 (celkem 193) a 1961 – 1970 (180). Naproti tomu po roce 2000 bylo postaveno pouze 5 panelových bytových domů. Nejvyšší podíl na celkovém počtu panelových domů ve městě má druhý (Polabiny) a třetí (Studánka) městský obvod.

Obydlené domy podle materiálu nosných zdí ve městě Pardubice podle městských obvodů



Bytové domy jsou nejčastěji čtyřpodlažní

Mezi rodinnými domy v Pardubicích převažují domy dvoupodlažní. Pouze 4 % rodinných domů mají 3 podlaží, polovina z nich byla postavena před rokem 1945. Bytové domy jsou nejčastěji čtyřpodlažní, následují domy tři a pětipodlažní. Ve městě je též 68 bytových domů, které mají 13 podlaží a více. Více než polovina z nich pochází z let 1971 – 1980. Do roku 1960 se ve městě stavěly především bytové domy se 4 a méně podlažími. Návrat k nižším domům je patrný i po roce 2000. V období 2001 – 2011 mělo pouze 24 % domů 6 a více podlaží, zatímco ještě v období 1991 – 2000 jich bylo 49 %.

Obydlené domy s byty ve městě Pardubice podle počtu nadzemních podlaží

	Celkem		v tom					
	počet	v %	rodinné domy		bytové domy		ostatní budovy	
			počet	v %	počet	v %	počet	v %
Obydlené domy celkem	9 724	100,0	7 234	100,0	2 292	100,0	198	100,0
z toho podle počtu nadzemních podlaží:								
1	2 307	23,7	2 275	31,4	17	0,7	15	7,6
2	4 645	47,8	4 454	61,6	162	7,1	29	14,6
3	809	8,3	294	4,1	487	21,2	28	14,1
4	635	6,5	-	-	615	26,8	20	10,1
5	391	4,0	-	-	378	16,5	13	6,6
6 - 8	367	3,8	-	-	358	15,6	9	4,5
9 - 12	148	1,5	-	-	142	6,2	6	3,0
13 a více	68	0,7	-	-	68	3,0	-	-

Bytové domy mají nejčastěji 5 – 9 bytů

Z hlediska počtu bytů v domě převažují v Pardubicích domy jednobytové, z rodinných domů jich jsou téměř tři čtvrtiny a z ostatních budov téměř čtyři pětiny. Bytové domy mají nejčastěji 5 – 9 bytů (42 % domů), popř. 10 – 19 bytů (29 % domů). Více než 50 bytů je v 84 bytových domech a ve dvou ostatních budovách. V průměru připadá v těchto největších domech na 1 dům 70 bytů. Nejvíce takto velkých domů je ve vlastnictví bytových družstev (37 %) a ve spoluvlastnictví vlastníků bytů (35 %).

Obydlené domy s byty ve městě Pardubice podle počtu bytů

	Celkem		v tom					
			rodinné domy		bytové domy		ostatní budovy	
	počet	v %	počet	v %	počet	v %	počet	v %
Obydlené domy celkem	9 724	100,0	7 234	100,0	2 292	100,0	198	100,0
z toho s počtem bytů:								
1	5 533	56,9	5 379	74,4	-	-	154	77,8
2	1 833	18,9	1 749	24,2	56	2,4	28	14,1
3	163	1,7	106	1,5	55	2,4	2	1,0
4	150	1,5	-	-	149	6,5	1	0,5
5 - 9	978	10,1	-	-	975	42,5	3	1,5
10 - 19	663	6,8	-	-	661	28,8	2	1,0
20 - 49	318	3,3	-	-	312	13,6	6	3,0
50 a více	86	0,9	-	-	84	3,7	2	1,0

Ústřední topení má 81 % domů

Technická vybavenost domů je v Pardubicích velmi vysoká. Bez vodovodu je pouze 7 domů, bez napojení na kanalizaci, jímky či vlastní čističky odpadních vod je 6 domů. Plyn (ať už z veřejné sítě či z domovního zásobníku) nemají k dispozici obyvatelé 631 domů. Ústřední topení má 7 864 domů (81 %), z toho 1 676 domů má kotelnu mimo dům. Mezi domy s kotelnou přímo v domě převažuje plynové vytápění (95 %), zatímco domů s kotelnou na pevná paliva je pouze 159, tj. méně než 3 %.

2. Charakteristika bytového fondu

Pětina obydlených bytů Pardubického kraje je v krajském městě

Město se podílí 17,8 % na bytovém fondu v kraji, přitom obydlené byty tvoří 19,6 % z krajského úhrnu. Počet bytů v Pardubicích vzrostl v období 2001 – 2011 o 7,9 %; růst počtu obydlených bytů byl pomalejší o 0,7 procentního bodu. V absolutním vyjádření přibýlo nejvíc obydlených bytů v bytových domech, avšak vzhledem k tomu, že se byty v bytových domech podílejí na bytovém fondu více než ze tří čtvrtin, nedosáhl relativní přírůstek těchto bytů ani poloviny přírůstku bytů v rodinných domech. Nejvyšší relativní přírůstek byl zaznamenán u počtu bytů v ostatních budovách; jejich počet se víc než ztrojnásobil. To přispělo ke snížení podílu bytů v bytových domech na celkovém počtu obydlených bytů. Údaje o obydlenosti bytů se v roce 2011 částečně odlišují od dat minulých sčítání v důsledku toho, že do roku 2001 byly uváděny počty trvale obydlených bytů a v roce 2011 se za obydlené považovaly byty, ve kterých obvykle bydlela alespoň jedna osoba. Byty, v nichž v roce 2001 žily pouze osoby přihlášené k trvalému pobytu na jiné adrese, byly považovány za „občas obydlené“, a tudíž byly zařazeny mezi neobydlené byty.

Neobydlené byty se na celkovém bytovém fondu v roce 2011 podílely 7,6 %

Počet neobydlených bytů vzrostl v období 2001 – 2011 o 478 a na celkovém bytovém fondu Pardubic se neobydlené byty v roce 2011 podílely 7,6 %. V obydlených domech bylo sečteno 2 289 neobydlených bytů (72 % z celkového počtu neobydlených bytů), zbytek připadal na byty v neobydlených domech. V obydlených rodinných domech bylo zjištěno 547 neobydlených bytů, v obydlených bytových domech 1 692 neobydlených bytů a dalších 50 neobydlených bytů bylo v ostatních obydlených budovách. V 671 neobydlených rodinných domech bylo 717 bytů, dalších 125 bytů bylo v 18 neobydlených bytových domech a 31 bytů v 30 neobydlených ostatních budovách.

Vývoj bytového fondu ve městě Pardubice

	Byty celkem	Obydlené byty						Neobydlené byty		Průměrný počet bytů na 1 dům	
		celkem	v tom v domech						počet		v %
			rodinných		bytových		ostatních				
			počet	v %	počet	v %	počet	v %			
1991	36 116	34 952	7 242	20,7	27 508	78,7	202	0,6	1 164	3,2	3,94
2001	38 525	35 841	7 842	21,9	27 824	77,6	175	0,5	2 684	7,0	4,09
2011	41 576	38 414	8 648	22,5	29 196	76,0	570	1,5	3 162	7,6	3,97
Přírůstek (úbytek) v období 2001 - 2011	3 051	2 573	806	0,6	1 372	-1,6	395	1,0	478	0,6	-0,11
v %	7,9	7,2	10,3	x	4,9	x	225,7	x	17,8	x	-2,8

Nejvíce bytů je v I. městském obvodě

Nejvíce bytů – téměř 24 % – bylo v roce 2011 v městském obvodě Pardubice I, následoval druhý, pátý a třetí obvod. Stejně pořadí měly i městské obvody z hlediska počtu bytů v bytových domech. Naproti tomu nejvíce bytů v rodinných domech bylo v šestém, pátém a čtvrtém obvodě. Více než polovina bytů v ostatních budovách je koncentrována do třetího obvodu.

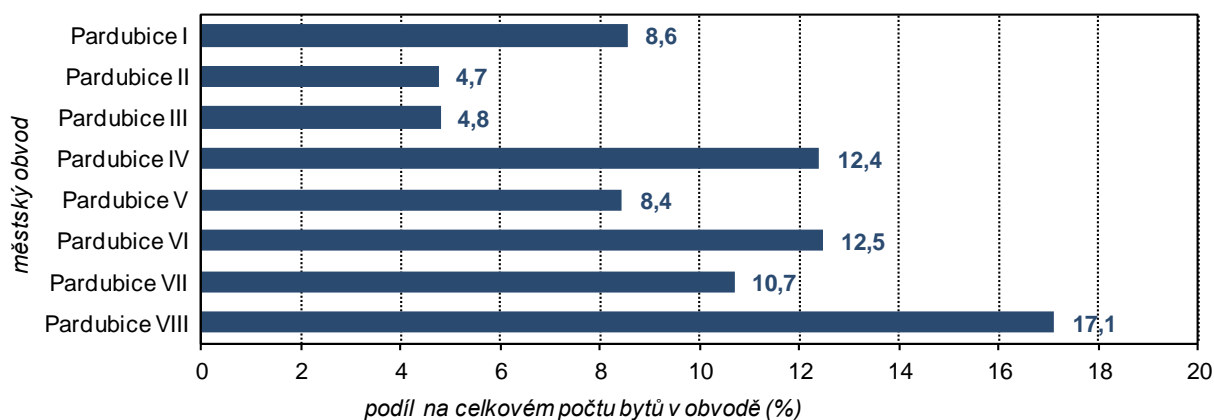
Bytový fond podle městských obvodů

	Byty celkem	Obydlené byty				Neobydlené byty	Podíl neobydlených bytů na bytovém fondu (%)	Podíl jednotlivých městských obvodů na počtu bytů ve městě (%)	
		celkem	v tom					celkem	z toho obydlých
			v rodinných domech	v bytových domech	v ostatních budovách				
Pardubice celkem	41 576	38 414	8 648	29 196	570	3 162	7,6	100,0	100,0
v tom:									
Pardubice I	9 939	9 089	1 150	7 865	74	850	8,6	23,9	23,7
Pardubice II	9 374	8 929	109	8 722	98	445	4,7	22,5	23,2
Pardubice III	7 209	6 864	1 198	5 364	302	345	4,8	17,3	17,9
Pardubice IV	2 111	1 849	1 431	399	19	262	12,4	5,1	4,8
Pardubice V	7 741	7 087	1 481	5 570	36	654	8,4	18,6	18,4
Pardubice VI	2 397	2 098	1 790	297	11	299	12,5	5,8	5,5
Pardubice VII	2 694	2 406	1 422	963	21	288	10,7	6,5	6,3
Pardubice VIII	111	92	67	16	9	19	17,1	0,3	0,2

Nejvyšší podíl neobydlených bytů má VIII. obvod

Zatímco nejvyšší počet neobydlených bytů je v I. a V. obvodě, mají nejvyšší podíl neobydlených bytů městské obvody s vysokým zastoupením bytů v rodinných domech (VIII., VI. a IV. obvod).

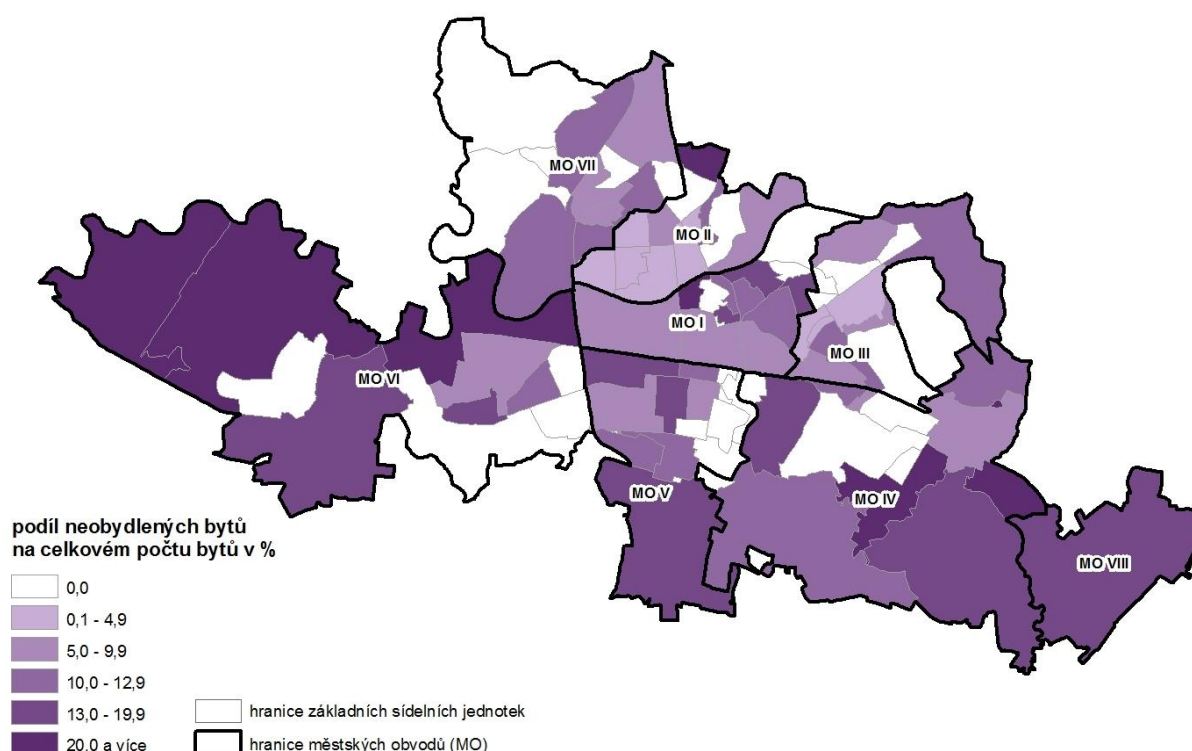
Podíl neobydlených bytů na celkovém počtu bytů ve městě Pardubice podle městských obvodů



Mezi ZSJ měla v roce 2011 nejvyšší podíl neobydlených bytů Fáblovka-sever

Z jednotlivých základních sídelních jednotek byl nejvyšší podíl neobydlených bytů v základních sídelních jednotkách Fáblovka-sever, Žižín, Lány na Důlku, Opočíněk, Zadní polabina, Černá za Bory díl 2 a Drozdice. Naproti tomu nejnižší podíl neobydlených bytů byl v ZSJ Pardubice-Staré Město díl 2, Hůrka, Na Haldě, U Vinice a Nový Svět.

Podíl neobydlených bytů ve městě Pardubice podle základních sídelních jednotek



Čtvrtina bytů ve městě je v domech z let 1971 – 1980

Téměř čtvrtina bytů ve městě je v domech postavených (rekonstruovaných) v letech 1971 – 1980, naproti tomu v domech, které byly postaveny do roku 1919 a dosud nebyly rekonstruovány, jsou necelá 3 procenta bytů. V letech 2001 – 2011 nebyla výstavba bytů ve městě tak intenzivní jako v 90. letech 20. století. Pokles byl zaznamenán u výstavby bytů v bytových domech; výstavba bytů v rodinných domech byla intenzivnější. Byty v rodinných domech z let 2001 – 2011 mají podíl 14 %, více jich ve městě pochází pouze z období 1920 – 1945 a 1971 – 1980. Byty v bytových domech postavených (rekonstruovaných) po roce 2000 tvoří ani 5 % všech bytů v bytových domech, méně jich je pouze v domech postavených do roku 1919 a dosud nezrekonstruovaných. Poměrně málo bytů z období 2001 – 2011 vzniklo i v ostatních budovách.

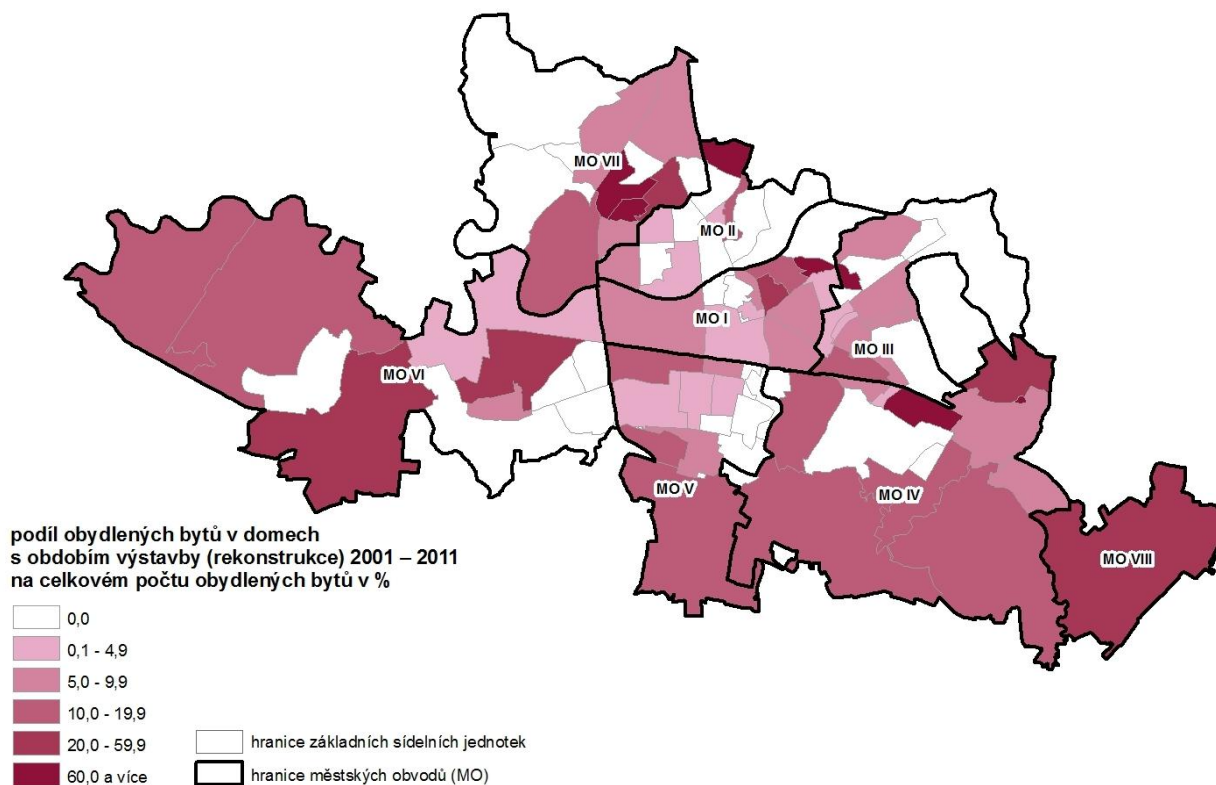
Obydlené byty ve městě Pardubice podle období výstavby nebo rekonstrukce domu

	Celkem		v tom					
	počet	v %	v rodinných domech		v bytových domech		v ostatních budovách	
			počet	v %	počet	v %	počet	v %
Obydlené byty celkem	38 414	100,0	8 648	100,0	29 196	100,0	570	100,0
z toho podle období výstavby nebo rekonstrukce domu:								
1919 a dříve	1 091	2,8	760	8,8	312	1,1	19	3,3
1920 - 1945	3 999	10,4	2 019	23,3	1 960	6,7	20	3,5
1946 - 1960	6 032	15,7	728	8,4	5 289	18,1	15	2,6
1961 - 1970	6 627	17,3	843	9,7	5 756	19,7	28	4,9
1971 - 1980	9 269	24,1	1 362	15,7	7 837	26,8	70	12,3
1981 - 1990	4 861	12,7	721	8,3	3 963	13,6	177	31,1
1991 - 2000	3 368	8,8	881	10,2	2 357	8,1	130	22,8
2001 - 2011	2 689	7,0	1 215	14,0	1 445	4,9	29	5,1

Mladší než 10 let jsou všechny byty v ZSJ Černá za Bory díl 2, Nový Svět a Na Haldě

Všechny byty byly postaveny v období 2001 – 2011 v ZSJ Černá za Bory díl 2, Nový Svět a Na Haldě, velmi vysoký podíl nových bytů byl i v ZSJ Nová Trnová a Fáblovka-sever. Naproti tomu se nové byty nestavěly v ZSJ Polabiny I a III, Stavařov a Pardubice-Staré Město díl 2.

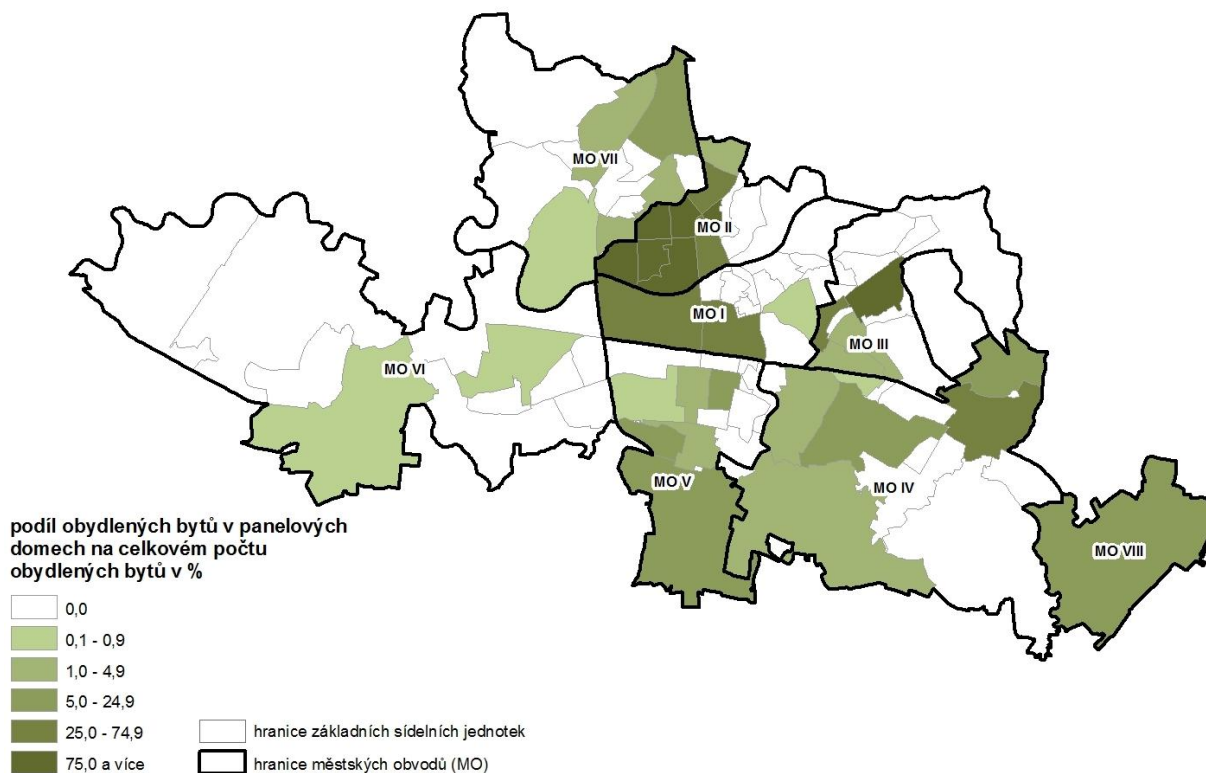
Podíl bytů v domech postavených v období 2001 – 2011 ve městě Pardubice podle základních sídelních jednotek



Dvě pětiny bytů jsou v panelových domech

V Pardubicích je 15 262 bytů v domech ze stěnových panelů, což představuje 39,7 % všech obydlých bytů. Nejvyšší podíl obydlých bytů v panelových domech je ve druhém městském obvodě, a to zejména v ZSJ Polabiny III (99,6 % všech bytů), Pardubice-sever (99,4 %), Polabiny IV (97,2 %), Polabiny II (97,0 %) a Polabiny V (86,6 %); následuje ZSJ Sídliště Dubina s 81,0 % z třetího městského obvodu.

Podíl bytů v panelových domech ve městě Pardubice podle základních sídelních jednotek



Téměř polovina bytů v bytových domech je v osobním vlastnictví

Nejrozšířenějším právním důvodem užívání bytů v Pardubicích je osobní vlastnictví bytů. V osobním vlastnictví je již téměř polovina bytů v bytových domech. Další třetinu bytů v bytových domech tvoří nájemní byty, zatímco družstevních bytů je pouze 11 %. Ve čtyřech pětinach bytů v rodinných domech žijí vlastníci těchto rodinných domů.

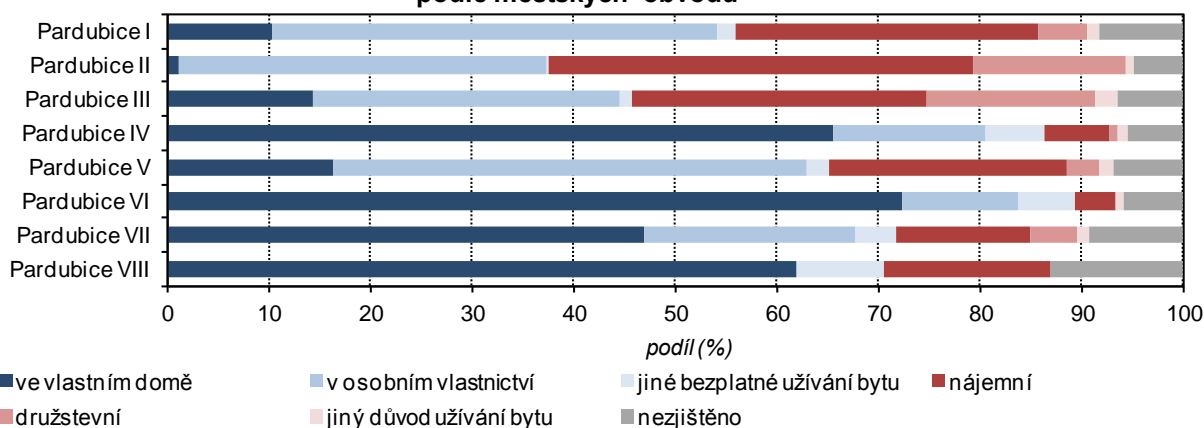
Obydlené byty ve městě Pardubice podle právního důvodu užívání

	Celkem		v tom					
	počet	v %	v rodinných domech		v bytových domech		v ostatních budovách	
			počet	v %	počet	v %	počet	v %
Obydlené byty celkem	38 414	100,0	8 648	100,0	29 196	100,0	570	100,0
z toho podle právního důvodu užívání:								
ve vlastním domě	7 091	18,5	6 890	79,7	176	0,6	25	4,4
v osobním vlastnictví	13 619	35,5	3	0,0	13 616	46,6	-	-
jiné bezplatné užívání	741	1,9	687	7,9	50	0,2	4	0,7
nájemní	10 630	27,7	394	4,6	9 833	33,7	403	70,7
družstevní	3 275	8,5	-	-	3 275	11,2	-	-
jiný důvod užívání bytu	500	1,3	101	1,2	389	1,3	10	1,8

Bydlení v bytech v osobním vlastnictví je nejvíce rozšířeno v MO Pardubice I a V

Bydlení ve vlastním domě je dominantní v městských obvodech s vysokým podílem rodinných domů (MO VI, VIII a IV), bydlení v bytech v osobním vlastnictví je nejvíce rozšířeno v pátém a prvním obvodě a bydlení v nájemních bytech ve druhém obvodě. Významnější podíl družstevních bytů je ve třetím a druhém obvodě.

Obydlené byty ve městě Pardubice podle právního důvodu užívání bytu podle městských obvodů



Nejvíce obydlených bytů má 4 obytné místnosti

Nejvíce obydlených bytů má v Pardubicích 4 obytné místnosti (včetně kuchyně), přitom byty v rodinných domech mají nejčastěji 5 a více obytných místností. Podíl bytů v bytových domech se čtyřmi obytnými místnostmi je jen nepatrně vyšší než bytů se třemi místnostmi a podíl bytů s pěti a více místnostmi nedosahuje 6 procent. Mezi byty v ostatních budovách se zjištěnou velikostí jsou nejrozšířenější byty s pouze jednou obytnou místností.

Obydlené byty ve městě Pardubice podle počtu obytných místností

	Celkem		v tom					
	počet	v %	v rodinných domech		v bytových domech		v ostatních budovách	
			počet	v %	počet	v %	počet	v %
Obydlené byty celkem	38 414	100,0	8 648	100,0	29 196	100,0	570	100,0
z toho s počtem obytných místností 8 m ² a více:								
1	3 080	8,0	117	1,4	2 783	9,5	180	31,6
2	4 896	12,7	449	5,2	4 315	14,8	132	23,2
3	10 701	27,9	1 762	20,4	8 870	30,4	69	12,1
4	11 372	29,6	2 256	26,1	9 082	31,1	34	6,0
5 a více	5 187	13,5	3 526	40,8	1 642	5,6	19	3,3

Po roce 2000 se nejčastěji stavěly byty s 5 a více obytnými místnostmi

Z hlediska období výstavby se do roku 1970 nejčastěji v Pardubicích stavěly byty se třemi obytnými místnostmi, v letech 1970 – 2000 se čtyřmi místnostmi a po roce 2000 s pěti a více obytnými místnostmi. Vysoký podíl větších bytů postavených v období 2001 – 2011 souvisí s tím, že se po roce 2000 stavělo méně bytů v bytových domech než bytů v rodinných domech.

Nejméně obytných místností mají byty v MO II

Největší byty z hlediska počtu obytných místností jsou v městských obvodech IV, VI a VIII, nejmenší v obvodech II, I a V. Z hlediska průměrné obytné plochy jsou největší byty v rodinných domech v obvodech IV a I, v bytových domech v obvodech VIII a I. Nejmenší byty v rodinných domech jsou v obvodě VII a v bytových domech v obvodě IV.

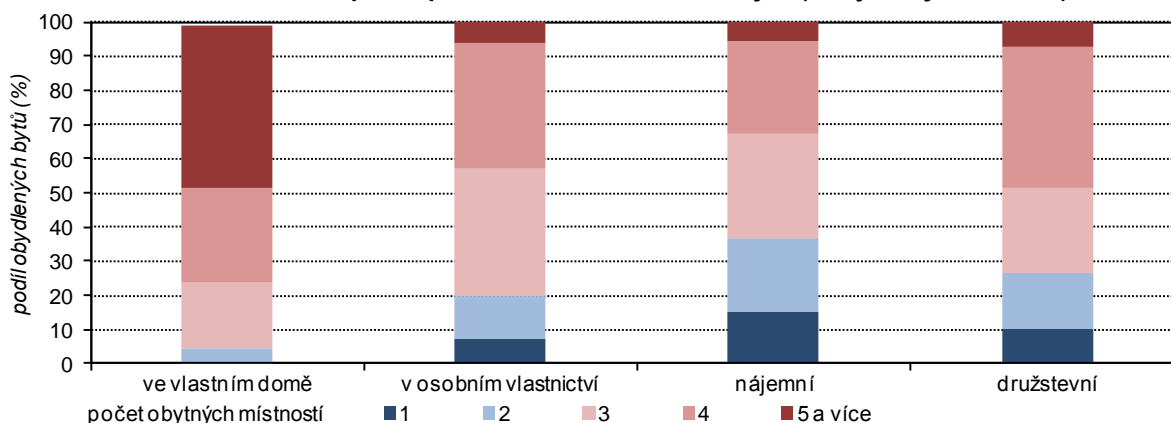
Obydlené byty podle počtu obytných místností a obytné plochy podle městských obvodů

	Obydlené domy celkem	z toho podle počtu obytných místností s plochou 8 m ² a více (%)					Počet obytných místností s plochou 8 m ² a více na 1 byt	Průměrná obytná plocha na 1 byt v m ²	
		1	2	3	4	5 a více		v rodinných domech	v bytových domech
Pardubice celkem	38 414	8,0	12,7	27,9	29,6	13,5	3,40	81,0	52,1
v tom:									
Pardubice I	9 089	6,8	15,9	29,9	28,9	8,8	3,25	83,2	55,7
Pardubice II	8 929	16,6	13,1	26,1	31,8	5,0	2,97	80,6	51,8
Pardubice III	6 864	6,6	12,8	22,0	34,4	15,2	3,54	80,6	53,9
Pardubice IV	1 849	2,1	5,1	17,5	33,3	36,1	4,32	91,2	48,2
Pardubice V	7 087	4,1	13,0	40,1	24,6	10,5	3,35	83,1	54,8
Pardubice VI	2 098	2,6	7,2	21,1	27,2	36,5	4,23	79,5	51,7
Pardubice VII	2 406	5,8	9,4	21,7	25,1	28,6	3,92	78,2	54,5
Pardubice VIII	92	1,1	6,5	20,7	19,6	33,7	4,21	83,1	58,7

Nájemní byty mají v průměru méně obytných místností než ostatní byty

Zatímco byty ve vlastním domě mají v Pardubicích nejčastěji 5 a více obytných místností (včetně kuchyně), mají družstevní byty nejčastěji 4 obytné místnosti a byty v osobním vlastnictví a nájemní byty dokonce pouze 3 obytné místnosti. Sedmina nájemních bytů je tvořena jedinou obytnou místností.

Obydlené byty ve městě Pardubice podle počtu obytných místností s plochou 8 m² a více podle právního důvodu užívání bytu (ze zjištěných hodnot)



Technická vybavenost bytů je v Pardubicích nadprůměrná; dvě třetiny bytů jsou zásobovány teplou vodou ze zdroje mimo budovu

Technická vybavenost bytů je v následujícím odstavci (obdobně jako v krajské analýze) hodnocena ve vztahu k celkovému počtu bytů se zjištěným vybavením daného typu. Plyn není zaveden do 5 695 bytů. Jen 110 bytů je zásobováno plynem z domovního zásobníku, zbyvajících byty jsou napojeny na veřejnou síť. Vodovod nemá 18 bytů, obyvatelé 391 bytů využívají soukromý domácí vodovod. Bez teplé vody jsou uživatelé 159 bytů. Téměř dvě třetiny bytů mají teplou vodu ze zdroje mimo budovu, u ostatních převažuje ohřev vody plynem. Pouze 32 bytů uvedlo jako zdroj ohřevu solární energii. Zatímco se neliší byty v rodinných a bytových domech ve vybavení vodovodem, či teplou vodou, v napojení na kanalizační síť už rozdíl patrný je. Odpad je odváděn do žumpy nebo jímky z 665 bytů v rodinných domech, z dalších 35 do vlastní čističky

odpadních vod. Do žumpy či jímký jsou odváděny odpady pouze ze 40 bytů v bytových domech a všechny ostatní byty jsou napojeny na kanalizační síť. Koupelna není v Pardubicích součástí 67 bytů, obyvatelé dalších 60 bytů využívají koupelnu mimo byt společně s obyvateli jiných bytů. Byty nejsou zcela vybaveny ani splachovacím záchodem. Obyvatelé 176 bytů mají splachovací záchod mimo byt, z toho 120 společně s obyvateli jiných bytů. Dalších 75 bytů je vybaveno záchodem bez splachování.

Obydlené byty ve městě Pardubice podle technické vybavenosti

	Celkem		v tom					
	počet	v %	v rodinných domech		v bytových domech		v ostatních budovách	
			počet	v %	počet	v %	počet	v %
Obydlené byty celkem	38 414	x	8 648	x	29 196	x	570	x
z toho podle technické vybavenosti ¹⁾ :								
plyn zaveden do bytu	29 623	83,9	7 513	93,2	22 031	82,0	79	19,9
vodovod v bytě	35 786	99,9	8 040	99,9	27 303	100,0	443	99,6
teplá voda	35 532	99,6	8 037	98,8	27 055	99,8	440	99,3
přípoj na kanalizační síť	37 362	98,0	7 860	91,7	29 023	99,9	479	98,2
žumpa, jímka	713	1,9	665	7,8	40	0,1	8	1,6
vlastní splachovací záchod	35 765	99,6	8 075	98,9	27 245	99,9	445	99,1
vlastní koupelna, sprchový kout	35 741	99,6	8 096	99,1	27 198	99,8	447	99,3

¹⁾ podíly jsou počítány z úhrnu bytů se zjištěným technickým vybavením

Dvě třetiny bytů mají kotelnu mimo dům

Poměrně vysoký podíl obydlých bytů je v Pardubicích vytápěn ústředním topením, přičemž téměř dvě třetiny bytů mají kotelnu mimo dům. Na rozdíl od bytů v bytových domech a ostatních budovách jsou více než čtyři pětiny bytů v rodinných domech vytápěny kotelnou v domě. Méně než 7 % bytů má etážové topení a pouze 4 % bytů je vytápěno lokálními topeništi. Kamny jsou vytápěny především byty ve starších domech (v 19 % bytů postavených do roku 1945 jsou zdrojem tepla kamna).

Obydlené byty ve městě Pardubice podle způsobu vytápění

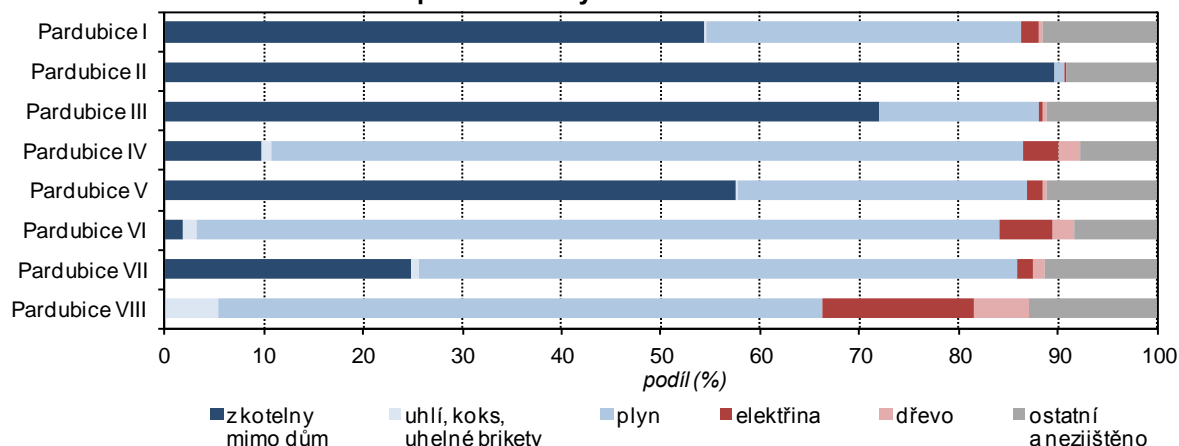
	Celkem		v tom					
	počet	v %	v rodinných domech		v bytových domech		v ostatních budovách	
			počet	v %	počet	v %	počet	v %
Obydlené byty celkem	38 414	100,0	8 648	100,0	29 196	100,0	570	100,0
z toho podle způsobu vytápění ¹⁾ :								
ústřední topení celkem	33 404	87,0	7 118	82,3	25 822	88,4	464	81,4
z toho								
kotelna mimo dům	24 940	64,9	98	1,1	24 433	83,7	409	71,8
kotelna v domě	8 214	21,4	7 003	81,0	1 157	4,0	54	9,5
z toho na plyn	7 814	20,3	6 686	77,3	1 086	3,7	42	7,4
etážové topení celkem	2 572	6,7	673	7,8	1 890	6,5	9	1,6
z toho na plyn	2 459	6,4	634	7,3	1 818	6,2	7	1,2
kamna celkem	1 653	4,3	636	7,4	1 005	3,4	12	2,1
z toho na plyn	1 226	3,2	368	4,3	851	2,9	7	1,2

¹⁾ podíly jsou počítány z celkového počtu obydlých bytů

Plynem je vytápěna třetina bytů

Po vyloučení bytů, jejichž zdroj tepla je mimo dům, se v Pardubicích nejvíce topí plynem. Uhlí nebo koks slouží k topení ústředním topením pro 208 bytů, dalších 10 bytů má etážové topení na uhlí a kamna, ve kterých se spaluje uhlí, jsou hlavním zdrojem tepla v 30 bytech. Elektřina slouží jako zdroj tepla v 319 bytech a dřevo v 91 bytech. Způsob vytápění nebyl zjištěn u 645 bytů a dalších 140 domácností uvedlo, že mají jiný způsob vytápění, než je uveden v předchozí tabulce. Energie používaná k vytápění se nepodařila zjistit u 292 bytů, z toho u 192 bytů vytápěných ústředním topením.

Obydlené byty ve městě Pardubice podle energie používané k vytápění podle městských obvodů



V polovině obvodů převažuje vytápění ze zdroje mimo dům, v ostatních dominuje vytápění plynem

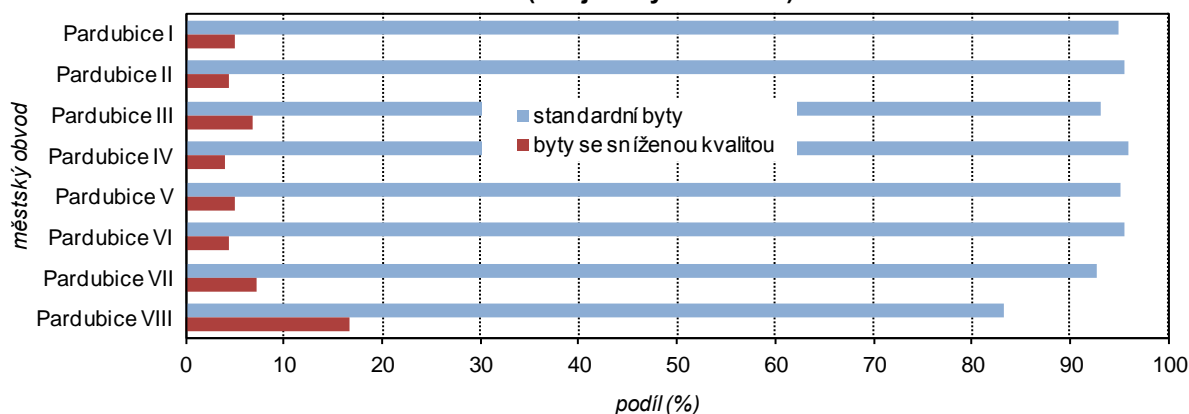
V polovině městských obvodů v Pardubicích (II, III, V a I) převažuje vytápění ze zdroje mimo dům, ve zbývajících obvodech je dominantní energií plyn. Nadprůměrné zastoupení elektřiny, uhlí a dřeva bylo v VIII. obvodě (Hostovice), který je výrazně menší než všechny ostatní obvody a celoměstské hodnoty příliš neovlivňuje.

3. Úroveň bydlení

Ve městě je nadprůměrný podíl standardních bytů

Na rozdíl od předchozích sčítání, kdy byla kvalita bytů charakterizována čtyřmi kategoriemi (I. – IV.), byl bytový fond v roce 2011 tříděn na byty standardní a byty se sníženou kvalitou. V porovnání s celostátním průměrem je ve městě podíl standardních bytů vyšší o 1,5 procentního bodu a neliší se od krajské úrovně. Více jsou zde zastoupeny byty s ústředním topením s úplným příslušenstvím, a to v rodinných i bytových domech. Bytů se sníženou kvalitou je v Pardubicích téměř 2 000, z toho jedna pětina je v rodinných domech. Mezi městskými obvody je nejvyšší podíl bytů se sníženou kvalitou v MO VIII (Hostovice).

Obydlené byty ve městě Pardubice podle jejich typu podle městských obvodů (ze zjištěných hodnot)



V porovnání s celokrajskými údaji jsou byty v průměru menší, jsou méně zalidněné a na osobu připadá menší obytná plocha

Obecně lze úroveň bydlení charakterizovat poměrem velikosti bytů vzhledem k počtu bydlících obyvatel. Ve městě jsou v porovnání s celokrajskými údaji byty v průměru menší (z hlediska obytné plochy i počtu obytných místností). Je to dáno výrazně vyšším počtem bytů v bytových domech než v rodinných domech, přitom byty v bytových domech jsou zpravidla menší. Z porovnání velikosti bytů v rodinných domech vyplývá, že jsou tyto byty ve městě oproti krajskému průměru větší a byty v bytových domech se neliší od krajské úrovně. Průměrný počet osob bydlících v 1 bytě je ve městě nižší než v kraji, a to v rodinných i bytových domech. Průměrná obytná plocha na osobu je naproti tomu v rodinných domech v Pardubicích větší o 2,3 m² a v bytových domech je větší o 1,2 m². Propočít za veškerý obydlý bytový fond ve městě však ukazuje, že na obyvatele připadá o 0,6 m² méně, než činí celokrajský průměr.

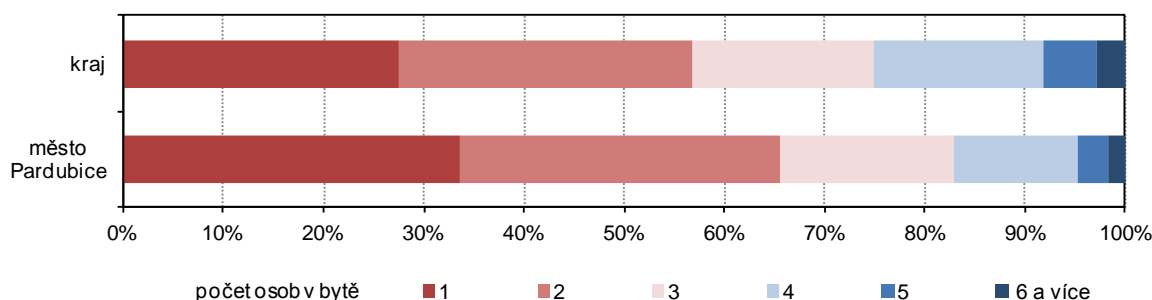
Charakteristiky úrovně bydlení v obydlených bytech ve městě Pardubice

	Celkem		v tom					
			v rodinných domech		v bytových domech		v ostatních budovách	
	město	kraj	město	kraj	město	kraj	město	kraj
Bydlící osoby v bytech								
celkem	86 775	498 743	23 437	303 832	62 321	188 525	1 017	6 386
na 1 byt	2,26	2,54	2,71	2,79	2,13	2,23	1,78	2,12
Obytné místnosti 8 m ² a více								
celkem	119 971	693 258	35 720	444 415	83 345	242 876	906	5 967
na 1 byt	3,40	3,78	4,40	4,30	3,12	3,13	2,09	2,68
Průměrný počet osob na 1 obytnou místnost	0,75	0,76	0,67	0,72	0,77	0,80	0,99	0,95
Plocha bytů (tis. m ²)								
celková	2 656	15 822	856	10 553	1 777	5 121	23	148
obytná	2 018	11 826	638	7 757	1 363	3 959	16	110
Obytná plocha (m ²)								
na 1 byt	58,5	66,5	81,0	77,8	52,1	52,2	38,3	51,1
na 1 osobu	31,7	32,3	37,3	35,0	30,1	28,9	26,1	28,1

V Pardubicích jsou více zastoupeny byty obydlené 1 osobou

V porovnání s bytovým fondem v celém kraji jsou v Pardubicích o 6,1 procentního bodu více zastoupeny byty obydlené jednou osobou, naproti tomu bytů se 4 a více bydlícími osobami je o 8,0 procentních bodů méně.

Obydlené byty podle počtu osob v bytě



V rodinných domech je dvojnásobný podíl bytů se 4 a více osobami než v bytových domech

Vyšší podíl bytů obydlených jednou osobou je ve městě jak v bytech v rodinných domech, tak zejména v bytech v bytových domech a v ostatních budovách. Podíl bytů obydlených čtyřmi a více osobami v rodinných domech je dvojnásobný v porovnání s byty v bytových domech a trojnásobný oproti bytům v ostatních budovách.

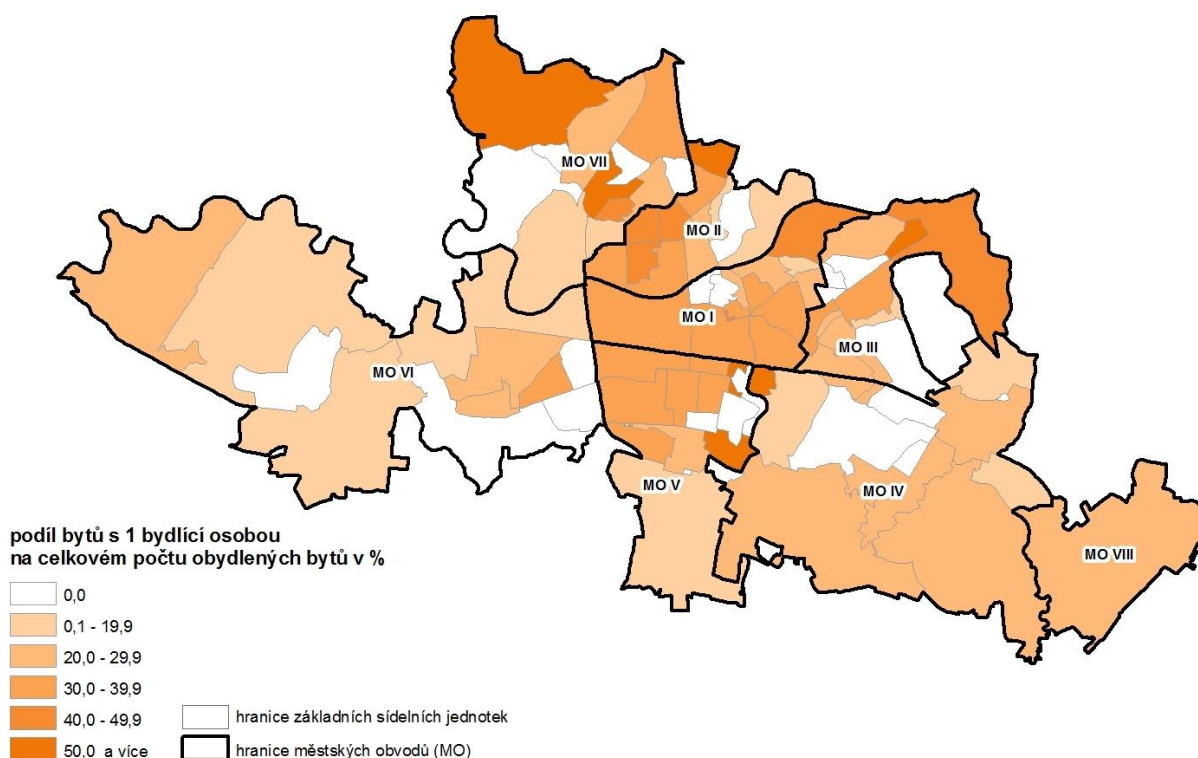
Obydlené byty ve městě Pardubice podle počtu bydlících osob

	Celkem		v tom					
			v rodinných domech		v bytových domech		v ostatních budovách	
	počet	v %	počet	v %	počet	v %	počet	v %
Obydlené byty celkem	38 414	100,0	8 648	100,0	29 196	100,0	570	100,0
v tom s počtem bydlících osob:								
1	12 943	33,7	1 934	22,4	10 674	36,6	335	58,8
2	12 274	32,0	2 553	29,5	9 596	32,9	125	21,9
3	6 587	17,1	1 698	19,6	4 829	16,5	60	10,5
4	4 810	12,5	1 603	18,5	3 182	10,9	25	4,4
5	1 150	3,0	521	6,0	613	2,1	16	2,8
6 a více	650	1,7	339	3,9	302	1,0	9	1,6

Nejvyšší podíl bytů obydlených 1 osobou je v MO II a ZSJ Hůrka

Mezi jednotlivými městskými obvody a základními sídelními jednotkami jsou v podílu bytů obydlených 1 osobou značné rozdíly. Souvisí to zejména s umístěním objektů sociální péče jako jsou penziony pro seniory či domy s pečovatelskou službou. Z městských obvodů má nejvyšší podíl bytů obydlených 1 osobou MO Pardubice II (35,8 %), ze ZSJ to jsou sídelní lokality Hůrka, Semtín-sever, Nemocnice, U krematoria a Fáblovka-sever. Naproti tomu v ZSJ Černá za Bory díl 2 a Nový Svět se byty obydlené 1 osobou nevyskytují.

Podíl bytů obydlených 1 osobou ve městě Pardubice podle základních sídelních jednotek



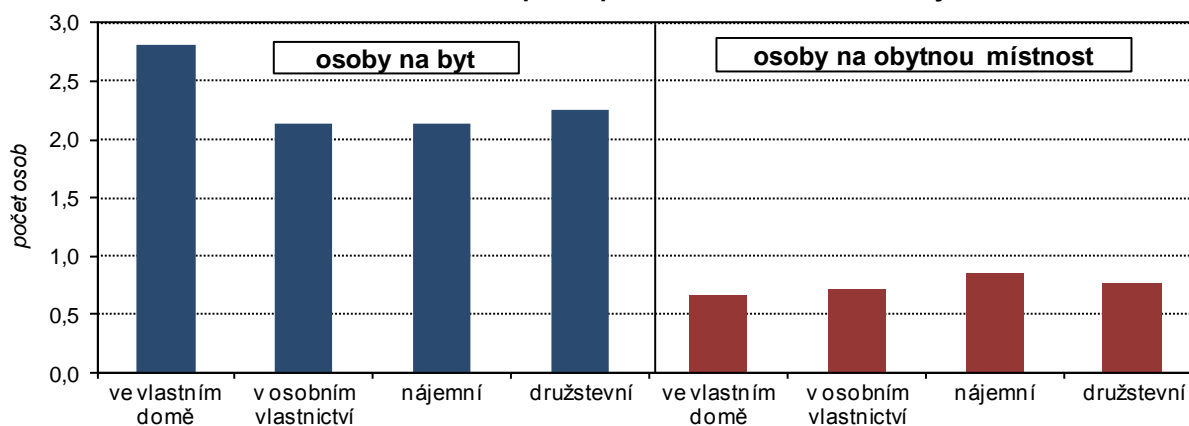
Dvě třetiny bytů s 1 obytnou místností jsou obydleny 1 osobou

Z porovnání struktury obydleného bytového fondu ve městě z hlediska počtu bydlících osob ve vztahu k počtu obytných místností vyplývá, že byty obývané jednou osobou se na celkovém počtu bytů podílejí jednou třetinou, přitom byty s 1 obytnou místností jsou obydlené jednou osobou dokonce ze dvou třetin. S rostoucím počtem obytných místností sice klesá podíl bytů, ve kterých žije jen 1 osoba, ale pokles není nijak strmý. Ve čtvrtině bytů se 6 a více obytnými místnostmi žijí 4 osoby, v další čtvrtině bytů 2 osoby a 11 % těchto velkých bytů obývá jen 1 osoba.

Nejpříznivější charakteristiky úrovně bydlení mají byty ve vlastním domě

Úroveň bydlení souvisí nejen s druhem domu a velikostí bytů, ale i s právním důvodem užívání bytu. Nejpříznivější charakteristiky úrovně bydlení jsou u bytů ve vlastním domě. Přestože v nich připadá na 1 byt nejvyšší průměrný počet osob, je zde počet osob na obytnou místnost nejnižší a obytná plocha na osobu nejvyšší. Nejméně příznivá situace je u nájemních bytů, které se sice počtem osob na byt neliší od bytů v osobním vlastnictví, ale mají větší počet osob na obytnou místnost a menší obytnou plochu na osobu.

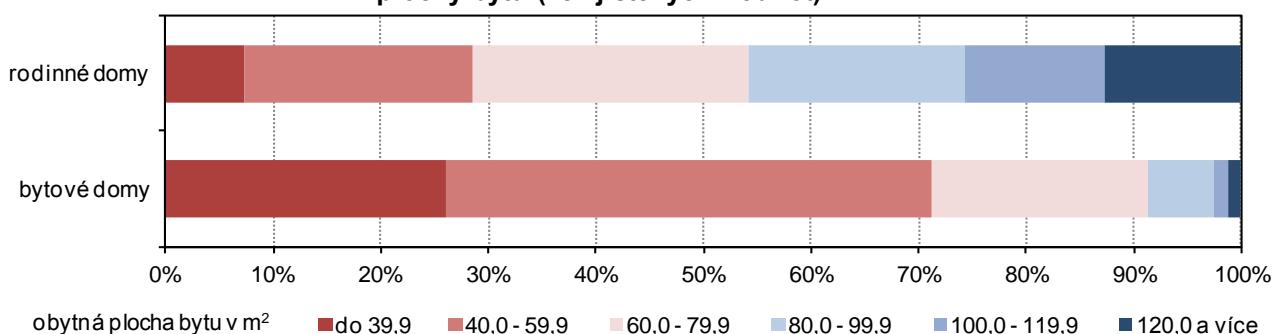
Průměrný počet osob na byt a obytnou místnost 8 m² a více ve městě Pardubice podle právního důvodu užívání bytu



Byty ve městě jsou menší než v kraji

Jak bylo uvedeno v první tabulce této kapitoly, mají obydlené byty ve městě obytnou plochu v průměru o 8,0 m² menší než je krajský průměr, přitom byty v rodinných domech jsou větší oproti celokrajskému průměru o 3,2 m² a byty v bytových domech se svou velikostí od krajské hodnoty neliší. Ve městě mají byty v rodinných domech nejčastěji plochu 60,0 – 79,9 m² (24 % bytů), byty v bytových domech plochu 50,0 – 59,9 m² (21 %) a 40,0 – 49,9 m² (20 %). Větší obytnou plochu než 100 m² má v Pardubicích čtvrtina bytů v rodinných domech a necelá 3 % bytů v bytových domech. Čtvrtina bytů v ostatních budovách se zjištěnou plochou není větší než 20 m².

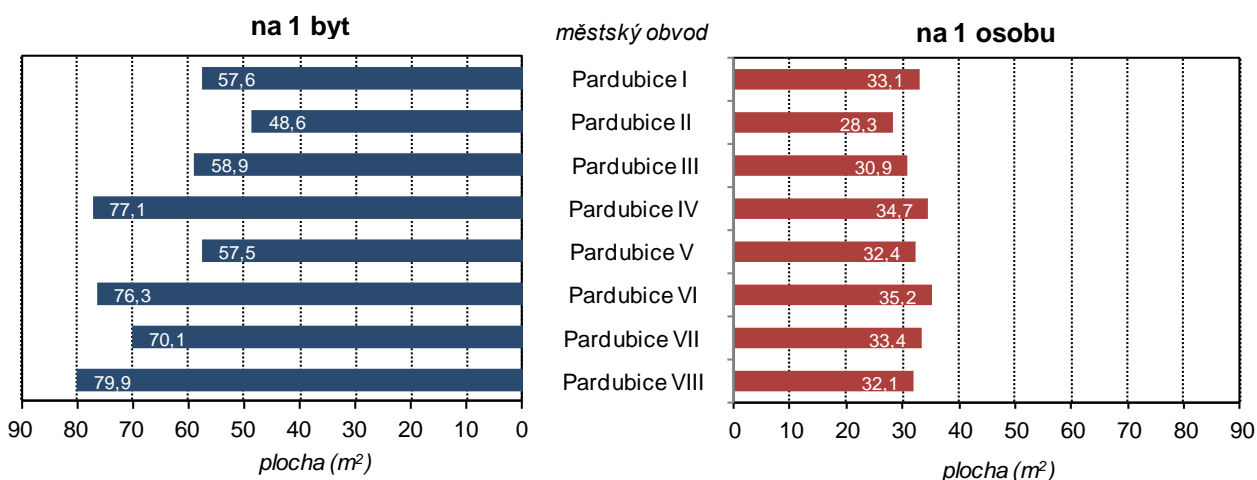
Obydlené byty v rodinných a bytových domech ve městě Pardubice podle obytné plochy bytu (ze zjištěných hodnot)



Největší obytná plocha na osobu je v MO Pardubice VI a IV

Největší byty v rámci města jsou sice v obvodech s vysokým podílem rodinných domů, tedy v MO Pardubice VIII, IV a VI, z hlediska obytné plochy na osobu je pořadí odlišné; k obvodům VI a IV se řadí ještě MO I. Nejmenší byty jsou v městském obvodě II, zde byla zjištěna i nejmenší obytná plocha na osobu (89 % celoměstského průměru).

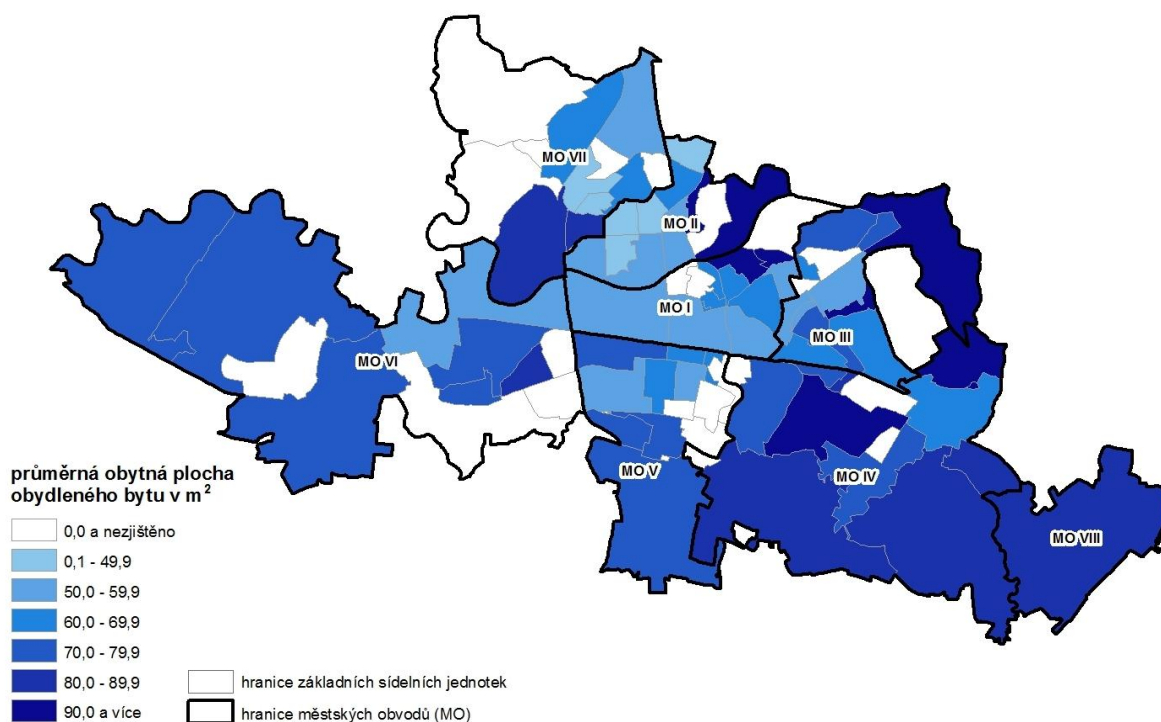
Průměrná obytná plocha na 1 byt a na 1 osobu ve městě Pardubice podle městských obvodů



Nejmenší byty jsou v lokalitě Nová Trnová

Z jednotlivých ZJS jsou největší byty z hlediska obytné plochy v sídelních lokalitách Na špici, Černa za Bory díl 2, Na Haldě, Dubina-jih a Staročernsko, nejmenší v ZSJ Nová Trnová, Fáblovka-sever a Polabiny III.

Průměrná obytná plocha bytů ve městě Pardubice podle základních sídelních jednotek



Byty obývané 5 a více osobami jsou o dvě třetiny větší než byty s 1 osobou v bytě

S rostoucím počtem osob v bytě roste i průměrná velikost bytu. Zatímco byty obývané jednou osobou nedosahují v průměru 50 m² (v městském obvodu Pardubice II je to pouze 40 m²), v bytech s 5 a více osobami je to již 80 m². V městských obvodech VIII, IV a VI je dokonce velikost bytů obývaných 1 osobou větší než průměrná obytná plocha všech bytů ve městě. V městském obvodu Pardubice II je nejnižší průměrná obytná plocha bytu bez ohledu na počet bydlících osob.

Průměrná obytná plocha bytů v m² podle počtu bydlících osob v bytě a podle městských obvodů

	Celkem	z toho s počtem bydlících osob					
		1	2	3	4	5	6 a více
Pardubice celkem	58,5	48,1	57,5	65,2	70,2	78,9	82,0
v tom:							
Pardubice I	57,6	49,9	57,7	64,1	68,1	68,9	74,1
Pardubice II	48,6	40,5	49,9	56,1	58,4	60,1	60,6
Pardubice III	58,9	47,8	58,6	64,2	68,7	80,3	81,5
Pardubice IV	77,1	62,2	71,6	81,6	83,9	102,8	100,5
Pardubice V	57,5	50,2	56,2	63,3	67,5	75,6	73,5
Pardubice VI	76,3	64,8	70,5	79,0	84,8	93,9	101,4
Pardubice VII	70,1	53,5	66,4	75,1	86,5	91,5	89,7
Pardubice VIII	79,9	67,7	74,2	73,4	90,7	85,0	91,2

Ve čtvrtině bytů připadá na osobu více než 40 m² obytné plochy

V necelé čtvrtině bytů ve městě připadá na osobu více než 40 m² obytné plochy, přitom v rodinných domech je takových bytů téměř jedna třetina. Naproti tomu připadá takováto plocha na osobu v méně než 20 % družstevních bytů v bytových domech a méně než 10 % bytů v ostatních budovách (u čtvrtiny bytů v ostatních budovách se však nepodařilo zjistit jejich velikost). Méně než 15 m² obytné plochy připadá na obyvatele v desetině bytů v rodinných domech a v 16 % bytů v bytových domech, přitom v nájemních bytech je jejich podíl vyšší (19 %). Celkově se ve městě obytná plocha do 15 m² na osobu týká 602 bytů s 1 211 obyvateli.

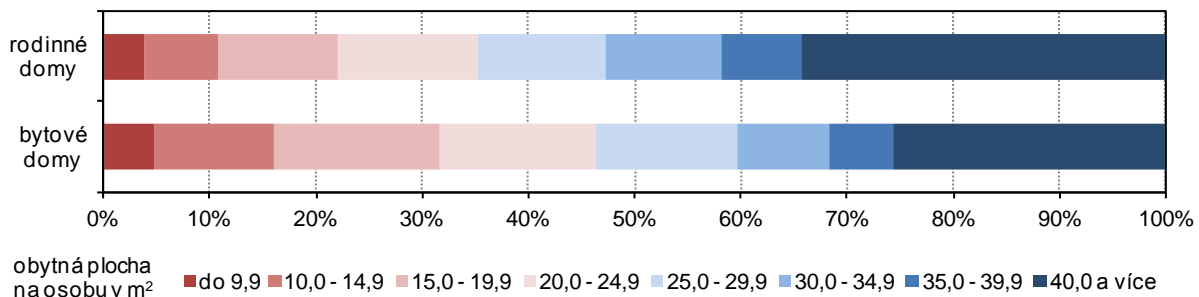
Obydlené byty ve městě Pardubice podle obytné plochy na osobu

	Celkem	v tom					
		v rodinných domech	v bytových domech	z toho			v ostatních budovách
				v bytech v osobním vlastnictví	v nájemních bytech	v družstevních bytech	
Obydlené byty celkem	38 414	8 648	29 196	13 274	9 833	3 275	570
z toho s obytnou plochou na osobu v m ² :							
do 9,9	4,2	3,4	4,5	3,8	6,3	4,0	5,8
10,0 - 14,9	10,1	6,4	11,2	11,7	12,3	12,9	9,1
15,0 - 19,9	14,1	10,3	15,1	15,6	16,4	17,6	20,4
20,0 - 24,9	13,2	12,1	13,7	15,4	13,6	14,5	8,8
25,0 - 29,9	12,0	10,9	12,4	13,7	12,6	13,9	6,7
30,0 - 34,9	7,8	9,9	7,1	7,3	7,7	8,5	9,3
35,0 - 39,9	5,3	6,8	4,9	5,2	5,4	5,2	2,8
40,0 a více	23,1	31,3	20,9	24,2	20,0	19,5	9,8

Obytná plocha na osobu je větší v rodinných domech

Z následujícího grafu je patrné, že v téměř dvou třetinách bytů v rodinných domech se zjištěnou obytnou plochou připadá na obyvatele 25 m² a více, v bytových domech je takovýchto bytů o 11 procentních bodů méně.

Obydlené byty v rodinných a bytových domech ve městě Pardubice podle obytné plochy na osobu (ze zjištěných hodnot)



Nejmenší plocha na osobu je v rodinných domech z let 1946-1960 a v bytových domech z období 1991-2001

Úroveň bydlení je též závislá na tom, kdy byly domy postaveny (rekonstruovány). Např. největší průměrná obytná plocha na osobu připadá na rodinné domy z období 1991 – 2001 (40,8 m²) a bytové domy postavené před rokem 1919 (35,1 m²). Nejmenší obytná plocha na osobu je v rodinných domech z let 1946 – 1960 (34,7 m²) a v bytových domech z období 1991 – 2001 (28,0 m²).

4. Úroveň bydlení domácností

Ve městě je nadprůměrný podíl bytů obydlen domácnostmi jednotlivců

Více než třetina bytů je v Pardubicích obývána domácnostmi jednotlivce (6,1 procentního bodu nad celokrajným průměrem). Naproti tomu v 1 406 bytech žijí dvě a více hospodařící domácnosti (HD) a v dalších 356 bytech jedna hospodařící domácnost tvořena dvěma a více rodinami. Úplné rodiny obývají téměř čtyřikrát více bytů než neúplné rodiny. Mezi byty, ve kterých žijí úplné rodiny, převažují byty s rodinami bez závislých dětí. V bytech, ve kterých žijí neúplné rodiny, je téměř čtyřikrát častěji v čele domácnosti žena. Nadprůměrné zastoupení (vzhledem ke krajské úrovni) mají v Pardubicích byty obývané vícečlennými nerodinnými domácnostmi. To často souvisí s tím, že si byt pronajímá skupina vysokoškolských studentů ke společnému bydlení.

Dvě rodiny či 2 hospodařící domácnosti v bytě žijí nejčastěji ve vlastním domě

Z hlediska právního důvodu užívání bytu žije 1 rodina či jednotlivec nejčastěji v bytě v osobním vlastnictví. Naproti tomu 2 rodiny či 2 hospodařící domácnosti v bytě bydlí nejčastěji ve vlastním domě. I při vysokém podílu nezjištěného vlastnictví je patrné, že vícečlenné nerodinné domácnosti nejčastěji obývají nájemní byty. V nájemních bytech jsou více zastoupeny též neúplné rodiny (častěji v čele s ženou) a domácnosti jednotlivců. V družstevních bytech jsou nadprůměrně zastoupeny úplné rodiny se závislými dětmi.

Obydlené byty ve městě Pardubice podle právního důvodu užívání bytu a podle typu hospodařící domácnosti

	Celkem		z toho podle právního důvodu užívání bytu (%)				
	počet	%	ve vlastním domě	v osobním vlastnictví	nájemní	družstevní	ostatní a nezjištěno
Obydlené byty celkem	38 414	100,0	18,5	35,5	27,7	8,5	9,9
v tom podle typu domácnosti v bytě:							
1 hospodařící domácnost (HD)	37 008	96,3	17,6	35,9	27,8	8,7	10,0
1 rodina v bytě	21 918	57,1	22,2	37,3	26,1	9,1	5,3
úplná rodina	17 272	45,0	24,1	38,2	24,5	8,9	4,3
bez závislých dětí	10 796	28,1	22,4	40,3	25,2	8,1	4,0
se závislými dětmi	6 476	16,9	27,1	34,5	23,4	10,2	4,8
neúplná rodina	4 646	12,1	15,3	33,9	31,9	9,9	9,0
v čele muž	814	2,1	18,1	31,9	30,5	10,0	9,6
v čele žena	3 832	10,0	14,7	34,3	32,2	9,9	8,9
2 a více rodin	356	0,9	51,4	21,1	20,2	6,2	1,1
domácnost jednotlivce	12 943	33,7	10,0	35,8	31,0	8,6	14,5
vícečlenné nerodinné domácnosti	1 791	4,7	8,2	22,4	28,0	4,6	36,7
2 a více HD v bytě	1 406	3,7	41,7	24,3	23,3	4,3	6,3

Nejpříznivější charakteristiky úrovně bydlení mají domácnosti jednotlivců....

V úrovni bydlení jednotlivých typů domácností byly zjištěny značné rozdíly. Nejpříznivější charakteristiky úrovně bydlení z hlediska počtu osob na byt i na obytnou místnost mají domácnosti jednotlivců i přesto, že jejich byty jsou menší a mají v průměru méně obytných místností. Úplné rodiny se závislými dětmi žijí ve větších bytech než neúplné rodiny. Vzhledem k tomu, že v bytech obývaných úplnými rodinami se závislými dětmi je vyšší počet bydlících osob, je v těchto bytech počet osob na obytnou místnost a obytná plocha na osobu menší než v bytech obývaných neúplnými rodinami. Na rozdíl od dat za celý kraj se ve městě příliš neliší výše uvedené charakteristiky úrovně bydlení v bytech obývaných neúplnými rodinami (bez ohledu na to, zda je v čele domácnosti muž či žena). Nejméně příznivé podmínky jsou v bytech se dvěma hospodařícími domácnostmi; zde na osobu připadá třikrát menší obytná plocha než v bytech obývaných jednotlivcem.

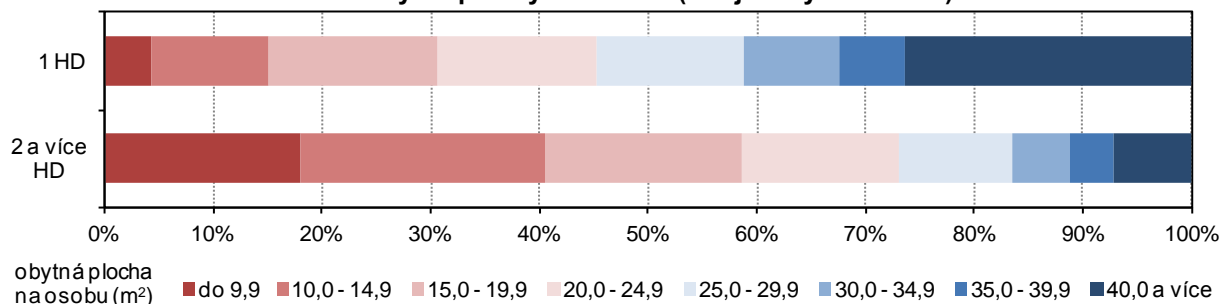
Obydlené byty ve městě Pardubice podle úrovně bydlení podle typu hospodařící domácnosti

	Celkem		Počet osob		Obytné místnosti 8 m ² a více na byt	Průměrná obytná plocha (m ²)	
	počet	z toho se sníženou kvalitou	na byt	na obytnou místnost		na byt	na osobu
Obydlené byty celkem	38 414	1 990	2,26	0,75	3,40	58,5	31,7
v tom podle typu domácnosti v bytě:							
1 hospodařící domácnost (HD)	37 008	1 970	2,18	0,74	3,38	57,9	32,1
1 rodina v bytě							
úplná rodina							
bez závislých dětí	10 796	164	2,35	0,73	3,63	60,9	27,0
se závislými dětmi	6 476	120	3,77	1,06	3,97	69,3	18,9
neúplná rodina							
v čele muž	814	34	2,58	0,85	3,57	62,6	26,2
v čele žena	3 832	177	2,50	0,86	3,42	58,9	25,0
2 a více rodin	356	-	5,19	1,26	4,66	80,7	15,9
domácnost jednotlivce	12 943	1 009	1,00	0,46	2,79	48,1	48,1
vícečlenné nerodinné domácnosti	1 791	466	2,58	1,05	2,99	52,5	23,5
2 a více HD v bytě	1 406	20	4,23	1,20	4,11	73,2	20,1

... avšak část jimi obývaných bytů nemá úplné příslušenství

V 1 990 bytech se sníženou kvalitou (pouze s částečným příslušenstvím) žije 2 025 hospodařících domácností. Z tohoto počtu tvoří polovinu domácnosti jednotlivců a téměř čtvrtinu vícečlenné nerodinné domácnosti. Z rodinných domácností mají nejvyšší podíl byty se sníženou kvalitou obývané neúplnými rodinami; podíl takovýchto bytů, v nichž žijí neúplné rodiny v čele s ženou, je třikrát vyšší než podíl bytů obývaných úplnými rodinami bez závislých dětí.

Obydlené byty ve městě Pardubice podle počtu hospodařících domácností (HD) a podle obytné plochy na osobu (ze zjištěných hodnot)



Obytná plocha na osobu je menší v bytech se 2 a více HD Zatímco v 55 procentech bytů obývaných 1 hospodařící domácností připadá na osobu 25 m² a více, v bytech se dvěma a více hospodařícími domácnostmi je takovýchto bytů pouze 27 %.

Zdroje dat Sčítání lidu, domů a bytů 2011 na internetu

- [Základní výsledky Sčítání lidu, domů a bytů 2011 – Pardubický kraj](#)
- [Obyvatelstvo, domy, byty a domácnosti podle Sčítání lidu, domů a bytů 2011 - ČR, kraje, okresy, SO ORP, správní obvody Prahy a města \(sídla SO ORP\)](#)
- [Základní informace o vybraných územních celcích podle SLDB 2011](#)
- [Statistiky – Sčítání lidu, domů a bytů](#)
- www.scitani.cz

Kontaktní osoba:

RNDr. Petr Dědič
 oddělení informačních služeb KS ČSÚ v Pardubicích
 tel.: 461 541 129
 e-mail: petr.dedic@czso.cz