

Úvod

Aktuální regionální data v ucelené podobě poskytuje čtvrtletně Český statistický úřad ve [Statistickém bulletinu Pardubického kraje](#), který je k dispozici jako soubor tabulek (včetně metodických vysvětlivek) na internetových stránkách ČSÚ. Bulletin obsahuje na rozdíl od Statistické ročenky ukazatele s kratší periodou zjišťování (měsíčně, čtvrtletně).

Nabídka regionálních ukazatelů s frekvencí zjišťování kratší než 1 rok je menší než za celou ČR. Při jejich hodnocení je nutné mít na paměti, že mohou být více ovlivněny náhodnými výkyvy a jejich vypovídací schopnost může být omezena systémem a metodikou statistického zjišťování¹, přesto jsou významným zdrojem informací o regionu, neboť jsou dostupné ve velmi krátkém čase po skončení sledovaného období. Například Statistický bulletin s prvními souhrnnými údaji o vývoji za celý rok 2009 vyšel již 90 dní po skončení roku. Nejnovější údaje za vybrané ukazatele o Pardubickém kraji lze najít také na internetových stránkách ČSÚ Pardubického kraje v sekci [Nejnovější údaje](#).

Vzhledem k tomu, že Statistický bulletin s daty za rok 2009 neobsahuje textové hodnocení vývoje v uplynulém roce, byl zpracován následující text, využívající především data zahrnutá do Statistického bulletinu, avšak pro doplnění jsou zařazena i další data za rok 2009, která nebyla v době uzávěrky datové publikace k dispozici. Součástí textu nejsou tabulky, s těmi se lze seznámit v publikacích, jejichž internetové odkazy jsou k dispozici na konci každé ze tří dílčích kapitol.

Základní tendence vývoje v Pardubickém kraji v roce 2009²

Demografický vývoj

- Počet obyvatel rostl jak díky přirozenému, tak migračnímu přírůstku.
- Po dosavadním růstu mírně poklesla porodnost, více než třetina dětí se narodila mimo manželství.
- I nadále pokračuje příznivý trend klesající úmrtnosti.
- Přibývá osob starších 65 let, již třetím rokem je jich více než dětí do 15 let.

Ekonomický vývoj

- V průmyslových podnicích vlivem ekonomického útlumu meziročně poklesly tržby a snížil se stav zaměstnanců, mzdy se však zvýšily.
- Také ve stavebnictví se projevila hospodářská recese – v kraji došlo ke zmenšení objemu základní stavební výroby a snížení počtu pracovníků, mzdy v porovnání s rokem 2008 mírně vzrostly.
- Ve srovnání s předchozími roky se snížil počet vydaných stavebních ohlášení a povolení, celková orientační hodnota ohlášených a povolených staveb však výrazně vzrostla. Dokončených bytů bylo méně, ovšem zvýšil se počet zahájených bytů.
- Hodnota vývozu do zahraničí meziročně poklesla o téměř desetinu, v porovnání s ostatními kraji ČR šlo o nejnižší propad.
- I přes zvýšení ubytovacích kapacit v kraji výrazně ubylo domácích i zahraničních návštěvníků.

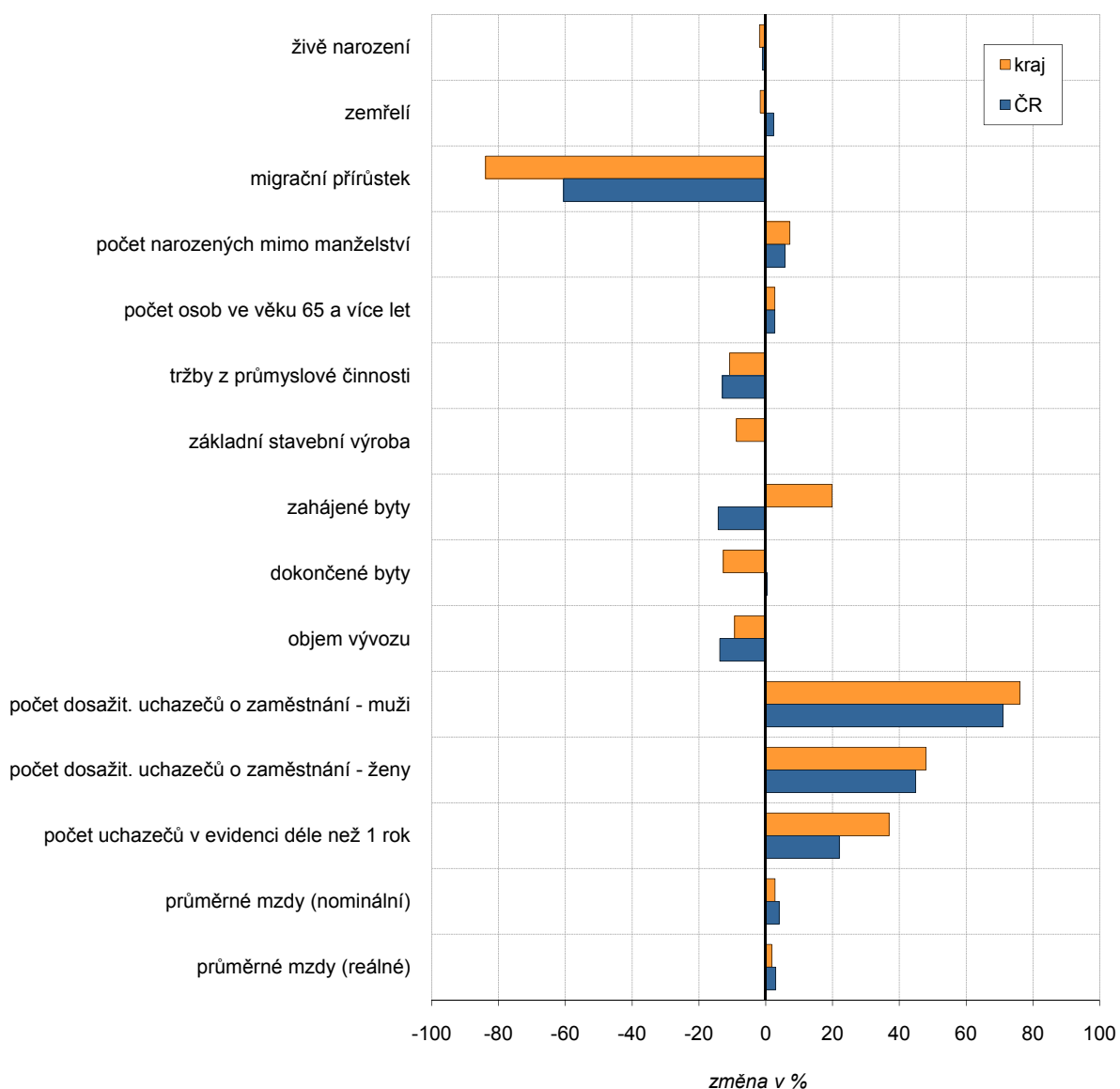
¹ Statistická zjišťování jsou v mnoha případech primárně sestavována s cílem zachytit vývoj v České republice jako celku, nikoliv v jednotlivých regionech. Výběrová šetření tak nemusí (či nemohou) vždy zohledňovat regionální hledisko. Mnoho regionálních ukazatelů z ekonomické oblasti je například publikováno podle tzv. podnikové metody, kdy je podnik zařazen do toho regionu, kde má registrované sídlo, nikoliv tam, kde skutečně působí, což značně omezuje vypovídací schopnost ukazatele na regionální úrovni.

² Většina údajů za rok 2009, které jsou v této analýze využity, byla zatím publikována pouze jako předběžné. Informace o předběžnosti či definitivnosti jednotlivých ukazatelů naleznete ve Statistickém bulletinu Pardubického kraje a dalších produktech, na něž analýza v jednotlivých kapitolách odkazuje.

Vývoj na trhu práce

- Trh práce byl výrazně ovlivněn vývojem hospodářství – nezaměstnanost téměř po celý rok rostla a volných pracovních míst ubývalo.
- Průměrná hrubá měsíční mzda byla třetí nejnižší v mezikrajském porovnání, dosahovala 86,0 % republikové hodnoty a ve srovnání s republikovým tempem rostla pomaleji.

Změna hodnot vybraných ukazatelů v Pardubickém kraji a ČR mezi roky 2008 a 2009



1. Demografický vývoj

Počet obyvatel v kraji roste pomaleji než v předchozích letech...

Ke konci roku 2009 žilo na území Pardubického kraje 516 329 obyvatel, z toho 254 545 mužů a 261 784 žen. Ve srovnání s rokem 2008 populace kraje vzrostla o 1 144 osob (o 572 mužů a stejný počet žen). Největší přírůstek (o 962 osob) byl zaznamenán v okrese Pardubice, k úbytku obyvatelstva došlo pouze v okrese Ústí nad Orlicí (o 180 osob méně). Pardubický kraj je čtvrtým nejméně lidnatým krajem České republiky.

Populace kraje roste již pátým rokem, oproti předchozím dvěma rokům však tempo růstu v roce 2009 zpomalilo. Vliv na mírný růst měl zejména výrazný meziroční pokles migračního přírůstku.

... vlivem výrazného poklesu migračního přírůstku...

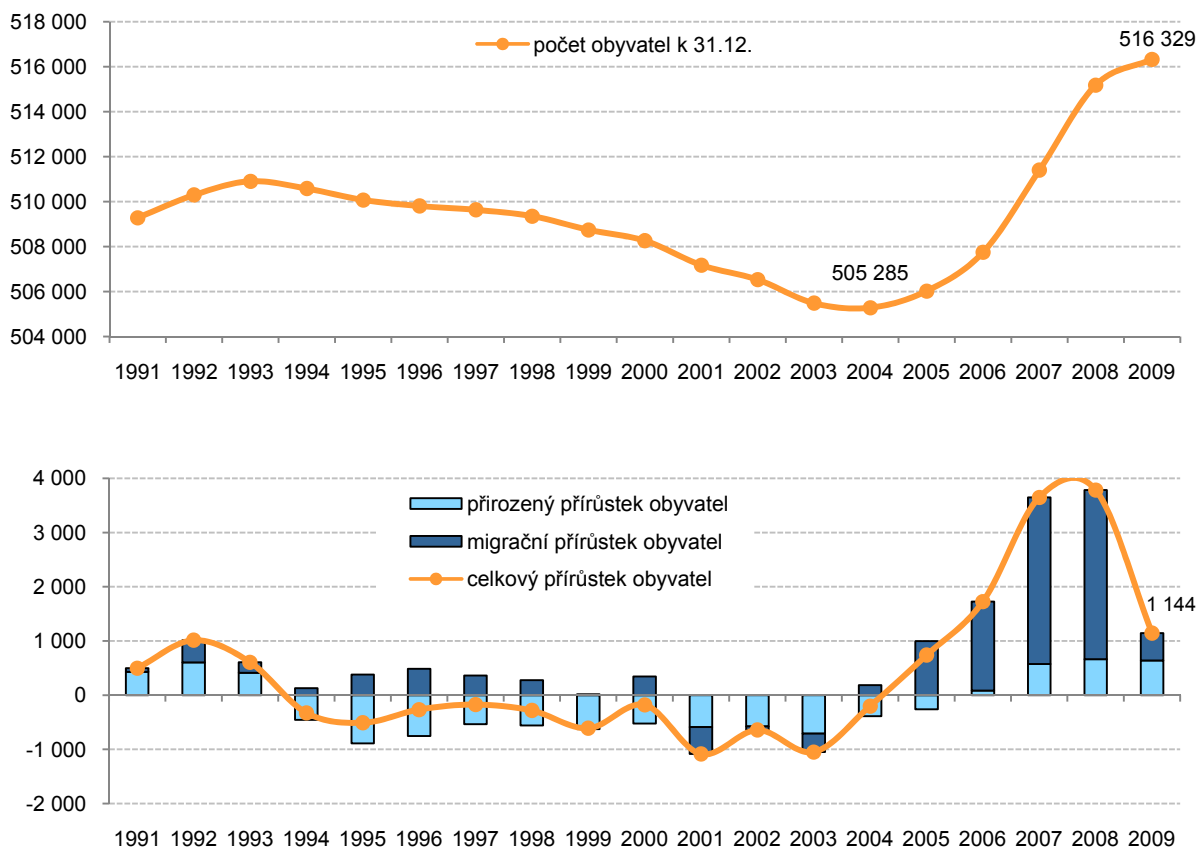
Stěhováním v kraji přibylo pouhých 503 obyvatel. Oproti roku 2008, kdy se do Pardubického kraje přistěhovalo o 3 120 osob více, než se vystěhovalo, poklesl migrační přírůstek o 83,9 %.

Během roku 2009 se do kraje přistěhovalo 4 726 osob, z nichž přistěhovalí ze zahraničí tvořili 22,3 % (v předchozím roce jejich podíl činil 41,8 %). Osob vystěhovalých bylo 4 223, do zahraničí se odstěhovalo 270 (tj. 6,4 %) z nich. Migrací z a do ostatních krajů České republiky ubylo v kraji 281 osob, stěhováním z a do zahraničí získal kraj 784 obyvatel.

... i mírného snížení přirozeného přírůstku.

V Pardubickém kraji se v průběhu roku 2009 narodilo o 641 dětí více, než kolik obyvatel kraje v tomto období zemřelo. Tento přirozený přírůstek byl v kraji druhý nejvyšší od roku 1990, největší rozdíl mezi narozenými a zemřelými byl zaznamenán v roce 2008 a činil 665 osob.

Graf 1 Obyvatelstvo, přirozený a migrační přírůstek v Pardubickém kraji



zdroj: ČSÚ

Porodnost poklesla...

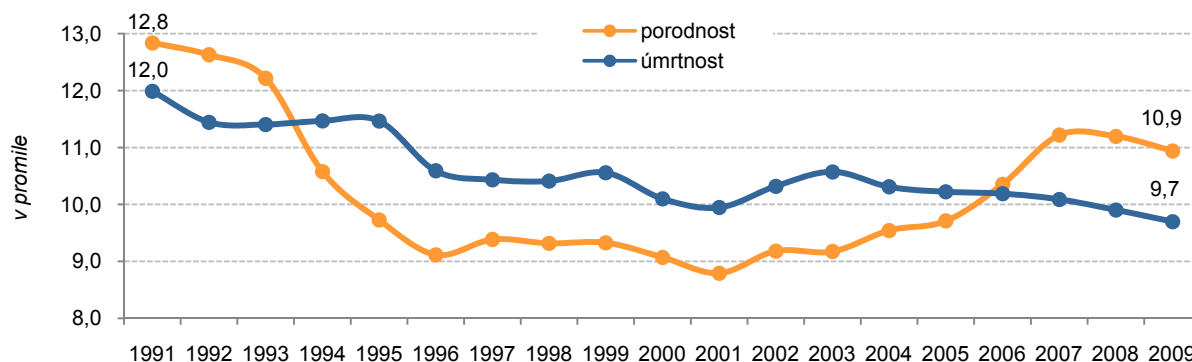
V průběhu roku 2009 se v Pardubickém kraji živě narodilo 5 644 dětí. Oproti předchozím dvěma rokům se počet živě narozených osob snížil (v roce 2008 se narodilo o 108 dětí více), ve srovnání s léty 1994 – 2006 se však dětí narodilo více.

Porodnost, tedy počet živě narozených na 1 000 obyvatel středního stavu, poklesla v roce 2009 na 10,9 ‰. Ukazatel úhrnné plodnosti se mírně snížil na 1,48 živě narozených dětí na jednu ženu v reprodukčním věku (15 – 49 let). Ženy v Pardubickém kraji rodily své první dítě v průměru ve 27,5 letech, průměrný věk matek celkem byl 29,8 roku.

...a byla již čtvrtým rokem vyšší než úmrtnost.

Úmrtnost (počet zemřelých na 1 000 obyvatel) dlouhodobě zvolna klesá, rok 2009 nebyl výjimkou. V kraji v tomto období zemřelo 5 003 osob, což bylo o 84 méně než v roce předchozím. Nejčastější příčinou smrti, na kterou zemřela téměř polovina osob, byly nemoci oběhové soustavy, čtvrtina zemřelých podlehlá zhoubným novotvarům. Naděje dožití při narození vzrostla o 0,5 roku: na 74,7 roků u mužů a 80,5 let u žen.

Graf 2 Porodnost a úmrtnost v Pardubickém kraji

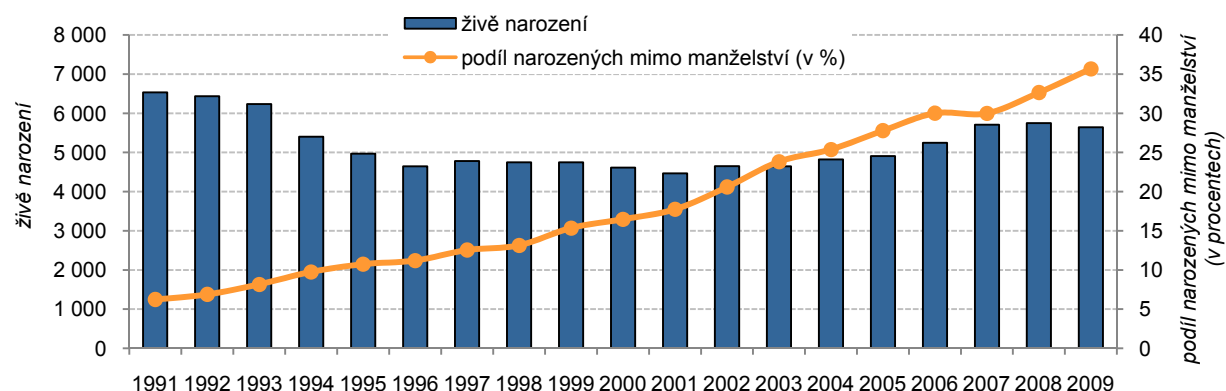


zdroj: ČSÚ

Přibývá dětí narozených mimo manželství.

Mimo manželství³ se v roce 2009 v Pardubickém kraji narodilo 2 014 dětí a jejich podíl na celkovém počtu živě narozených oproti roku 2008 vzrostl o 3 procentní body na 35,7 %.

Graf 3 Živě narození a narození mimo manželství v Pardubickém kraji



zdroj: ČSÚ

³ Z dostupných údajů ovšem nelze zjistit, kolik z dětí narozených mimo manželství se skutečně narodilo neprovdaným matkám žijícím v domácnosti bez partnera a kolik jich žije v úplných rodinách bez uzavření sňatku.

Obyvatelstvo kraje stárne.

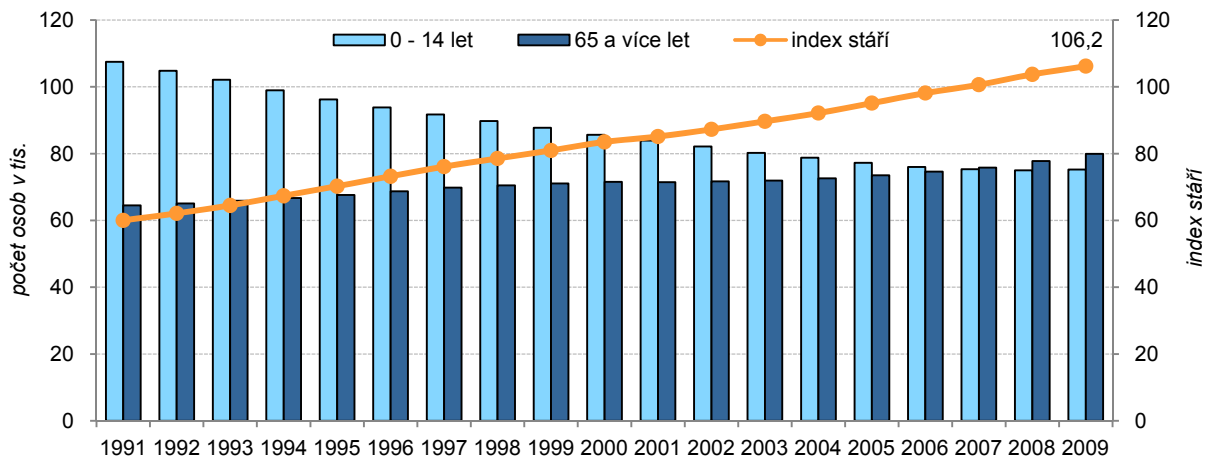
V roce 2009 došlo v Pardubickém kraji k mírnému zvýšení počtu dětí do 15 let, oproti předchozímu roku počet osob ve věku 0 – 14 let stoupl o 263 na 75 260 dětí, nepatrně se tak zvýšil podíl této věkové skupiny na celkové populaci kraje (činil 14,6 %).

Dlouhodobě pokračuje růst počtu osob starších 65 let, v roce 2009 jich v kraji žilo 79 919, což je o 2 124 osob více než v předchozím roce. Již v roce 2007 patřilo v kraji k nejstarší věkové skupině o 476 osob více než k té nejmladší, o rok později se rozdíl zvýšil na téměř 2,8 tisíc a v roce 2009 vzrostl na 4 659.

Index stárí, tedy počet osob starších 65 let na 100 osob ve věku 0 – 14 let, tak třetím rokem překračuje hodnotu 100 a v současné době v kraji na 100 dětí do 15 let připadá 106 seniorů.

Zvyšuje se také průměrný věk obyvatel Pardubického kraje – v roce 2009 činil 40,6 let, průměrný věk mužů byl 39,0 roků a žen 42,1 let.

Graf 4 Počty osob v základních věkových skupinách a index stárí v Pardubickém kraji



zdroj: ČSÚ

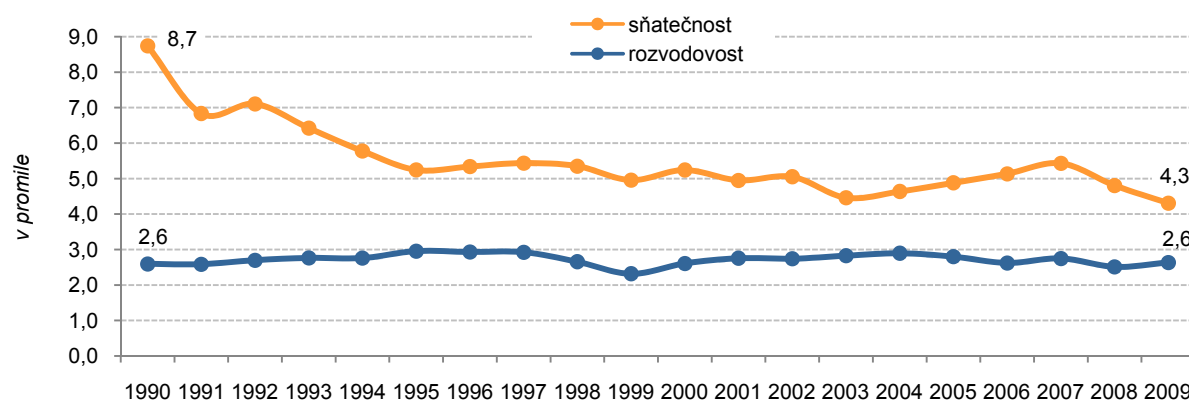
Pokles sňatečnosti, růst rozvodovosti.

V Pardubickém kraji bylo v průběhu roku 2009 uzavřeno 2 223 sňatků a jejich počet tak dosáhl nejnižší hodnoty od počátku 90. let. V komparaci s rokem 2008 bylo oddáno o 247 párů méně. Nevěsty se poprvé vdávaly v průměru ve věku 27,5 let, průměrný věk ženichů při prvním sňatku byl 30,3 roků.

V roce 2009 bylo v kraji rozvedeno 1 361 manželství, oproti předchozímu roku se jejich počet o 69 zvýšil. Nárůst počtu rozvodů byl zaregistrován pouze v okrese Ústí nad Orlicí (o 121 více), v ostatních okresech počet rozvodů poklesl. V 61,7 % rozvedených párů šlo o manželství s nezletilými dětmi.

Míry sňatečnosti (4,3 ‰) a rozvodovosti (2,6 ‰) v kraji se v roce 2009 pohybovaly pod republikovými průměry (4,6 ‰, resp. 2,8 ‰).

Graf 5 Sňatečnost a rozvodovost v Pardubickém kraji



zdroj: ČSÚ

Potratovost nejnižší v republice.

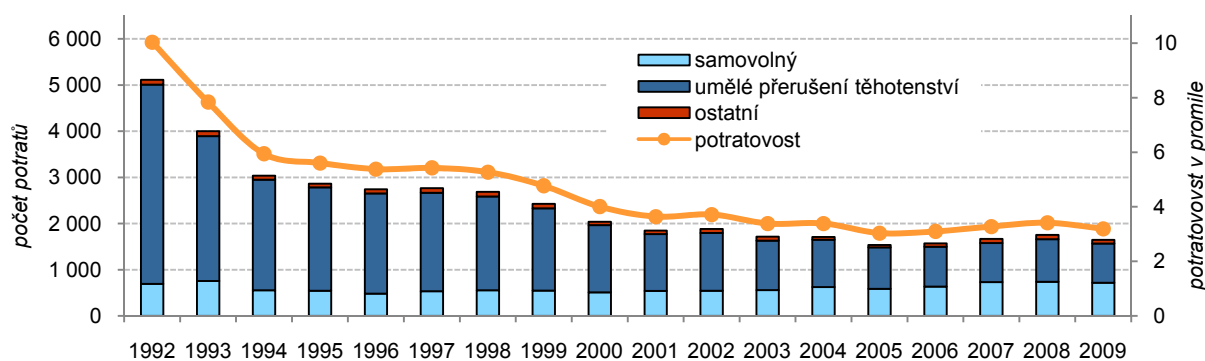
V roce 2009 bylo v Pardubickém kraji evidováno 1 647 potratů (o 6 % méně než v předchozím roce). Podíl potratů na celkovém počtu těhotenství dlouhodobě klesá, na počátku 90. let byly předčasně ukončeny více než dvě pětiny těhotenství (45,6 % v roce 1991, 44,2 % o rok později), zatímco v roce 2009 tvořily potraty 22,5 % z celkového počtu těhotenství.

Celkem 852 ze všech potratů, tedy 51,7 %, patřilo mezi umělá přerušení těhotenství, jejichž podíl na celkovém počtu se od počátku 90. let snížil bezmála o třetinu (v roce 1992 bylo 84,3 % potratů umělým přerušením těhotenství).

Samovolné potraty tvořily 43,4 % (tj. absolutně 715) z celkového počtu potratů, v porovnání s rokem 2008 jich ubyla 3 %. Tímto způsobem bylo v roce 2009 v kraji ukončeno 9,8 % všech těhotenství.

Pardubický kraj má společně s krajem Vysočina nejnižší míru potratovosti ve srovnání s ostatními kraji České republiky. Potratovost vyjádřená počtem potratů na 1 000 obyvatel v kraji v roce 2009 činila 3,2 ‰ a oproti předchozímu roku mírně poklesla z 3,4 ‰.

Graf 6 Potraty podle druhu a potratovost v Pardubickém kraji



zdroj: ÚZIS, výpočty ČSÚ

Podrobnější informace k demografickému vývoji Pardubického kraje v roce 2009:

[Statistický bulletin Pardubického kraje](#)

[Demografická ročenka krajů 2000 – 2009](#)

[Stav a pohyb obyvatelstva v ČR v roce 2009](#)

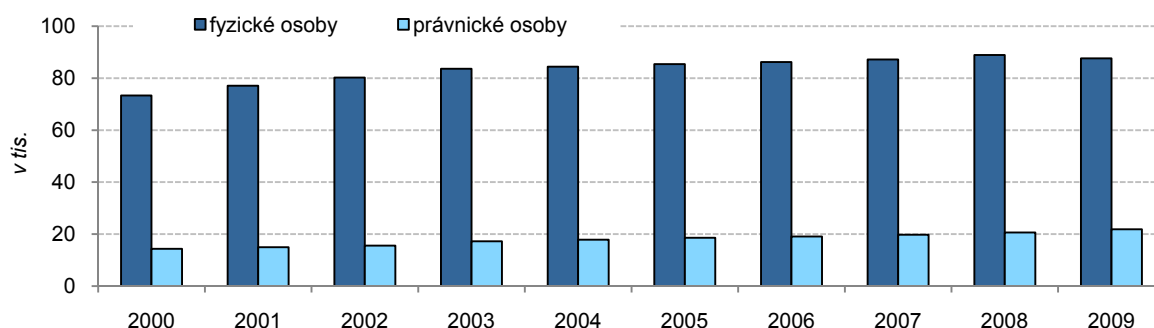
2. Ekonomický vývoj

Počet ekonomických subjektů:

Ke konci roku 2009 mělo v Pardubickém kraji registrováno své sídlo 109 449 ekonomických subjektů (z nich 80,0 % byly fyzické osoby). Meziročně došlo k mírnému snížení jejich počtu o 0,1 %. Zatímco právnických osob v tomto roce stejně jako v letech předchozích přibýlo (o 5,9 %, tj. absolutně o 1 220), počet osob fyzických ve srovnání s předchozím rokem poklesl o 1 295, tedy o 1,5 % (zde se mj. projevilo ukončení evidence právní formy 103 „samostatně hospodařící rolník“).

Z hlediska převažující činnosti se více než čtvrtina ekonomických subjektů zabývala obchodem a opravami motorových vozidel, u 14,5 % převažovala průmyslová činnost a 13,3 % subjektů se věnovalo stavebnictví.

Graf 7 Ekonomické subjekty podle právní formy v Pardubickém kraji k 31. 12.



zdroj: ČSÚ

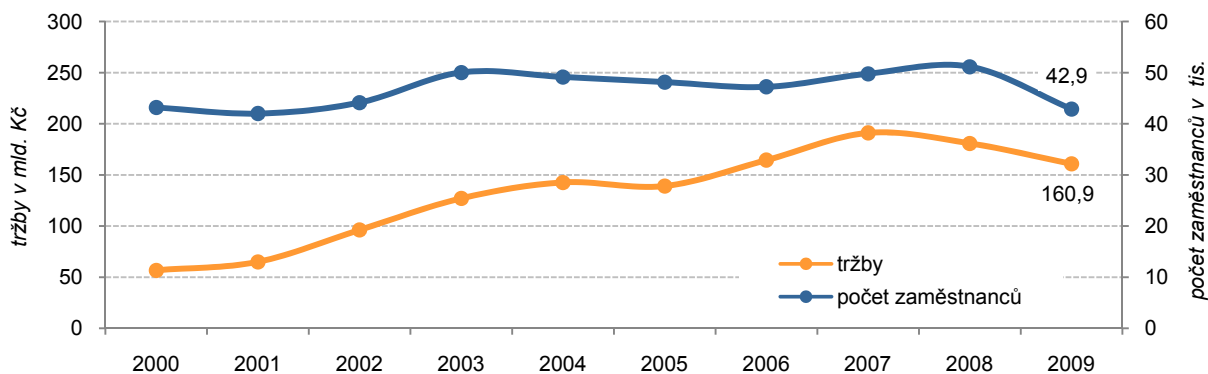
Průmysl:

Snížení počtu zaměstnanců v průmyslových podnicích.

V roce 2009 bylo v Pardubickém kraji evidováno 150 průmyslových podniků s více než 100 zaměstnanci. V těchto podnicích pracovalo 42 898 osob (průměrný evidenční počet), ve srovnání s rokem 2008 se jejich stav o 15,2 % snížil. Meziroční pokles stavu pracovníků ve velkých společnostech z průmyslového odvětví byl zaznamenán ve všech krajích kromě Hl. města Prahy.

Průměrná hrubá měsíční mzda v průmyslových podnicích se 100 a více zaměstnanci se v Pardubickém kraji během roku 2009 zvýšila o 4,5 % na 21 810 Kč. Tato průměrná mzda dosahovala 89,6 % úrovně průměrné republikové mzdy a byla čtvrtá nejnižší mezi kraji ČR.

Graf 8 Tržby za prodej vlastních výrobků a služeb průmyslové povahy a počet zaměstnanců průmyslových podniků se 100 a více zaměstnanci v Pardubickém kraji



zdroj: ČSÚ

**Pokles tržeb
v průmyslu.**

V roce 2009 dosáhly tržby velkých průmyslových společností v kraji za prodej vlastních výrobků a služeb průmyslové povahy hodnoty 160,9 mld. Kč, v meziročním porovnání došlo k jejich poklesu o 10,8 %. Objem tržeb odpovídá páté nejvyšší pozici mezi kraji v ČR, a to i přesto, že má Pardubický kraj čtvrtý nejmenší počet těchto podniků.

**Stavebnictví:
Úbytek zaměstnanců,
mírný růst mezd.**

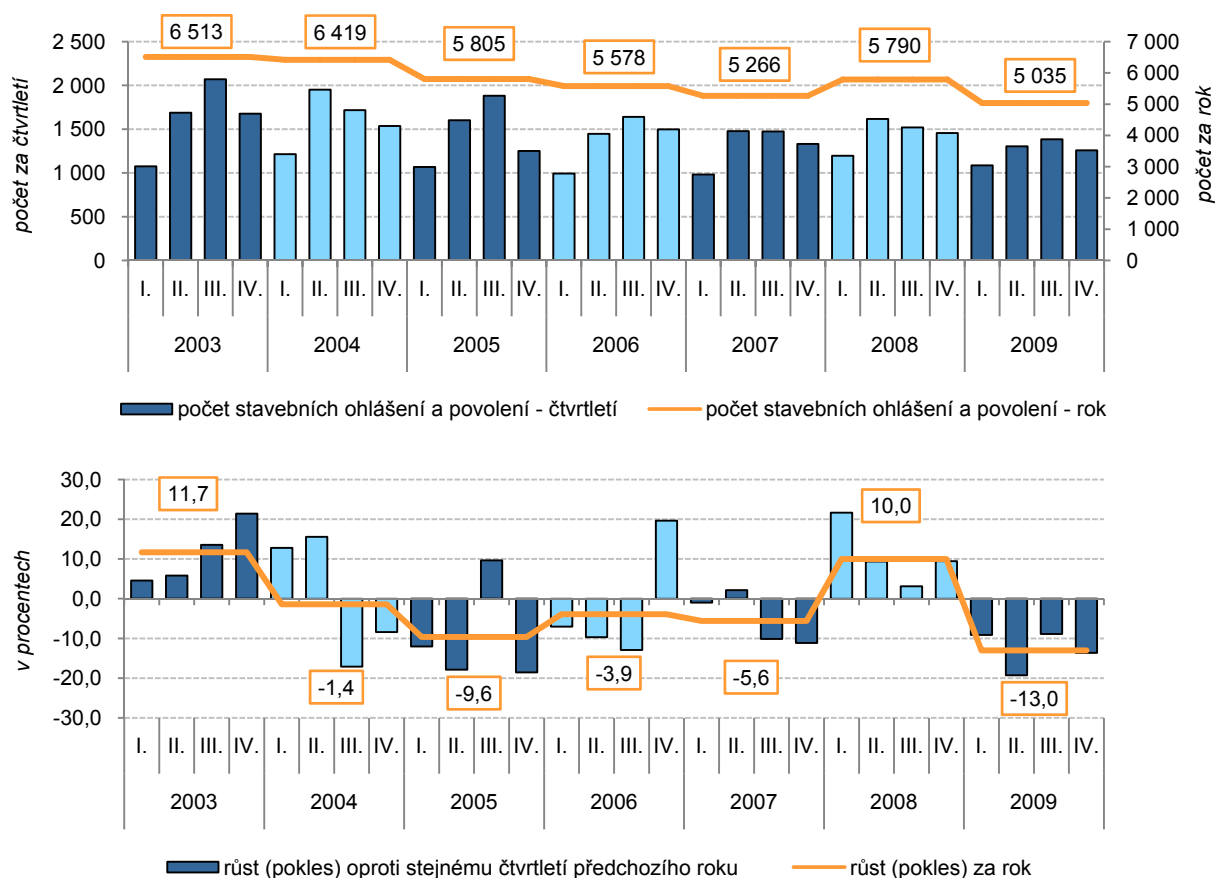
Ve stavebnictví jsou od roku 2009 publikována data podle odlišné metodiky. Zatímco dříve byly vykazovány údaje za stavební podniky s více než 20 zaměstnanci, nyní jsou zjišťována data za podniky s 50 a více pracovníky.

V Pardubickém kraji v roce 2009 sídlilo 49 stavebních podniků zaměstnávajících 50 a více osob. Průměrný evidenční počet pracovníků byl 5 087 osob, v porovnání s rokem 2008 se jejich stav snížil o 8,9 % (tento pokles byl v relativním vyjádření největší mezi kraji ČR).

Průměrná hrubá měsíční mzda zaměstnanců v těchto společnostech se meziročně mírně zvýšila o 1,3 % na 22 626 Kč, v komparaci s kraji ČR byla její výše druhá nejnižší (po Karlovarském kraji, kde průměrná mzda činila 19 834 Kč).

Objem základní stavební výroby (ZSV) v roce 2009 dosáhl v kraji 6 989 mil. Kč, proti předchozímu roku došlo k jeho poklesu o 8,8 %. Ten byl ovlivněn snížením ZSV jak v pozemním (o 8,3 %), tak i v inženýrském stavitelství (o 11,8 %).

Graf 9 Stavební povolení a ohlášení v Pardubickém kraji a jeho vývoj



zdroj: ČSÚ

Snížení počtu vydaných stavebních povolení a ohlášení po předchozím vzestupu.

Stavební úřady na území Pardubického kraje v roce 2009 vydaly 5 035 stavebních povolení a ohlášení. Nejvíce jich bylo vydáno v okrese Ústí nad Orlicí (1 560), nejméně na Svitavsku (983). Počet vydaných stavebních povolení a ohlášení v kraji byl v roce 2009 nejnižší od počátku 90. let. Ve srovnání s rokem 2008 došlo k jejich poklesu o 13,0 %, toto meziroční snížení bylo v porovnání s ostatními kraji třetí nejvyšší v ČR.

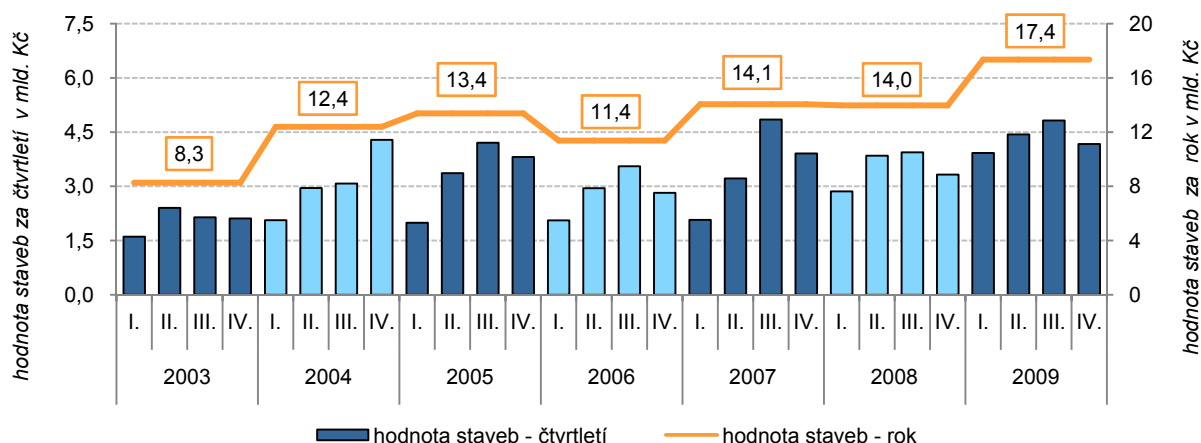
K nejméně výraznějšímu úbytku počtu stavebních povolení došlo meziročně u nové výstavby bytových budov, a to o 22,4 %. Dále se znatelně snížil počet vydaných povolení na změny dokončených bytových staveb a také na ostatní stavby (např. komunikace, mosty, kabelizace apod.). Nárůst byl zaznamenán pouze v případě změn dokončených nebytových staveb (o 5,1 %).

Zvýšení orientační hodnoty povolených a ohlášených staveb.

Celková orientační hodnota staveb, na něž byla stavební povolení a ohlášení v roce 2009 v Pardubickém kraji vydána, dosáhla téměř 17,4 mld. Kč. Meziročně došlo k jejímu růstu o 24,2 %, což je nejvíce mezi kraji ČR. Vliv na tento vývoj měly především stavby na ochranu životního prostředí, jejichž orientační hodnota stoupla o 226,9 %.

Průměrná hodnota na jedno stavební povolení a ohlášení v kraji oproti roku 2008 vzrostla o 42,8 % a činila 3 446,7 tis. Kč (v ČR se v průměru zvýšila o 13,1 % na 3 617,6 tis. Kč).

Graf 10 Hodnota staveb, na něž byla vydána stavební ohlášení a povolení v Pardubickém kraji



zdroj: ČSÚ

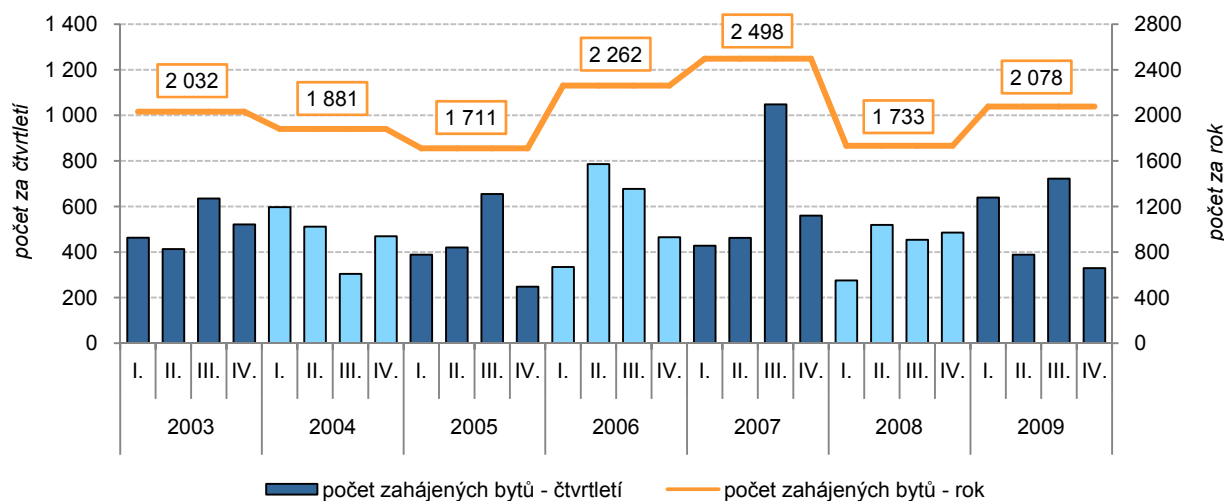
Bytová výstavba: Výrazný růst počtu zahájených bytů.

V Pardubickém kraji byla v roce 2009 zahájena stavba 2 078 bytů, téměř polovina z nich byla v rodinných domech a více než čtvrtina v domech bytových. Nejvíce nových bytů se začalo stavět na území okresů Pardubice (zahájeno zde bylo 945 bytů) a Chrudim (589 zahájených bytů).

Meziročně vzrostla v kraji zahájená bytová výstavba o 19,9 %. Hlavní podíl na tomto růstu mělo zvýšení počtu zahájených bytů v bytových domech (o 264,3 % více než v roce 2008). Výrazně také stoupl počet zahájených bytů v domech s pečovatelskou službou (z 15 na 62) a bytů v nebytových stavbách (z 90 na 294). Oproti předchozímu roku naopak poklesla výstavba nových bytů v rodinných domech, a to o 21,6 %.

V ČR se počet zahájených bytů meziročně snížil o 14,3 %, pouze ve třech krajích došlo k jejímu růstu, v Pardubickém kraji byl nárůst oproti roku 2008 nejvyšší.

Graf 11 Zahájené byty v Pardubickém kraji



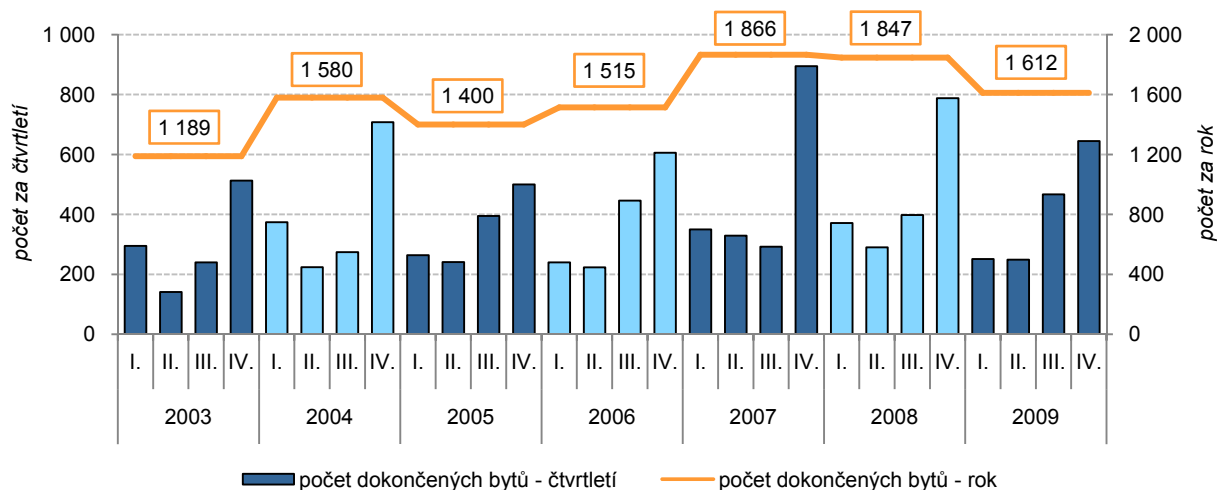
zdroj: ČSÚ

Pokles počtu dokončených bytů.

V průběhu roku 2009 bylo v kraji dokončeno 1 612 bytů, což je o 12,7 % méně ve srovnání s předchozím rokem. Meziroční pokles počtu nových dokončených bytů byl registrován jak u bytových (o 23,5 %) a rodinných domů (o 13,7 %), tak i u nástaveb, přístaveb a vestaveb ke starším objektům (o 30,9 %). Zvýšení se projevilo u dokončených bytů v domech s pečovatelskou službou a v nebytových budovách.

Nejvíce bytů bylo dokončeno v okrese Pardubice (710 bytů), nejméně pak v okrese Svitavy (218 bytů).

Graf 12 Dokončené byty v Pardubickém kraji

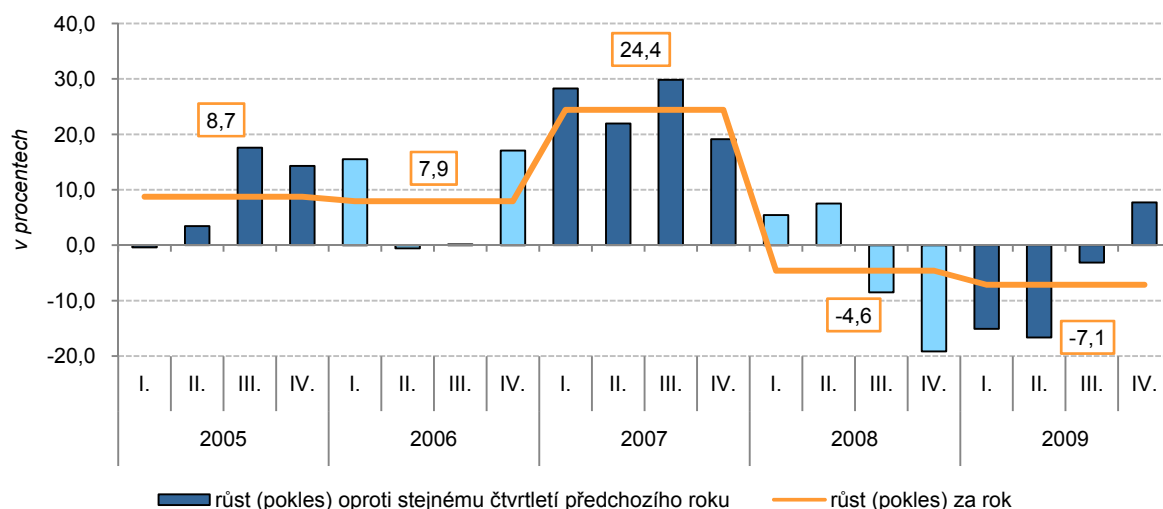


zdroj: ČSÚ

Zahraniční obchod:

Pardubický kraj se z hlediska hodnoty vývozu do zahraničí v roce 2009 zařadil na čtvrtou pozici mezi kraje ČR, exportováno bylo zboží v celkové hodnotě 171,2 mld. Kč (v běžných cenách). Ačkoliv oproti předchozímu roku došlo k poklesu hodnoty vývozu z kraje o 9,3 %, bylo toto snížení v mezikrajském srovnání nejnižší.

Graf 13 Růst (pokles) vývozu z Pardubického kraje (v % z b. c.)



zdroj: ČSÚ

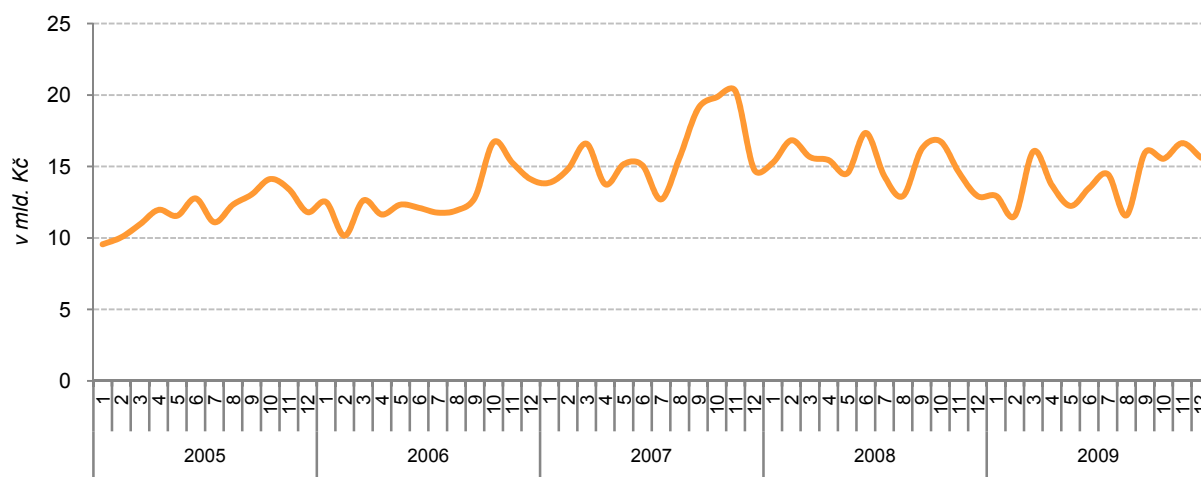
Nerovnoměrná struktura vyvážených komodit.

Struktura vývozu je v Pardubickém kraji velice nerovnoměrná, skupina 7 – stroje a dopravní prostředky se na hodnotě vývozu podílí ze 78,9 % a má tedy rozhodující vliv na vývoj vývozu z kraje. Dalšími významnými skupinami komodit jsou polotovary a materiály (podílí se 7,9 % na hodnotě celkového vývozu z kraje), průmyslové spotřební zboží (5,8 %) a chemikálie a příbuzné výrobky (2,5 %).

Snížení vývozu u většiny komodit.

Export strojů a dopravních prostředků z Pardubického kraje zaznamenal v roce 2009 meziroční snížení o 10,6 %. K nejhlubšímu relativnímu propadu došlo u kategorií 4 – živočišné a rostlinné oleje (o 18,1 %, tyto komodity ovšem tvoří zanedbatelnou část vývozu z Pardubického kraje) a 6 – polotovary a materiály, u nichž nastalo snížení o 17,8 %. Nejvyšší meziroční nárůst ve srovnání s rokem 2008 nastal u skupiny 3 – minerální paliva, maziva, a to o 99,2 %.

Graf 14 Vývoz z Pardubického kraje (v mld. Kč v b. c.)



zdroj: ČSÚ

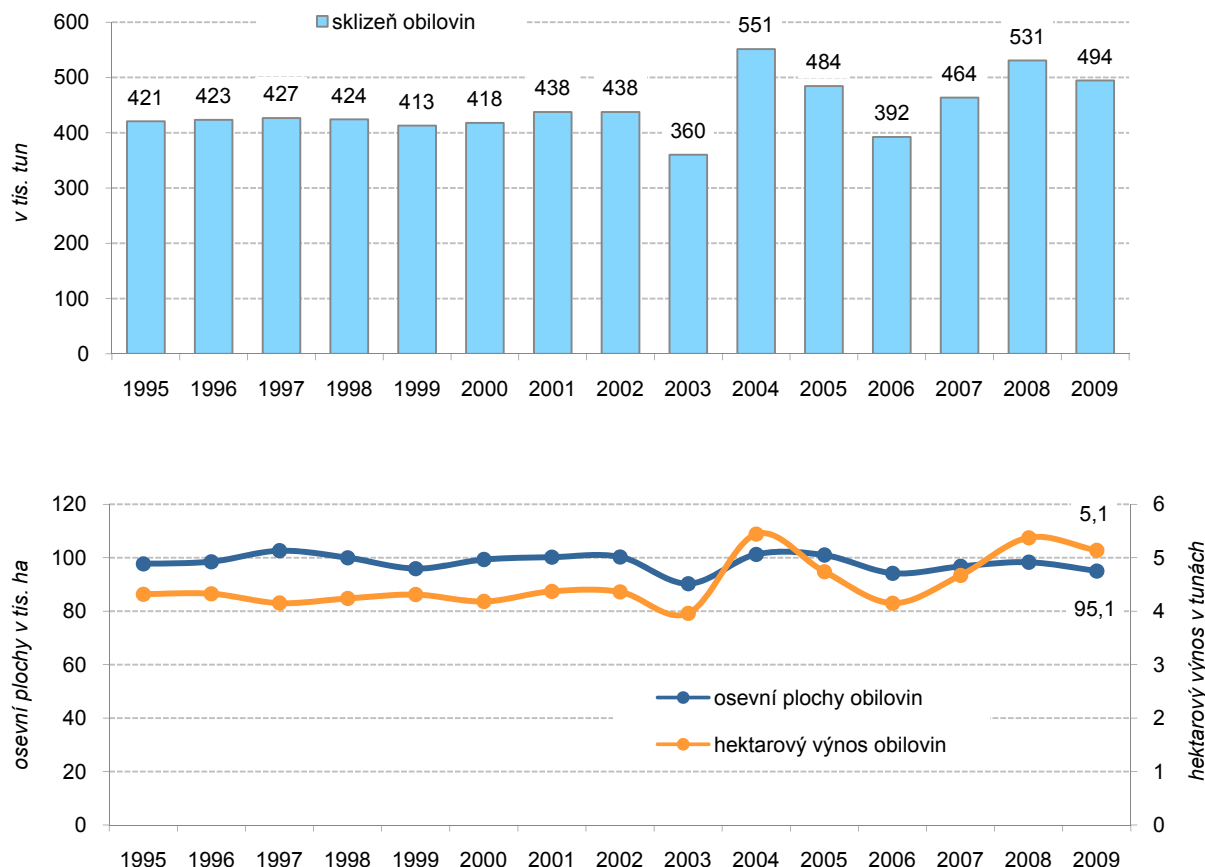
Zemědělství:

Pokles sklizně obilovin.

Osevní plochy pro rostlinnou produkci měly v Pardubickém kraji v roce 2009 rozlohu 179,1 tisíc hektarů, tj. o 1,4 tis. ha méně než v roce 2008.

Nejpěstovanějšími plodinami v kraji jsou dlouhodobě obiloviny, v roce 2009 jich bylo z polí o rozloze téměř 96,2 tisíc hektarů sklizeno bezmála 494,5 tisíc tun. Velikost plochy pro pěstování obilovin se meziročně snížila o 2,5 %. Větší vliv na pokles jejich sklizně (celkové snížení o 6,8 %) oproti roku 2008 však měly nižší hektarové výnosy; ty v roce 2009 činily 5,1 t/ha a jejich hodnota byla třetí nejvyšší od začátku 90. let.

Graf 15 Sklizeň, osevní plochy a hektarový výnos obilovin v Pardubickém kraji



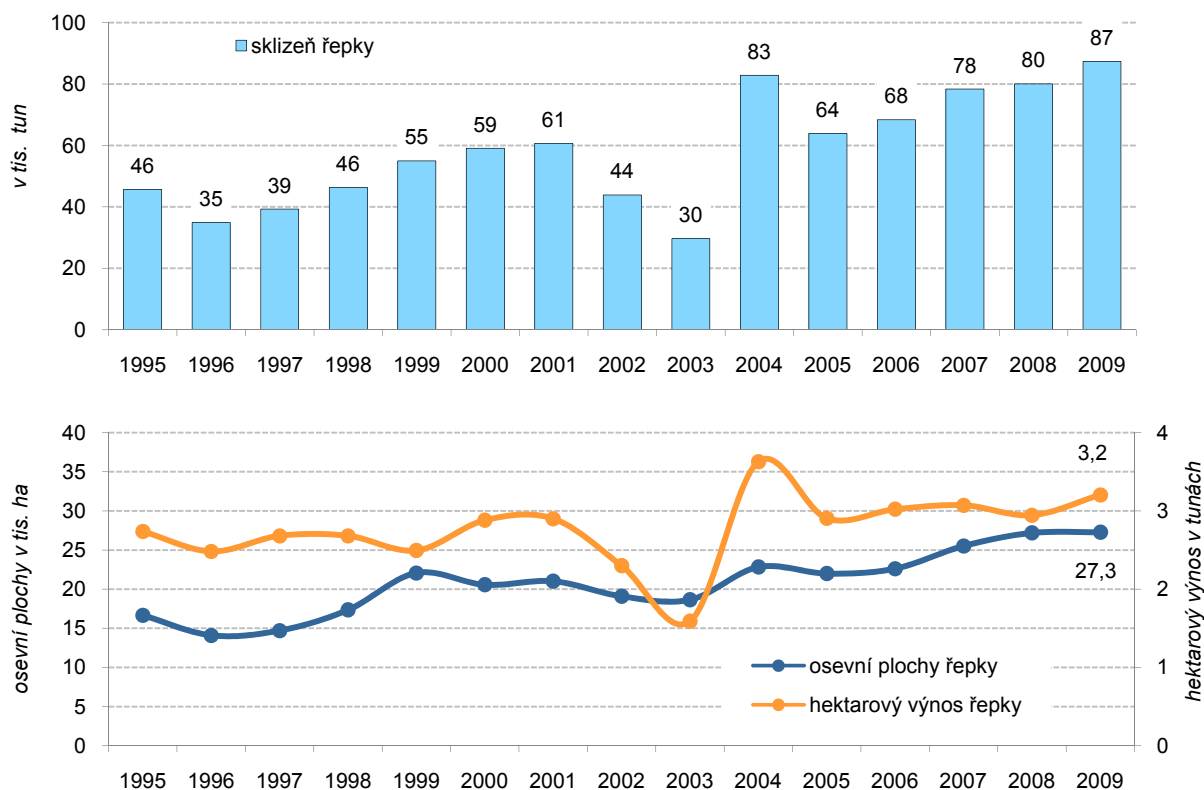
zdroj: ČSÚ

Růst hektarového výnosu řepky.

Relativně nejvíce přibýlo ploch pro produkci luskovin (o 22,1 % více než v roce 2008), jejich celková výměra činila v roce 2009 bezmála 2,4 tisíc hektarů. Sklizeň luskovin dosáhla výše necelých 5,2 tisíc tun, což v porovnání s předchozím rokem znamenalo nárůst o 15,5 %, avšak výnos na jeden hektar se snížil o 5,4 % na 2,2 t/ha.

Nejen mírné zvětšení plochy pro pěstování řepky (o 0,3 %) se odrazilo v růstu objemu její sklizně, která v roce 2009 v Pardubickém kraji dosáhla úrovně 87,4 tisíc tun. V porovnání s předchozím obdobím se sklizeň zvýšila o 9,2 % a dosáhla tak nejvyšší úrovně od začátku 90. let. Přispěl k tomu především vyšší hektarový výnos této plodiny, který vzrostl o téměř 0,3 tun na 3,2 tun na jeden hektar.

Graf 16 Sklizeň, osevní plochy a hektarový výnos řepky v Pardubickém kraji



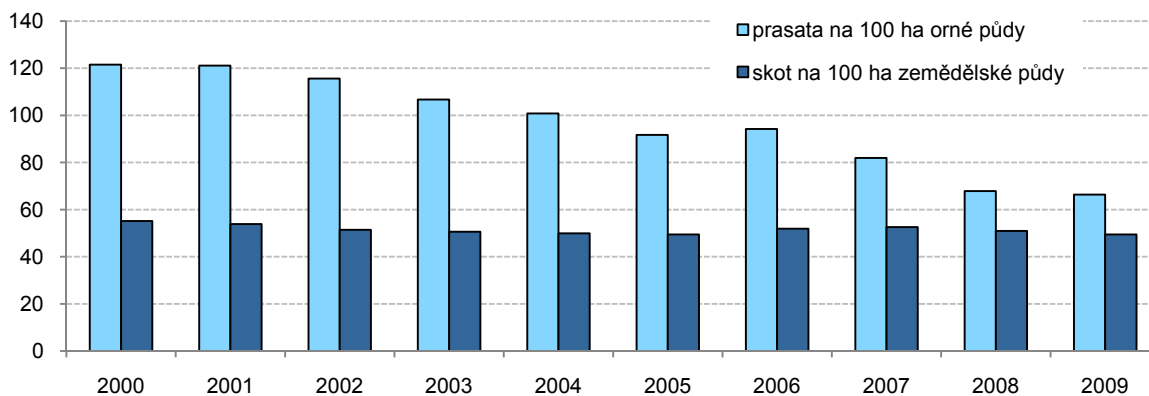
zdroj: ČSÚ

Snižování stavu skotu, prasat a drůbeže.

Soupisem hospodářských zvířat k 1. 4. 2010 byl v Pardubickém kraji zjištěn meziroční pokles počtu skotu a prasat a naopak zvýšení stavu drůbeže, koní a ovcí.

Úbytek skotu o 3,4 % navázal na jeho snižování probíhající do roku 2005. Po výrazném poklesu počtu prasat v předcházejících dvou letech došlo v Pardubickém kraji meziročně k mírnému snížení jejich stavu o 2,8 %, počty prasnic se naopak po předchozích poklesech zvýšily, a to o 3,9 %. Mírně vzrostl stav ovcí (o 5,6 %), u drůbeže došlo k meziročnímu nárůstu o 11,8 %, z toho počet slepic nepatrně poklesl o 0,3 %.

Graf 17 Počet hospodářských zvířat na 100 ha obhospodařované půdy v Pardubickém kraji

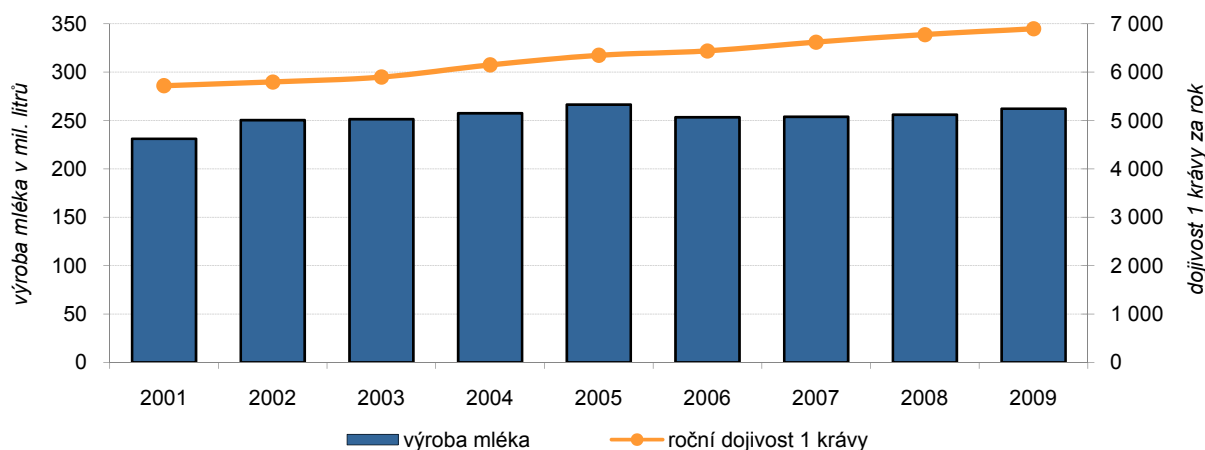


zdroj: ČSÚ

Růst užítkovosti krav.

Rostoucí průměrná roční dojivost 1 krávy o 121 litrů na hodnotu 6 897 litrů umožnila, že i při poklesu stavu krav o 3,4 %, který byl nejvyšší od roku 2000, se v kraji během roku zvýšila výroba mléka o 2,4 %. Pokračoval i pokles úhynu narozených telat, který začal již v roce 2005.

Graf 18 Výroba mléka a dojivost v Pardubickém kraji



zdroj: ČSÚ

Cestovní ruch: ***Méně hostů, více hromadných ubytovacích zařízení***

V hromadných ubytovacích zařízeních Pardubického kraje se v roce 2009 ubytovalo téměř 321 tisíc hostů, což je o bezmála 40 tisíc (11,1 %) méně než v předchozím roce. V mezikrajském porovnání patří Pardubickému kraji podle počtu návštěvníků v ubytovacích zařízeních poslední pozice.

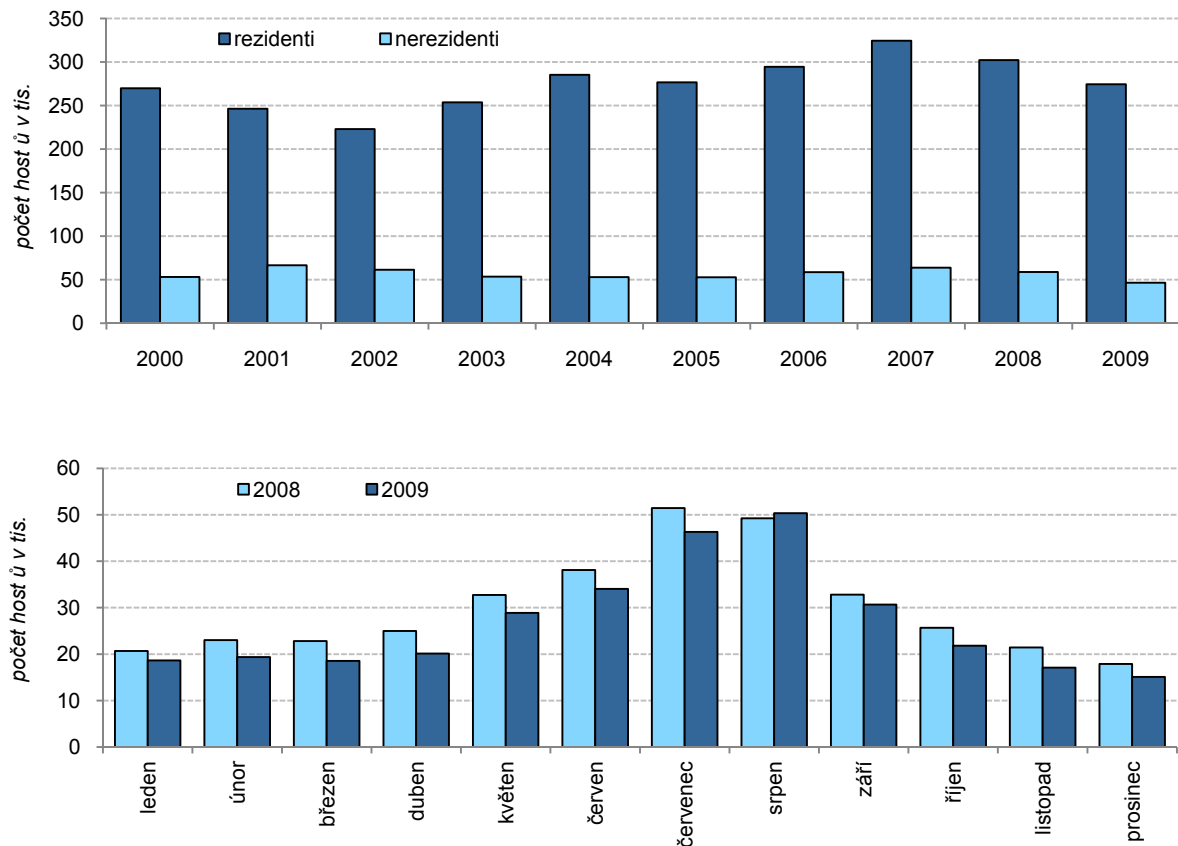
Na propadu návštěvnosti se podíleli zejména zahraniční hosté (tzv. nerezidenti), do kraje jich zavítalo necelých 46,5 tisíc, což bylo o 20,8 % méně než v roce 2008 a nejméně ve srovnání s počty zahraničních hostů v ostatních krajích. Zahraniční hosté tvořili 14,5 % z celkového počtu hostů v Pardubickém kraji; nejvíce byli mezi nerezidenty zastoupeni hosté z Německa (24,9 %), Slovenska (17,5 %) a Polska (10,2 %). Návštěvníků z České republiky také ubylo, oproti roku 2008 jich bylo takřka o 27,7 tisíc (tj. o 9,2 %) méně.

Nejvyšší návštěvnost hromadných ubytovacích zařízení byla zaznamenána během prázdninových měsíců. V červenci do Pardubického kraje zavítalo více než 46 tisíc hostů, v srpnu jich bylo přes 50 tisíc (tj. o 2,2 % více než ve stejném měsíci předchozího roku). Největší meziroční pokles počtu hostů byl zaznamenán v měsících březnu (o 18,6 %), dubnu (o 19,5 %) a listopadu (o 20,2 %).

Průměrná délka pobytu domácích návštěvníků v ubytovacích zařízeních v kraji byla stejně jako v předchozích dvou letech 4 dny, zahraniční hosté zde pobývali v průměru 3,6 dne, což je o 0,2 dne méně než v roce 2008.

Počet hromadných ubytovacích zařízení sloužících na území Pardubického kraje cestovnímu ruchu se v roce 2009 ve srovnání s rokem předešlým zvýšil o 6,2 % na 359. Během roku tak v kraji přibylo 232 pokojů a 937 lůžek (meziroční nárůst o 3,3 %, resp. 4,8 %).

Graf 19 Hosté v hromadných ubytovacích zařízeních v Pardubickém kraji



zdroj: ČSÚ

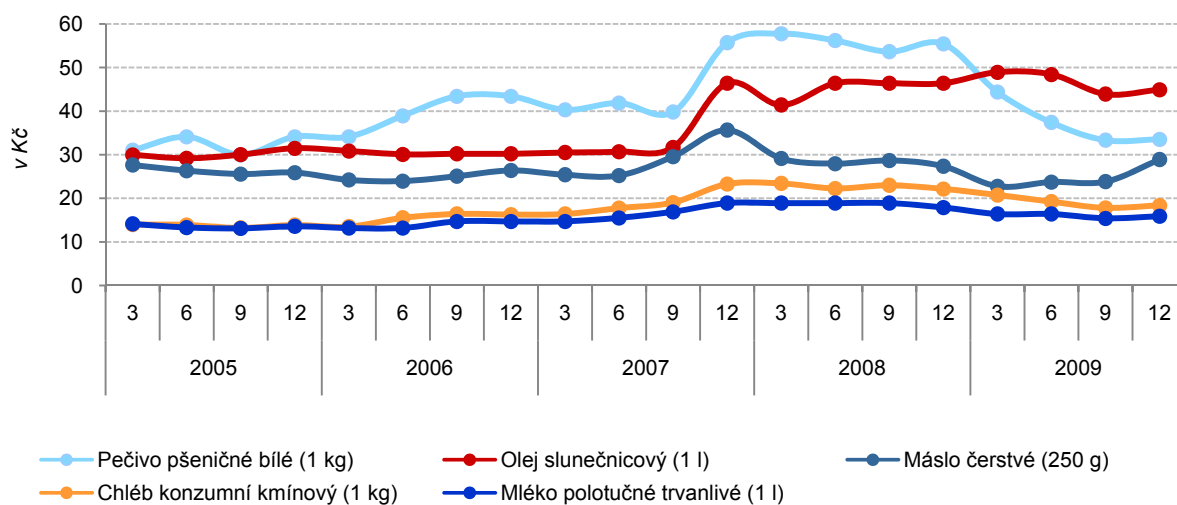
Ceny:

**Mírný růst
spotřebitelských cen.**

Vývoj cenové hladiny vyjádřený indexem spotřebitelských cen není v regionálním členění k dispozici⁴. Přesto je zde účelné uvést, že průměrná roční míra inflace v České republice v roce 2009 činila 1,0 %, což byla nejnižší hodnota za posledních 6 let (v předchozím roce dosáhla výše 6,3 %). Vliv na mírný růst cenové hladiny během roku 2009 měly také ceny potravin. Podle šetření průměrných spotřebitelských cen vybraných potravinářských výrobků, jichž bylo celkem 35, se cena z prosince 2009 oproti poslednímu měsíci roku 2008 zvýšila v Pardubickém kraji u 14 druhů zboží, z toho relativně nejvíce u mraženého filé a Poličanu. U tří produktů zůstala na stejné úrovni a u 18 výrobků naopak cena klesla, nejvíce u bílého pšeničného pečiva a pšeničné mouky.

⁴ V regionálním členění jsou vydávány pouze průměrné ceny vybraných výrobků a služeb (viz Statistický bulletin Pardubického kraje).

Graf 20 Průměrné spotřebitelské ceny vybraných potravin v Pardubickém kraji (v Kč)



zdroj: ČSÚ

Podrobnější údaje k ekonomickému vývoji Pardubického kraje v roce 2009:

[Časové řady – bytová výstavba, stavební povolení](#)

[Vývoz zboží jednotlivých krajů ČR v roce 2009](#)

[Zahraniční obchod ČR v lednu až prosinci 2009](#)

[Definitivní údaje o sklizni zemědělských plodin za rok 2009](#)

[Soupis hospodářských zvířat k 1. 4. 2010](#)

[Časové řady – cestovní ruch](#)

[Indexy spotřebitelských cen \(životních nákladů\) – základní členění za prosinec 2009](#)

3. Vývoj na trhu práce

Zaměstnanost a nezaměstnanost podle VŠPS⁵:

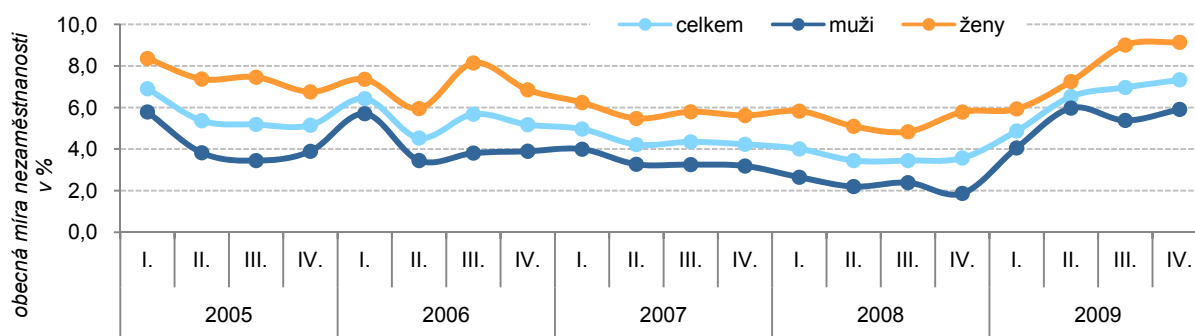
Výrazný růst míry nezaměstnanosti.

Podle VŠPS se již v posledním čtvrtletí roku 2008 v souvislosti s finančním a hospodářským útlumem začal projevovat růst obecné míry nezaměstnanosti. Ta ke konci roku 2008 v Pardubickém kraji dosahovala 3,6 %, v průběhu následujícího roku se hodnota tohoto ukazatele zvýšila o 3,8 procentního bodu a ve čtvrtém čtvrtletí roku 2009 činila 7,3 %.

Nezaměstnanost během roku 2009 rostla mírněji u žen (o 3,4 p. b. oproti čtvrtému čtvrtletí roku 2008) než u mužů (o 4,0 p. b.).

V průměru v roce 2009 dosahovala obecná míra nezaměstnanosti v Pardubickém kraji 6,4 %, vzhledem k republikové hodnotě byla o 0,3 p. b. nižší a v porovnání s kraji ČR byla šestá nejnižší.

Graf 21 Obecná míra nezaměstnanosti v Pardubickém kraji



zdroj: ČSÚ

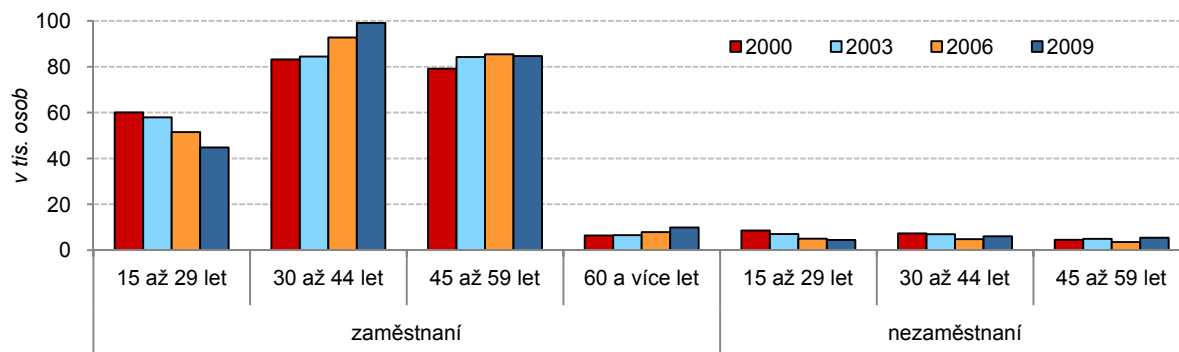
Snížení počtu zaměstnaných osob.

Osoby ekonomicky aktivní (zaměstnaní a nezaměstnaní) se podle VŠPS na populaci starší 15 let v roce 2009 v kraji podílely z 57,8 %. Oproti předchozímu roku došlo k nepatrnému poklesu této míry ekonomické aktivity (o 0,3 p. b.), za průměrem ČR zaostávala o 0,9 p. b.

Počet zaměstnaných v kraji se v porovnání s rokem 2008 snížil o 6,6 tisíc na 238,5 tisíc. Nejvíce se pokles zaměstnanosti projevil u osob ve věku 15 – 29 let, kterých bylo o 6,2 tisíc méně.

Výrazně v kraji přibýlo nezaměstnaných, jichž bylo v roce 2009 v průměru 16,4 tisíc. Nárůst ve srovnání s rokem 2008 činil 7,2 tisíc osob, tedy 78,0 %.

Graf 22 Ekonomicky aktivní podle věku v Pardubickém kraji



zdroj: ČSÚ

⁵ Výběrové šetření pracovních sil ČSÚ prováděné v náhodně vybraných bytech; výsledky jsou zatížené výběrovou chybou.

Nezaměstnanost podle úřadů práce (MPSV):

Příznivý vývoj na trhu práce, projevující se v kraji od roku 2004 meziročním poklesem počtu registrovaných nezaměstnaných a rostoucím počtem volných pracovních míst, se zastavil vlivem celosvětového finančního a hospodářského útlumu, spojeného s oslabením zejména v průmyslových podnicích. Nárůst počtu nezaměstnaných v kraji byl zřetelný již od druhé poloviny roku 2008 a pokračoval i v roce 2009. Ke konci roku úřady práce v Pardubickém kraji registrovaly 26 817 uchazečů o zaměstnání, což bylo o 57,8 % více než v prosinci 2008.

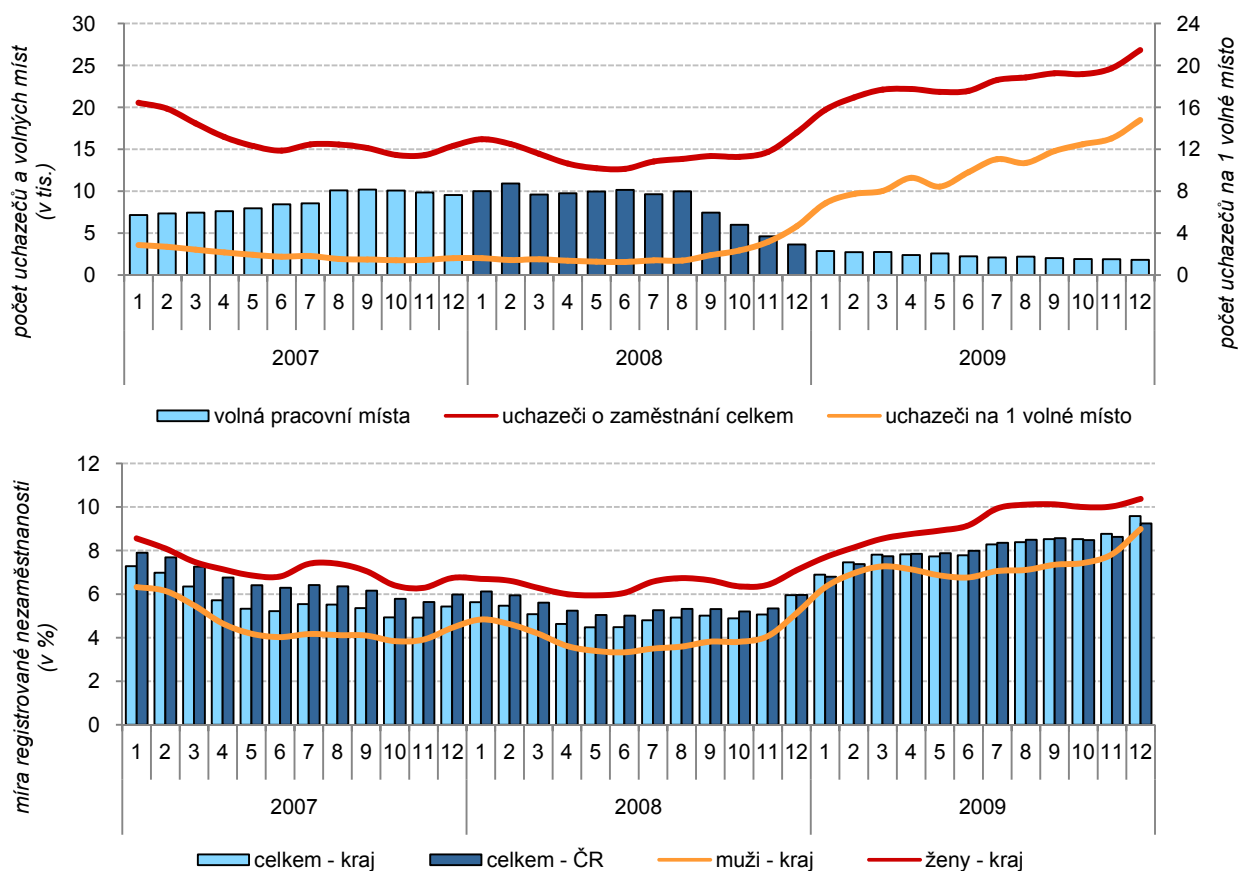
Počet dosažitelných uchazečů, tedy těch, kteří mohli bezprostředně nastoupit do zaměstnání při nabídce vhodného pracovního místa, činil 26 446 (tj. 98,6 % z celkového počtu uchazečů). Ženy tvořily 46,5 % ze všech osob registrovaných na úřadech práce Pardubického kraje, osoby se zdravotním postižením 15,2 % a absolventi a mladiství 7,5 %.

Významný nárůst počtu uchazečů na volné pracovní místo.

Počet volných pracovních míst hlášených úřadům práce se v průběhu roku 2009 snížil z 3 654 (údaj platný ke konci roku 2008) na 1 813 k 31. 12. 2009. Jde o meziroční propad o více než 50 %, který však byl v komparaci s ostatními kraji druhý nejmenší v ČR.

Počet uchazečů o zaměstnání připadajících na jedno volné pracovní místo v Pardubickém kraji začal výrazně stoupat v posledním čtvrtletí roku 2008. V meziročním srovnání údajů z konců roků 2008 a 2009 nastalo zvýšení ze 4,7 na 14,8 uchazečů na jedno volné místo.

Graf 23 Uchazeči o zaměstnání, volná pracovní místa a míra registrované nezaměstnanosti v Pardubickém kraji (stav ke konci jednotlivých měsíců)



zdroj: MPSV

Míra registrované nezaměstnanosti vzrostla v kraji z 5,95 % k poslednímu prosinci 2008 na 9,58 % o rok později (nárůst o 60,9 %) a po letech tak překonala republikovou hodnotu (9,24 %), když se od roku 1994 při porovnání koncových stavů jednotlivých let nacházela vždy pod průměrem ČR. Mezi kraji byla míra registrované nezaměstnanosti šestá nejnižší v ČR.

Míra registrované nezaměstnanosti u uchazeček o zaměstnání k 31. 12. 2009 dosáhla 10,37 %, u mužů činila 8,99 %.

Průměrné mzdy:
***Pomalejší růst mezd
ve srovnání
s republikovým
tempem.***

Průměrná hrubá měsíční mzda⁶ v roce 2009 v Pardubickém kraji činila 20 640 Kč. Jednalo se o třetí nejnižší mzdu mezi kraji v ČR a oproti republikovému průměru byla o 3 602 Kč nižší. Ve srovnání s předchozím rokem došlo k jejímu nominálnímu zvýšení o 2,8 %, díky nízké míře inflace (nárůst spotřebitelských cen oproti předchozímu roku činil v roce 2009 v ČR⁷ 1,0 %) vzrostla reálně průměrná mzda v kraji o 1,8 %. Rozdíl mezi krajskou a republikovou mzdou se ještě více prohlubuje, což je dáno tím, že mzdy v kraji rostou v posledních letech pomaleji než na úrovni celé ČR.

***Mzdy podle nové
metodiky.***

Podle nové metodiky ve statistice práce a mezd, která je platná od roku 2009, jsou výsledky publikovány za celou populaci podniků se zvýšeným důrazem na průměrné mzdy zaměstnanců přepočtené na plně zaměstnané, které zohledňují délku pracovního úvazku. Takto zjišťovaná průměrná hrubá měsíční mzda v Pardubickém kraji v roce 2009 dosahovala výše 20 297 Kč, což bylo o 3 301 Kč méně než republikový průměr. V porovnání s úrovní předchozího roku došlo k jejímu mírnému nárůstu o 2,8 %.

Podrobnější údaje k vývoji na trhu práce Pardubického kraje v roce 2009:

[Statistický bulletin Pardubického kraje](#)

[Zaměstnanost a nezaměstnanost v ČR podle výsledků výběrového šetření pracovních sil za 4. čtvrtletí 2009](#)

[Zaměstnanost a nezaměstnanost v ČR podle výsledků výběrového šetření pracovních sil – roční průměry 2009](#)

[Integrovaný portál MPSV – statistiky nezaměstnanosti](#)

[Evidenční počet zaměstnanců a jejich mzdy v ČR za 4. čtvrtletí 2009](#)

⁶ Průměrná hrubá měsíční mzda počítaná na 1 fyzickou osobu evidenčního počtu zaměstnanců v podnicích s 20 a více zaměstnanci se sídlem v Pardubickém kraji.

⁷ Souhrnný index nárůstu spotřebitelských cen za jednotlivé kraje není k dispozici.