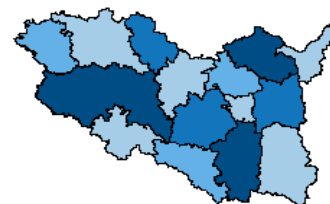


Vývoj průměrné meziroční míry inflace v ČR v letech 2012–2021

Rok	Míra inflace v %	Rok	Míra inflace v %
2012	3,3	2017	2,5
2013	1,4	2018	2,1
2014	0,4	2019	2,8
2015	0,3	2020	3,2
2016	0,7	2021	3,8

Počet obyvatel¹⁾ k 31. 12. 2021 (předběžné údaje)

Česká republika	10 515 669
Pardubický kraj	514 256
v tom okresy:	
Chrudim	103 726
Pardubice	172 152
Svitavy	102 716
Ústí nad Orlicí	135 662



¹⁾ počet obyvatel navázán na výsledky SLDB 2021

Index spotřebitelských cen v ČR v jednotlivých měsících roku 2021 a 2022 (domácnosti celkem)

Oddíl		2021								
		1	2	3	4	5	6	7	8	
Úhrn	a	101,3	100,2	100,2	100,5	100,2	100,5	101,0	100,7	
	b	102,2	102,1	102,3	103,1	102,9	102,8	103,4	104,1	
	c	113,4	113,6	113,8	114,4	114,6	115,2	116,4	117,2	
	d	
	e	103,0	102,9	102,8	102,8	102,8	102,8	102,8	102,8	
			2021				2022			
			9	10	11	12	průměr ¹⁾	1	2	průměr ¹⁾
	a		100,2	101,0	100,2	100,4	100,5	104,4	101,3	102,9
	b		104,9	105,8	106,0	106,6	103,8	109,9	111,1	110,5
	c		117,4	118,6	118,8	119,3	116,1	124,6	126,2	125,4
d		
e		103,0	103,2	103,5	103,8	x	104,5	105,2	x	

Vysvětlivky ke sloupcům za jednotlivé měsíce

a - předchozí měsíc = 100

b - stejné období předch. roku = 100

c - průměr roku 2015 = 100

d - prosinec 2021 = 100 (index primární)

e - podíl dvou klouzavých průměrů indexů typu c

(průměru indexů za posledních 12 měsíců

k průměru za předchozích 12 měsíců)

Vysvětlivky ke sloupci průměr¹⁾:

a - průměrné měsíční tempo

b - průměr od počátku roku

c - průměr od počátku roku

d - průměr od počátku roku

Spotřebitelské ceny vzrostly v únoru proti lednu o 1,3 %. Meziročně vzrostly spotřebitelské ceny v únoru o 11,1 %, což bylo o 1,2 procentního bodu více než v lednu. Míra inflace vyjádřená přírůstkem průměrného indexu spotřebitelských cen za posledních 12 měsíců oproti průměru předchozích 12 měsíců dosáhla v únoru 5,2 %, což bylo o 2,3 p. b. více než v únoru 2021.

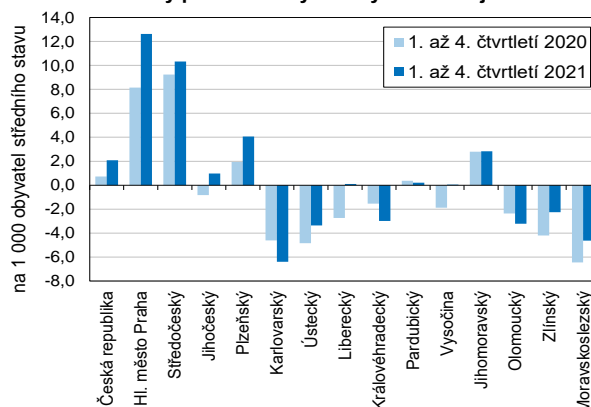
Průměrné ceny pohonných hmot v České republice

Kč/l

	Benzin automobilový bezolovnatý		Motorová nafta	LPG
	Natural 95	Super plus 98		
průměr 2018	32,09	35,69	31,60	14,69
průměr 2019	31,87	35,70	31,67	14,15
průměr 2020	28,20	32,09	27,99	12,59
průměr 2021	32,76	35,96	31,26	14,49
leden 2022	36,08	39,45	35,13	16,96
únor 2022	37,54	40,60	36,68	16,63
průměr 2022 ¹⁾	36,81	40,03	35,91	16,80

¹⁾ průměr od počátku roku

Celkový přírůstek/úbytek obyvatel v krajích ČR



Obyvatelstvo¹⁾ v krajích ČR v roce 2021 (předběžné údaje)

	ČR celkem	PHA	STČ	JHČ	PLK	KVK	ULK	LBK	HKK	PAK	VYS	JHM	OLK	ZLK	MSK
Počet obyv. k 1. 1. (tis.)	10 493,8	1 258,6	1 372,1	636,3	576,2	285,0	801,4	437,3	544,1	514,2	503,8	1 181,0	624,8	573,6	1 183,1
Počet obyv. k 31. 12. (tis.)	10 515,7	1 274,6	1 386,3	636,9	578,6	283,2	798,8	437,4	542,5	514,3	503,8	1 184,3	622,8	572,4	1 177,6
Přírůstek/úbytek obyvatel přirozený	-28 098	697	-1 597	-1 651	-1 979	-1 973	-3 889	-1 494	-2 131	-1 570	-891	-2 161	-2 168	-1 944	-5 347
na 1 000 obyvatel	-2,7	0,6	-1,2	-2,6	-3,4	-7,0	-4,9	-3,4	-3,9	-3,1	-1,8	-1,8	-3,5	-3,4	-4,5
stěhováním	49 969	15 296	15 833	2 276	4 328	163	1 201	1 542	509	1 675	912	5 513	167	658	-104
na 1 000 obyvatel	4,8	12,1	11,5	3,6	7,5	0,6	1,5	3,5	0,9	3,3	1,8	4,7	0,3	1,1	-0,1
celkový	21 871	15 993	14 236	625	2 349	-1 810	-2 688	48	-1 622	105	21	3 352	-2 001	-1 286	-5 451
na 1 000 obyvatel	2,1	12,6	10,3	1,0	4,1	-6,4	-3,4	0,1	-3,0	0,2	0,0	2,8	-3,2	-2,2	-4,6

¹⁾ počet obyvatel navázán na výsledky SLDB 2021; údaj za ČR včetně 2 271 osob se zatím neurčeným bydlištěm

Podíl nezaměstnaných osob, neumístění uchazeči o zaměstnání a pracovní místa k 28. 2. 2022

Pramen: MPSV

	celkem	Evidování uchazeči o zaměstnání z toho					Pracovní místa v evidenci úřadu práce	Uchazeči na 1 pracovní místo	Podíl nezaměstnaných osob (%) ¹⁾		
		dosažitelní ve věku 15–64 let	ženy	absolventi a mladiství	osoby se zdravotním postižením	s podporou v nezaměstnanosti			celkem	muži	ženy
Česká republika	263 433	240 631	134 166	11 625	38 337	88 608	363 917	0,7	3,54	3,41	3,69
Pardubický kraj	9 263	8 521	4 665	441	1 657	4 326	18 829	0,5	2,58	2,49	2,69
v tom okresy:											
Chrudim	2 186	2 039	1 022	106	375	1 141	3 197	0,7	3,11	3,23	2,98
Pardubice	2 900	2 607	1 650	149	417	1 134	8 952	0,3	2,33	1,94	2,75
Svitavy	2 105	1 967	946	103	453	1 108	2 899	0,7	3,00	3,20	2,79
Ústí nad Orlicí	2 072	1 908	1 047	83	412	943	3 781	0,5	2,20	2,10	2,30

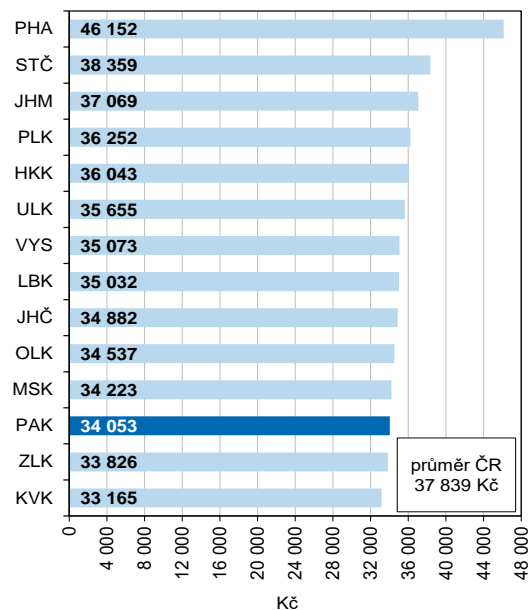
¹⁾ podíl dosažitelných uchazečů o zaměstnání ve věku 15–64 let na počtu obyvatel ve věku 15–64 let v %

více na adrese: <https://www.mpsv.cz/web/cz/nezamestnanost>

**Počet zaměstnanců a průměrné hrubé měsíční mzdy (pracovištní metoda¹⁾)
v krajích ČR v 1. až 4. čtvrtletí 2021 (předběžné údaje)**

	Průměrný evidenční počet zaměstnanců přepočtený na plně zaměstnané			Průměrná hrubá měsíční mzda na přepočtené počty zaměstnanců		
	v tis.	přírůstek (úbytek) proti 1. až 4. čtvrtletí 2020		v Kč	přírůstek (úbytek) proti 1. až 4. čtvrtletí 2020	
		v tis.	%		v Kč	%
Česká republika²⁾	3 982,5	3,3	0,1	37 839	2 177	6,1
v tom kraje:						
Hl. město Praha	835,8	8,7	1,0	46 152	2 305	5,3
Středočeský	408,6	3,9	1,0	38 359	1 910	5,2
Jihočeský	218,1	-0,3	-0,1	34 882	2 157	6,6
Plzeňský	209,2	0,6	0,3	36 252	1 811	5,3
Karlovarský	81,4	-1,7	-2,1	33 165	1 978	6,3
Ústecký	241,9	-1,7	-0,7	35 655	2 187	6,5
Liberecký	142,9	0,5	0,3	35 032	1 922	5,8
Královéhradecký	195,5	-0,8	-0,4	36 043	2 340	6,9
Pardubický	180,5	0,0	0,0	34 053	1 929	6,0
Vysočina	170,1	-0,4	-0,2	35 073	2 336	7,1
Jihomoravský	460,7	1,4	0,3	37 069	2 226	6,4
Olomoucký	217,1	-0,1	0,0	34 537	2 061	6,3
Zlínský	202,2	-1,1	-0,5	33 826	2 332	7,4
Moravskoslezský	416,0	-5,7	-1,4	34 223	2 135	6,7

**Průměrná hrubá měsíční mzda
v krajích ČR v 1. až 4. čtvrtletí 2021**



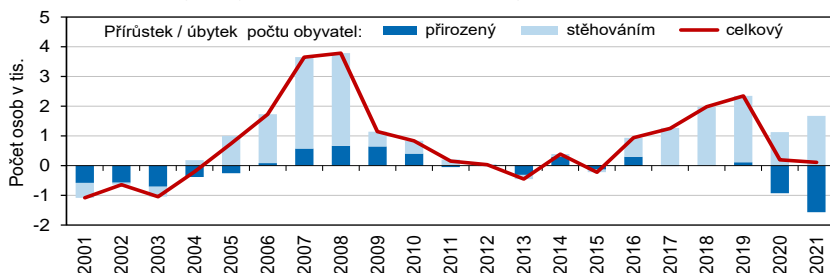
¹⁾ Územní třídění je provedeno podle místa skutečného pracoviště zaměstnanců tzv. "pracovištní metodou".

²⁾ Zahnutí jsou i zaměstnanci sledovaných subjektů pracující mimo území ČR, proto součet za kraje nemusí souhlasit s ČR celkem.

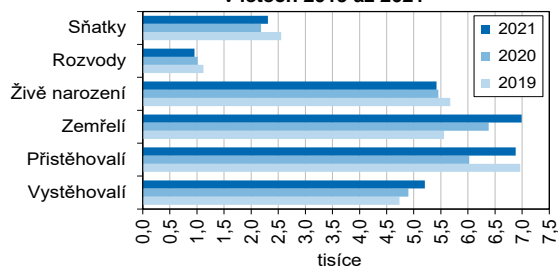
Pohyb obyvatelstva v ČR, Pardubickém kraji a jeho okresech v 1. až 4. čtvrtletí 2021 (předběžné údaje)

	Sňatky	Rozvody	Živě narození	Zemřelí	Přistěhovalí	Vystěhovalí	Přírůstek/úbytek		
							přirozený	stěhováním	celkový
Česká republika	46 778	21 107	111 793	139 891	69 201	19 232	-28 098	49 969	21 871
Pardubický kraj	2 309	955	5 421	6 991	6 882	5 207	-1 570	1 675	105
v tom okresy:									
Chrudim	438	176	1 108	1 414	1 668	1 364	-306	304	-2
Pardubice	751	332	1 834	2 297	4 200	2 842	-463	1 358	895
Svitavy	493	183	1 077	1 394	1 314	1 108	-317	206	-111
Ústí nad Orlicí	627	264	1 402	1 886	1 599	1 792	-484	-193	-677
	relativní údaje (na 1 000 obyvatel středního stavu)								
Česká republika	4,5	2,0	10,6	13,3	6,6	1,8	-2,7	4,8	2,1
Pardubický kraj	4,5	1,9	10,6	13,6	13,4	10,1	-3,1	3,3	0,2
v tom okresy:									
Chrudim	4,2	1,7	10,7	13,6	16,1	13,2	-3,0	2,9	-0,0
Pardubice	4,4	1,9	10,7	13,4	24,5	16,6	-2,7	7,9	5,2
Svitavy	4,8	1,8	10,5	13,6	12,8	10,8	-3,1	2,0	-1,1
Ústí nad Orlicí	4,6	1,9	10,3	13,9	11,8	13,2	-3,6	-1,4	-5,0

Pohyb obyvatelstva v Pardubickém kraji v letech 2001 až 2021



**Pohyb obyvatelstva v Pardubickém kraji
v letech 2019 až 2021**



Bilance počtu obyvatel v 5 nejlidnatějších městech Pardubického kraje v roce 2021 (předběžné údaje)

	Stav k 1. 1.	Živě narození	Zemřelí	Přistěhovalí	Vystěhovalí	Přírůstek/úbytek			Stav k 31. 12.
						přirozený	stěhováním	celkový	
Pardubice	88 485	916	1 311	3 100	2 712	-395	388	-7	88 478
Chrudim	22 826	262	281	535	572	-19	-37	-56	22 770
Svitavy	16 377	173	250	318	356	-77	-38	-115	16 262
Česká Třebová	15 163	148	237	239	253	-89	-14	-103	15 060
Ústí nad Orlicí	14 053	129	226	312	332	-97	-20	-117	13 936