

## KOMENTÁŘ

13. 12. 2021

### Obyvatelstvo v Pardubickém kraji v 1. až 3. čtvrtletí 2021

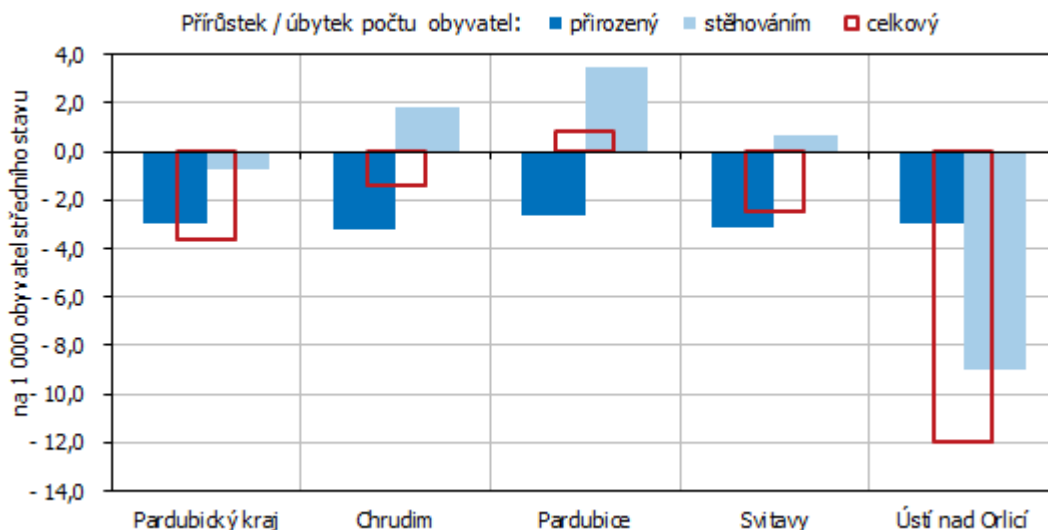
(předběžné údaje)

Počet obyvatel Pardubického kraje se v průběhu 1. až 3. čtvrtletí roku 2021 snížil o 1,4 tis. osob, ke konci září žilo na území kraje celkem 521 435 osob. Přirozenou měnou poklesl počet obyvatel téměř o 1,2 tisíce osob, a to zejména v důsledku vysokého počtu zemřelých v 1. čtvrtletí. Meziročně ubylo narozených i rozvodů.

Podle předběžné statistické bilance žilo na území Pardubického kraje k 30. září 2021 celkem 521 435 osob (258 987 mužů a 262 448 žen). Oproti 1. lednu 2021 se **celkový počet obyvatel** kraje snížil o 1 421 osob. Výrazně poklesl počet obyvatel přirozenou měnou, když počet zemřelých osob byl o 1 151 vyšší než počet živě narozených dětí. Stěhováním ubylo 270 osob.

Počet obyvatel se v 1. až 3. čtvrtletí letošního roku snížil celkem ve dvanácti krajích České republiky. Celkové úbytky počtu obyvatel se v relativním vyjádření (po přepočtu na 1 000 obyvatel) pohybovaly od -1,0 ‰ v Libereckém a Jihočeském kraji až po -14,3 ‰ v Karlovarském kraji. Hodnota -3,6 ‰ zjištěná v Pardubickém kraji představovala šestý nejvyšší úbytek obyvatel v mezikrajském srovnání. Nárůst počtu obyvatel zaznamenaly v období od ledna do září letošního roku pouze kraje Středočeský (5,7 ‰) a Jihomoravský (0,5 ‰).

#### Pohyb obyvatelstva v Pardubickém kraji a jeho okresech v 1. až 3. čtvrtletí 2021



Mírný nárůst počtu obyvatel zaznamenal v průběhu 1. až 3. čtvrtletí letošního roku pouze okres Pardubice (+110 osob, 0,8 ‰). V ostatních okresech kraje se počet obyvatel snížil (celkové relativní úbytky se pohybovaly od -1,4 ‰ na Chrudimsku do -12,0 ‰ na Orlickoústecku). Ve všech okresech byly zaznamenány výrazné úbytky počtu obyvatel přirozenou měnou (převaha

## KOMENTÁŘ

počtu zemřelých nad narozenými), stěhováním naopak okresy (s výjimkou okresu Ústí nad Orlicí) obyvatelé získaly.

### Počet obyvatel v Pardubickém kraji a jeho okresech v 1. až 3. čtvrtletí 2021

(předběžné údaje)

	Stav na počátku období 1. ledna 2021			Střední stav			Stav ke konci období 30. září 2021		
	celkem	muži	ženy	celkem	muži	ženy	celkem	muži	ženy
<b>Kraj celkem</b>	<b>522 856</b>	<b>259 789</b>	<b>263 067</b>	<b>522 022</b>	<b>259 290</b>	<b>262 732</b>	<b>521 435</b>	<b>258 987</b>	<b>262 448</b>
v tom okresy:									
Chrudim	104 708	52 080	52 628	104 601	52 008	52 593	104 602	52 014	52 588
Pardubice	176 137	87 707	88 430	176 056	87 651	88 405	176 247	87 735	88 512
Svitavy	104 000	51 419	52 581	103 840	51 309	52 531	103 808	51 283	52 525
Ústí nad Orlicí	138 011	68 583	69 428	137 525	68 322	69 203	136 778	67 955	68 823

V průběhu prvních devíti měsíců roku 2021 se podle předběžných údajů v kraji živě **narodilo** 4 053 dětí, to je o 107 dětí méně než ve stejném období loni. Na 1 000 obyvatel středního stavu připadlo 10,4 živě narozených při republikovém průměru 10,6 ‰. Prvorozené děti tvořily 44 % všech živě narozených, druhorozené 42 % a děti narozené ve třetím či vyšším pořadí 14 %. Mimo manželství se narodilo 1 957 dětí, tj. 48,3 % ze všech živě narozených (o 0,7 procentního bodu méně než ve stejném období roku 2020) při shodném republikovém podílu. V rámci kraje měly děti narozené neprovdaným matkám nejvyšší zastoupení v okrese Chrudim (50,5 %), nejnižší pak na Pardubicku (46,2 %).

### Pohyb obyvatelstva v Pardubickém kraji a jeho okresech v 1. až 3. čtvrtletí 2021

(předběžné údaje)

	Sňatky	Rozvody	Živě narození	Zemřelí	Přirozený přírůstek/úbytek	Přistěhovaní	Vystěhovaní	Přírůstek/úbytek stěhováním	Celkový přírůstek/úbytek
	Absolutní údaje								
<b>Kraj celkem</b>	<b>1 998</b>	<b>714</b>	<b>4 053</b>	<b>5 204</b>	<b>-1 151</b>	<b>5 207</b>	<b>5 477</b>	<b>-270</b>	<b>-1 421</b>
v tom okresy:									
Chrudim	377	138	844	1 094	-250	1 300	1 156	144	-106
Pardubice	667	258	1 355	1 705	-350	3 138	2 678	460	110
Svitavy	423	131	798	1 044	-246	1 012	958	54	-192
Ústí nad Orlicí	531	187	1 056	1 361	-305	1 204	2 132	-928	-1 233
	Relativní údaje (na 1 000 obyvatel středního stavu)								
<b>Kraj celkem</b>	<b>5,1</b>	<b>1,8</b>	<b>10,4</b>	<b>13,3</b>	<b>-2,9</b>	<b>13,3</b>	<b>14,0</b>	<b>-0,7</b>	<b>-3,6</b>
v tom okresy:									
Chrudim	4,8	1,8	10,8	14,0	-3,2	16,6	14,8	1,8	-1,4
Pardubice	5,1	2,0	10,3	12,9	-2,7	23,8	20,3	3,5	0,8
Svitavy	5,4	1,7	10,3	13,4	-3,2	13,0	12,3	0,7	-2,5
Ústí nad Orlicí	5,2	1,8	10,3	13,2	-3,0	11,7	20,7	-9,0	-12,0

## KOMENTÁŘ

### Obyvatelstvo Pardubického kraje v 1. až 3. čtvrtletí (absolutně, relativně, meziroční změny)

	Skutečnost (1. až 3. čtvrtletí)			Počet na 1 000 obyvatel	
	2020	2021 <sup>p)</sup>	Rozdíl 2021 <sup>p)</sup> -2020	2020	2021 <sup>p)</sup>
Počet obyvatel k 30. 9.	523 558	521 435	-2 123	x	x
Střední stav obyvatelstva	523 166	522 022	-1 144	x	x
Sňatky	1 876	1 998	122	4,8	5,1
Rozvody	787	714	-73	2,0	1,8
Živě narození	4 160	4 053	-107	10,6	10,4
z toho mimo manželství <sup>1)</sup>	2 039	1 957	-82	49,0	48,3
Zemřelí	4 227	5 204	977	10,8	13,3
z toho do 1 roku <sup>2)</sup>	14	6	-8	3,4	1,5
Přistěhovalí	4 806	5 207	401	12,3	13,3
Vystěhovalí	3 843	5 477	1 634	9,8	14,0
Přirozený přírůstek/úbytek	-67	-1 151	-1 084	-0,2	-2,9
Přírůstek/úbytek stěhováním	963	-270	-1 233	2,5	-0,7
v tom: s ostatními regiony ČR	-101	-52	49	-0,3	-0,1
se zahraničím	1 064	-218	-1 282	2,7	-0,6
Celkový přírůstek/úbytek	896	-1 421	-2 317	2,3	-3,6

Poznámky:

<sup>p)</sup> předběžné údaje

<sup>1)</sup> relativní údaj udává podíl živě narozených dětí mimo manželství (v %)

<sup>2)</sup> relativní údaj je na 1 000 živě narozených

Během 1. až 3. čtvrtletí roku 2021 v kraji **zemřelo** 5 204 osob (2 733 mužů a 2 471 žen), což je o 977 osob více než v témže období loňského roku. Meziroční nárůst počtu zemřelých o 23 % (při 21% republikovém průměru) byl mezi kraji 6. nejvyšší, maximum bylo zaznamenáno v Karlovarském kraji (nárůst o 34 %), minimum v kraji Zlínském (o 13 %).

Z pohledu jednotlivých čtvrtletí roku pozorujeme postupně zlepšující se vývoj úmrtnostních poměrů. Zatímco v 1. čtvrtletí 2021 dosáhl meziroční nárůst počtu zemřelých v kraji 75 %, ve 2. čtvrtletí roku 2021 bylo meziroční navýšení počtu úmrtí 6%, ve 3. čtvrtletí letošního roku pak ve srovnání s rokem 2020 zemřelo o 11 % osob méně. Největší meziroční přírůstek počtu zemřelých byl zaznamenán v březnu letošního roku (dvojnásobek oproti březnu 2020), v následujících měsících již převis zemřelých postupně klesal.

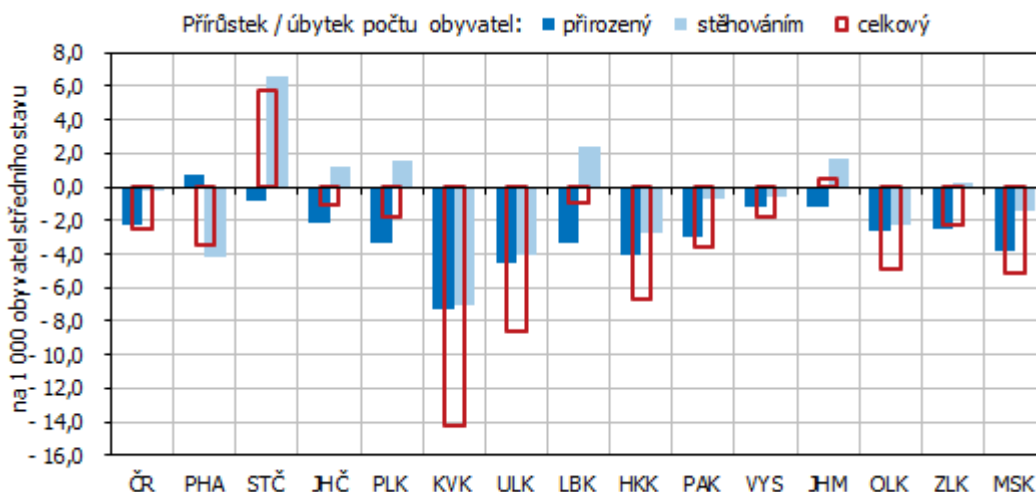
Úmrtnost vyjádřená počtem zemřelých na 1 000 obyvatel středního stavu dosáhla v kraji v 1. až 3. čtvrtletí letošního roku 13,3 ‰ (hodnota přibližně uprostřed žebříčku krajů) při republikovém průměru 12,9 ‰. V uvedeném období zemřelo v kraji 6 dětí do 1 roku, z toho 4 děti do 28 dnů po narození.

V prvních třech čtvrtletích roku 2021 bylo v kraji uzavřeno 1 998 **manželství**, tj. o 122 (o 7 %) více než ve stejném období roku 2020. V porovnání s 1. až 3. čtvrtletím roku 2019 (před pandemií onemocnění covid-19) byl letošní počet sňatků v kraji o 12 % nižší. V 69 % událostí šlo u obou snoubenců o jejich první sňatek. V relativním vyjádření (po přepočtu na 1 000 obyvatel) dosáhla sňatečnost v Pardubickém kraji hodnoty 5,1 ‰, což byla hodnota nad republikovým průměrem (4,9 ‰).

## KOMENTÁŘ

**Rozvedeno** bylo v kraji podle dostupných údajů během ledna až září letošního roku 714 manželství (ve srovnání s předchozím rokem o 73 méně). Rozvodovost na 1 000 obyvatel dosáhla v kraji 1,8 ‰ při 2,0 ‰ republikovém průměru. Mezi rozvedenými manželstvími převažovala ta s nezletilými dětmi (63 %).

### Pohyb obyvatelstva v ČR a krajích v 1. až 3. čtvrtletí 2021



#### Poznámky:

Veškeré údaje se týkají občanů České republiky a cizinců s trvalým pobytem v České republice, občanů třetích zemí s přechodným pobytem na území České republiky na základě dlouhodobého víza (nad 90 dnů) nebo povolení k dlouhodobému pobytu, občanů zemí EU, Norska, Švýcarska, Islandu, Lichtenštejnska a jejich rodinných příslušníků s hlášeným přechodným pobytem na území České republiky a cizinců s platným azylem v České republice. Údaje zohledňují rovněž události (sňatky, narození a úmrtí) českých občanů s trvalým pobytem na území ČR, které nastaly v cizině a byly zaregistrovány zvláštní matrikou v Brně.

Veškeré údaje za rok 2021 jsou předběžné.

V letech 2020 a 2021 docházelo k aktualizacím údajů v informačním systému CIS v návaznosti na novelizaci zákona o pobytu cizinců na území České republiky z roku 2019, která mj. omezila osvědčení o registraci pobytu (dříve označované jako potvrzení o přechodném pobytu) občana Evropské unie a jeho rodinných příslušníků na dobu platnosti 10 let. Docházelo tak k ukončování pobytu osob, které měly potvrzení o přechodném pobytu delší než 10 let a zároveň jim nebylo vydáno potvrzení (osvědčení) nové. Tyto aktualizace přitom nebyly centralizované, jejich časování a intenzita se lišily regionálně (v datech za rok 2021 se projevily zejména v srpnu). Z pohledu statistiky jsou přitom veškeré osoby, které přestanou figurovat v CIS, považovány za osoby vystěhované.

#### Více informací naleznete:

[Pohyb obyvatelstva – 1.–3. čtvrtletí 2021](#) (Rychlá informace – ústřední stránky ČSÚ)

[Stav a pohyb obyvatelstva v ČR – 1.–3. čtvrtletí 2021](#) (publikace s daty za ČR, kraje, okresy)

[Veřejná databáze ČSÚ](#)

## KOMENTÁŘ

**Kontakt:**

Mgr. Klára Vávrová

Oddělení informačních služeb KS ČSÚ v Pardubicích

Tel.: 466 743 433

E-mail: [klara.vavrova@czso.cz](mailto:klara.vavrova@czso.cz)