

KOMENTÁŘ

18. 11. 2021

Bytová výstavba v Pardubickém kraji v 1. až 3. čtvrtletí 2021

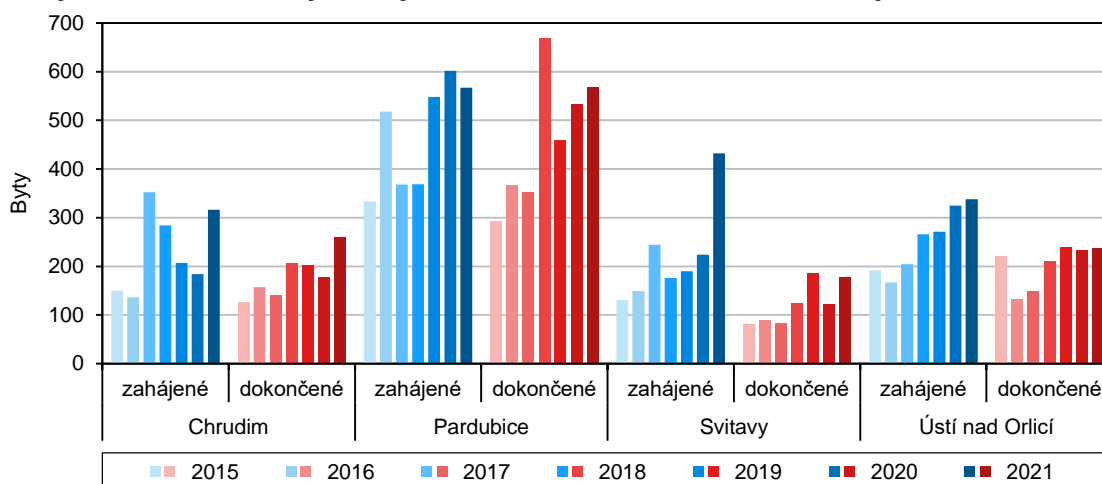
V prvních devíti měsících roku 2021 byla na území Pardubického kraje zahájena výstavba 1 653 bytů, což představuje oproti 1. až 3. čtvrtletí předchozího roku nárůst téměř o čtvrtinu. Také počet dokončených bytů se v průběhu tohoto období v kraji zvýšil (o 16,6 % na 1 245 bytů). Ve srovnání s celou ČR měl kraj v průběhu 1. až 3. čtvrtletí 2021 nadprůměrnou intenzitu zahájené i dokončené bytové výstavby v přepočtu na tisíc obyvatel.

Zahájené byty v 1. až 3. čtvrtletí 2021 (předběžné údaje)

	Zahájené byty						
	celkem	index 2021/2020	v tom		z toho		
			nová výstavba	změna dokončených staveb	v nových rodinných domech	v nových bytových domech	v nebytových budovách
Česká republika	32 435	119,5	27 977	4 458	15 649	11 931	1 124
Pardubický kraj	1 653	123,8	1 452	201	912	535	67
v tom okresy:							
Chrudim	316	171,7	271	45	184	84	24
Pardubice	567	94,2	514	53	299	215	5
Svitavy	432	192,9	378	54	168	209	27
Ústí nad Orlicí	338	104,0	289	49	261	27	11

V průběhu prvních devíti měsíců roku 2021 byla v Pardubickém kraji zahájena výstavba 1 653 bytů, což bylo oproti stejnému období předchozího roku o 23,8 % více (tj. o 318 bytů). Mezi okresy kraje byl evidován nejvyšší nárůst na Svitavsku (o 92,9 %, tj. o 208 bytů), dále následovalo Chrudimsko s nárůstem o 71,7 % (tj. o 132 bytů) a Orlickoústecko s nárůstem o 4,0 % (tj. o 13 bytů). Naopak na Pardubicku došlo k poklesu **zahájené bytové výstavby** o 5,8 % (tj. o 35 bytů). Na území celé České republiky se počet zahájených bytů meziročně zvýšil (o 19,5 %, tj. o 5 282 bytů).

Zahájená a dokončená bytová výstavba v okresech Pardubického kraje v 1. až 3. čtvrtletí



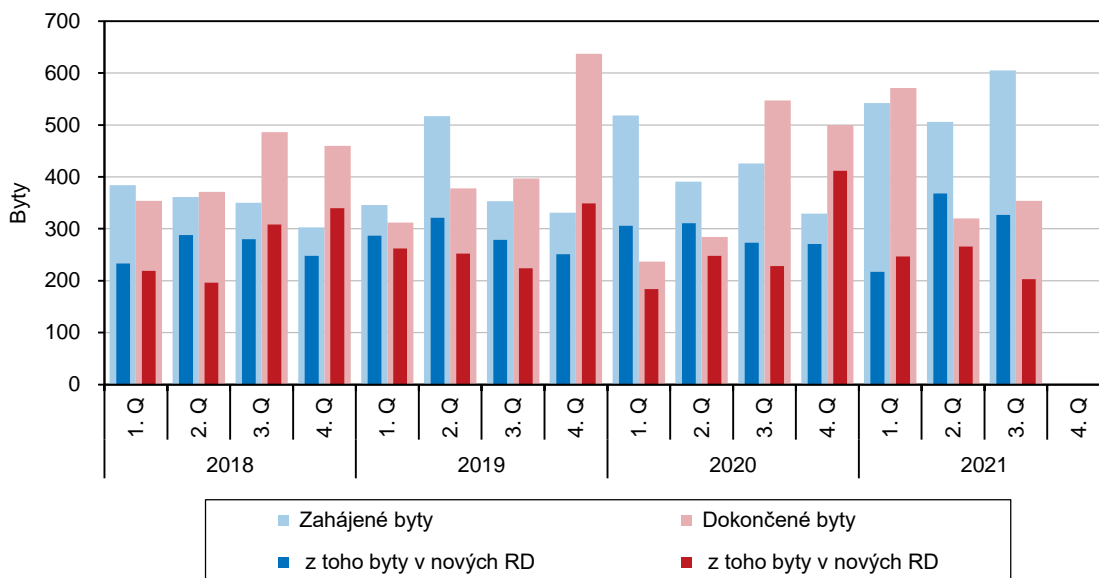
KOMENTÁŘ

Dokončené byty v 1. až 3. čtvrtletí 2021 (předběžné údaje)

	Dokončené byty						
	celkem	index 2021/2020	v tom		z toho		
			nová výstavba	změna dokončených staveb	v nových rodinných domech	v nových bytových domech	v nebytových budovách
Česká republika	24 282	104,2	21 380	2 902	13 556	7 605	454
Pardubický kraj	1 245	116,6	1 089	156	716	371	12
v tom okresy:							
Chrudim	259	144,7	240	19	150	89	1
Pardubice	569	106,6	531	38	276	255	2
Svitavy	179	146,7	147	32	147	-	-
Ústí nad Orlicí	238	102,1	171	67	143	27	9

V průběhu prvních devíti měsíců roku 2021 bylo v kraji dokončeno 1 245 bytů, což bylo oproti stejnému období předchozího roku o 16,6 % více (tj. o 177 bytů). V mezikrajském srovnání se jednalo o druhý nejvyšší procentní nárůst po Kraji Vysočina (při poklesu ve čtyřech krajích). Na území celé České republiky byl meziroční nárůst **dokončené bytové výstavby** nižší (o 4,2 %, tj. o 980 bytů). Zvýšení počtu dokončených bytů evidujeme ve všech okresech Pardubického kraje. Nejvyšší procentní nárůst počtu dokončených bytů byl zaznamenán v okrese Svítavy (o 46,7 %, tj. o 57 bytů), poté následovaly okresy Chrudim (o 44,7 %, tj. o 80 bytů), Pardubice (o 6,6 %, tj. o 35 bytů) a Ústí nad Orlicí (o 2,1 %, tj. o 5 bytů).

Zahájená a dokončená bytová výstavba v Pardubickém kraji podle čtvrtletí

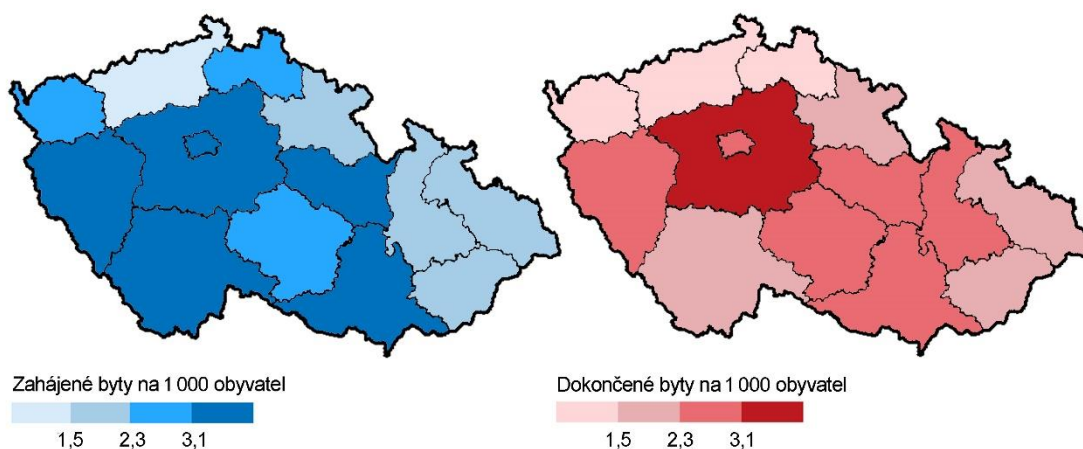


V průběhu prvních devíti měsíců roku 2021 bylo v Pardubickém kraji zahájeno i dokončeno nejvíce bytů za 1. až 3. čtvrtletí posledních deseti let. Téměř třetinu ze zahájené i dokončené bytové výstavby v kraji tvořily **byty v nových bytových domech**. Ty měly v kraji 32,4% podíl na

KOMENTÁŘ

celkové zahájené bytové výstavbě (pátá nejvyšší hodnota v mezikrajském srovnání) a 29,8% podíl na celkové dokončené bytové výstavbě (čtvrtá nejvyšší hodnota mezi kraji). Nejvyšší podíl bytů v nových bytových domech na celkové zahájené i dokončené bytové výstavbě byl zaznamenán v Praze (86,5% podíl, respektive 77,5% podíl). Naopak nejnižší podíl bytů v nových bytových domech na celkové zahájené bytové výstavbě byl evidován v Moravskoslezském kraji (6,1% podíl), na celkové dokončené bytové výstavbě pak v Ústeckém kraji (8,5% podíl).

Zahájené a dokončené byty na 1 000 obyvatel podle krajů v 1. až 3. čtvrtletí 2021



V Pardubickém kraji byla v průběhu 1. až 3. čtvrtletí roku 2021 zahájena výstavba průměrně 3,17 bytu na tisíc obyvatel, což byla oproti celé ČR (3,03) spíše nadprůměrná hodnota. Ve srovnání s ostatními kraji vykazoval Pardubický kraj šestou nejvyšší hodnotu, přičemž vyšší **počet zahájených bytů na tisíc obyvatel** mělo Hlavní město Praha (4,38), Středočeský kraj (4,02), Jihomoravský kraj (3,82), Jihočeský kraj (3,61) a Plzeňský kraj (3,22). Naopak ani dva zahájené byty na tisíc obyvatel neměli v Moravskoslezském kraji (1,94), Olomouckém kraji (1,87) a Ústeckém kraji (1,40).

Posledně jmenovaný kraj měl v 1. až 3. čtvrtletí roku 2021 také nejnižší **počet dokončených bytů na tisíc obyvatel** (1,12). Rovněž v Libereckém (1,30), v Karlovarském (1,39), ve Zlínském (1,57), v Moravskoslezském (1,64) a v Jihočeském kraji (1,94) nebyly dokončeny ani dva byty na tisíc obyvatel. Naopak nejvyšší počet dokončených bytů na tisíc obyvatel byl zaznamenán ve Středočeském kraji (3,29). Druhé Hlavní město Praha již nedosáhlo ani tří dokončených bytů na tisíc obyvatel (2,75). V Pardubickém kraji můžeme zaznamenat ve srovnání s ostatními kraji sedmou nejvyšší hodnotu, která byla oproti hodnotě za celou ČR spíše nadprůměrná (2,38 v kraji, 2,27 v ČR).

Více informací naleznete pod odkazy:

[Bytová a nebytová výstavba a stavební povolení – časové řady](#)
[Veřejná databáze ČSÚ – Stavebnictví, byty](#)

Kontakt:

Oddělení informačních služeb KS ČSÚ v Pardubicích

Mgr. Bc. Aleš Trpík, Tel.: 466 743 415, E-mail: ales.trpik@czso.cz

Ing. Hedvika Fialová, Tel.: 466 743 418, 737 857 459, E-mail: hedvika.fialova@czso.cz