

KOMENTÁŘ

9. 11. 2021

Nezaměstnanost v Pardubickém kraji k 31. říjnu 2021

V průběhu října 2021 se nezaměstnanost v Pardubickém kraji a všech jeho okresech snížila. Kraj měl obdobně jako v předchozích sedmnácti měsících nejnižší nezaměstnanost v mezikrajském srovnání. Všechny okresy kraje můžeme zařadit mezi osmnáct okresů s nejnižší nezaměstnaností v České republice. Průměrná výše podpory v nezaměstnanosti byla v kraji pod republikovým průměrem a činila téměř devět tisíc korun.

Podíl nezaměstnaných osob (podíl dosažitelných uchazečů o zaměstnání v evidenci úřadu práce ve věku 15–64 let ze všech obyvatel ve stejném věku) dosáhl v Pardubickém kraji ke konci října 2021 hodnoty 2,11 %, což bylo o 1,27 procentního bodu méně než na území celé ČR. Podíl nezaměstnaných žen (2,45 %) měl kraj vyšší než podíl nezaměstnaných mužů (1,80 %). Ve srovnání s předchozím měsícem se celková nezaměstnanost v kraji snížila o 0,12 procentního bodu, přičemž nezaměstnanost žen poklesla o 0,15 procentního bodu a nezaměstnanost mužů o 0,09 procentního bodu. Oproti říjnu roku 2020 poklesla celková nezaměstnanost v kraji o 0,37 procentního bodu, nezaměstnanost žen o 0,25 procentního bodu a nezaměstnanost mužů o 0,48 procentního bodu.

V mezikrajském srovnání se podíl nezaměstnaných osob ke konci října 2021 pohyboval v rozmezí od 2,11 % v Pardubickém kraji po 5,11 % v Moravskoslezském kraji, přičemž Pardubickému kraji patří pozice kraje s nejnižší nezaměstnaností již od konce května 2020. Zatímco podíl nezaměstnaných osob pod hranicí tří procent mělo celkem osm krajů (druhá nejnižší hodnota 2,51 % náležela Jihočeskému kraji), pětiprocentní hranici nezaměstnanosti překročil pouze výše zmíněný Moravskoslezský kraj a také Ústecký kraj (5,05 %).

V meziokresním srovnání v rámci Pardubického kraje se podíl nezaměstnaných osob ke konci října 2021 nacházel v rozmezí od 2,04 % v okrese Ústí nad Orlicí po 2,23 % v okrese Chrudim (nejmenší rozptyl mezi kraji). Mezi všemi 77 okresy ČR (vč. Prahy) se nezaměstnanost pohybovala v rozmezí od 1,40 % v okrese Praha-východ po 8,65 % v okrese Karviná. V první desítku okresů s nejnižší nezaměstnaností evidujeme na 9. místě okres Ústí nad Orlicí, do první dvacítky patřily okresy Svitavy, Pardubice a Chrudim (na 12., 13. a 18. pozici).

Neumístění uchazeči o zaměstnání a pracovní místa v evidenci úřadů práce k 31. 10. 2021

Pramen: Ministerstvo práce a sociálních věcí, evidence úřadů práce

	Evidovaní uchazeči o zaměstnání		Pracovní místa v evidenci úřadů práce	Uchazeči na jedno pracovní místo	Podíl nezaměstnaných osob (v %) ¹⁾		
	celkem	z toho dosažitelní ve věku 15–64 let			celkem	muži	ženy
Česká republika	251 689	230 177	352 454	0,7	3,38	3,11	3,66
Pardubický kraj	7 703	6 990	17 627	0,4	2,11	1,80	2,45
v tom okresy:							
Chrudim	1 630	1 463	2 766	0,6	2,23	1,86	2,62
Pardubice	2 658	2 370	8 242	0,3	2,11	1,73	2,52
Svitavy	1 503	1 385	2 741	0,5	2,11	1,94	2,28
Ústí nad Orlicí	1 912	1 772	3 878	0,5	2,04	1,74	2,35

KOMENTÁŘ

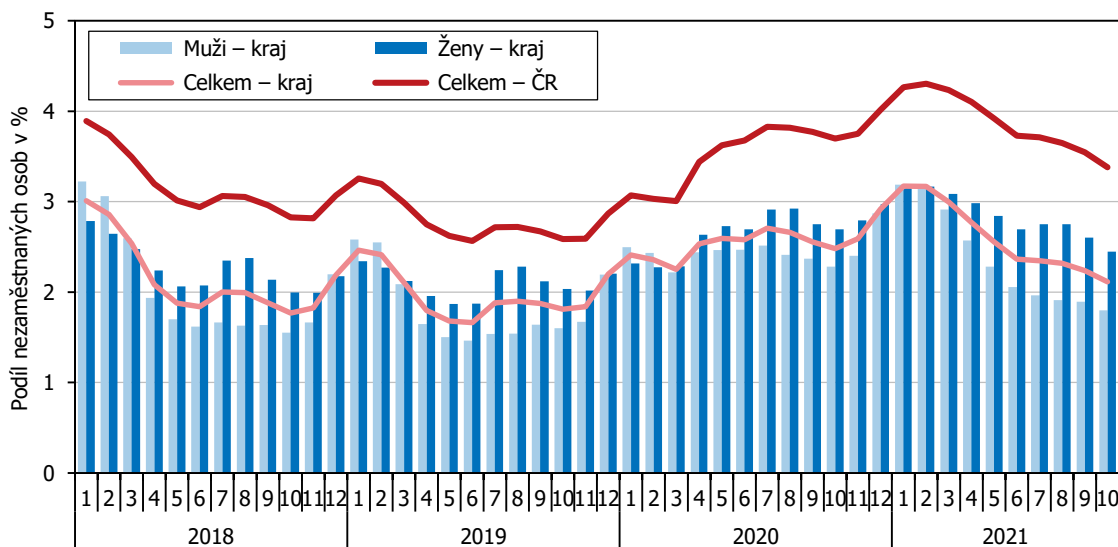
Ke konci desátého měsíce roku 2021 bylo na úřadech práce v Pardubickém kraji evidováno **7 703 nezaměstnaných osob**, z toho 90,7 %, tj. 6 990 osob patřilo mezi dosažitelné uchazeče ve věku 15–64 let, kteří mohli bezprostředně nastoupit do zaměstnání při nabídce vhodného pracovního místa. Do evidence úřadů práce se nově hlásilo 1 255 osob. Evidence byla naopak ukončena 1 648 osobám (včetně osob vyřazených z evidence). Počet uchazečů o zaměstnání se tak na úřadech práce v kraji meziměsíčně snížil o 393. Celkem 1 147 uchazečů si našlo nové zaměstnání, z toho 48,2 % získalo nové zaměstnání díky úřadům práce. Nárok na čerpání podpory v nezaměstnanosti neměla ani polovina uchazečů o zaměstnání (38,6 %). Průměrná výše této podpory v kraji činila 8 825 Kč, což byla hodnota pod republikovým průměrem (9 373 Kč).

Počet pracovních míst v evidenci úřadů práce se v Pardubickém kraji oproti předchozímu měsíci snížil o 136, ve srovnání s říjnem předchozího roku pak o 1 776. Ke konci října 2021 bylo v kraji evidováno 17 627 pracovních míst. Meziměsíčně poklesla nabídka volných pracovních míst v okresech Svitavy a Pardubice (o 14,6 %, respektive o 0,8 %). Naopak v okresech Ústí nad Orlicí a Chrudim se nabídka volných pracovních míst rozšířila (o 10,5 %, respektive o 1,3 %).

Ke konci října 2021 připadalo na jednoho uchazeče o zaměstnání v kraji 2,3 volného pracovního místa. Nejprůběžnější **poměr mezi uchazeči a pracovními místy** byl v okrese Pardubice, kde počet volných míst převýšil počet uchazečů 3,1krát. V okrese Ústí nad Orlicí bylo oproti uchazečům dvakrát více pracovních míst, v okrese Svitavy 1,8krát více a v okrese Chrudim 1,7krát více.

Podíl nezaměstnaných osob na obyvatelstvu ve věku 15 až 64 let v Pardubickém kraji a ČR

Pramen: MPSV



Další aktuální údaje o nezaměstnanosti:

[Statistiky nezaměstnanosti na stránkách MPSV](#)

[Veřejná databáze ČSÚ](#)

Kontakt:

Oddělení informačních služeb KS ČSÚ v Pardubicích

Mgr. Bc. Aleš Trpík, Tel: 466 743 415, E-mail: ales.trpik@czso.cz

Ing. Hedvika Fialová, Tel.: 466 743 418, 737 857 459, E-mail: hedvika.fialova@czso.cz