

KOMENTÁŘ

11. 6. 2021

Pracovní neschopnost v Pardubickém kraji v roce 2020

V Pardubickém kraji byl v roce 2020 zaznamenán dlouhodobě nejvyšší meziroční růst nově hlášených případů dočasné pracovní neschopnosti (o 26,2 %). Ve srovnání s předchozím rokem se v kraji zvýšilo také průměrné procento dočasné pracovní neschopnosti (o 0,73 p. b.) či průměrný denní stav dočasně práce neschopných (o 14,6 %). Průměrná doba trvání 1 případu dočasné pracovní neschopnosti se naopak meziročně zkrátila o 3,8 dne.

V roce 2020 bylo v Pardubickém kraji evidováno v průměru 203,8 tisíc **nemocensky pojištěných osob**, z toho 2,6 % tvořily osoby samostatně výdělečně činné. Počet pojištěnců v kraji meziročně poklesl o 0,1 % (tj. o 182 osob) a byl 5. nejnižší v mezikrajském srovnání. V rámci okresů Pardubického kraje se počet nemocensky pojištěných osob meziročně zvýšil pouze v okrese Pardubice (o 1,6 %, tj. o 1 288 osob). V ostatních okresech kraje pojištěnců meziročně ubylo. Nejvyšší pokles můžeme zaznamenat v okrese Ústí nad Orlicí (o 1,9 %, tj. o 1 061 osob), poté následoval okres Chrudim (o 1,2 %, tj. o 398 osob) a k nepatrnému poklesu došlo také v okrese Svitavy (o 0,03 %, tj. o 11 osob).

Základní ukazatele pracovní neschopnosti pro nemoc a úraz za rok 2020

Pramen: Česká správa sociálního zabezpečení

	Průměrný počet nemocensky pojištěných	Nově hlášené případy dočasné pracovní neschopnosti		Průměrný denní stav dočasně práce neschopných (počet osob)	Průměrná doba trvání 1 případu dočasné pracovní neschopnosti (kalendářní dny)	Průměrné procento dočasné pracovní neschopnosti
		celkem	na 100 nemocensky pojištěných			
Česká republika	4 690 373	2 391 034	50,98	257 503	39,4	5,49
Pardubický kraj	203 804	110 341	54,14	11 577	38,4	5,68
v tom okresy:						
Chrudim	31 806	18 645	58,62	2 144	42,1	6,74
Pardubice	82 309	40 593	49,32	3 779	34,1	4,59
Svitavy	34 998	18 520	52,92	2 198	43,4	6,28
Ústí nad Orlicí	54 691	32 583	59,58	3 455	38,8	6,32

Počet nově hlášených případů dočasné pracovní neschopnosti se v Pardubickém kraji meziročně zvýšil o 26,2 % (tj. o 22 902 případů) na 110,3 tisíc (dlouhodobě nejvyšší meziroční růst v kraji) a v celé České republice o 24,9 % (tj. o 476 221 případů) na 2 391 tisíc. K nárůstu došlo ve všech krajích i okresech ČR, přičemž v Pardubickém kraji byl zaznamenán 6. nejvyšší nárůst mezi krají. V rámci okresů kraje vzrostl počet nově hlášených případů dočasné pracovní neschopnosti nejvýrazněji v okrese Svitavy (o 31,8 %, tj. o 4 469 případů), naopak nejméně v okrese Pardubice (o 22,3 %, tj. o 7 408 případů). V okrese Ústí nad Orlicí byl zaznamenán nepatrně vyšší růst (o 27,7 %, tj. o 7 066 případů) než v okrese Chrudim (o 27,0 %, tj. o 3 959 případů).

Počet nově hlášených případů dočasné pracovní neschopnosti **na 100 nemocensky pojištěných** se v Pardubickém kraji zvýšil ze 42,87 v roce 2019 na 54,14 v roce 2020. Hodnota 54,14 nově hlášených případů byla oproti celé ČR (50,98 nově hlášených případů) mírně nadprůměrná. Ve srovnání s ostatními krají se ovšem jednalo o 5. nejnižší hodnotu.

KOMENTÁŘ

Základní ukazatele pracovní neschopnosti pro nemoc a úraz v Pardubickém kraji v letech 2014 až 2020

Pramen: Česká správa sociálního zabezpečení

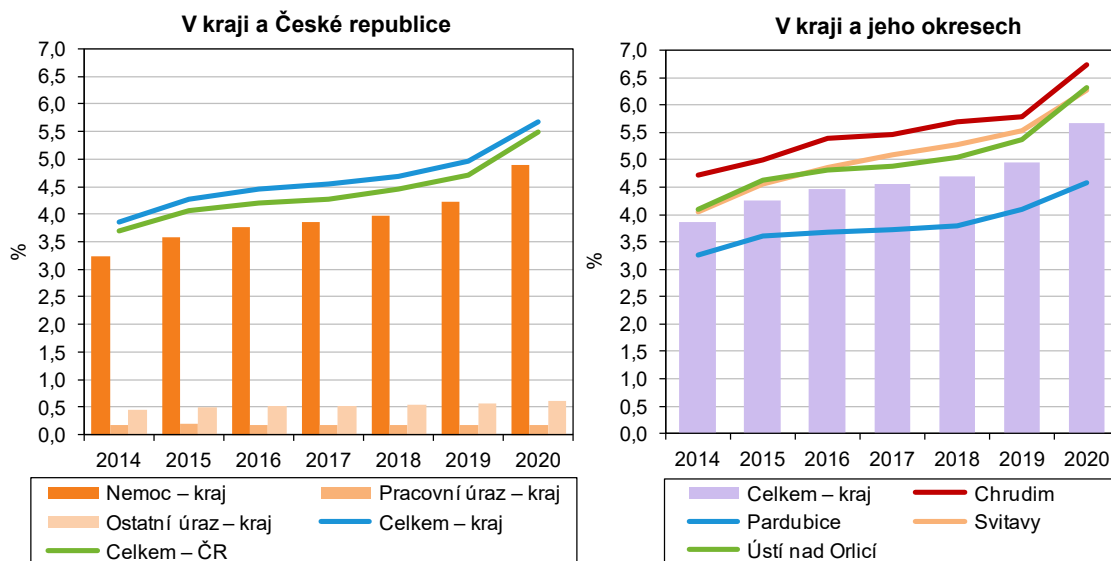
	2014	2015	2016	2017	2018	2019	2020
Průměrný počet nemocensky pojištěných	191 135	192 785	195 768	199 009	203 592	203 986	203 804
Nově hlášené případy dočasné pracovní neschopnosti na 100 nemocensky pojištěných	30,54	36,63	37,29	38,45	41,84	42,87	54,14
Průměrný denní stav dočasně práce neschopných (počet osob)	7 367	8 215	8 738	9 056	9 545	10 104	11 577
Průměrná doba trvání 1 případu dočasné pracovní neschopnosti (kalendářní dny)	46,1	42,5	43,8	43,2	40,9	42,2	38,4
Průměrné procento dočasné pracovní neschopnosti	3,85	4,26	4,46	4,55	4,69	4,95	5,68

V roce 2020 bylo v Pardubickém kraji denně v průměru 11 577 osob práce neschopných, což bylo o 1 473 osob více než v roce 2019. **Průměrný denní stav dočasně práce neschopných** se v kraji zvýšil o 14,6 %, což byl nárůst pod republikovým průměrem (15,7 %).

Průměrná doba trvání 1 případu dočasné pracovní neschopnosti dosáhla v roce 2020 v Pardubickém kraji 38,4 dne, což bylo oproti předchozímu roku o 3,8 dne méně a zároveň nejméně ve srovnání s předchozími deseti lety. Hodnota ukazatele se pohybovala pod republikovým průměrem (39,4 dne) a ve srovnání s ostatními kraji byla 6. nejnižší. V okresech Pardubického kraje se průměrná doba trvání 1 případu dočasné pracovní neschopnosti pohybovala v intervalu od 34,1 dne v okrese Pardubice až po 43,4 dne v okrese Svitavy.

Průměrné procento dočasné pracovní neschopnosti v Pardubickém kraji, jeho okresech a ČR

Pramen: Česká správa sociálního zabezpečení

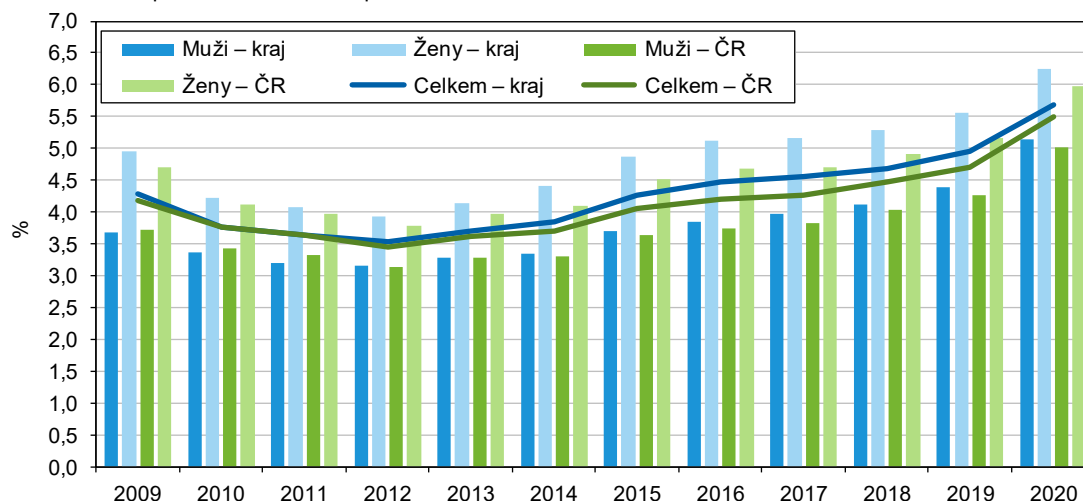


KOMENTÁŘ

Průměrné procento dočasné pracovní neschopnosti, které udává, kolik ze 100 pojištěnců je průměrně každý den v dočasné pracovní neschopnosti pro nemoc či úraz, se v Pardubickém kraji zvýšilo ze 4,95 % v roce 2019 na 5,68 % v roce 2020. Ve srovnání s republikovým průměrem byla v Pardubickém kraji v roce 2020 zaznamenána o 0,19 procentního bodu vyšší hodnota. V rámci okresů kraje se pak hodnota ukazatele pohybovala od 4,59 % v okrese Pardubice až po 6,74 % v okrese Chrudim. Průměrné procento dočasné pracovní neschopnosti v okrese Pardubice je nejen dlouhodobě nejnižší z okresů Pardubického kraje, ale také velmi nízké v porovnání se všemi 77 okresy ČR. V roce 2020 byla hodnota tohoto ukazatele v okrese Pardubice 4. nejnižší mezi všemi okresy ČR, v posledních deseti letech (2011–2020) pak nejhůře 7. nejnižší. Naopak okres Chrudim si drží dlouhodobě nejvyšší hodnotu v rámci Pardubického kraje (v roce 2020 byla 20. nejvyšší ve srovnání se všemi okresy ČR).

Průměrné procento dočasné pracovní neschopnosti podle pohlaví v Pardubickém kraji a ČR

Pramen: Česká správa sociálního zabezpečení



Průměrné procento dočasné pracovní neschopnosti pro nemoc se v Pardubickém kraji meziročně zvýšilo o 0,68 procentního bodu na 4,90 % v roce 2020. Oproti tomu **průměrné procento dočasné pracovní neschopnosti pro úraz** se v kraji meziročně zvýšilo pouze o 0,05 procentního bodu na 0,79 % v roce 2020.

Dlouhodobě vyšší průměrné procento dočasné pracovní neschopnosti mají v Pardubickém kraji **ženy**. Meziročně více ovšem vzrostlo průměrné procento dočasné pracovní neschopnosti mužů, které se zvýšilo o 0,76 procentního bodu na 5,14 % v roce 2020. Ve srovnání s tím se průměrné procento dočasné pracovní neschopnosti žen meziročně zvýšilo o 0,69 procentního bodu na 6,25 % v roce 2020.

Další údaje o pracovní neschopnosti naleznete pod odkazy:

[Pracovní neschopnost pro nemoc a úraz v ČR](#) (publikace ČSÚ s daty za ČR, kraje a okresy)
[Veřejná databáze ČSÚ](#) (data o pracovní neschopnosti za ČR, kraje a okresy)

Kontakt:

Oddělení informačních služeb KS ČSÚ v Pardubicích

Mgr. Bc. Aleš Trpík, E-mail: ales.trpik@czso.cz

Ing. Hedvika Fialová, Tel.: 466 743 418, 737 857 459, E-mail: hedvika.fialova@czso.cz