

## KOMENTÁŘ

11. 5. 2021

### Zemřelí v Pardubickém kraji v 1. čtvrtletí 2021 (předběžné údaje)

V 1. čtvrtletí 2021 zemřelo v Pardubickém kraji 2 464 osob, což je o 75 % více oproti stejnému období předchozího roku. Jde o 3. nejvyšší procentní nárůst mezi kraji. V březnu 2021 zemřelo 927 obyvatel Pardubického kraje, tj. dvojnásobek počtu z loňského března a zároveň historicky nejvyšší počet za jeden měsíc.

Podle předběžných výsledků ČSÚ zemřelo v Pardubickém kraji v 1. čtvrtletí 2021 celkem 2 464 osob (1 341 mužů a 1 123 žen). Ve srovnání s loňským 1. čtvrtletím byl počet zemřelých vyšší o 75 %, což byl třetí nejvyšší procentní nárůst v mezikrajském srovnání po Karlovarském a Královéhradeckém kraji. Oproti průměru za 1. čtvrtletí let 2015 až 2019 byl počet zemřelých během letošního prvního čtvrtletí v kraji vyšší téměř o 62 %.

Nadále se projevuje nadúmrtnost mužů. Počet zemřelých mužů v 1. čtvrtletí 2021 v kraji meziročně vzrostl o 83 %, počet zemřelých žen o 66 %. Ve srovnání s průměrným počtem zemřelých za 1. čtvrtletí let 2015 až 2019 v kraji byl v letošním 1. čtvrtletí počet zemřelých mužů vyšší téměř o 77 % při 47% nárůstu v případě žen.

#### Zemřelí v Pardubickém kraji podle pohlaví a věku podle čtvrtletí

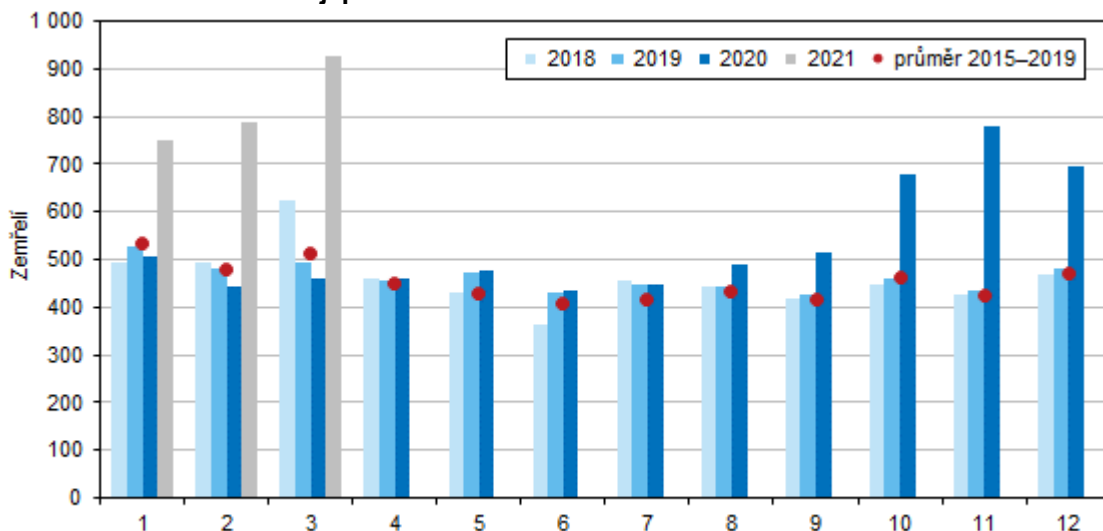
	2019				2020				1. čtvrtletí 2021 <sup>1)</sup>		
	1. Q	2. Q	3. Q	4. Q	1. Q	2. Q	3. Q	4. Q	celkem	změna v %	
										proti 1. Q 2020	proti průměru 1. Q let 2015–2019
<b>Kraj celkem</b>	<b>1 502</b>	<b>1 361</b>	<b>1 321</b>	<b>1 374</b>	<b>1 408</b>	<b>1 367</b>	<b>1 452</b>	<b>2 156</b>	<b>2 464</b>	<b>75,0</b>	<b>61,6</b>
muži	751	666	657	731	733	695	716	1 155	1 341	82,9	76,8
ženy	751	695	664	643	675	672	736	1 001	1 123	66,4	46,6
ve věku:											
0–39 let	36	28	23	20	25	22	29	31	35	40,0	18,2
40–64 let	215	219	166	182	178	205	199	232	295	65,7	34,5
65–74 let	331	298	300	326	329	322	339	478	623	89,4	88,0
75–84 let	463	390	393	381	429	392	436	705	815	90,0	79,4
85 a více let	457	426	439	465	447	426	449	710	696	55,7	42,2

<sup>1)</sup> Data roku 2021 jsou předběžná.

Z hlediska věkových skupin zjišťujeme v kraji v 1. čtvrtletí 2021 nejvyšší nárůst počtu zemřelých v kategorii osob ve věku 65–74 let (meziročně o 89 % při 88% nárůstu oproti průměru let 2015 až 2019) a ve věku 75–84 let (meziročně o 90 % při 79% navýšení ve srovnání s pětiletým průměrem). V kategorii nejstarších osob (85 a více let) je patrný nižší meziroční růst (o necelých 56 % v kraji oproti loňskému 1. čtvrtletí a 42% proti pětiletému průměru prvních čtvrtletí let 2015 až 2019).

## KOMENTÁŘ

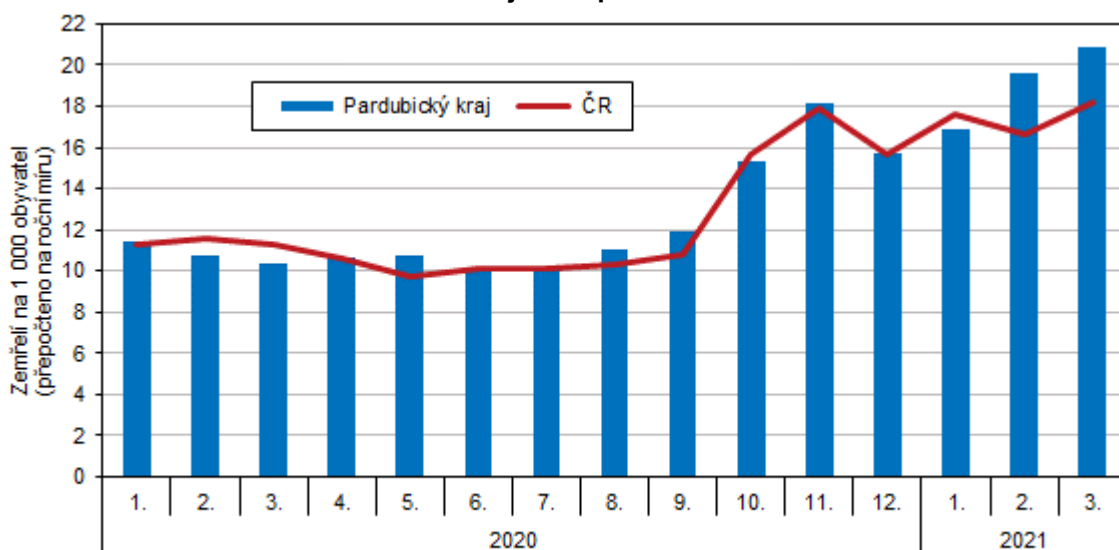
### Zemřelí v Pardubickém kraji podle měsíců



Data roku 2021 jsou předběžná.

Z pohledu jednotlivých měsíců se počty zemřelých v kraji i celé ČR začaly meziročně zřetelně zvyšovat od srpna 2020. V březnu 2021 v kraji zemřelo 927 obyvatel, což byl dvojnásobek ve srovnání s loňským březnem a zároveň šlo o druhý nejvyšší procentní nárůst mezi kraji po kraji Plzeňském (při celorepublikovém meziročním navýšení o 62 %). Počet zemřelých v kraji i celé ČR v průběhu letošního března tak představoval historické měsíční maximum. Hrubá míra úmrtnosti (počet zemřelých na 1 000 obyvatel) v kraji zřetelně převyšovala republikový průměr již v únoru 2021 a v tomto i následujícím měsíci byla v mezikrajském srovnání čtvrtá nejvyšší.

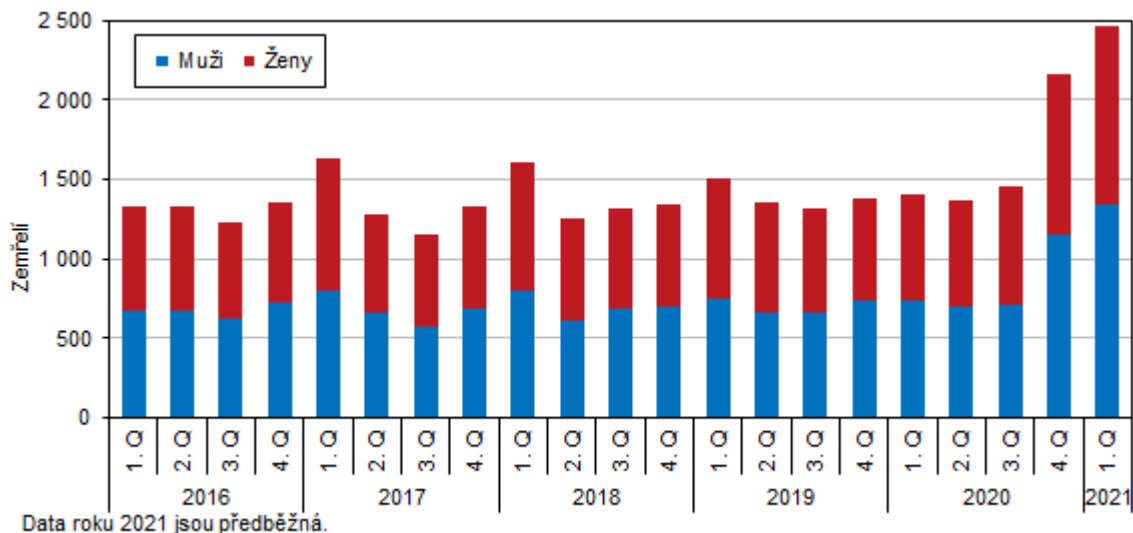
### Hrubá míra úmrtnosti v Pardubickém kraji a ČR podle měsíců



Data roku 2021 jsou předběžná.

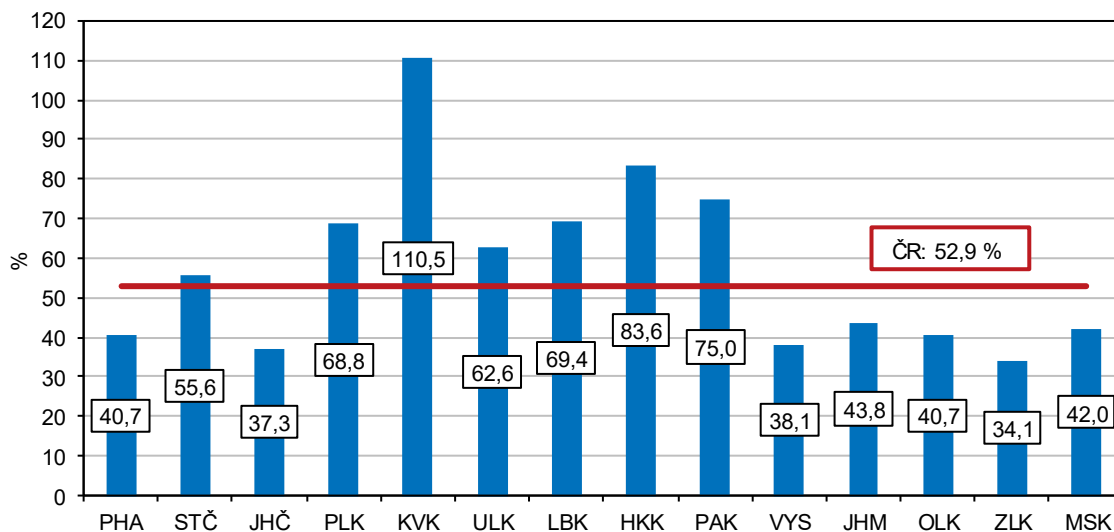
## KOMENTÁŘ

### Zemřelí v Pardubickém kraji podle čtvrtletí



V mezikrajském srovnání je patrný nejvyšší meziroční procentní nárůst počtu zemřelých v 1. čtvrtletí 2021 v Karlovarském kraji, s odstupem následují kraje Královéhradecký a Pardubický. Nad republikovým průměrem (53 %) se nacházejí další čtyři kraje (viz následující graf). Naopak nejnižší (méně než 40%) navýšení počtu zemřelých je patrné v krajích Zlínském, Jihočeském a Kraji Vysočina.

### Meziroční změna počtu zemřelých v ČR a krajích v 1. čtvrtletí 2021

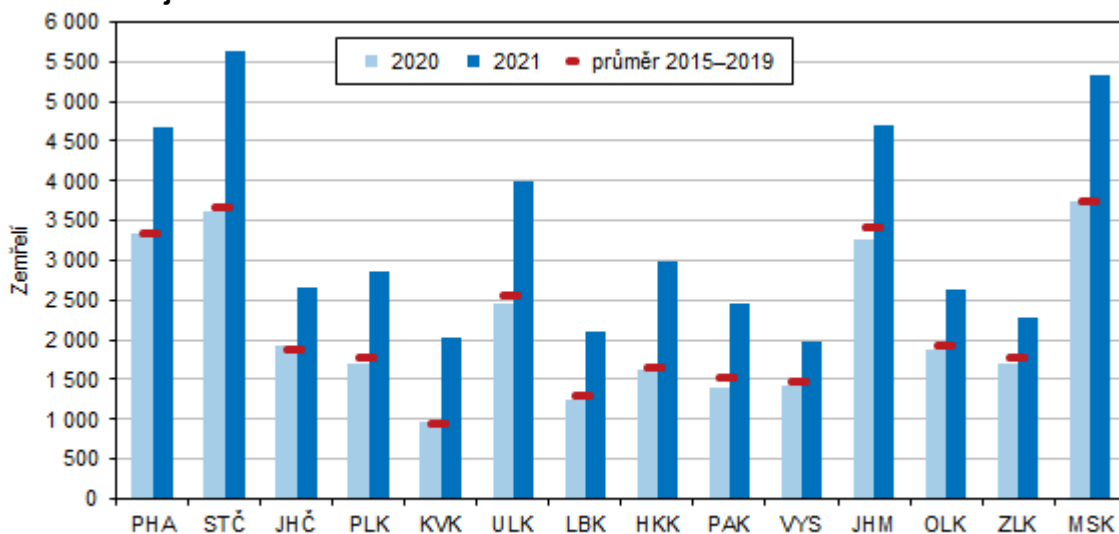


Data roku 2021 jsou předběžná.

## KOMENTÁŘ

Rovněž ve srovnání s pětiletým průměrem počtu zemřelých v 1. čtvrtletí za roky 2015 až 2019 zjišťujeme v letošním prvním čtvrtletí nejvyšší (více než dvojnásobné) navýšení v Karlovarském kraji a s odstupem v Královéhradeckém kraji (o 83 %). Pardubický kraj je s necelými 62 % na pátém místě mezikrajského srovnání.

### Zemřelí v krajích ČR v 1. čtvrtletí



Data roku 2021 jsou předběžná.

Data roku 2021 jsou předběžná. Data o struktuře zemřelých v roce 2020 a 2021 podle příčin smrti nejsou zatím dostupná.

### Více informací naleznete pod odkazy:

[Březnový počet zemřelých byl rekordní, výrazně však klesla nadúmrtnost nejstarších seniorů](#)  
(tisková zpráva ústředí ČSÚ)

[Veřejná databáze ČSÚ](#)

(zemřelí podle týdnů, pětiletých věkových skupin, pohlaví a krajů)

### Kontakt:

Ing. Hedvika Fialová  
Oddělení informačních služeb KS ČSÚ v Pardubicích  
Tel.: 466 743 418  
E-mail: [hedvika.fialova@czso.cz](mailto:hedvika.fialova@czso.cz)